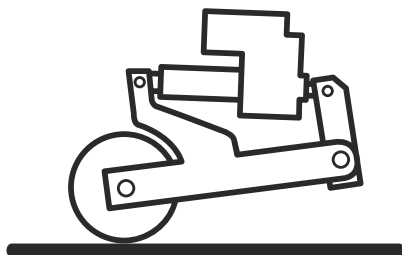




Husqvarna®



5th Wheel

CS	Návod k použití	2-18
HU	Használati utasítás	19-35
PL	Instrukcja obsługi	36-52
SK	Návod na obsluhu	53-69
SL	Navodila za uporabo	70-86

Obsah

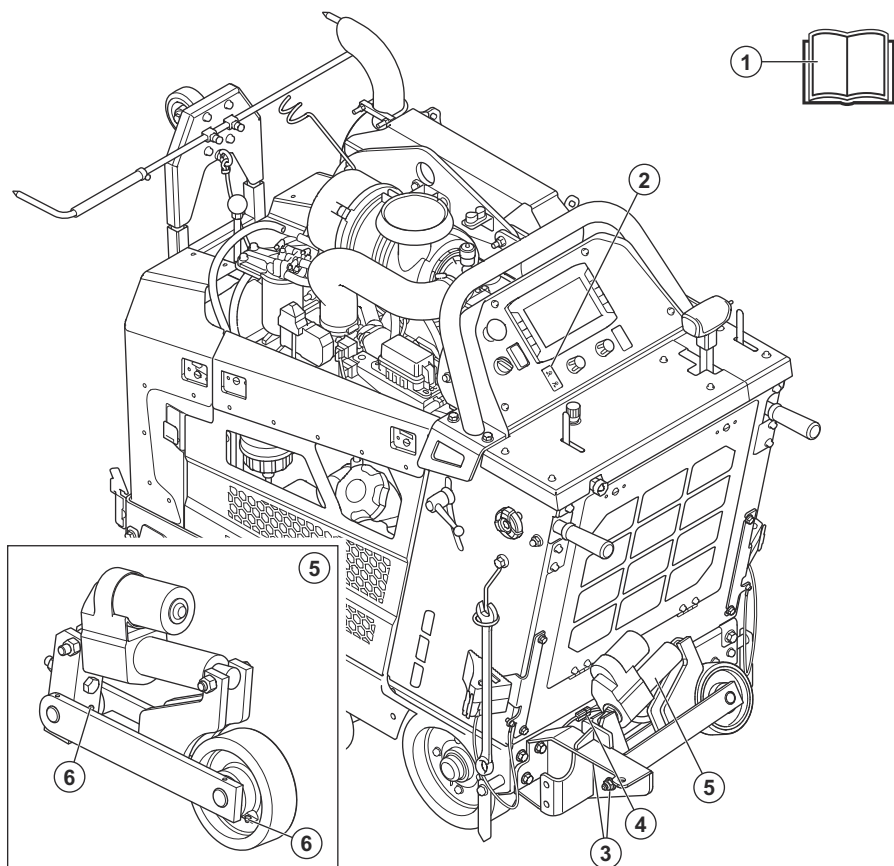
Úvod.....	2	Údržba.....	17
Bezpečnost.....	7	Likvidace.....	17
Montáž.....	7	Prohlášení o shodě.....	18
Provoz.....	15		

Úvod

Popis výrobku

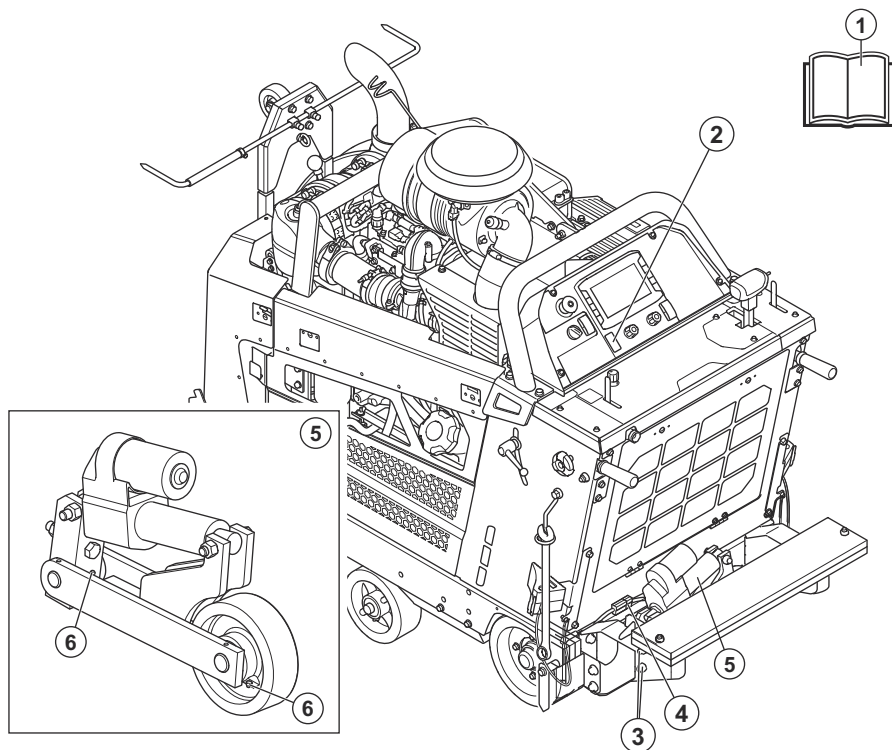
Páté kolo pomáhá obsluze otáčet výrobkem bez nutnosti jeho zvedání. To snižuje riziko únavy obsluhy.

Přehled výrobku (FS 5000, FS 7000 (kotouč < 1000 mm))



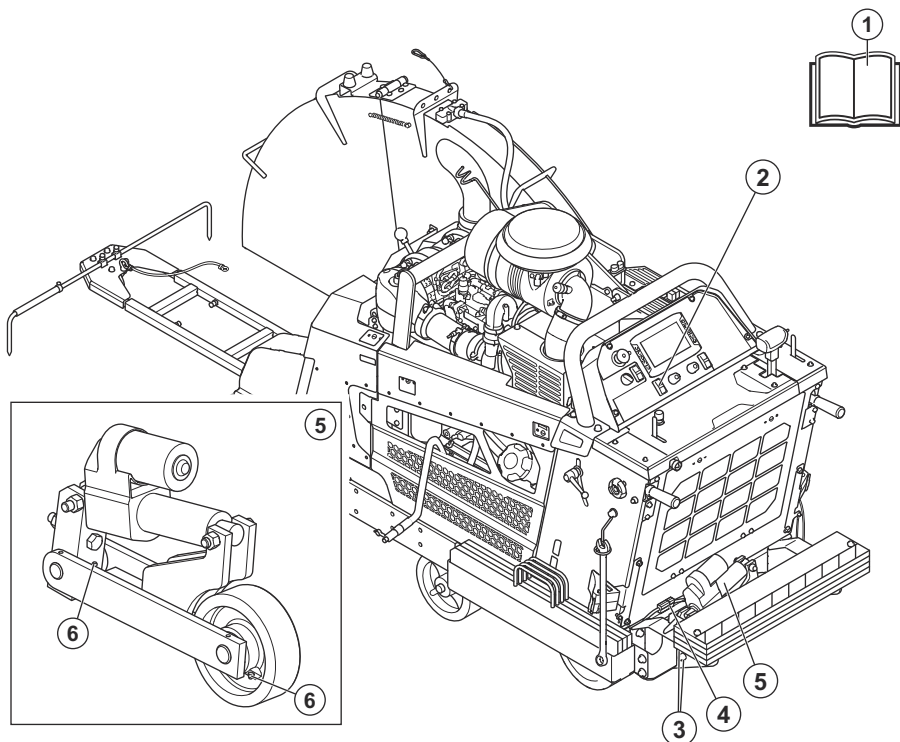
1. Návod k používání
2. Spínač pátého kola
3. Montážní šrouby
4. Kabel pátého kola
5. Páté kolo
6. Mazací bod

Přehled výrobku (FS 7000D (kotouč 1000 mm))



1. Návod k používání
2. Spínač pátého kola
3. Montážní šrouby
4. Kabel pátého kola
5. Páté kolo
6. Mazací bod

Přehled výrobku (FS 7000DL)



1. Návod k používání
2. Spínač pátého kola
3. Montážní šrouby
4. Kabel pátého kola
5. Páté kolo
6. Mazací bod



Výrobek odpovídá příslušným směrnicím ES.

Povšimněte si: Další symboly/štítky na výrobku se týkají certifikačních požadavků pro určité obchodní trhy.

Symboly na výrobku



VAROVÁNÍ: Tento výrobek může být nebezpečný a způsobit obsluze či dalším osobám vážné zranění. Buďte opatrní a používejte výrobek správně.







Nebezpečí rozdrčení nohy. Udržujte části těla v bezpečné vzdálenosti od pátého kola.



Před použitím výrobku si přečtěte tento návod a ujistěte se, že pokynům rozumíte.

Typový štítek

Pouze pro sadu pro instalaci v terénu.

 HUSQVARNA AB, SE-561 82 HUSKVARNA, SWEDEN www.husqvarnaconstruction.com	
Model	<input type="text"/>
Serial no.	<input type="text"/>
Date	<input type="text"/>
  	<input type="text"/> MADE IN USA

1
2
3

1. Druh výrobku
2. Výrobní číslo
3. Rok/týden výroby

Poškození výrobku

Neneseme odpovědnost za poškození výrobku, pokud:

- byl výrobek nesprávně opraven,
- byl výrobek nesprávně provozován,
- byl výrobek opraven pomocí součástí od jiného výrobce nebo součástí, které nejsou výrobcem schváleny,
- má výrobek příslušenství od jiného výrobce nebo příslušenství, které není výrobcem schváleno,
- výrobek nebyl opraven ve schváleném servisním středisku nebo schváleným odborníkem.

Bezpečnost

Definice týkající se bezpečnosti

Níže uvedené definice uvádí úroveň vážnosti jednotlivých signálních slov.



VÝSTRAHA: Zranění osob.



VAROVÁNÍ: Poškození výrobku.

Povšimněte si: Díky těmto informacím je používání výrobku snazší.

Montáž

Obecné



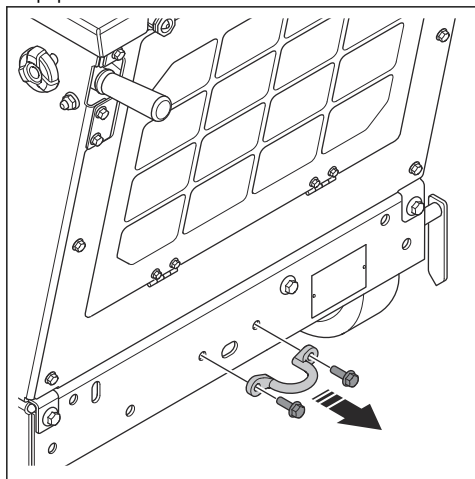
VÝSTRAHA: Vypněte motor. Stiskněte tlačítko zastavení stroje na ovládacím panelu pro prevenci náhodnému spuštění během údržby.

Povšimněte si: Model FS 5000D, FS 7000D, FS 7000DL se dodává s různými rozměry kotoučů. Postup instalace pro 5th Wheel se liší u kotoučů o velikosti 1000 mm a kotoučů menších než 1000 mm.

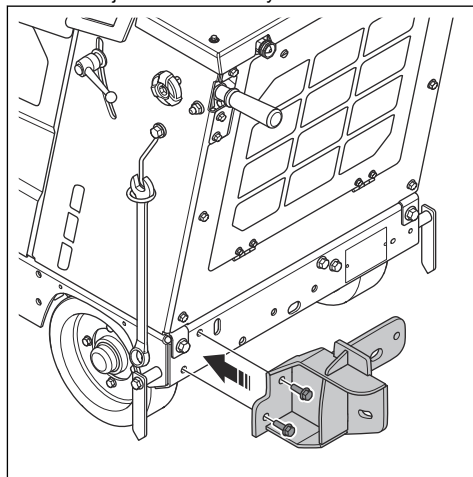
FS 5000D / FS 7000D (< 1000 mm)

Montáž pátého kola

1. Odmontujte 2 šrouby a držák zadního upínacího popruhu.

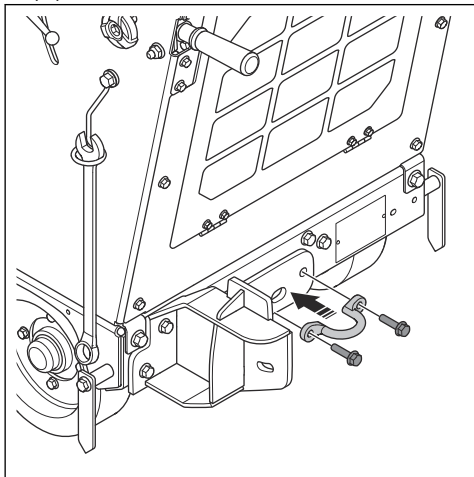


2. Namontujte držák a 2 šrouby.

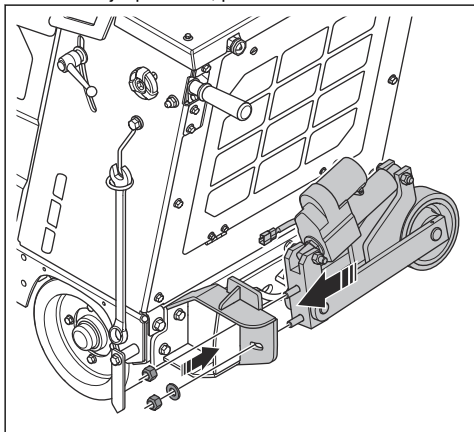


Povšimněte si: Ujistěte se, že montujete 2 větší šrouby z instalační sady.

3. Namontujte 2 šrouby a držák zadního upínacího popruhu.



4. Namontujte páté kolo, podložku a 2 matice na držák.

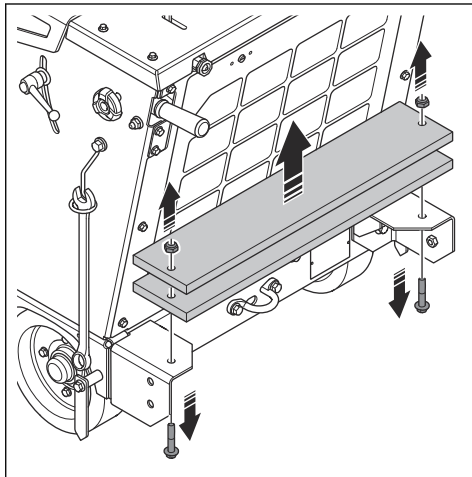


5. Nainstalujte kabel pátého kola. Další informace jsou uvedeny v části *Montáž kabelového svazku na straně 11*.

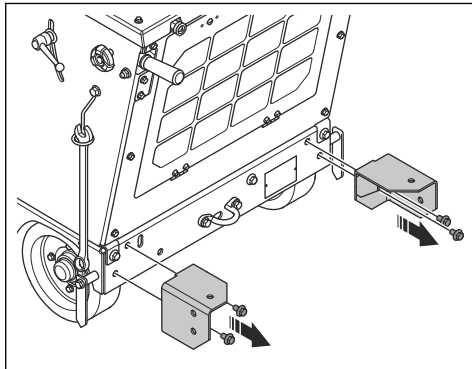
FS 7000D (1000 mm)

Montáž pátého kola

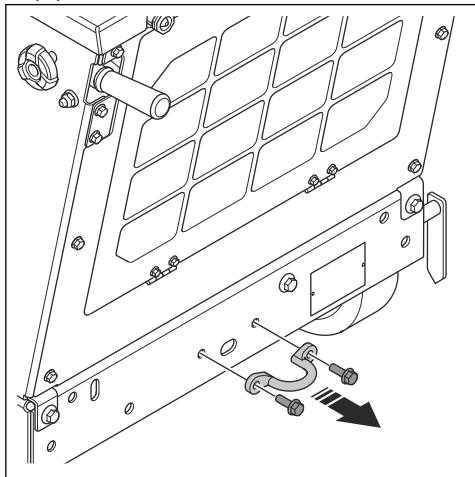
1. Odmontujte 2 matice, 2 šrouby a závaží.



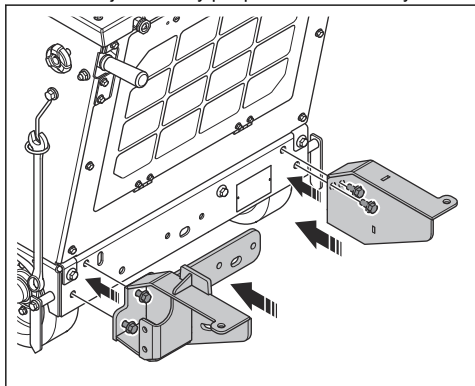
2. Odmontujte 4 šrouby a 2 držáky.



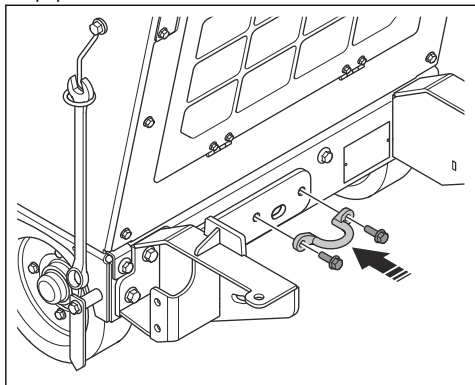
3. Odmontujte 2 šrouby a držák zadního upínacího popruhu.



4. Namontujte 2 držáky pro páté kolo a 4 šrouby.

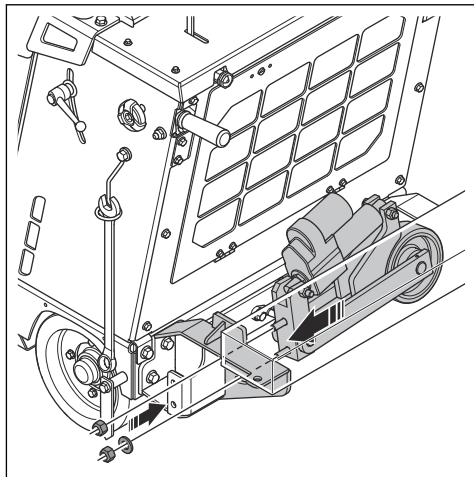


5. Namontujte 2 šrouby a držák zadního upínacího popruhu.

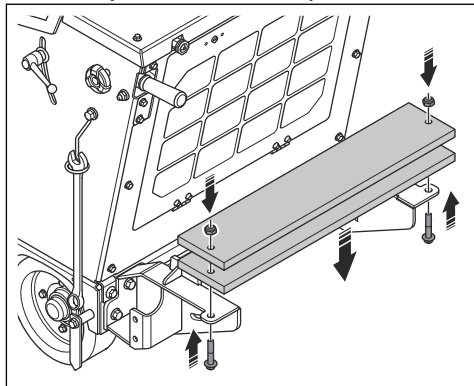


Povšimněte si: Ujistěte se, že montujete 2 větší šrouby z instalační sady.

6. Namontujte páté kolo, podložku a 2 matice na držák závaží.



7. Namontujte sadu závaží, 2 šrouby a 2 matice.

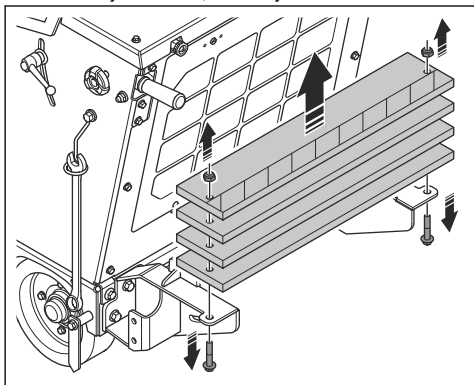


8. Nainstalujte kabel pátého kola. Další informace jsou uvedeny v části *Montáž kabelového svazku na straně 11*.

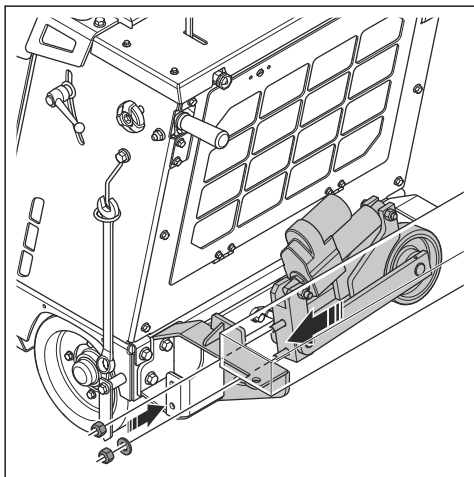
FS 7000DL

Montáž pátého kola

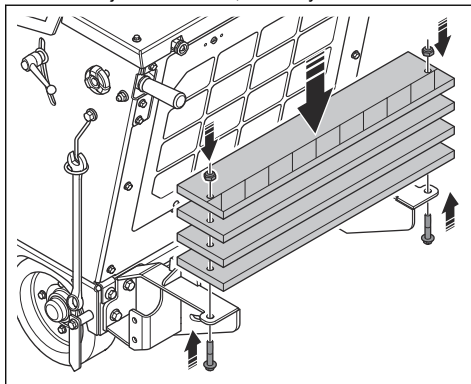
1. Odmontujte 2 matice, 2 šrouby a závaží.



2. Namontujte páté kolo, podložku a 2 matice na držák závaží.



3. Namontujte sadu závaží, 2 šrouby a 2 matice.



4. Nainstalujte kabel pátého kola. Další informace jsou uvedeny v části *Montáž kabelového svazku na strani 11*.

Demontáž a montáž levého zadního kola



VÝSTRAHA: Zkontrolujte, zda má zvedací zařízení správné rozměry.



VÝSTRAHA: Nezvedejte poškozený výrobek. Zkontrolujte, zda je zvedací oko správně zajištěno a nevykazuje známky poškození.

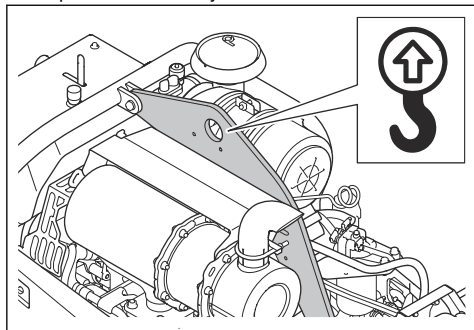


VÝSTRAHA: Nechodte ani se nezdržujte pod výrobkem během zvedání nebo v jeho blízkosti.

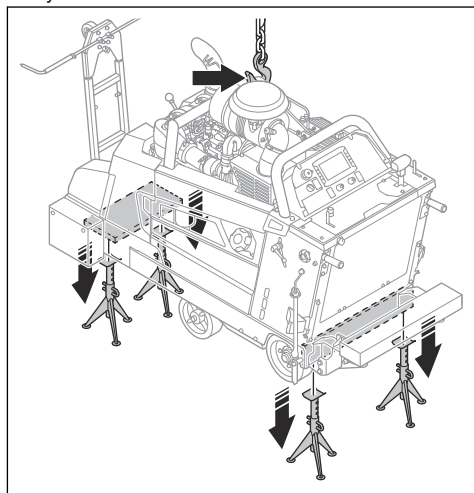


VAROVÁNÍ: Nepoužívejte ovládací rukojeť ke zvedání výrobku.

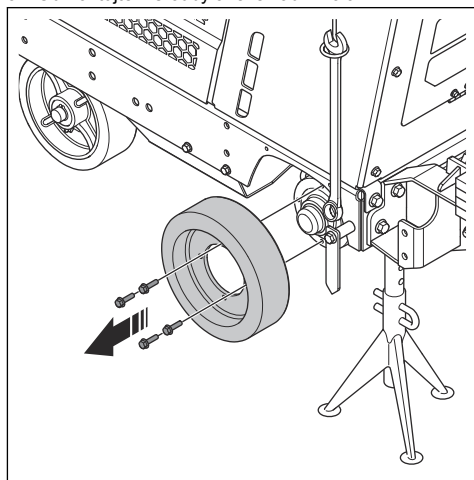
1. Připevněte zvedací vybavení skrze zvedací oko.



2. Zvedněte výrobek a spusťte jej na 4 zvedáky. Ujistěte se, že zvedací zařízení stále nese hmotnost výrobku.



3. Odmontujte 4 šrouby a levé zadní kolo.

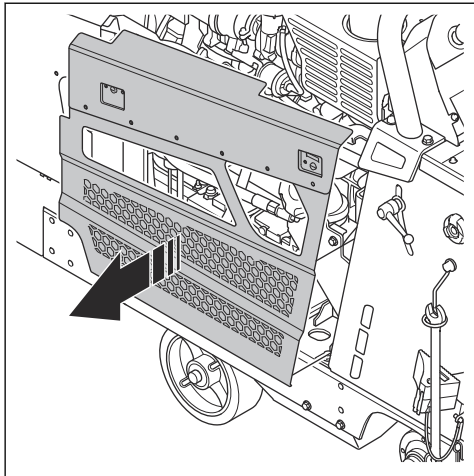


4. Montáž provedte v opačném pořadí.

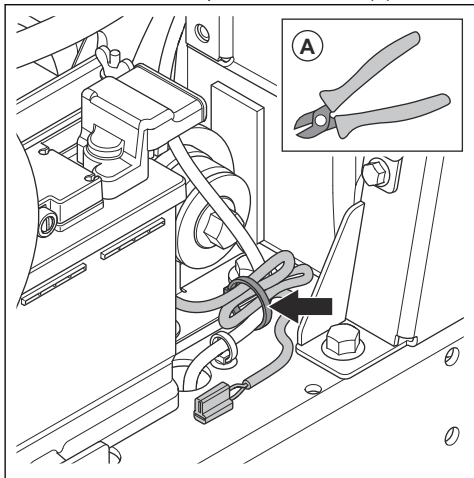
Montáž kabelového svazku

1. Odmontujte levé zadní kolo. Další informace jsou uvedeny v části *Demontáž a montáž levého zadního kola na strani 11*.

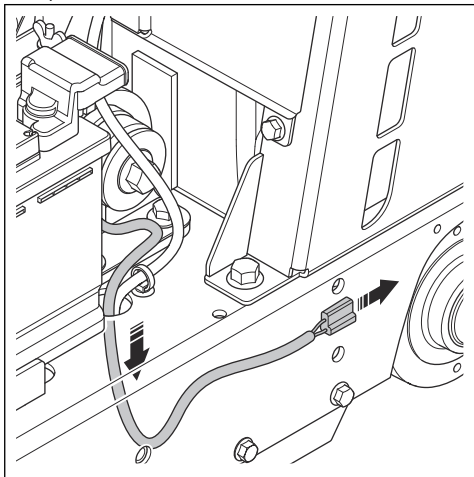
2. Odstraňte kryt levé strany.



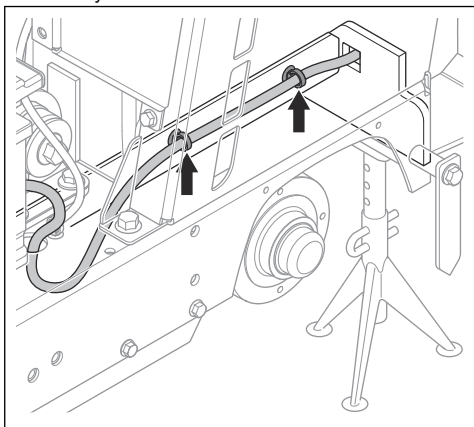
3. Odřízněte stahovací pásek na kabelech (A).



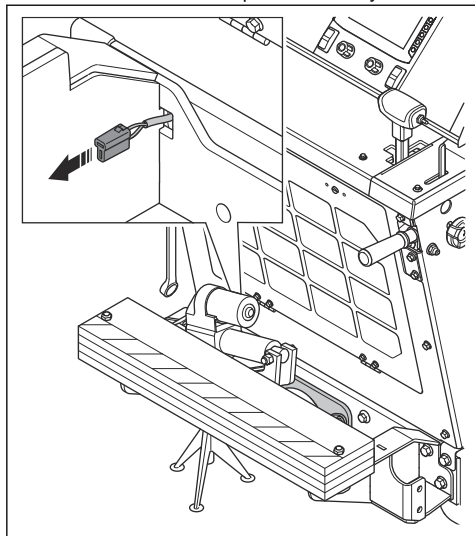
4. Protáhněte kabel pátého kola otvorem pro kabel v podlaze rámu.



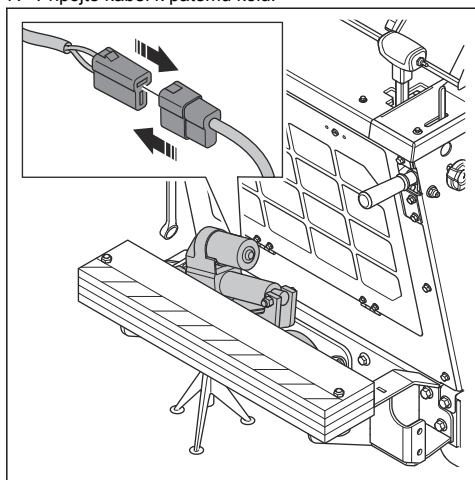
5. Pomocí stahovacích pásek připevněte kabel k desce nad levým zadním kolem.



6. Protáhněte kabel zadní spodní deskou výrobku.



7. Připojte kabel k pátému kolu.



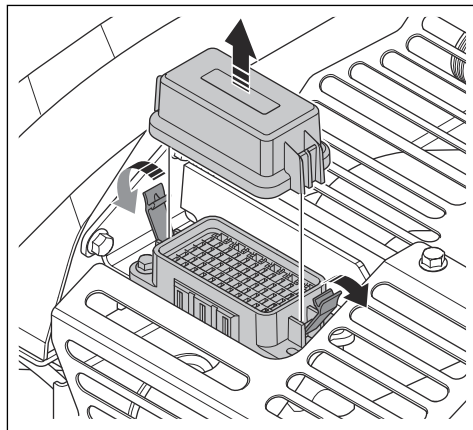
8. Namontujte levé zadní kolo. Další informace jsou uvedeny v části *Demontáž a montáž levého zadního kola na strani 11*.

9. Nainstalujte relé a pojistku. Další informace jsou uvedeny v části *Montáž relé a pojistky na strani 13*.

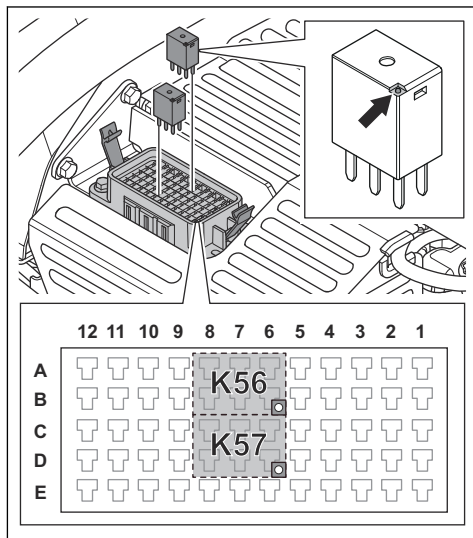
10. Vyberte nastavení pátého kola. Další informace jsou uvedeny v části *Výběr nastavení na rozhraní HMI na strani 14*.

Montáž relé a pojistky

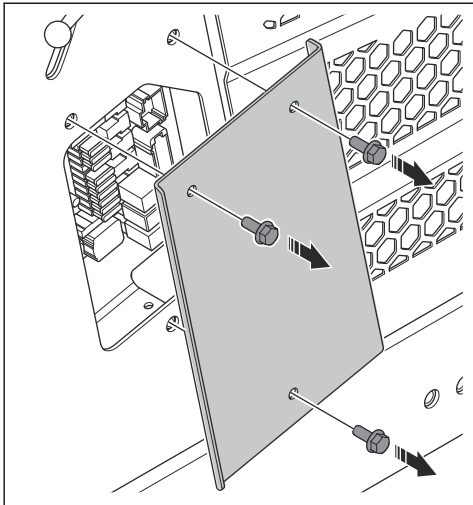
1. Otevřete reléovou skříňku.



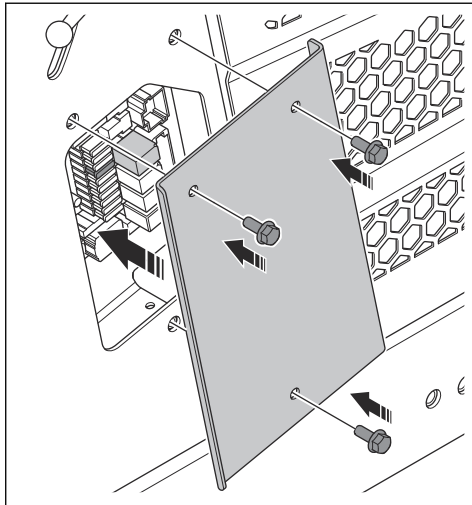
2. Nainstalujte 2 relé pro páté kolo na pozice K56 a K57.



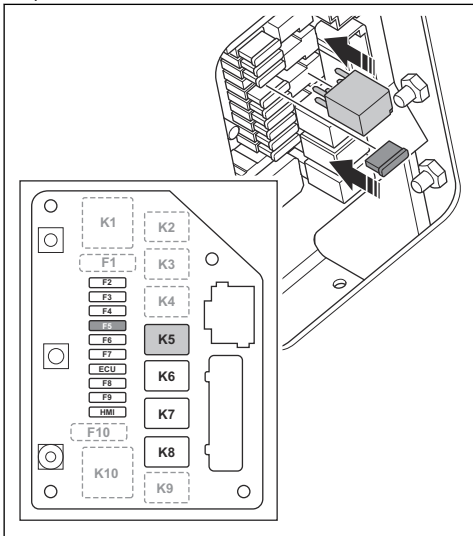
3. Odmontujte 3 šrouby a kryt desky plošných spojů.



5. Namontujte 3 šrouby a kryt desky plošných spojů.



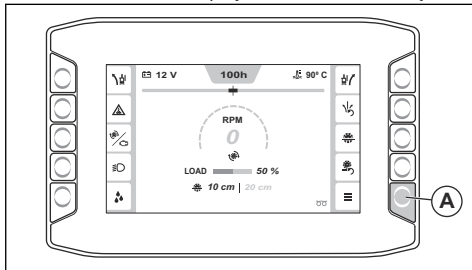
4. Nainstalujte relé na pozici K5 a pojistku (25 A) na pozici F5.



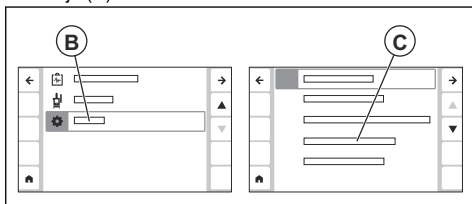
Výběr nastavení na rozhraní HMI

Povšimněte si: Další informace o rozhraní HMI a jeho funkcích: Viz návod k používání výrobku.

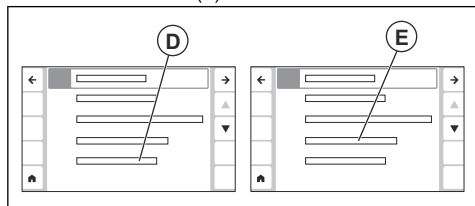
1. Stisknutím tlačítka A přejdete do hlavní nabídky.



2. Přejděte do nabídky Systém (B) a Konfigurace stroje (C).



3. Přejděte do nabídky Extra funkce (D) a vyberte možnost Páté kolo (E).



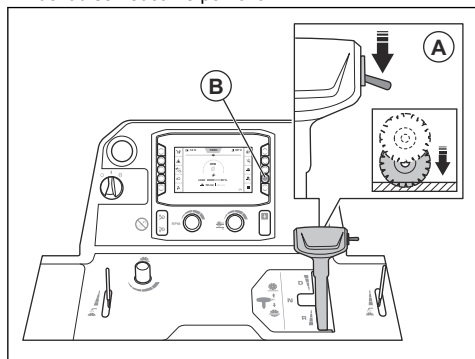
Nastavení pátého kola



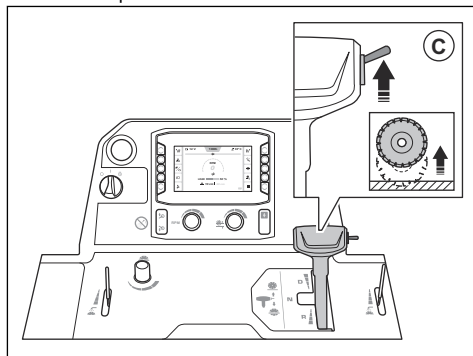
VÝSTRAHA: Při aktivaci pátého kola udržujte nohy v bezpečné vzdálenosti od pátého kola. Hrozí nebezpečí rozdrčení končetin.

Povšimněte si: Při montáži nového řezacího kotouče s jiným průměrem je vždy nutné páté kolo seřídit.

1. Zaparkujte výrobek na rovné ploše.
2. Namontujte diamantový kotouč na výrobek.
3. Stisknutím spínače (A) spusťte řezací kotouč dolů, dokud se nedotkne povrchu.

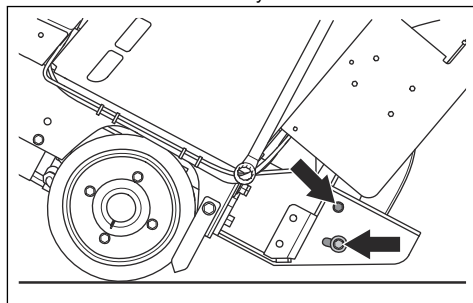


4. Stisknutím tlačítka (B) nastavte hodnotu hloubky řezu na 0.
5. Stisknutím spínače (C) zvedněte řezací kotouč 5 až 7 cm nad povrch.



VÝSTRAHA: Máte-li na výrobku nainstalovanou sadu závaží, při zvedání řezacího kotouče udržujte nohy v bezpečné vzdálenosti od sady závaží. Hrozí nebezpečí zranění.

6. Povolte 2 seřizovací šrouby.



7. Nastavte páté kolo tak, aby leželo rovně na povrchu.
8. Utáhněte 2 seřizovací šrouby.

Provoz

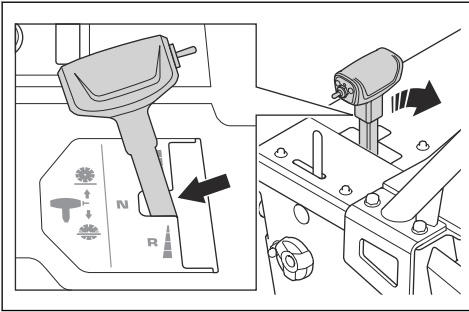
Použití pátého kola



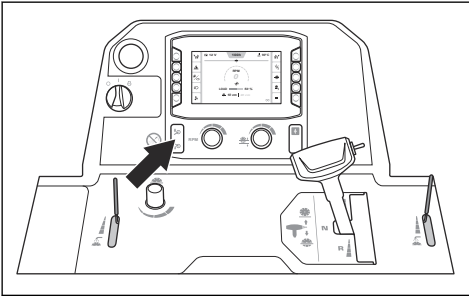
VÝSTRAHA: Při aktivaci pátého kola udržujte nohy v bezpečné vzdálenosti od pátého kola. Hrozí nebezpečí rozdrčení končetin.

1. Nastavte páté kolo. Další informace jsou uvedeny v části *Nastavení pátého kola na straně 15*.

2. Nastavte ovládací páku pojezdu do neutrální polohy.



3. Stisknutím tlačítka páteho kola jej spusťte dolů, dokud se zadní hnací kola na výrobku nezvednou přibližně o 1 cm nad povrch.



4. Ujistěte se, že se diamantový kotouč nedotýká povrchu, když je páté kolo aktivované. Vzdálenost mezi diamantovým kotoučem a povrchem musí být 3 až 5 cm, když páté kolo zvedlo zadní hnací kola z povrchu.
5. Chcete-li aktivovat páté kolo, stisknutím přepínače nahoru zvedněte řezací kotouč nebo jej spusťte dolů tak, aby se zadní kola nedotýkala povrchu.



VÝSTRAHA: Máte-li na výrobku nainstalovanou sadu závaží, při zvedání řezacího kotouče udržujte nohy v bezpečné vzdálenosti od sady závaží. Hrozí nebezpečí zranění.

6. Chcete-li páté kolo deaktivovat, stisknutím přepínače dolů zvedněte řezací kotouč nebo jej spusťte dolů tak, aby se zadní kola dotýkala povrchu.

Údržba

Plán údržby

* = Všeobecná údržba, kterou provádí obsluha. Pokyny nejsou uvedeny v tomto návodu k použití.

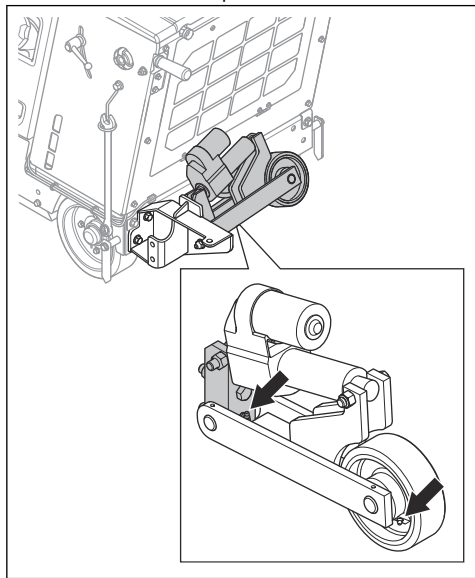
X = Pokyny jsou uvedeny v tomto návodu k použití.

O = Pokyny nejsou uvedeny v tomto návodu k použití. Údržbu by měl provést schválený servis.

Údržba	Denně	50 h
Vyčistěte vnější povrch výrobku.	X	
Zkontrolujte, zda není výrobek poškozený.	X	
Promažte páté kolo. Další informace jsou uvedeny v části <i>Mazání výrobku na strani 17.</i>		X

Mazání výrobku

- Promažte maznice na pátém kole.



Likvidace

Dodržujte místní požadavky ohledně recyklace a platné předpisy.

Prohlášení o shodě

Prohlášení o shodě EU

Společnost Husqvarna AB, SE-561 82 Huskvarna,
Švédsko, tel.: +46-36-146500, zcela zodpovědně
prohlašuje, že výrobek:

Popis	Příslušenství pro přepravu
Značka	Husqvarna
Typ/Model	5th Wheel
Identifikace	Výrobní čísla od roku 2026 a dále

je zcela ve shodě s následujícími směrnici a předpisy
EU:

Směrnice/předpis	Popis
2006/42/ES	„o strojních zařízeních“

a že byly použity následující normy nebo technické
specifikace:

EN ISO 12100:2010

Partille, 2026-05-04



Christian Nyberg

Hlavní vedoucí výzkumu a vývoje těžkých zařízení

Husqvarna AB, divize Construction

Osoba odpovědná za technickou dokumentaci



UK Importer:

Husqvarna UK Ltd

Preston Road, Co. Durham

DL5 6UP

TARTALOMJEGYZÉK

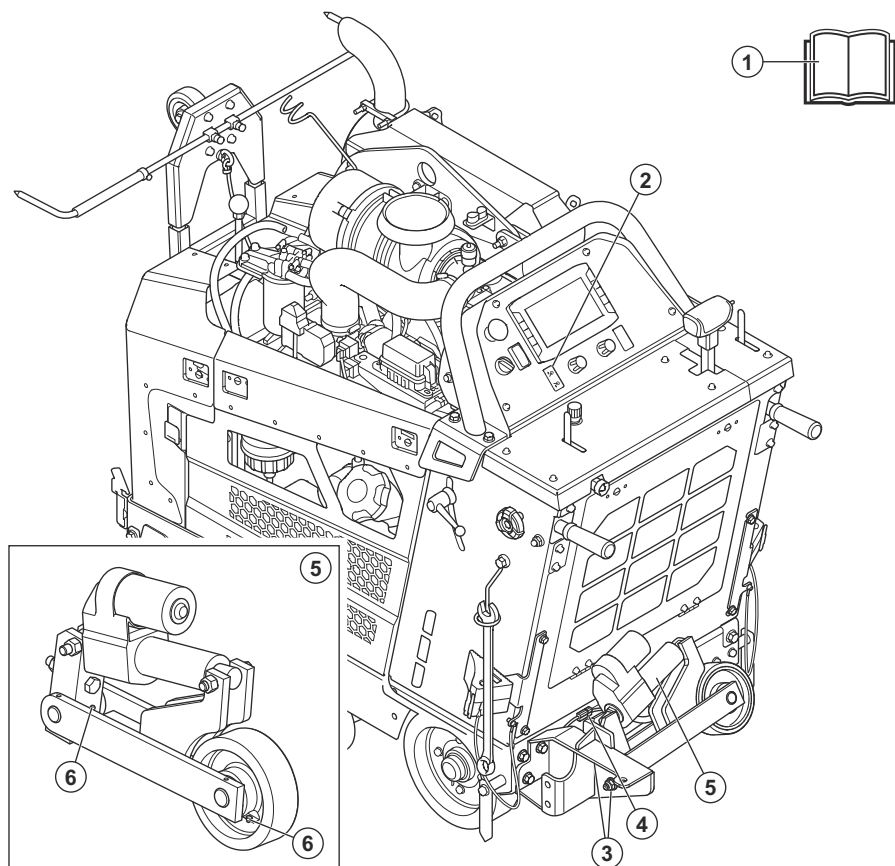
Bevezetés.....	19	Karbantartás.....	34
Biztonság.....	24	Hulladékkezelés.....	34
Összeszerelés.....	24	Megfelelőségi nyilatkozat.....	35
Kezelés.....	32		

Bevezetés

Termékleírás

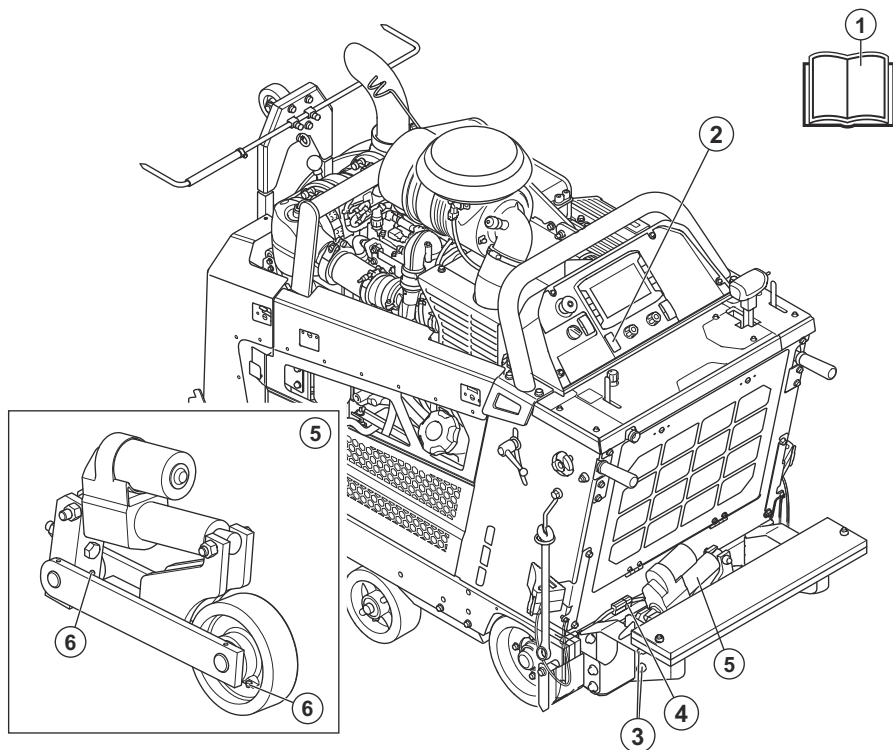
A nyeregszerkezet segít a kezelőnek a termék megfordításában anélkül, hogy felemelné azt. Ez csökkenti a kezelő fáradását.

A termék áttekintése (FS 5000, FS 7000, <1000 mm-es korong)



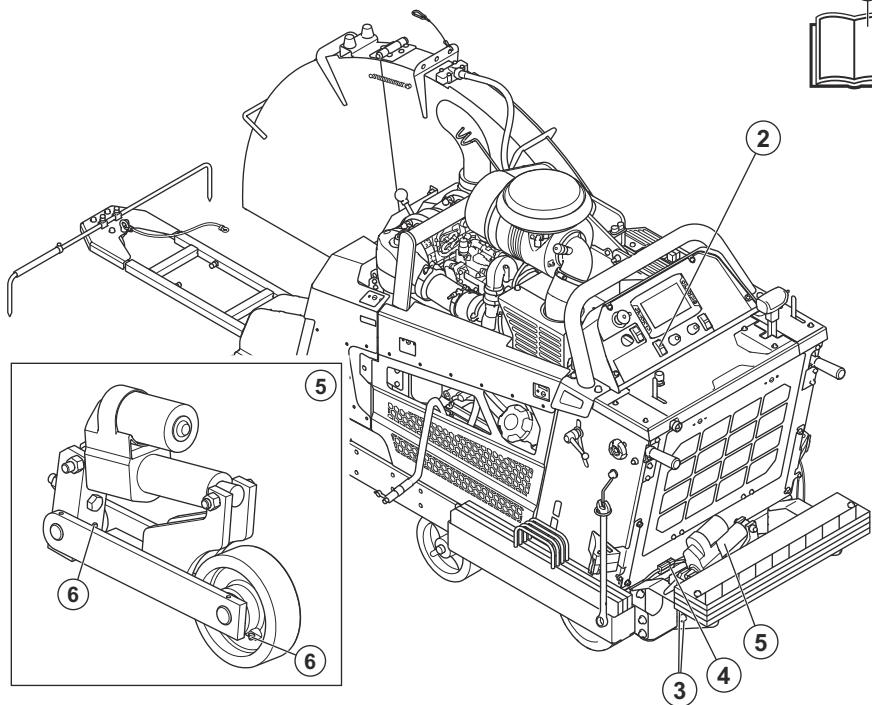
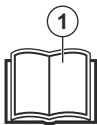
1. Kezelői kézikönyv
2. Nyeregszerkezet kapcsolója
3. Telepítőcsavarok
4. Nyeregszerkezet kábele
5. Nyeregszerkezet
6. Kenési pont

Termék áttekintése (FS 7000D, 1000 mm-es korong)



1. Kezelői kézikönyv
2. Nyeregszerkezet kapcsolója
3. Telepítőcsavarok
4. Nyeregszerkezet kábele
5. Nyeregszerkezet
6. Kenési pont

Termék áttekintése (FS 7000DL)



1. Kezelői kézikönyv
2. Nyeregszerkezet kapcsolója
3. Telepítőcsavarok
4. Nyeregszerkezet kábele
5. Nyeregszerkezet
6. Kenési pont



Olvassa el a használati utasítást, és a termék használatba vétele előtt mindenképpen legyen tisztában a benne foglaltakkal!



Ez a termék megfelel a vonatkozó EK-irányelveknek.

A terméken található jelzések



FIGYELMEZTETÉS: A termék veszélyes lehet a kezelőre és másokra, valamint a súlyos sérüléseket és halálukat okozhatja. Körültekintően járjon el, és megfelelően használja a terméket.








Lábzúzódás veszélye. Tartsa távol a testrészeit a nyeregszerkezettől.

Megjegyzés: A terméken szereplő többi jel/címke egyes piacok specifikus vizsgáztatási követelményeire vonatkozik.

Típus tábla

Csak a helyszíni telepítőkészlethez.

 HUSQVARNA AB, SE-561 82 HUSKVARNA, SWEDEN www.husqvarnaconstruction.com	
Model	
Serial no.	
Date	
   	MADE IN USA

1
2
3

1. Terméktípus
2. Sorozatszám
3. Gyártás éve/hete

A termék károsodása

A termékben keletkezett károkért nem vállalunk felelősséget, amennyiben:

- a termék javítását helytelenül végezték;
- a terméket helytelenül működtették.
- a termék javítása nem a gyártótól származó vagy általa jóváhagyott alkatrészekkel történt;
- a terméket nem a gyártótól származó vagy általa jóváhagyott kiegészítővel szerelték fel;
- a termék javítását nem hivatalos szakszerviz vagy jóváhagyott egyéb szerviz végezte.

Biztonság

Biztonsági fogalommeghatározások

Az alábbi fogalommeghatározások az egyes figyelmeztetésekhez tartozó, lehetséges veszélyek súlyosságát határozzák meg.



FIGYELMEZTETÉS: Személyi sérülés veszélye.



VIGYÁZAT: A termék károsodásának veszélye.

Megjegyzés: Ezek az információk a termék használatát könnyítik meg.

Összeszerelés

Általános



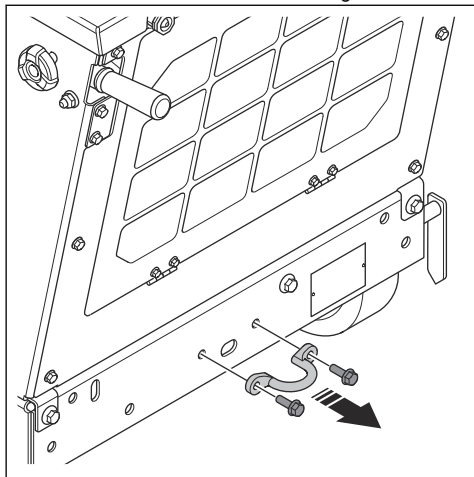
FIGYELMEZTETÉS: Állítsa le a motort. A karbantartás közbeni véletlen beindítás megelőzése érdekében nyomja meg a vezérlőpanelen található gépleállító gombot.

Megjegyzés: A(z) FS 5000D, FS 7000D, FS 7000DL különböző korongméretekkel érhető el. A(z) 5th Wheel felszerelésének módja eltérő az 1000 mm-es és az 1000 mm-nél kisebb korongok esetében.

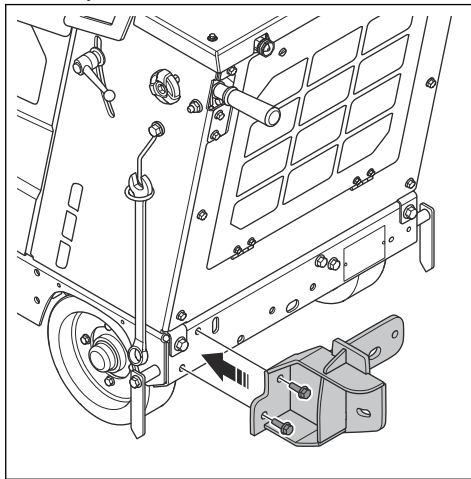
FS 5000D/FS 7000D (<1000 mm)

A nyeregszerkezet felszerelése

1. Távolítsa el a 2 csavart és a hátsó rögzítőkonzolt.

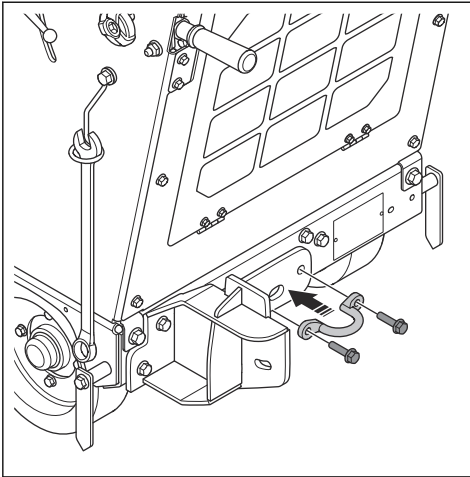


2. Szerelje fel a konzolt és a 2 csavart.

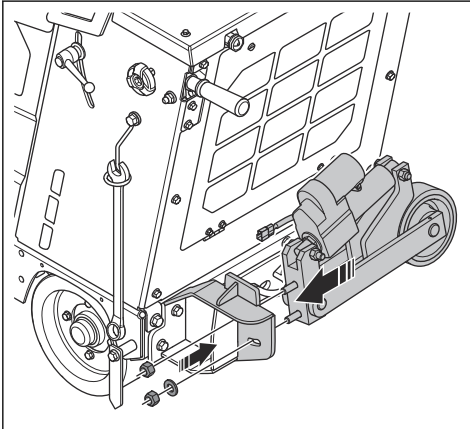


Megjegyzés: Ügyeljen arra, hogy a telepítőkészletben található 2 nagyobb csavart szerelje be.

3. Szerelje be a 2 csavart és a hátsó rögzítőkonzolt.



4. Szerelje fel a nyeregszerkezetet, az alátétet és a 2 anyát a konzolra.

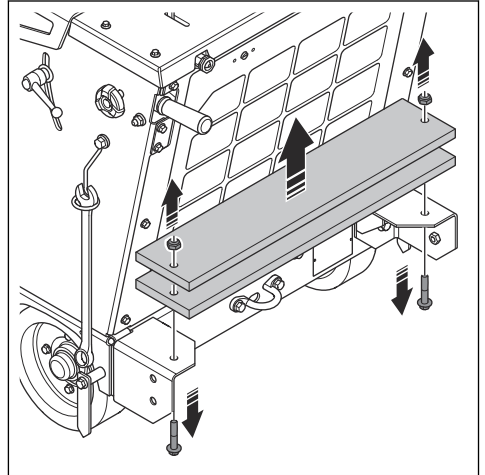


5. Szerelje fel a nyeregszerkezet kábelét. Lásd: *A kábelköteg rögzítése* 28. oldalon.

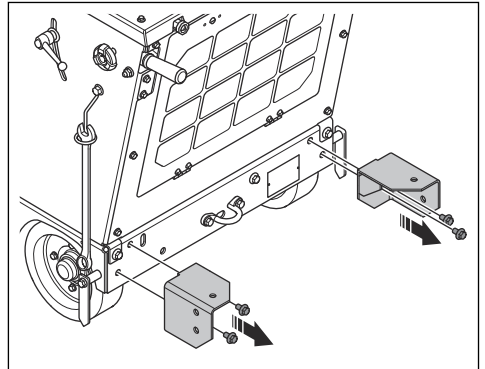
FS 7000D (1000 mm)

A nyeregszerkezet felszerelése

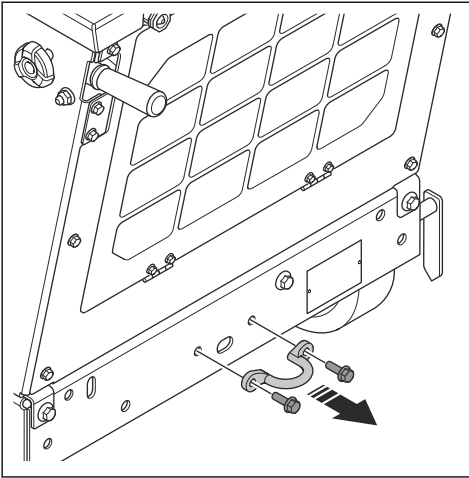
1. Távolítsa el a 2 anyát, 2 csavart és a súlyokat.



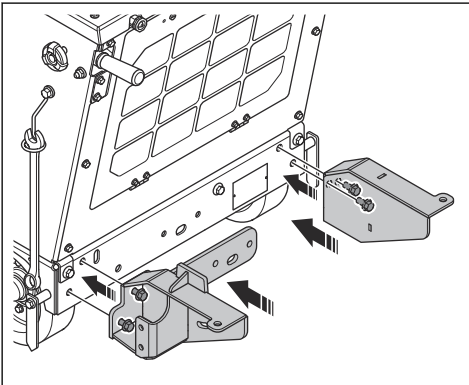
2. Távolítsa el a 4 csavart és a 2 konzolt.



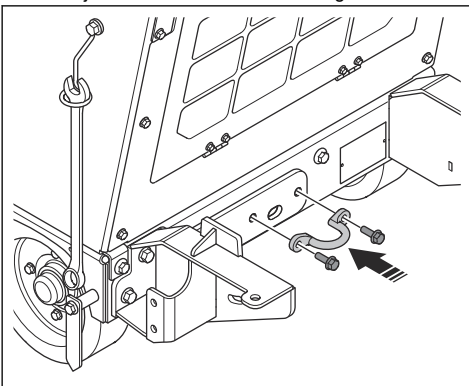
3. Távolítsa el a 2 csavart és a hátsó rögzítőkonzolt.



4. Szerelje fel a nyeregszerkezet 2 konzolját és a 4 csavart.

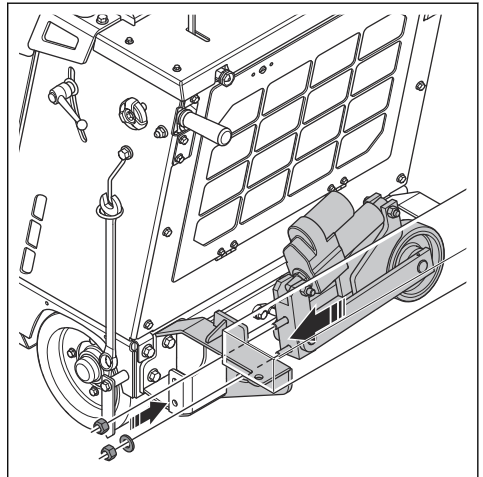


5. Szerelje be a 2 csavart és a hátsó rögzítőkonzolt.

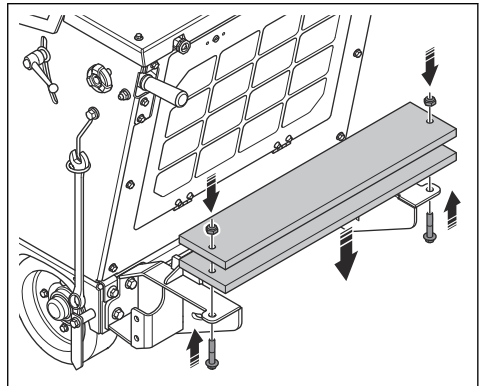


Megjegyzés: Ügyeljen arra, hogy a telepítőkészletben található 2 nagyobb csavart szerelje be.

6. Szerelje fel a nyeregszerkezetet, az alátétet és a 2 anyát a súlytartó konzolra.



7. Szerelje fel súlykészletet, a 2 csavart és a 2 anyát.

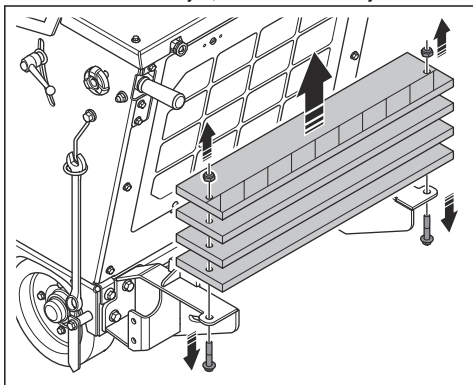


8. Szerelje fel a nyeregszerkezet kábelét. Lásd: *A kábelköteg rögzítése* 28. oldalon.

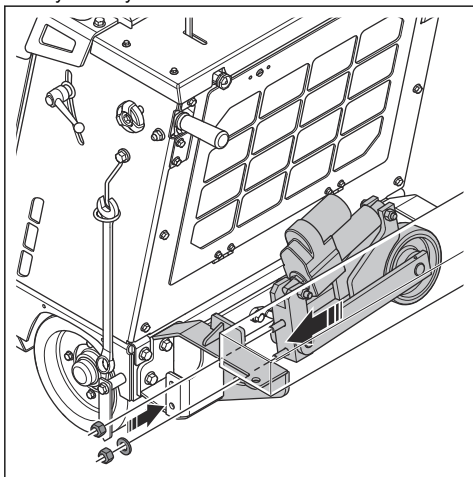
FS 7000DL

A nyeregszerkezet felszerelése

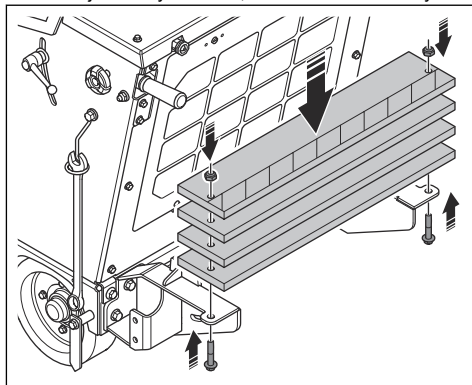
1. Távolítsa el a 2 anyát, 2 csavart és a súlyokat.



2. Szerelje fel a nyeregszerkezetet, az alátétet és a 2 anyát a súlytartó konzolra.



3. Szerelje fel súlykészletet, a 2 csavart és a 2 anyát.



4. Szerelje fel a nyeregszerkezet kábelét. Lásd: *A kábelköteg rögzítése* 28. oldalon.

A bal hátsó kerék eltávolítása és felszerelése



FIGYELMEZTETÉS: Ügyeljen arra, hogy az emelőberendezés megfelelő méretű legyen.



FIGYELMEZTETÉS: Sérült terméket ne emeljen meg. Ügyeljen arra, hogy az emelőszem helyesen legyen csatlakoztatva, és ne legyen sérült.

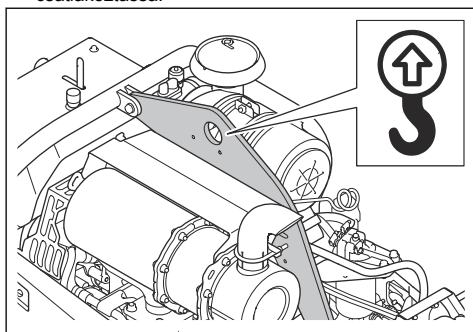


FIGYELMEZTETÉS: Ne sétáljon és ne maradjon az emelés alatt álló termék alatt vagy közelében.

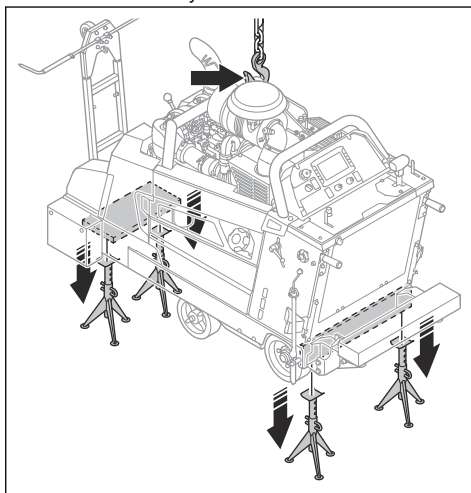


VIGYÁZAT: Ne a működtetőfogantyúnál fogva emelje meg a terméket.

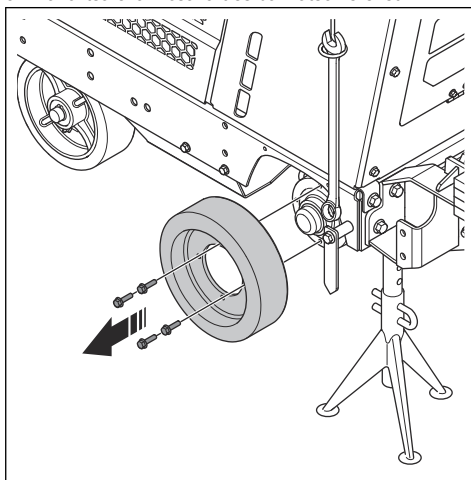
1. Az emelőberendezést az emelőszemnél csatlakoztassa.



2. Emelje fel a terméket, és helyezze 4 emelőbakra. Ügyeljen arra, hogy az emelőberendezés továbbra is tartsa a termék súlyát.



3. Távolítsa el a 4 csavart és bal hátsó kereket.

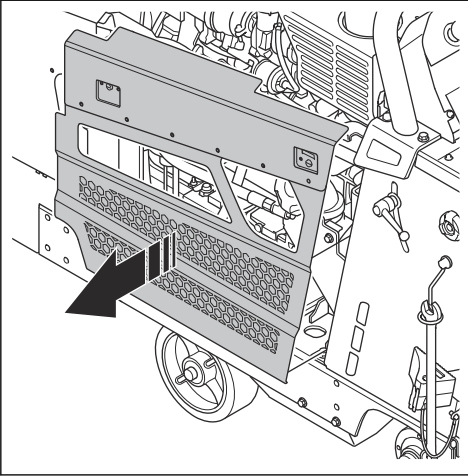


4. A beszerelést fordított sorrendben végezze el.

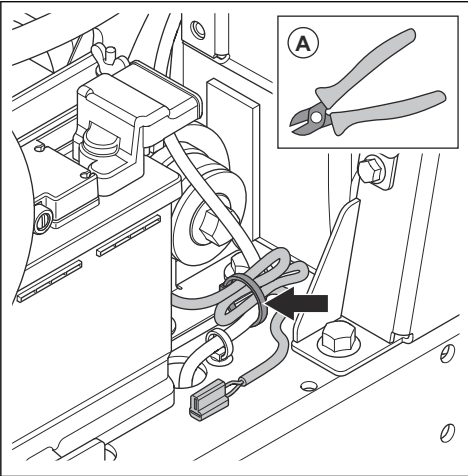
A kábelköteg rögzítése

1. Távolítsa el a bal hátsó kereket. Lásd: *A bal hátsó kerék eltávolítása és felszerelése* 28. oldalon.

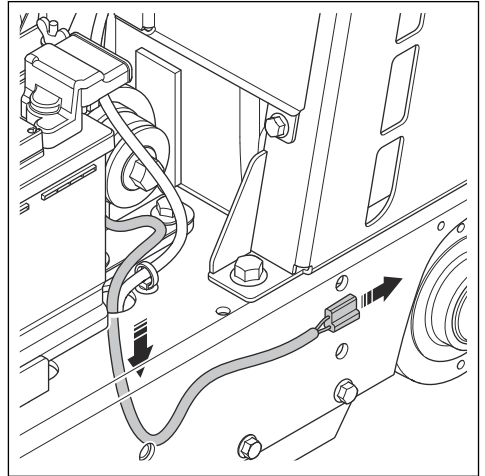
2. Távolítsa el a bal oldalsó burkolatot.



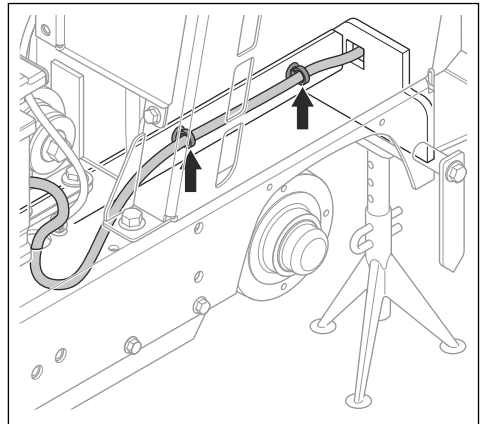
3. Vágja el a kábelek kábeltögelőjét (A).



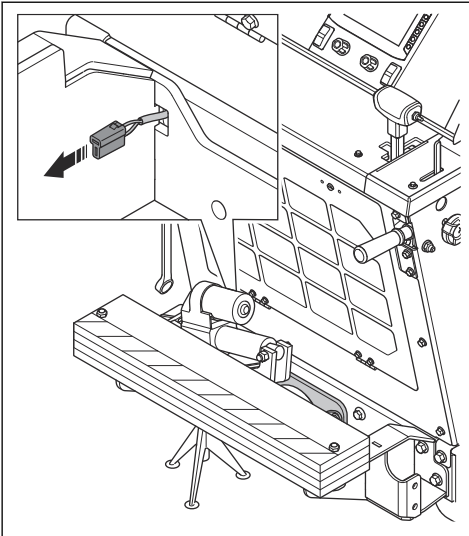
4. Vezesse át a nyeregszerkezet kábelét a keret alján lévő kábelyíláson.



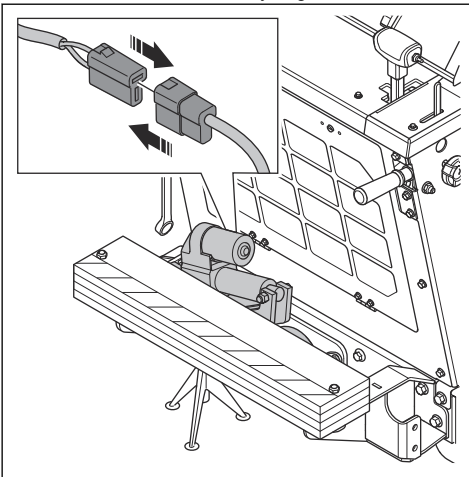
5. Kábeltögelők segítségével rögzítse a kábelt a bal hátsó kerék feletti lemezhez.



6. Vezesse át a kábelt a termék hátsó fenéklemezén.



7. Csatlakoztassa a kábelt a nyeregszerkezethez.



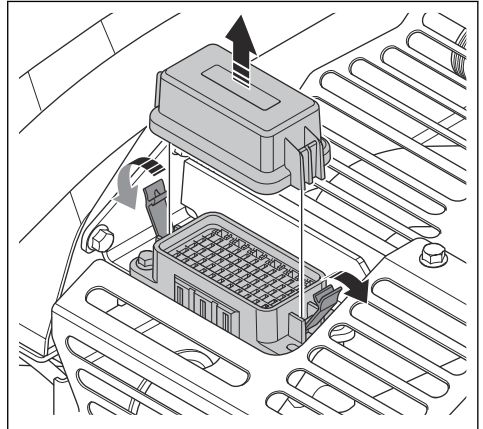
8. Szerelje fel a bal hátsó kereket. Lásd: *A bal hátsó kerék eltávolítása és felszerelése* 28. oldalon.

9. Szerelje be a reléket és a biztosítékot. Lásd: *A relék és a biztosíték beszerelése* 30. oldalon.

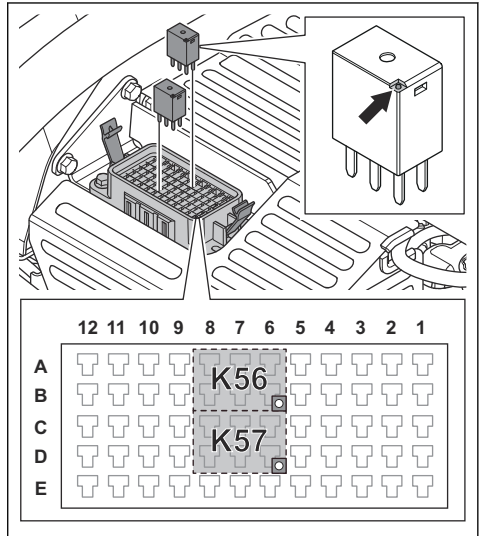
10. Válassza ki a nyeregyszerkezet beállításait. Lásd: *A HMI beállításainak kiválasztása* 31. oldalon.

A relék és a biztosíték beszerelése

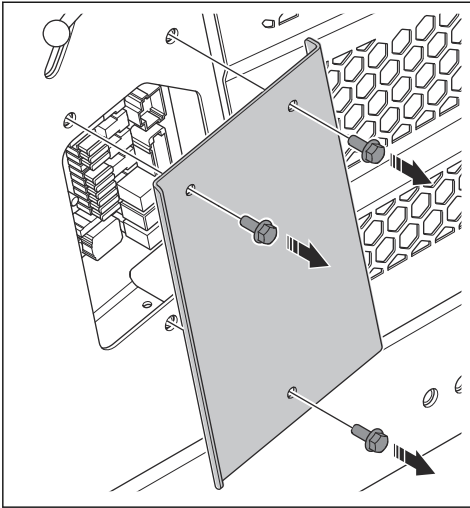
1. Nyissa ki a relédobozt.



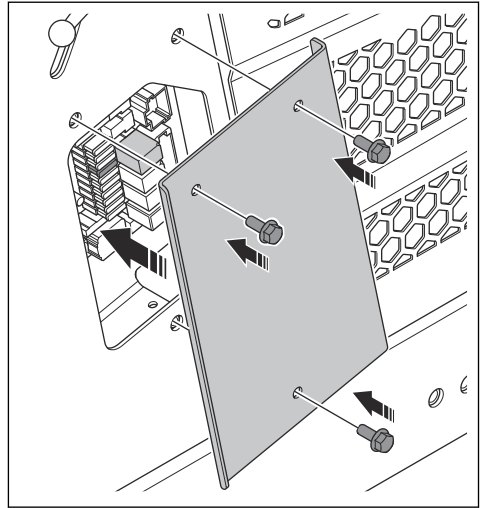
2. Szerelje be a nyeregyszerkezet 2 reléjét a K56-os és K57-es helyre.



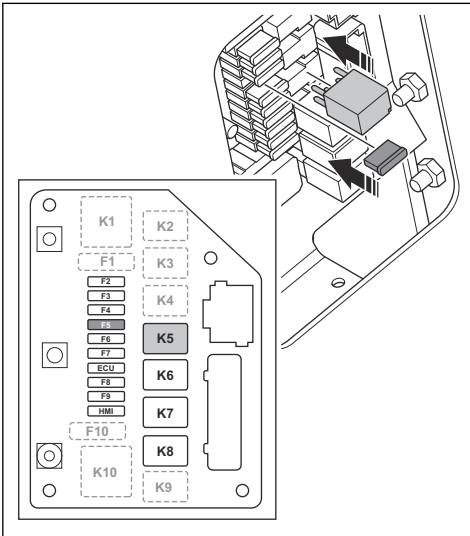
3. Távolítsa el a 3 csavart és a NYÁK burkolatát.



5. Helyezze vissza a 3 csavart és a NYÁK burkolatát.



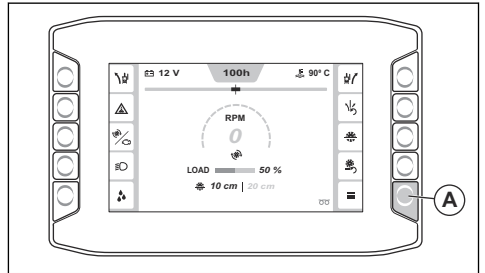
4. Szerelje be a relét a K5-ös helyre, a biztosítékot (25 A) pedig az F5-ös helyre.



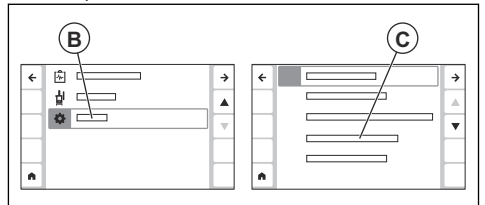
A HMI beállításainak kiválasztása

Megjegyzés: A további információkért a HMI-vel és annak funkcióival kapcsolatban. Tekintse meg a termék használati útmutatóját.

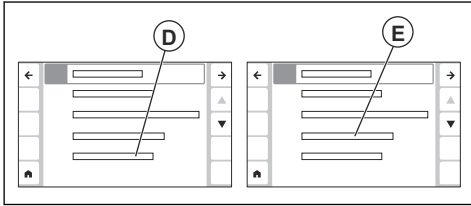
1. Nyomja meg az (A) gombot a „Main menu” (Főmenü) megnyitásához.



2. Lépjen a „System menu” (Rendszermenü) (B), majd a „Machine Configuration” (Gépkonfiguráció) (C) menüponthoz.



- Lépjön az „Extra functions” (Extra funkciók) (D) menüponthoz, és válassza a „5th wheel” (Nyeregszerkezet) (E) lehetőséget.



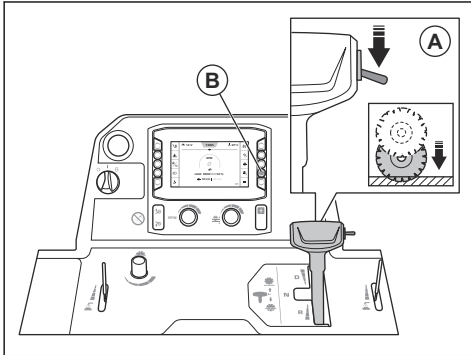
A nyeregszerkezet beállítása



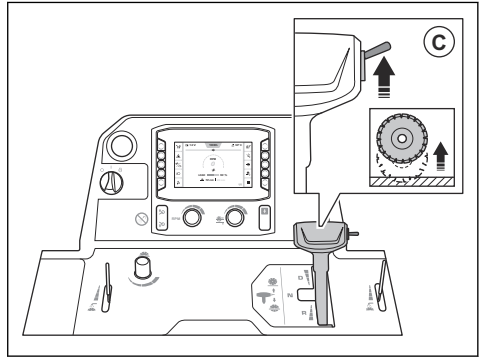
FIGYELMEZTETÉS: Amikor bekapcsolja, tartsa távol a lábát a nyeregszerkezettől. Fennáll a zúzódásos sérülés veszélye!

Megjegyzés: Mindig állítsa be a nyeregszerkezetet, ha új, eltérő átmérőjű vágókorongot szerel fel.

- Állítsa le a terméket egy vízszintes felületen.
- Szerelje fel a gyémántkorongot a termékre.
- Nyomja lefelé a kapcsolót (A), hogy a vágókorong leereszkedjen, amíg hozzá nem ér a felülethez.

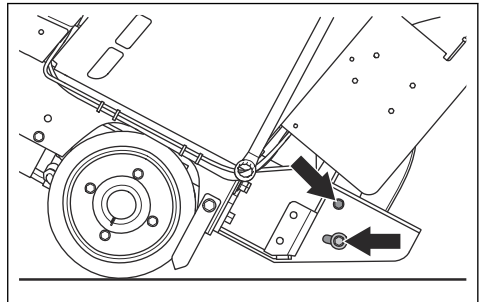


- Nyomja meg a gombot (B) a vágásmélység 0-ra állításához.
- Nyomja felfelé a kapcsolót (C), hogy a vágókorongot 5–7 cm/2–2,7 hüvelyk magasságba emelje a talajtól.



FIGYELMEZTETÉS: Ha a termékre súlykészlet van felszerelve, a vágókorong felemelésekor tartsa távol a lábait a súlykészletől. Fennáll a sérülés veszélye.

- Lazítsa meg a 2 beállítócsavart.



- Állítsa be úgy a nyeregszerkezetet, hogy a kerék a talajhoz érjen.
- Húzza meg a 2 csavart.

Kezelés

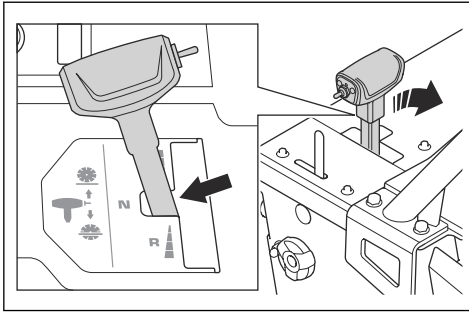
A nyeregszerkezet használata



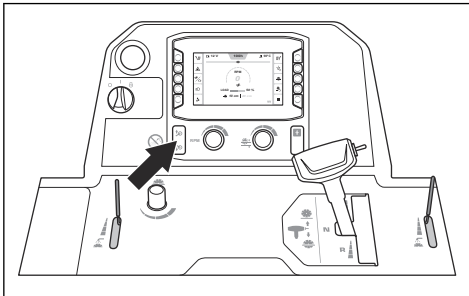
FIGYELMEZTETÉS: Amikor bekapcsolja, tartsa távol a lábát a nyeregszerkezettől. Fennáll a zúzódásos sérülés veszélye!

- Állítsa be a nyeregszerkezetet. Lásd: *A nyeregszerkezet beállítása* 32. oldalon.

2. Állítsa a hajtásvezérlő kart semleges állásba.



3. Nyomja le a nyeregszerkezet gombját a nyeregszerkezet leengedéséhez, amíg a termék hátsó meghajtókerekei fel nem emelkednek kb. 1 cm/0,4 hüvelyk magasságra a talajtól.



4. Ügyeljen arra, hogy a gyémántkorong ne érjen a talajhoz, amikor a nyeregszerkezet be van kapcsolva. A gyémántkorong és a talaj közötti távolságnak 3–5 cm-nek/1–2 hüvelyknek kell lennie, amikor a nyeregszerkezet felemeli a hátsó meghajtókerekeket a talajról.
5. A nyeregszerkezet használatához nyomja felfelé a kapcsolót a vágókorong felemeléséhez vagy leengedéséhez, amíg a hátsó kerekek nem érnek a talajhoz.



FIGYELMEZTETÉS: Ha a termékre súlykészlet van felszerelve, a vágókorong felemelésékor tartsa távol a lábait a súlykészlettől. Fennáll a sérülés veszélye.

6. A nyeregszerkezet kikapcsolásához nyomja lefelé a kapcsolót a vágókorong felemeléséhez vagy leengedéséhez, amíg a hátsó kerekek a talajhoz érnek.

Karbantartás

Karbantartási terv

* = Kezelő által végzett általános karbantartás.
Az utasítások nem szerepelnek ebben a kezelői kézikönyvben.

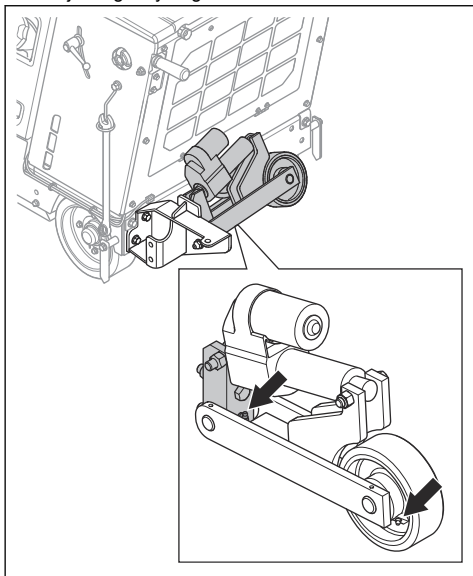
X = Az utasítások szerepelnek ebben a kezelői kézikönyvben.

O = Az utasítások nem szerepelnek ebben a kezelői kézikönyvben. Bizza hivatalos szervizműhelyre a karbantartást.

Karbantartás	Naponta	50h
Tisztítsa meg a termék külső felületét.	X	
Ellenőrizze, hogy a termék sérülésmentes-e.	X	
Kenje meg a nyeregszerkezetet. Lásd: <i>A termék kenése</i> 34. oldalon.		X

A termék kenése

- Kenje meg a nyeregszerkezet zsírzószemeit.



Hulladékkezelés

Kövesse a helyi újrahasznosítási előírásokat és a vonatkozó szabályozásokat.

Megfelelőségi nyilatkozat

EU megfelelési nyilatkozat

A Husqvarna AB, SE-561 82 Huskvarna, Sweden (tel.: +46-36-146500), a saját felelősségére kijelenti, hogy a termék:

Leírás	Szállítási tartozék
Márka	Husqvarna
Típus/modell	5th Wheel
Megjelölés	2026 és újabb sorozatszámok

teljes mértékben megfelelnek a következő EU-irányelveknek és szabályozásoknak:

Irányelv/rendelet	Leírás
2006/42/EK	„gépre vonatkozó”

valamint hogy az alábbi szabványok és/vagy műszaki előírások kerültek alkalmazásra;

EN ISO 12100:2010

Partille, 2026-05-04



Christian Nyberg

Vezető igazgató, K+F nehézberendezések

Husqvarna AB, Construction Division

A műszaki dokumentációk felelőse



UK Importer:

Husqvarna UK Ltd

Preston Road, Co. Durham

DL5 6UP

SPIS TREŚCI

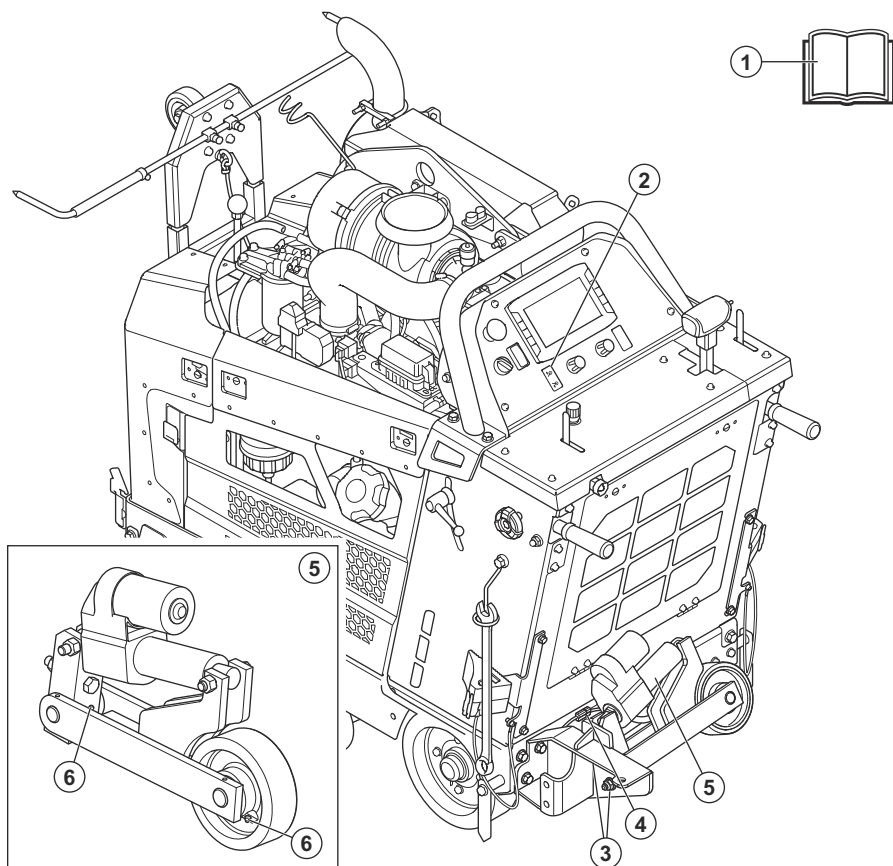
Wstęp.....	36	Przegląd.....	51
Bezpieczeństwo.....	41	Utylizacja.....	51
Montaż.....	41	Deklaracja zgodności.....	52
Działanie.....	49		

Wstęp

Opis produktu

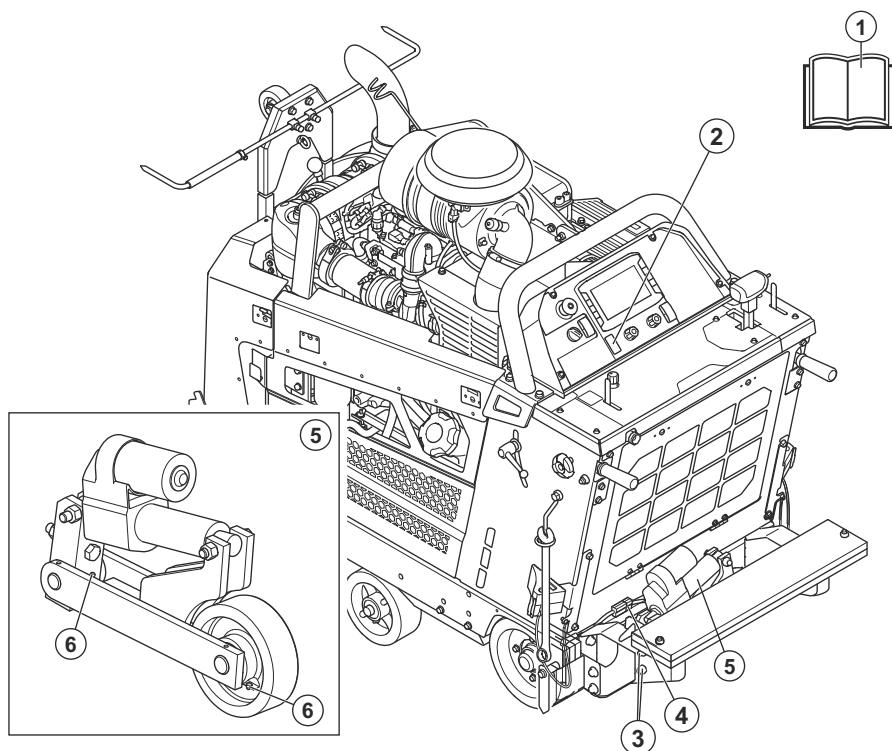
5. koło pomaga operatorowi obrócić produkt bez podnoszenia. Zmniejsza to ryzyko zmęczenia operatora.

Przegląd produktu [FS 5000, FS 7000 (tarcza <1000 mm)]



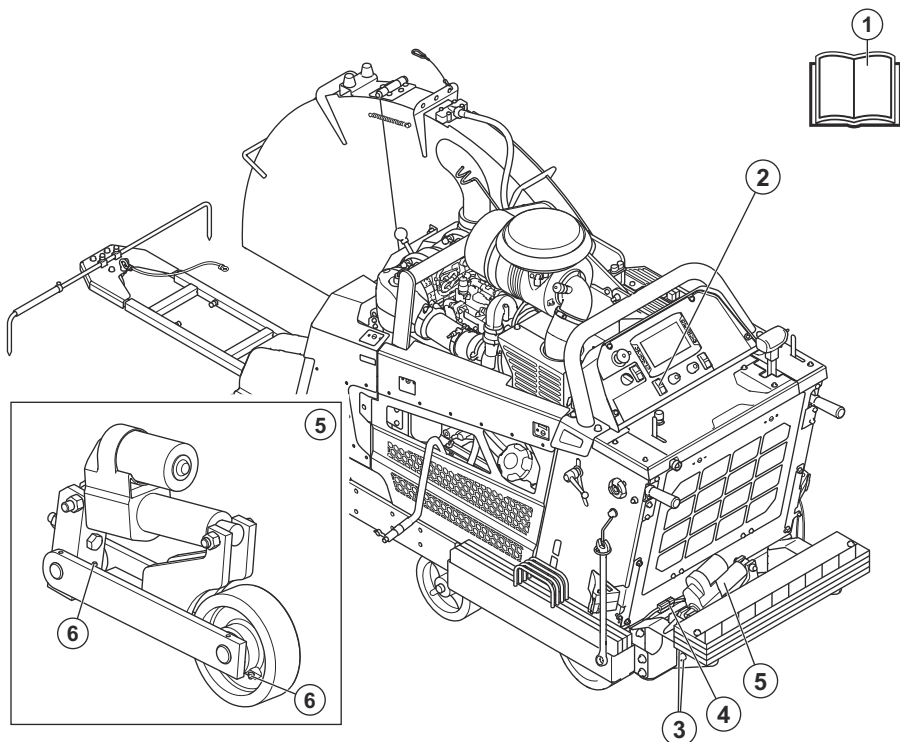
1. Instrukcja obsługi
2. Przełącznik 5. koła
3. Śruby montażowe
4. Przewód 5. koła
5. 5. koło
6. Punkt smarowania

Przegląd produktu [FS 7000D (tarcza 1000 mm)]



1. Instrukcja obsługi
2. Przełącznik 5. koła
3. Śruby montażowe
4. Przewód 5. koła
5. 5. koło
6. Punkt smarowania

Przegląd produktu (FS 7000DL)



1. Instrukcja obsługi
2. Przełącznik 5. koła
3. Śruby montażowe
4. Przewód 5. koła
5. 5. koło
6. Punkt smarowania



Przed przystąpieniem do pracy należy dokładnie i ze zrozumieniem zapoznać się z treścią niniejszej instrukcji obsługi.



Produkt jest zgodny z odpowiednimi dyrektywami WE.

Symbole znajdujące się na produkcie



OSTRZEŻENIE: Produkt może spowodować poważne obrażenia ciała lub śmierć operatora lub innych osób. Należy zachować ostrożność i prawidłowo korzystać z produktu.








Ryzyko zmiążdżenia stopy. Nie zbliżać żadnych części ciała do 5. koła.

Uwaga: Pozostałe symbole/naklejki samoprzylepne umieszczone na produkcie dotyczą wymogów związanych z certyfikatami w niektórych krajach.

Tabliczka znamionowa

Dotyczy tylko zestawu do instalacji u klienta.

 HUSQVARNA AB, SE-561 82 HUSKVARNA, SWEDEN www.husqvarnaconstruction.com	
Model	<input type="text"/>
Serial no.	<input type="text"/>
Date	<input type="text"/>
  	<input type="text"/> 

1
2
3

1. Typ produktu
2. Numer seryjny
3. Rok/tydzień produkcji

Uszkodzenie produktu

Nie odpowiadamy za uszkodzenia naszego produktu, w przypadku gdy:

- produkt jest nieprawidłowo naprawiany.
- produkt jest nieprawidłowo obsługiwany.
- produkt jest naprawiany przy użyciu części nie pochodzących od producenta lub niezatwierdzonych przez producenta.
- produkt jest wyposażony w akcesoria nie pochodzące od producenta lub niezatwierdzone przez producenta.
- produkt nie jest naprawiany w autoryzowanym centrum serwisowym lub przez autoryzowaną placówkę.

Bezpieczeństwo

Definicje dotyczące bezpieczeństwa

Poniższe definicje nadają poziom znaczenia każdemu słowu sygnałowemu.



OSTRZEŻENIE: Obrażenia osób.



UWAGA: Uszkodzenie produktu.

Uwaga: Ta informacja ułatwia używanie maszyny.

Montaż

Ogólne



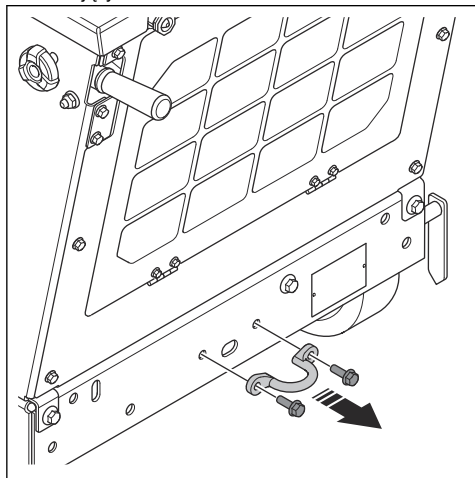
OSTRZEŻENIE: Zatrzymać silnik. Nacisnąć przycisk zatrzymania maszyny na panelu sterowania, aby zapobiec przypadkowemu uruchomieniu maszyny podczas konserwacji.

Uwaga: Urządzenie FS 5000D, FS 7000D, FS 7000DL jest wyposażone w tarcze o różnych wymiarach. Sposób montażu urządzenia 5th Wheel różni się w zależności od tego, czy chodzi o tarczę o rozmiarze 1000 mm, czy też mniejszym niż 1000 mm.

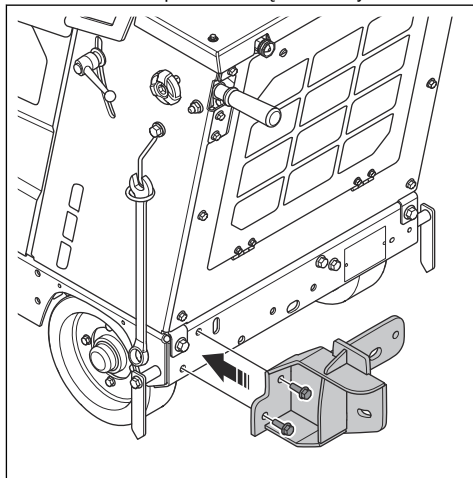
FS 5000D/FS 7000D (<1000 mm)

Montaż 5. koła

1. Wykręcić 2 śruby i wymontować tylny wspornik mocujący.

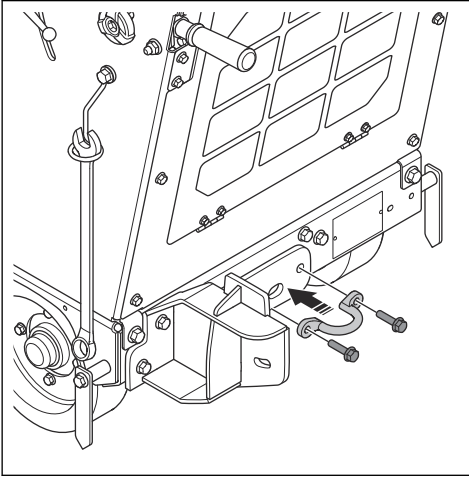


2. Zamocować wspornik i dokręcić 2 śruby.

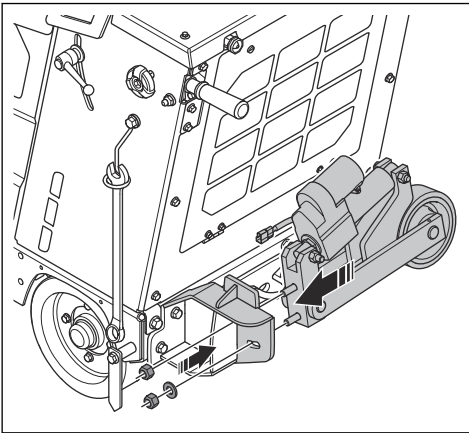


Uwaga: Należy pamiętać o zamontowaniu 2 większych śrub z zestawu montażowego.

3. Wkręcić 2 śruby i zamontować tylny wspornik mocujący.



4. Zamontować 5. koło, podkładkę i 2 nakrętki na wsporniku.

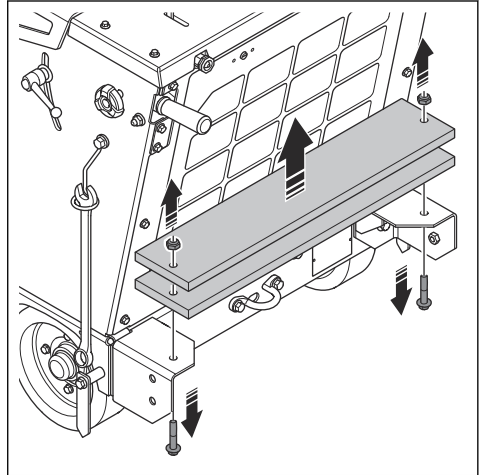


5. Zainstalować przewód do 5. koła. Patrz *Montaż wiązki przewodów na stronie 45.*

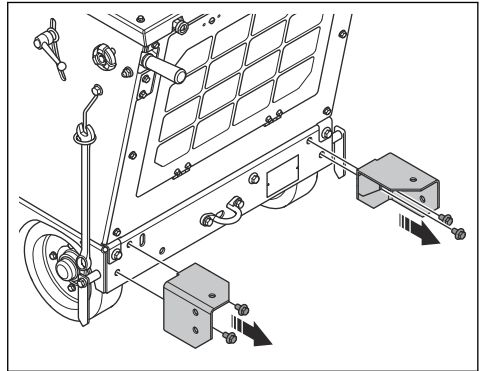
FS 7000D (1000 mm)

Montaż 5. koła

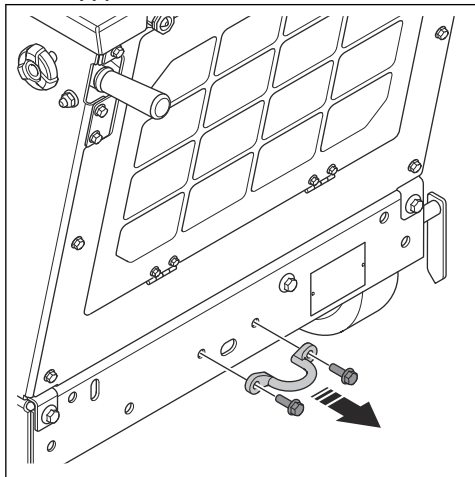
1. Odkręcić 2 nakrętki i 2 śruby oraz zdjąć obciążniki.



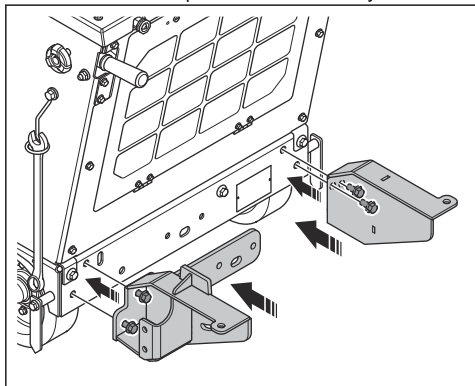
2. Wykręcić 4 śruby i zdemontować 2 wsporniki.



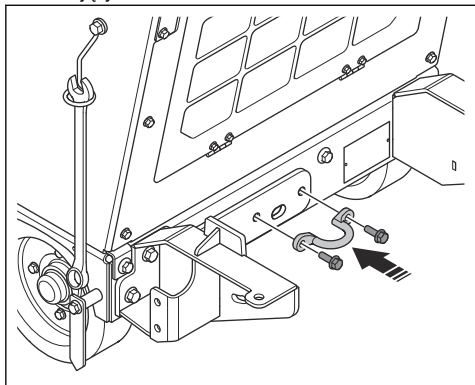
3. Wykręcić 2 śruby i wymontować tylny wspornik mocujący.



4. Zamontować 2 wsporniki 5. koła i 4 śruby.

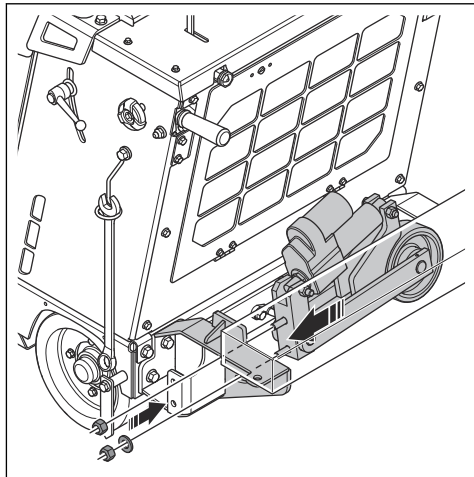


5. Wkręcić 2 śruby i zamontować tylny wspornik mocujący.

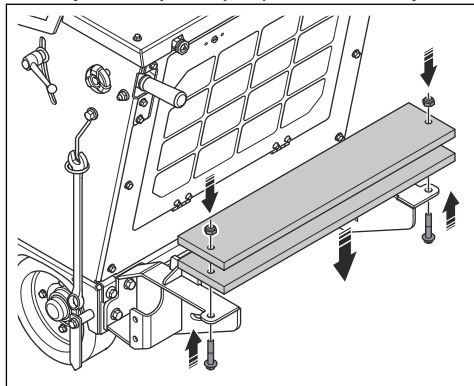


Uwaga: Należy pamiętać o zamontowaniu 2 większych śrub z zestawu montażowego.

6. Zamontować 5. koło, podkładkę i 2 nakrętki na wsporniku obciążnikowym.



7. Wkręcić 2 śruby, założyć 2 podkładki i 2 nakrętki.

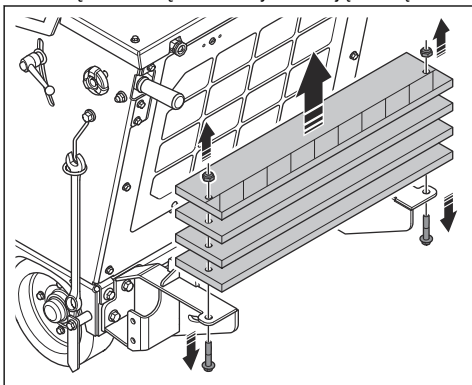


8. Zainstalować przewód do 5. koła. Patrz *Montaż wiązki przewodów na stronie 45.*

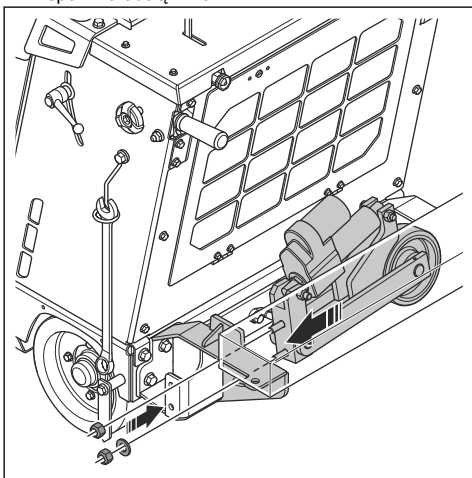
FS 7000DL

Montaż 5. koła

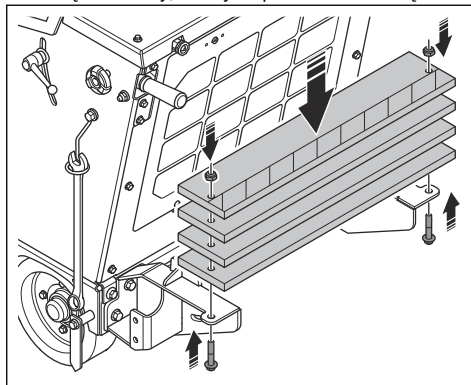
1. Odkręcić 2 nakrętki i 2 śruby oraz zdjąć obciążniki.



2. Zamontować 5. koło, podkładkę i 2 nakrętki na wsporniku obciążników.



3. Wkręcić 2 śruby, założyć 2 podkładki i 2 nakrętki.



4. Zainstalować przewód do 5. koła. Patrz *Montaż wiązki przewodów na stronie 45.*

Demontaż i montaż tylnego lewego koła



OSTRZEŻENIE: Upewnić się, że sprzęt do podnoszenia ma prawidłowe wymiary.



OSTRZEŻENIE: Nie wolno używać uszkodzonego produktu. Upewnić się, że ucho do podnoszenia jest prawidłowo rozłożone i nie jest uszkodzone.

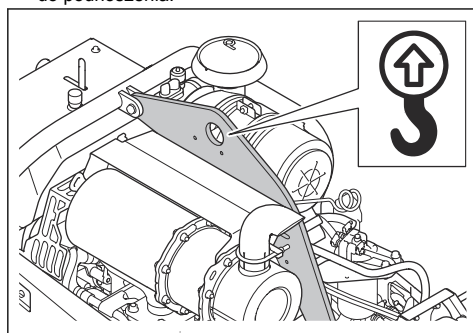


OSTRZEŻENIE: Nie przechodzić ani nie stać pod podnoszonym produktem ani w jego pobliżu.

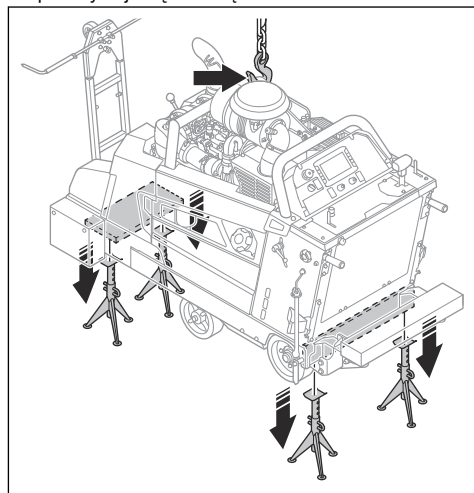


UWAGA: Nie używać przewodu zasilającego do podnoszenia produktu.

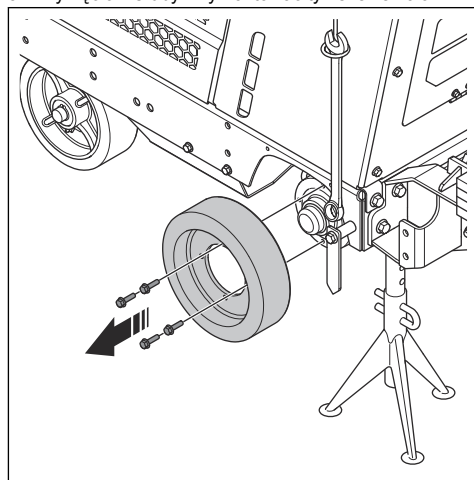
1. Przymocować wyposażenie do podnoszenia do ucha do podnoszenia.



2. Podnieść urządzenie i opuścić je na 4 stojaki. Upewnić się, że sprzęt do podnoszenia nadal podtrzymuje ciężar urządzenia.



3. Wykręcić 4 śruby i wymontować tylne lewe koło.

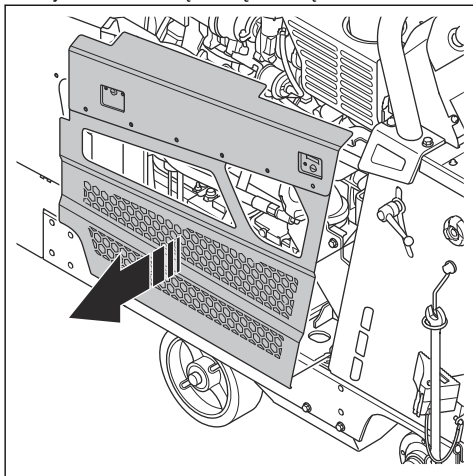


4. Zamontować w odwrotnej kolejności.

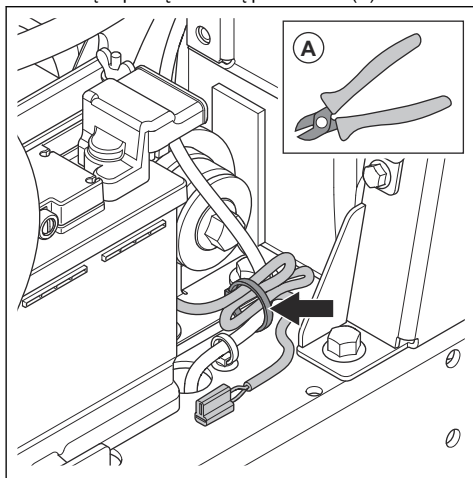
Montaż wiązki przewodów

1. Zdemontować tylne lewe koło. Patrz *Demontaż i montaż tylnego lewego koła* na stronie 45.

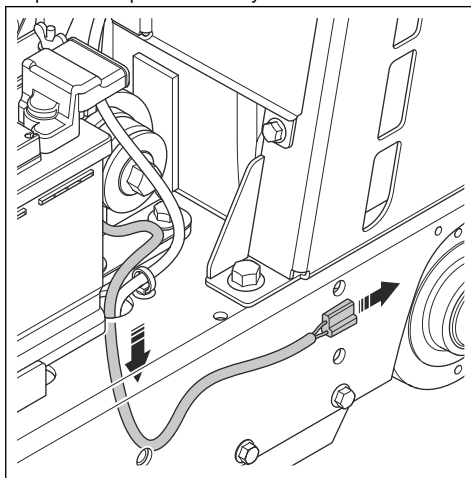
2. Wymontować lewą osłonę boczną.



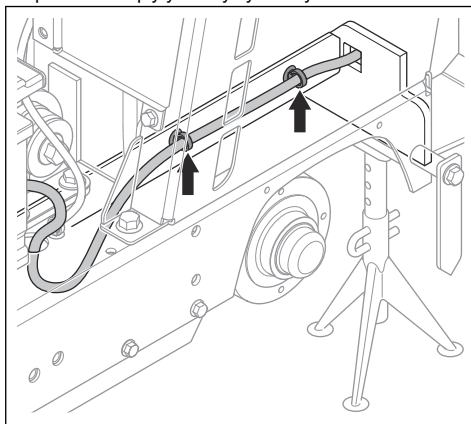
3. Przeciąć opaskę kablową przewodów (A).



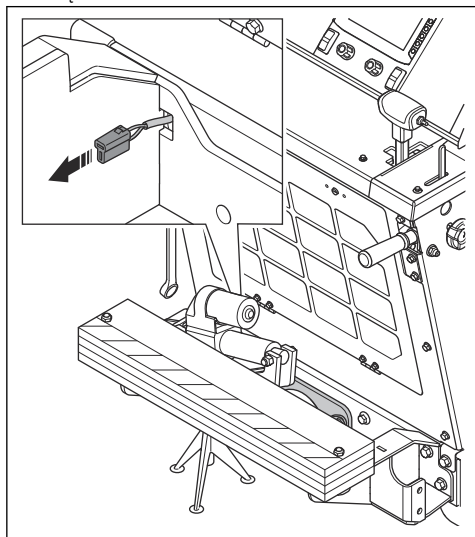
4. Poprowadzić przewód 5. koła przez otwór na przewód w podstawie ramy.



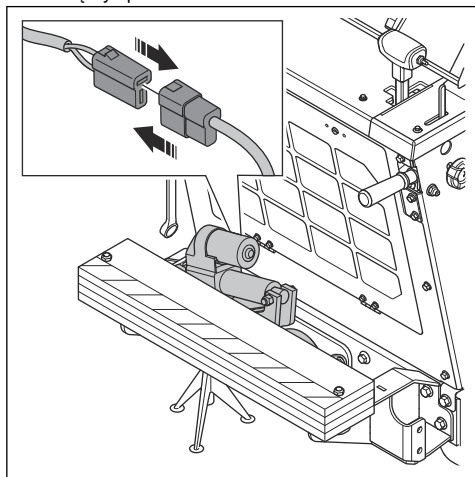
5. Za pomocą opasek kablowych przymocować przewód do płyty nad tylnym lewym kołem.



6. Przełożyć przewód przez tylną dolną płytę urządzenia.



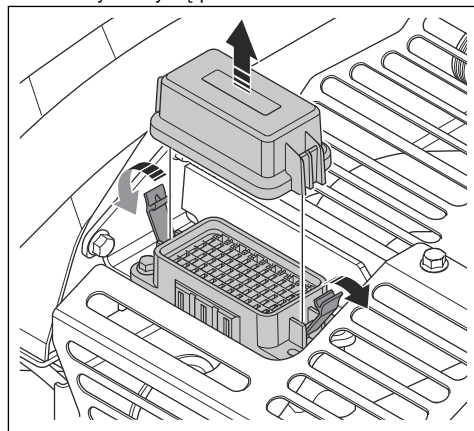
7. Podłączyć przewód do 5. koła.



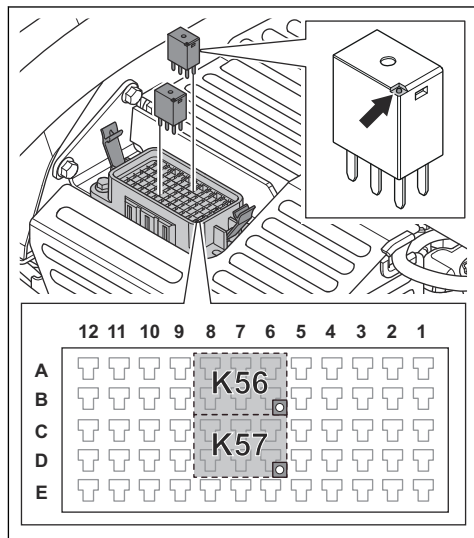
8. Zamontować tylne lewe koło. Patrz *Demontaż i montaż tylnego lewego koła na stronie 45*.
9. Zamontować przełączniki i bezpiecznik. Patrz *Montaż przełącznika i bezpiecznika na stronie 47*.
10. Wybrać ustawienia 5. koła. Patrz *Wybieranie ustawień w interfejsie HMI na stronie 48*.

Montaż przełącznika i bezpiecznika

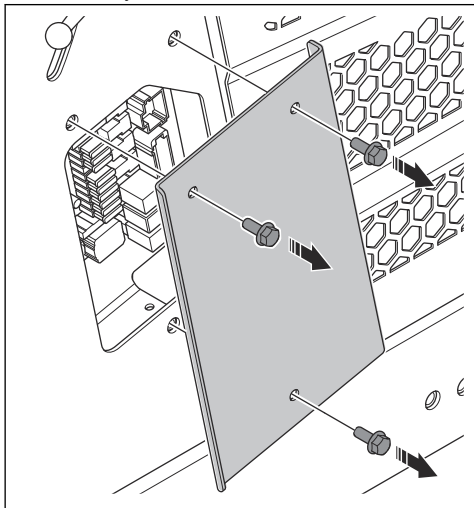
1. Otworzyć skrzynkę przełączników.



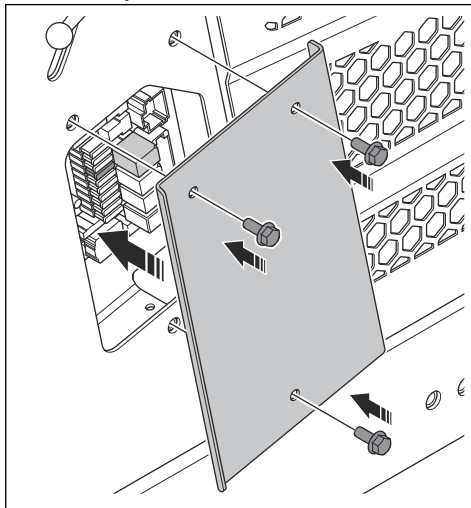
2. Zamontować 2 przełączniki 5. koła w położeniach K56 i K57.



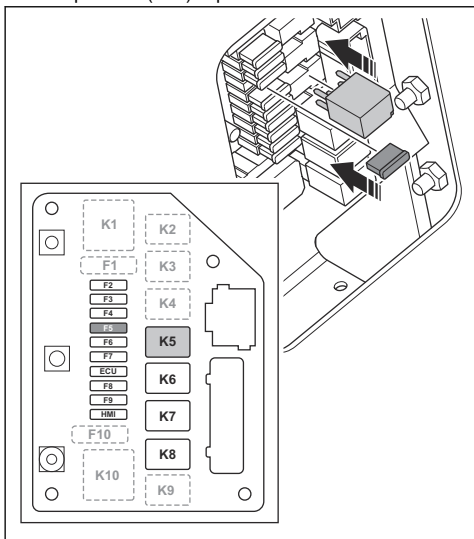
3. Wykręcić 3 śruby i wymontować osłonę płytki drukowanej.



5. Wkręcić 3 śruby i zamontować osłonę płytki drukowanej.



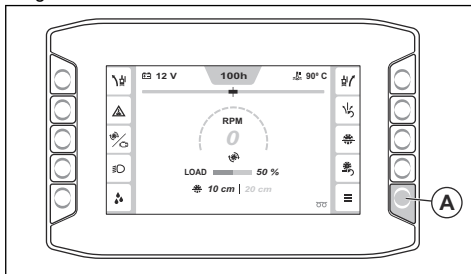
4. Zamontować przekaźnik w położeniu K5 i bezpiecznik (25A) w położeniu F5.



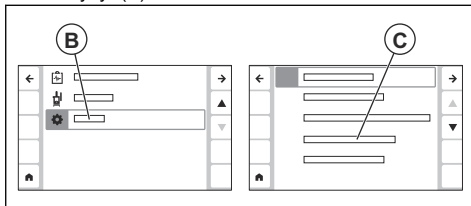
Wybieranie ustawień w interfejsie HMI

Uwaga: Aby uzyskać więcej informacji na temat interfejsu HMI i jego funkcji, patrz instrukcja obsługi produktu.

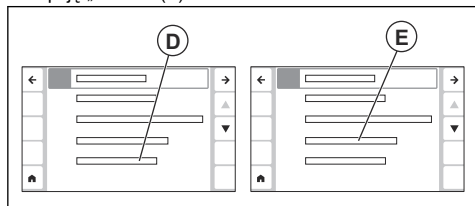
1. Naciśnąć przycisk (A), aby przejść do „Menu główne”.



2. Przejść do „Menu systemu” (B) i „Konfiguracja maszyny” (C).



3. Przejść do opcji „Funkcje dodatkowe” (D) i wybrać opcję „5. koło” (E).



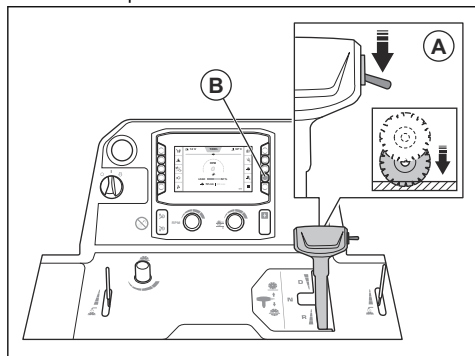
Regulacja 5. koła



OSTRZEŻENIE: Nie należy zbliżać stóp do 5. koła podczas jego załączania. Istnieje ryzyko zmiądzenia.

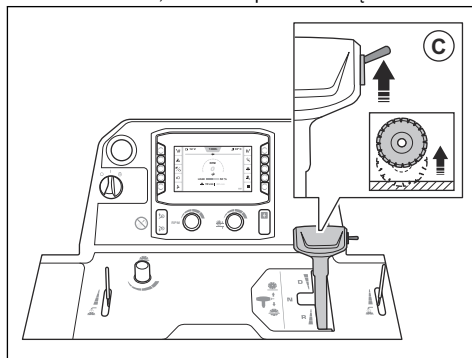
Uwaga: Zawsze należy regulować 5. koło, gdy zamontowana jest nowa tarcza tnąca o innej średnicy.

1. Zaparkować urządzenie na równym podłożu.
2. Zamontować tarczę diamentową w produkcie.
3. Nacisnąć przełącznik (A), aby opuścić tarczę tnącą, aż dotknie powierzchni.



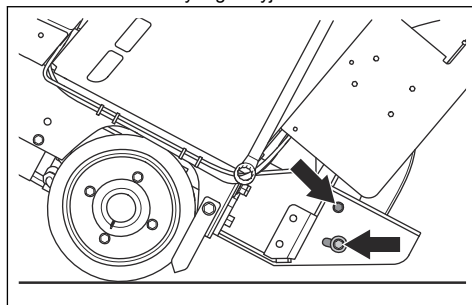
4. Nacisnąć przycisk (B), aby ustawić wartość głębokości cięcia na 0.

5. Nacisnąć przełącznik (C), aby podnieść tarczę tnącą o 5–7 cm / 2–2,7 cala nad powierzchnią.



OSTRZEŻENIE: Jeśli na urządzeniu jest zamontowany zestaw obciążników, podczas podnoszenia tarczy tnącej nie wolno zbliżać do niego nóg. Istnieje ryzyko odniesienia obrażeń.

6. Poluzować 2 śruby regulacyjne.



7. Wyregulować 5. koło tak, aby przylegało płasko do powierzchni.
8. Dokręcić 2 śruby regulacyjne.

Działanie

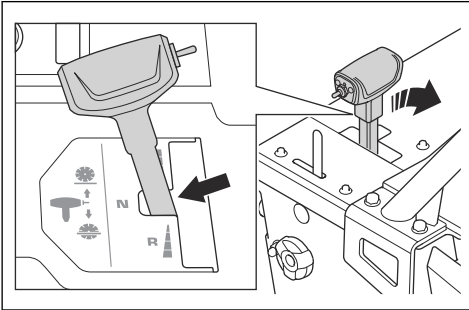
Korzystanie z 5. koła



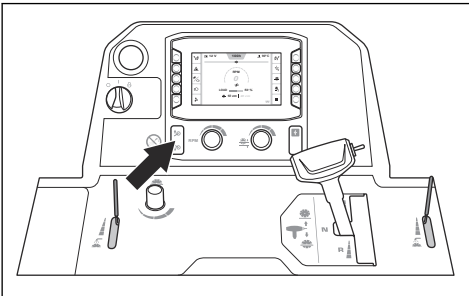
OSTRZEŻENIE: Nie należy zbliżać stóp do 5. koła podczas jego załączania. Istnieje ryzyko zmiądzenia.

1. Wyregulować 5. koło. Patrz *Regulacja 5. koła na stronie 49*.

2. Ustawić dźwignię sterowania napędem w położeniu neutralnym.



3. Nacisnąć przycisk 5. koła, aby opuścić 5. koło, aż tylne koła napędowe urządzenia podniosą się o około 1 cm / 0,4 cala. nad powierzchnią.



4. Upewnić się, że tarcza diamentowa nie dotyka powierzchni, gdy załączone jest 5. koło. Odległość między tarczą diamentową a powierzchnią musi wynosić 3–5 cm / 1–2 cali, gdy 5. koło uniesie tylne koła napędowe nad powierzchnię.
5. Aby załączyć 5. koło, nacisnąć przełącznik, w celu podniesienia lub opuszczenia tarczy tnącej, aż tylne koła nie będą dotykać powierzchni.



OSTRZEŻENIE: Jeśli na urządzeniu jest zamontowany zestaw obciążników, podczas podnoszenia tarczy tnącej nie wolno zbliżać do niego nóg. Istnieje ryzyko odniesienia obrażeń.

6. Aby odłączyć 5. koło, należy nacisnąć przełącznik w celu podniesienia lub opuszczenia tarczy tnącej, aż tylne koła zetkną się z powierzchnią.

Przegląd

Plan konserwacji

* = Ogólna konserwacja wykonywana przez operatora.
Zalecenia nie zostały zawarte w niniejszej instrukcji obsługi.

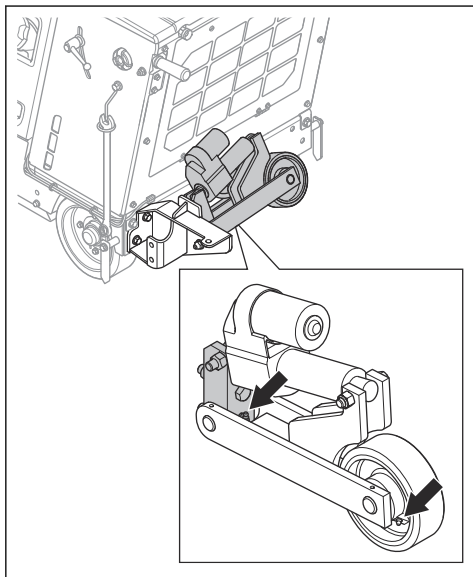
X = zalecenia są zawarte w niniejszej instrukcji obsługi.

O = zalecenia nie zostały zawarte w niniejszej instrukcji obsługi. Wykonanie przeglądu należy zlecić autoryzowanemu warsztatowi obsługi technicznej.

Przegląd	Codziennie	50 godz.
Oczyścić zewnętrzne powierzchnie urządzenia.	X	
Należy sprawdzić maszynę pod kątem uszkodzeń.	X	
Nasmarować 5. koło. Patrz <i>Smarowanie produktu na stronie 51</i> .		X

Smarowanie produktu

- Nasmarować smarowniczkę na 5. kole.



Utylizacja

Przestrzegać lokalnych wymogów dotyczących recyklingu oraz obowiązujących przepisów.

Deklaracja zgodności

Deklaracja zgodności UE

Firma Husqvarna AB, SE-561 82 Huskvarna,
Szwecja, tel.: +46-36-146500, deklarujemy z pełną
odpowiedzialnością, że produkt:

Opis	Akcesorium transportowe
Marka	Husqvarna
Typ/model	5th Wheel
Identyfikacja	Numery seryjne z roku 2026 i nowsze

spełnia wszystkie wymogi określone w odpowiednich
dyrektywach i przepisach UE:

Dyrektywa/przepis	Opis
2006/42/WE	„dotycząca maszyn”

oraz został zaprojektowany zgodnie z następującymi
normami i specyfikacjami technicznymi;

EN ISO 12100:2010

Partille, 2026-05-04



Christian Nyberg

Starszy dyrektor ds. badań i rozwoju sprzętu ciężkiego

Husqvarna AB, Construction Division

Osoba odpowiedzialna za dokumentację techniczną



UK Importer:
Husqvarna UK Ltd
Preston Road, Co. Durham
DL5 6UP

Obsah

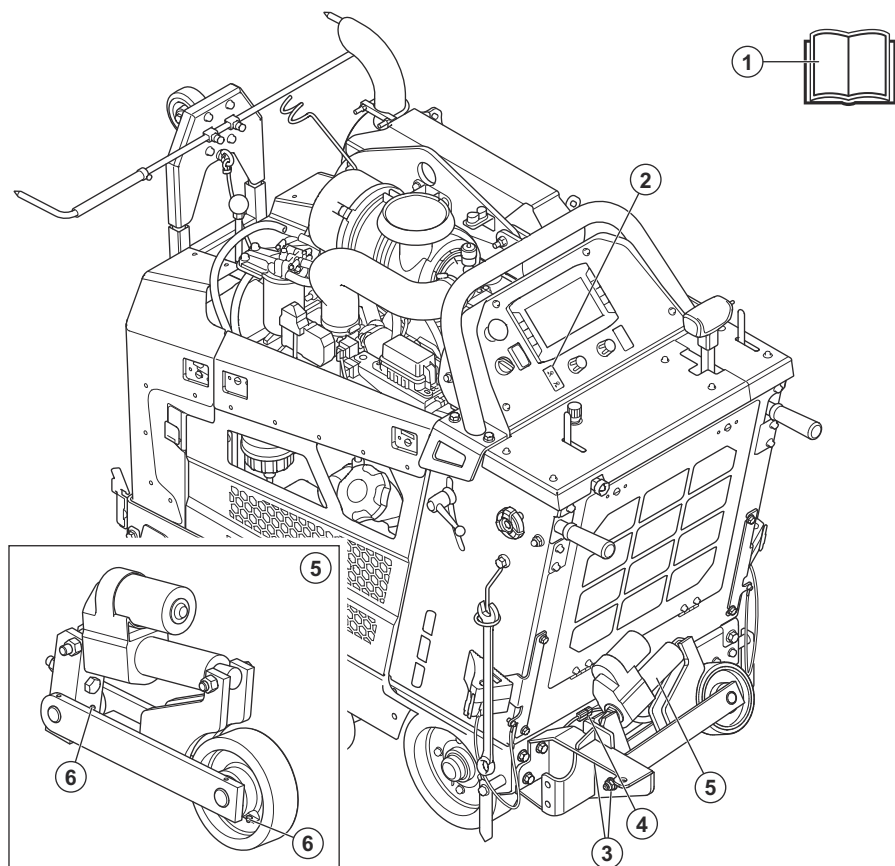
Úvod.....	53	Údržba.....	68
Bezpečnosť.....	58	Likvidácia.....	68
Montáž.....	58	Vyhlasenie(-a) o zhode.....	69
Prevádzka.....	66		

Úvod

Popis výrobku

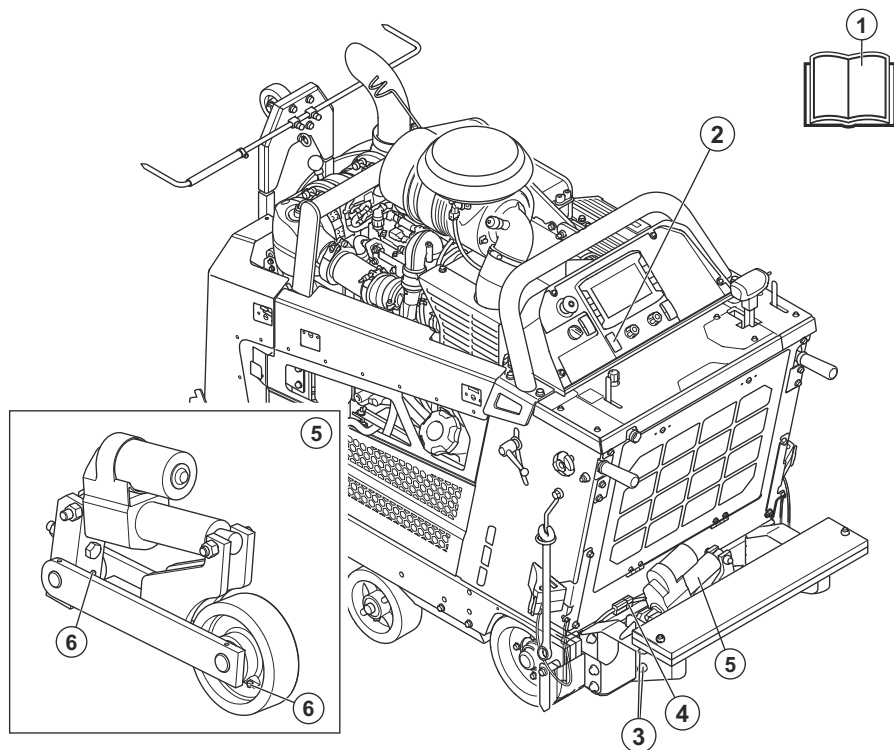
5. koleso pomáha obsluhu otáčať výrobok bez nutnosti jeho zdvíhania. Tým sa znižuje riziko únavy obsluhy.

Prehľad výrobku (FS 5000, FS 7000 (kotúč < 1000 mm))



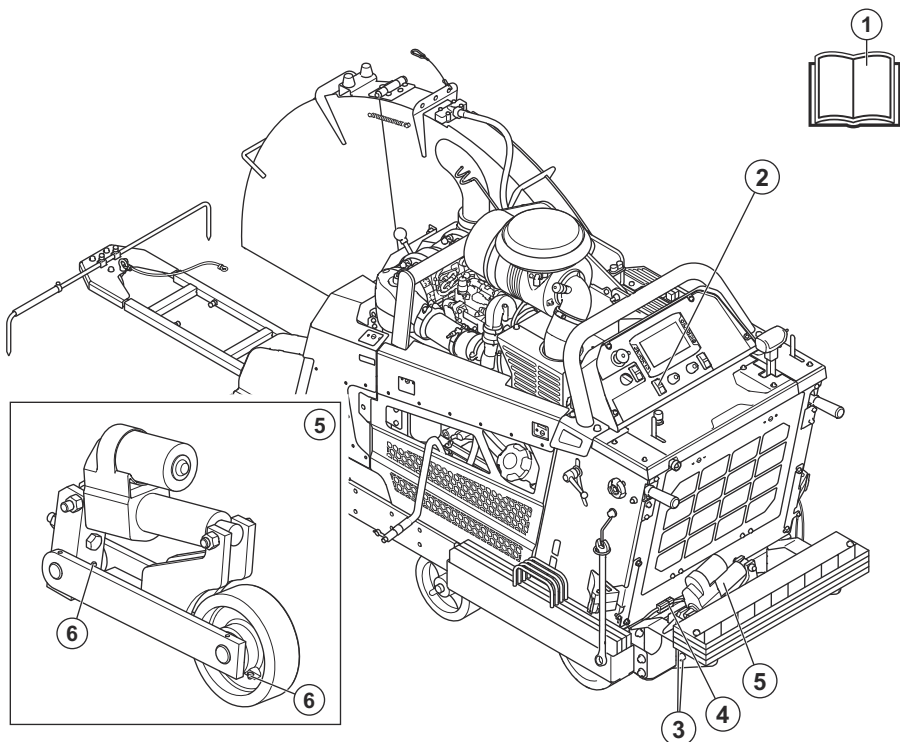
1. Návod na obsluhu
2. Spínač 5. kolesa
3. Montážne skrutky
4. Kábel 5. kolesa
5. Piate koleso
6. Mazacie miesto

Prehľad výrobku (FS 7000D (kotúč 1000 mm))



1. Návod na obsluhu
2. Spínač 5. kola
3. Montážne skrutky
4. Kábel 5. kola
5. Piate koleso
6. Mazacie miesto

Prehľad výrobku (FS 7000DL)



1. Návod na obsluhu
2. Spínač 5. kolesa
3. Montážne skrutky
4. Kábel 5. kolesa
5. Piate koleso
6. Mazacie miesta



Pred použitím výrobku si pozorne prečítajte návod na obsluhu a uistite sa, že uvedeným pokynom rozumiete.



Tento výrobok je v súlade s príslušnými smernicami ES.

Symbody na výrobku



UPOZORNENIE: Tento výrobok môže byť nebezpečný a spôsobiť vážne poranenie alebo usmrtenie obsluhy alebo iných osôb. Postupujte opatrne a používajte výrobok správnym spôsobom.








Riziko pomliaždenia nohy. Nepribližujte sa časťami tela k 5. kolesu.

Poznámka: Ostatné symboly/emblémy na výrobku odkazujú na zvláštne požiadavky certifikácie pre určité trhy.

Typový štítok

Len pre súpravu na montáž v teréne.

 HUSQVARNA AB, SE-561 82 HUSKVARNA, SWEDEN www.husqvarnaconstruction.com	
Model	
Serial no.	
Date	
   	MADE IN USA

1
2
3

1. Typ výrobku
2. Výrobné číslo
3. Rok/týždeň výroby

Poškodenie výrobku

Nie sme zodpovední za škody na našom výrobku v prípade:

- nesprávne vykonanej opravy výrobku,
- nesprávneho používania výrobku,
- opravy výrobku, pri ktorej neboli použité diely od výrobcu alebo diely schválené výrobcom,
- používania príslušenstva od iného výrobcu alebo príslušenstva, ktoré nie je schválené výrobcom,
- opravy výrobku, ktorá nebola vykonaná v schválenom servisnom stredisku alebo schválenými kompetentnými osobami.

Bezpečnosť

Bezpečnostné definície

Nižšie uvedené definície označujú úroveň závažnosti pre každé signálne slovo.



VÝSTRAHA: Poranenie osôb.



VAROVANIE: Poškodenie výrobku.

Poznámka: Táto informácia napomáha k jednoduchšiemu používaniu výrobku.

Montáž

Všeobecné



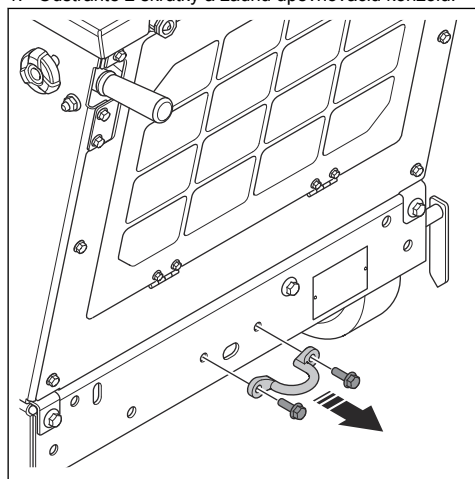
VÝSTRAHA: Zastavte motor. Stlačte tlačidlo zastavenia stroja na ovládacom paneli, aby sa predišlo náhodnému naštartovaniu počas údržby.

Poznámka: Zariadenie FS 5000D, FS 7000D, FS 7000DL sa dodáva s rôznymi rozmermi kotúča. Montáž zariadenia 5th Wheel sa líši v závislosti od toho, či ide o kotúč s priemerom 1000 mm alebo kotúč < 1000 mm.

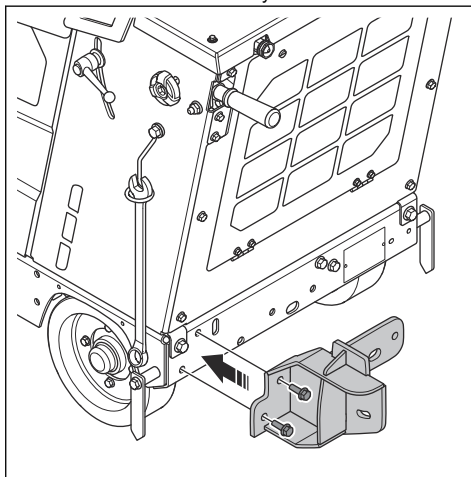
FS 5000D/FS 7000D (< 1000 mm)

Montáž 5. kola

1. Odstráňte 2 skrutky a zadnú upevňovaciu konzolu.

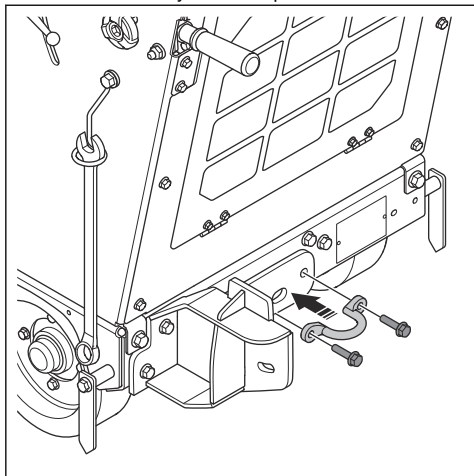


2. Nasadte konzolu a 2 skrutky.

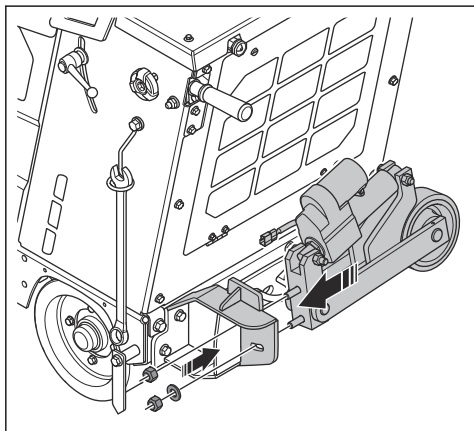


Poznámka: Nasadte 2 väčšie skrutky zo súpravy na montáž.

3. Nasaďte 2 skrutky a zadnú upevňovaciu konzolu.



4. Namontujte 5. koleso, podložku a 2 matice na konzolu.

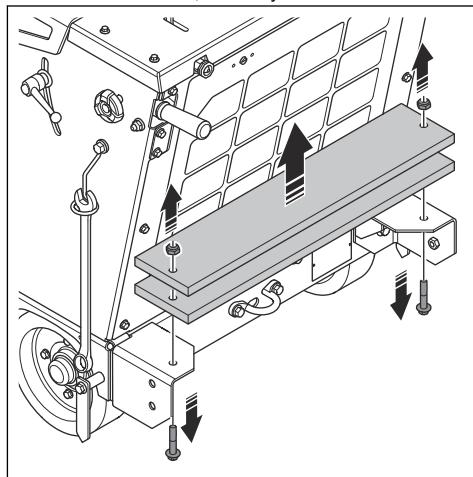


5. Nainštalujte kábel pre 5. koleso. Pozrite si časť *Montáž kábového zväzku na strane 62.*

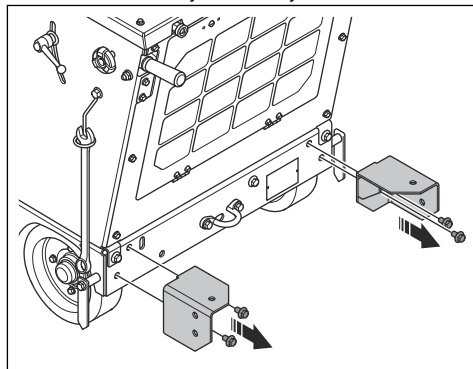
FS 7000D (1000 mm)

Montáž 5. kolesa

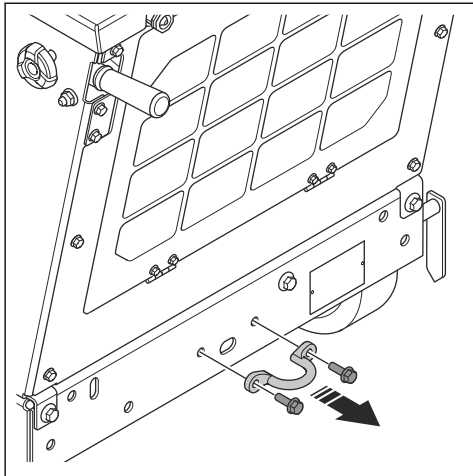
1. Odstráňte 2 matice, 2 skrutky a závažia.



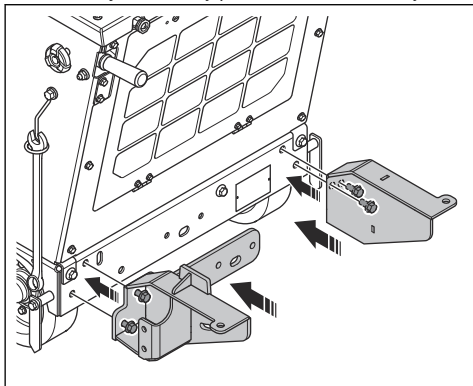
2. Odstráňte 4 skrutky a 2 konzoly.



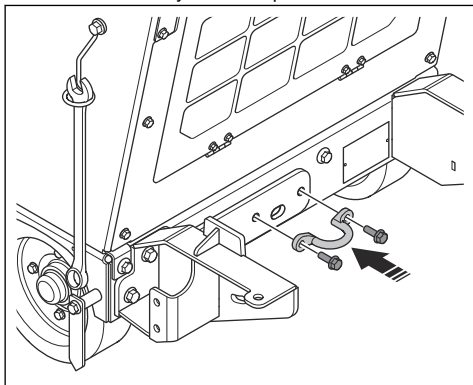
3. Odstráňte 2 skrutky a zadnú upevňovaciu konzolu.



4. Namontujte 2 konzoly pre 5. koleso a 4 skrutky.

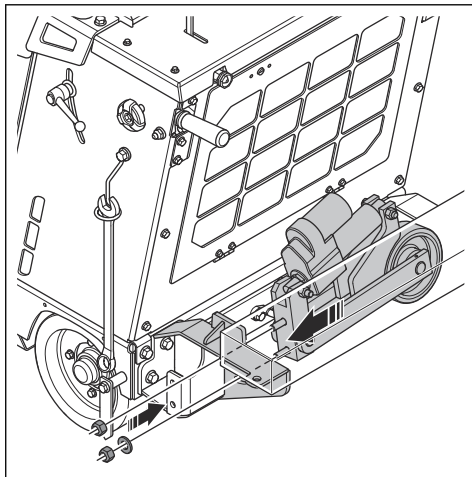


5. Nasadíte 2 skrutky a zadnú upevňovaciu konzolu.

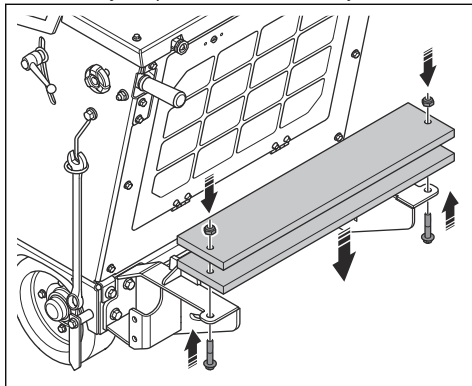


Poznámka: Nasadíte 2 väčšie skrutky zo súpravy na montáž.

6. Namontujte 5. koleso, podložku a 2 matice na konzolu závažia.



7. Namontujte súpravu závažia, 2 skrutky a 2 matice.

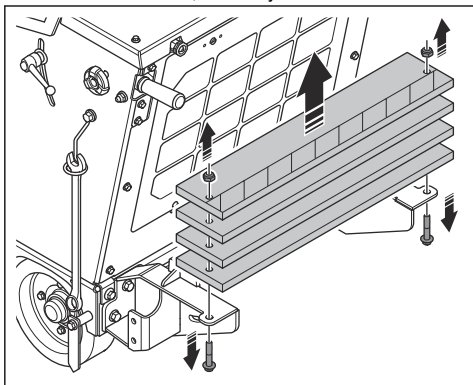


8. Nainštalujte kábel pre 5. koleso. Pozrite si časť *Montáž káblového zväzku na strane 62.*

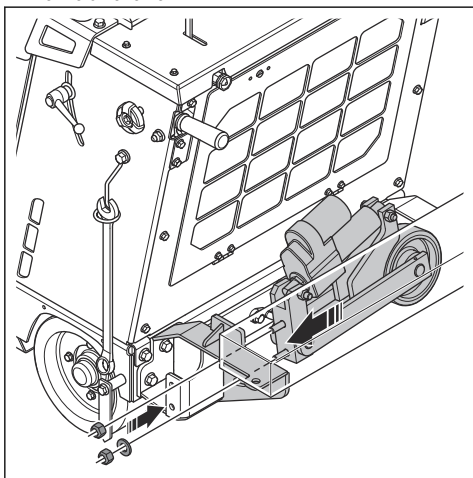
FS 700DL

Montáž 5. kola

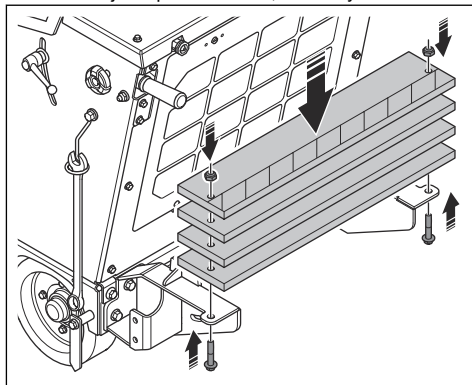
1. Odstráňte 2 matice, 2 skrutky a závažia.



2. Namontujte 5. koleso, podložku a 2 matice na konzolu závažia.



3. Namontujte súpravu závažia, 2 skrutky a 2 matice.



4. Nainštalujte kábel pre 5. koleso. Pozrite si časť *Montáž káblového zväzku na strane 62.*

Demontáž a montáž ľavého zadného kolesa



VÝSTRAHA: Zdvíhacie zariadenie musí mať správne rozmery.



VÝSTRAHA: Nedvíhajte poškodený výrobok. Závesné oko musí byť správne namontované a nesmie byť poškodené.

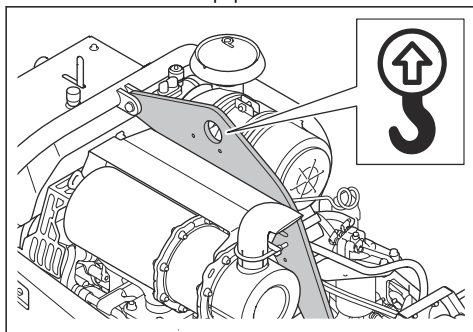


VÝSTRAHA: Neprechádzajte popod ani sa nezdržiavajte pod ani v blízkosti zdvihnutého výrobku.

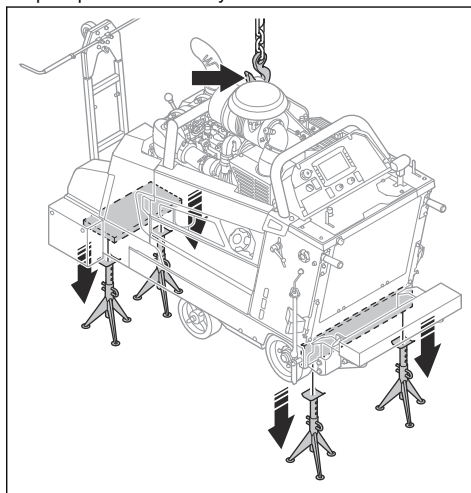


VAROVANIE: Na zdvíhanie výrobku nepoužívajte ovládacie rukoväte.

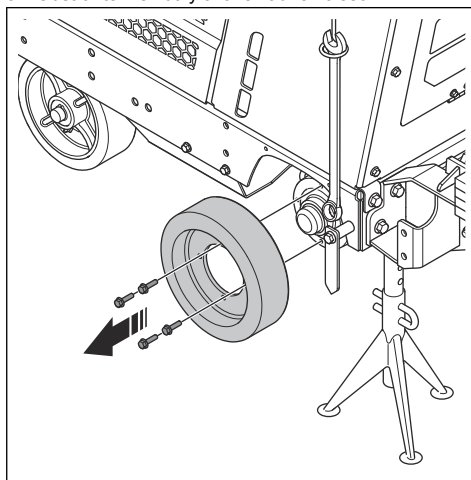
1. Zdvíhacie zariadenie pripevnite na závesnom oku.



2. Zdvihnite výrobok a spustite ho na 4 podperné stojany. Uistite sa, že zdvíhacie zariadenie naďalej podopiera hmotnosť výrobku.



3. Odstráňte 4 skrutky a ľavé zadné koleso.

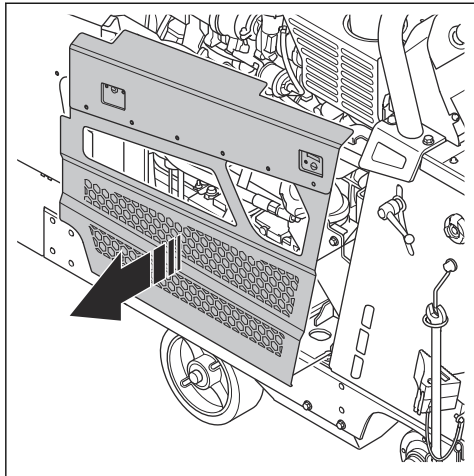


4. Pri montáži postupujte v opačnom poradí.

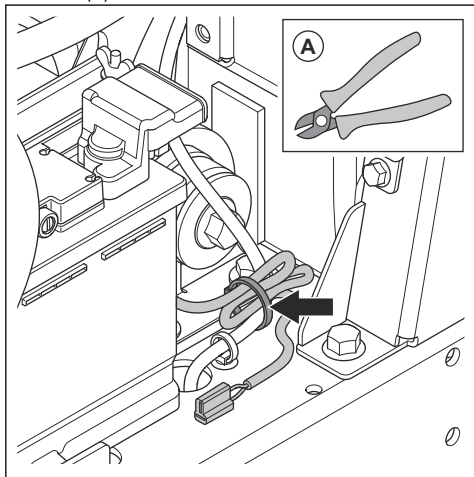
Montáž káblového zväzku

1. Odstráňte ľavé zadné koleso. Pozrite si časť *Demontáž a montáž ľavého zadného kolesa na strane 62.*

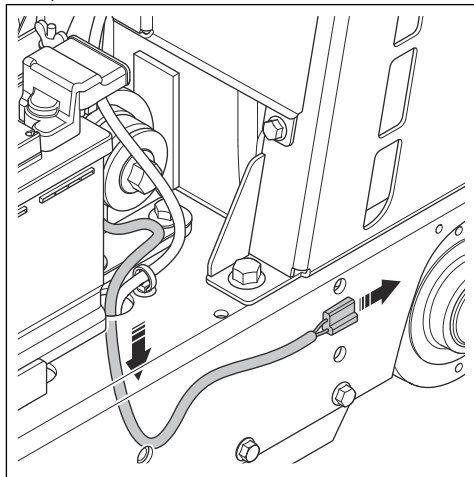
2. Odstráňte ľavý bočný kryt.



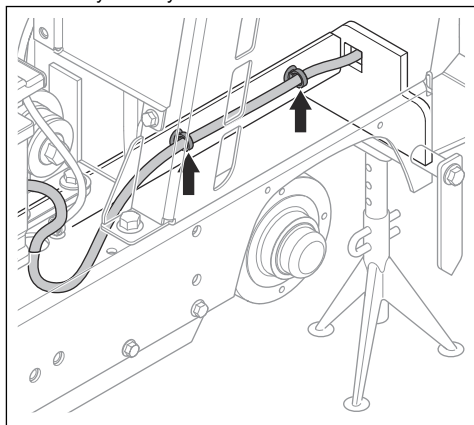
3. Odstrihnite sťahovaciu pásku, ktorou sú upevnené káble (A).



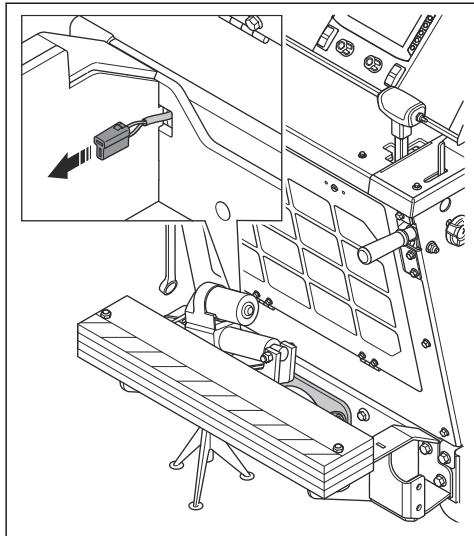
4. Preveďte kábel 5. kola cez otvor pre káble v podlahe rámu.



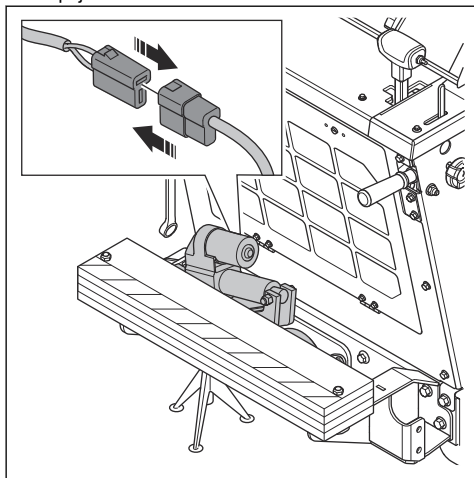
5. Pomocou sťahovacích pásovk upevnite kábel k doske nad ľavým zadným kolesom.



6. Preveďte kábel cez zadnú spodnú dosku výrobku.



7. Pripojte kábel k 5. kolesu.



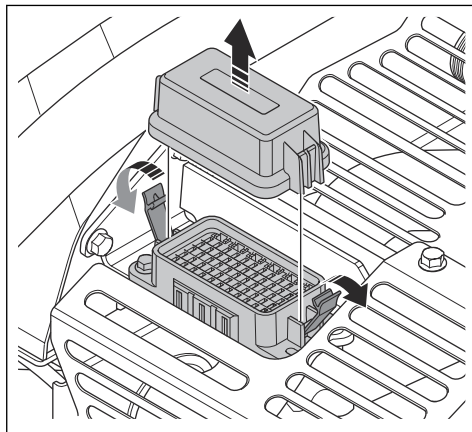
8. Namontujte ľavé zadné koleso. Pozrite si časť *Demontáž a montáž ľavého zadného kolesa na strane 62.*

9. Namontujte relé a poistku. Pozrite si časť *Montáž relé a poistky na strane 64.*

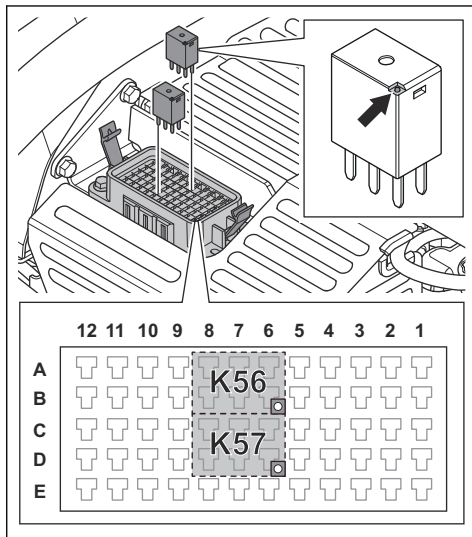
10. Vyberte nastavenia pre 5. koleso. Pozrite si časť *Výber nastavení na rozhraní človek – stroj na strane 65.*

Montáž relé a poistky

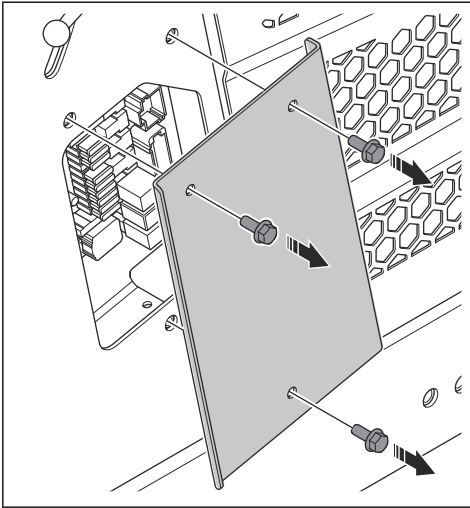
1. Otvorte reléovú skrinku.



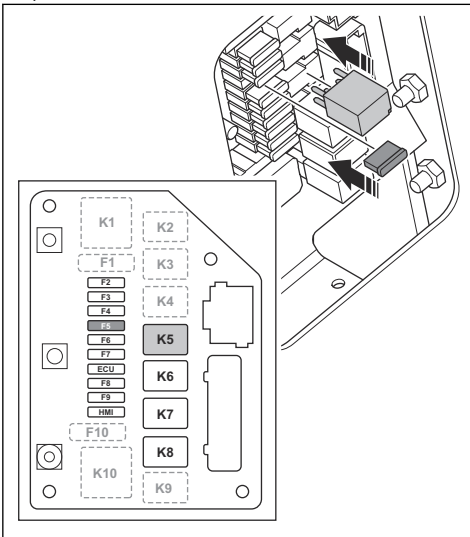
2. Namontujte 2 relé pre 5. koleso na pozície K56 a K57.



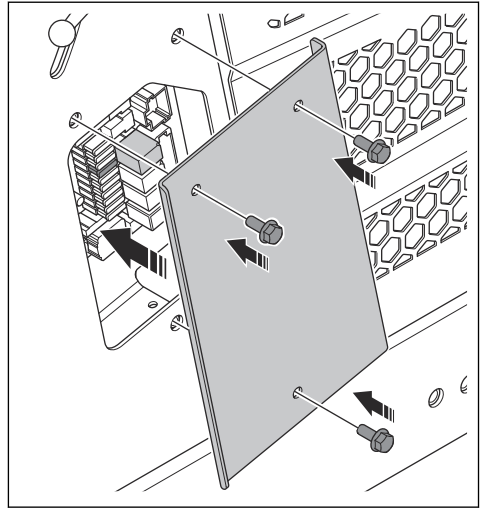
3. Odstráňte 3 skrutky a kryt dosky plošných spojov.



4. Namontujte relé na pozíciu K5 a poistku (25 A) na pozíciu F5.



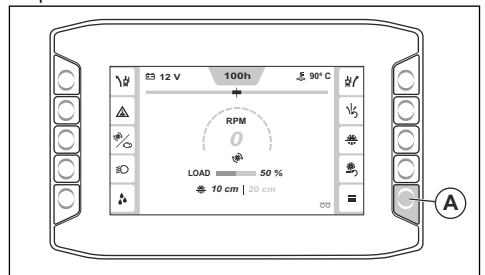
5. Namontujte 3 skrutky a kryt dosky plošných spojov.



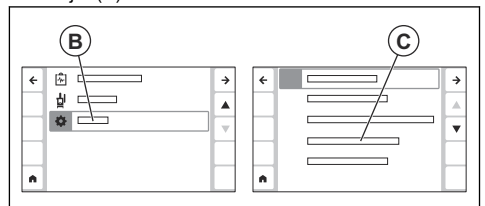
Výber nastavení na rozhraní člověk – stroj

Poznámka: Další informace o rozhraní člověk – stroj a jeho funkcích najdete v návode na obsluhu výrobku.

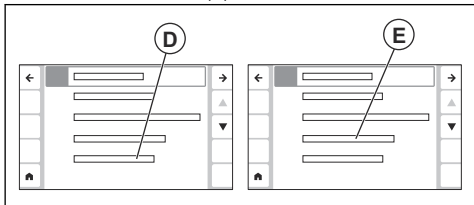
1. Stlačením tlačidla (A) přejdete do ponuky „Hlavná ponuka“.



2. Přejděte do ponuky „Systém“ (B) a „Konfigurácia stroja“ (C).



3. Prejdite na položku „Extra funkcie“ (D) a zvolte možnosť „5. koleso“ (E).



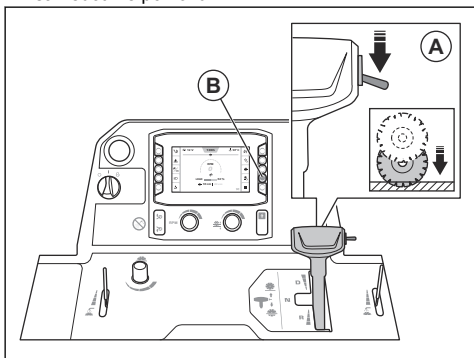
Nastavenie 5. kolesa



VÝSTRAHA: Keď aktivujete 5. koleso, udržiajte nohy v bezpečnej vzdialenosti od neho. Hrozí nebezpečenstvo poranení spôsobených pritlačením.

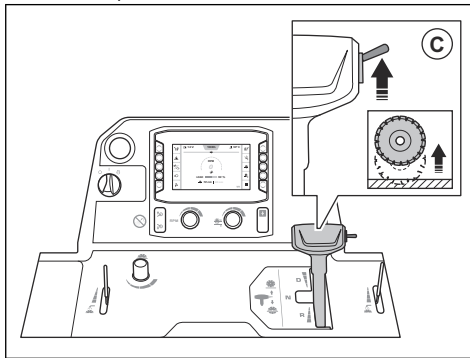
Poznámka: Po nasadení nového rezného kotúča s iným priemerom 5. koleso vždy nastavte.

1. Zaparkujte výrobok na rovnom povrchu
2. Namontujte diamantový kotúč na výrobok.
3. Stlačením spínača (A) spúšťajte rezný kotúč, až kým sa nedotkne povrchu.



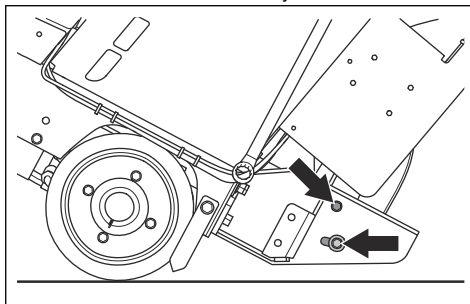
4. Stlačením tlačidla (B) nastavte hĺbku rezu na hodnotu 0.

5. Stlačením spínača (C) zdvihnite rezný kotúč 5 – 7 cm nad povrch.



VÝSTRAHA: Ak máte na výrobku nainštalovanú súpravu závaží, pri zdvíhaní rezného kotúča sa nepribližujte nohami k súprave závaží. Hrozí riziko úrazu.

6. Povoľte 2 nastavovacie skrutky.



7. Nastavte 5. koleso tak, aby celou plochou priliehala k povrchu.
8. Utiahnite 2 nastavovacie skrutky.

Prevádzka

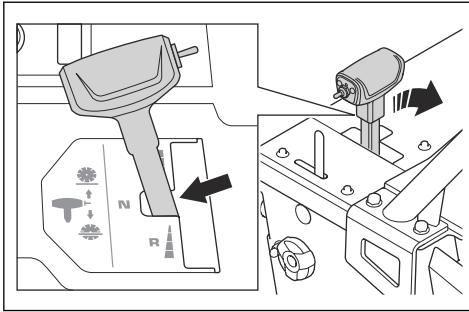
Používanie 5. kolesa



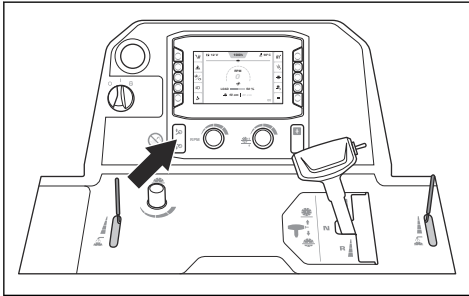
VÝSTRAHA: Keď aktivujete 5. koleso, udržiajte nohy v bezpečnej vzdialenosti od neho. Hrozí nebezpečenstvo poranení spôsobených pritlačením.

1. Nastavte 5. koleso. Pozrite si časť *Nastavenie 5. kolesa na strane 66*.

2. Presuňte páku pohonu do neutrálnej polohy.



3. Zatláče tlačidlo 5. kola nadol, aby sa 5. koleso spustilo, až kým sa zadné hnacie kolesá výrobku nezdvihnú približne 1 cm nad povrch.



4. Uistite sa, že sa diamantový kotúč pri aktivovanom 5. kolese nedotýka povrchu. Keď 5. koleso nadvihne zadné hnacie kolesá z povrchu, vzdialenosť medzi diamantovým kotúčom a povrchom musí byť 3 – 5 cm.
5. Ak chcete zapojiť 5. koleso, potlačte spínač nahor na zdvihnutie alebo spustenie rezného kotúča, až kým zadné kolesá nestratia kontakt s povrchom.



VÝSTRAHA: Ak máte na výrobku nainštalovanú súpravu závaží, pri zdvíhaní rezného kotúča sa nepribližujte nohami k súprave závaží. Hrozí riziko úrazu.

6. Na odpojenie 5. kola potlačte spínač nadol, čím zdvihnete alebo spustíte rezný kotúč, až kým zadné kolesá nedosadnú na povrch.

Údržba

Plán údržby

* = Všeobecná údržba vykonávaná operátorom. Pokyny sa neuvádzajú v tomto návode na obsluhu.

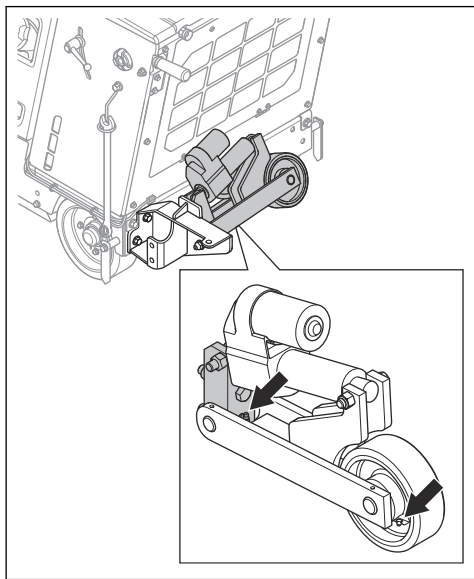
X = Pokyny sa uvádzajú v tomto návode na obsluhu.

O = Pokyny sa neuvádzajú v tomto návode na obsluhu. Údržbu zverte schválenému servisnému zástupcovi.

Údržba	Denne	50 h
Vyčistite vonkajšie plochy výrobku.	X	
Skontrolujte, či nie je výrobok poškodený.	X	
Namažte 5. koleso. Pozrite si časť <i>Mazanie výrobku na strane 68.</i>		X

Mazanie výrobku

- Namažte maznice na 5. kolese.



Likvidácia

Dodržiavajte miestne požiadavky v oblasti recyklácie a platné predpisy.

Vyhlásenie(-a) o zhode

Vyhlásenie o zhode EÚ

My, spoločnosť Husqvarna AB, SE-561 82 Huskvarna, Švédsko, tel.: +46-36-146500, vyhlasujeme s plnou zodpovednosťou, že výrobok:

Popis	Príslušenstvo na prepravu
Značka	Husqvarna
Typ/model	5th Wheel
Identifikácia	Výrobné čísla od roku 2026 a novšie

plne spĺňa nasledujúce smernice a nariadenia EÚ:

Smernice/Nariadenia	Popis
2006/42/ES	„o strojových zariadeniach“

a že sa pri ňom uplatňujú nasledujúce normy a technické špecifikácie;

EN ISO 12100:2010

Partille, 2026-05-04

Christian Nyberg

Christian Nyberg

Riaditeľ výskumu a vývoja pre ťažké stroje

Husqvarna AB, divízia stavebníctva (Construction Division)

Zodpovedný za technickú dokumentáciu



UK Importer:
Husqvarna UK Ltd
Preston Road, Co. Durham
DL5 6UP

VSEBINA

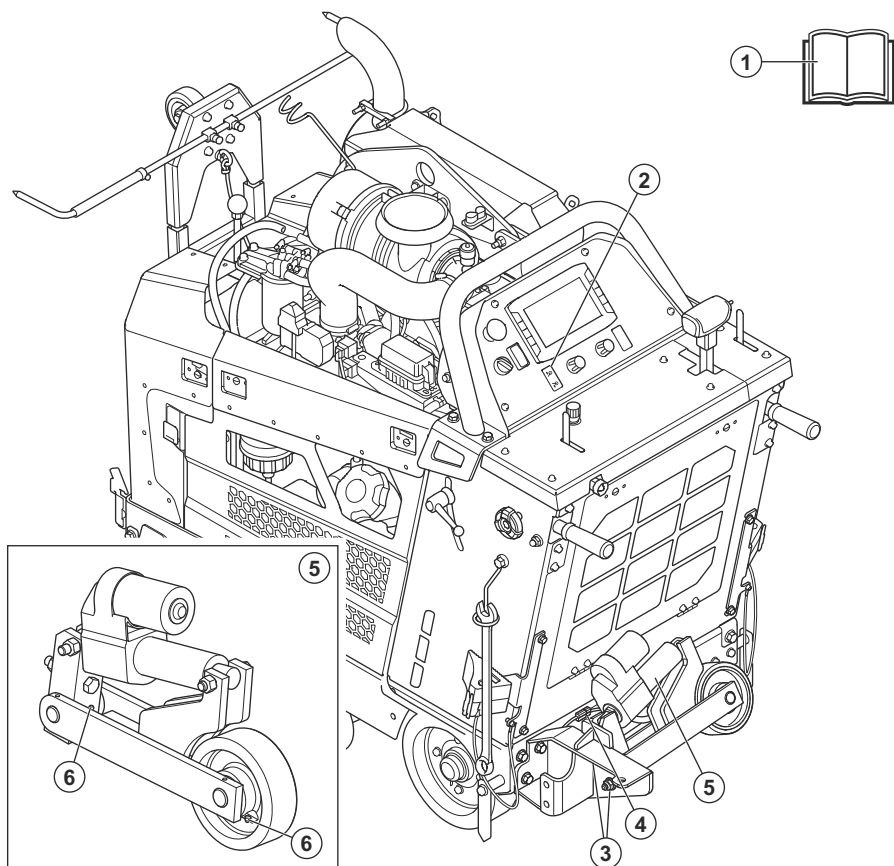
Uvod.....	70	Vzdrževanje.....	85
Varnost.....	75	Odstranitev.....	85
Sestavljanje.....	75	Izjava o skladnosti.....	86
Delovanje.....	83		

Uvod

Opis izdelka

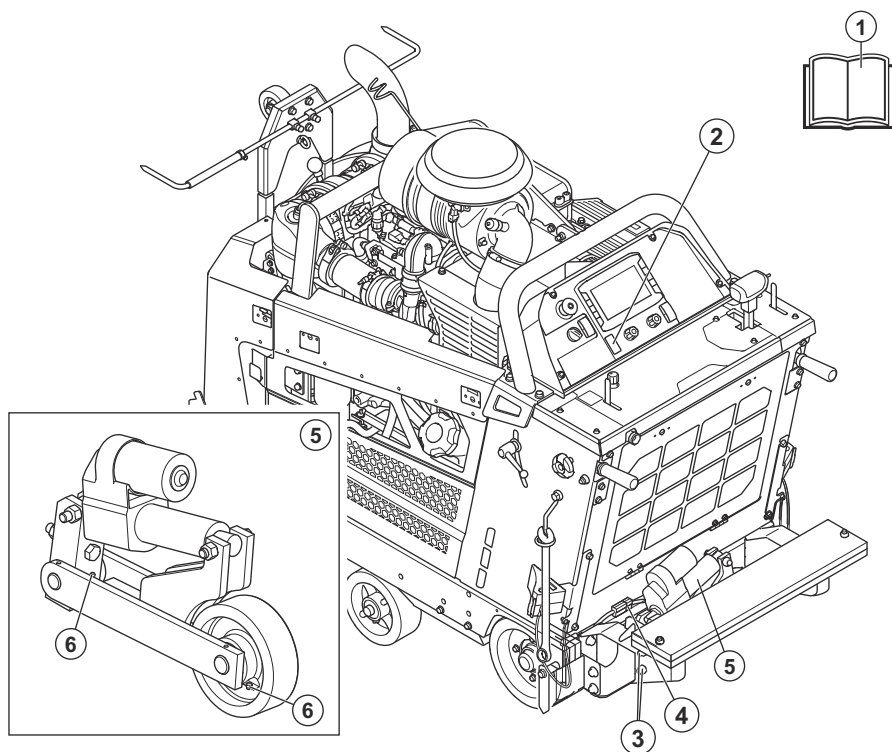
5. kolo upravljavcu pomaga obračati izdelek, ne da bi ga dvignil. To zmanjša tveganje za utrujenost upravljavca.

Pregled izdelka (FS 5000, FS 7000 < rezilo 1000 mm)



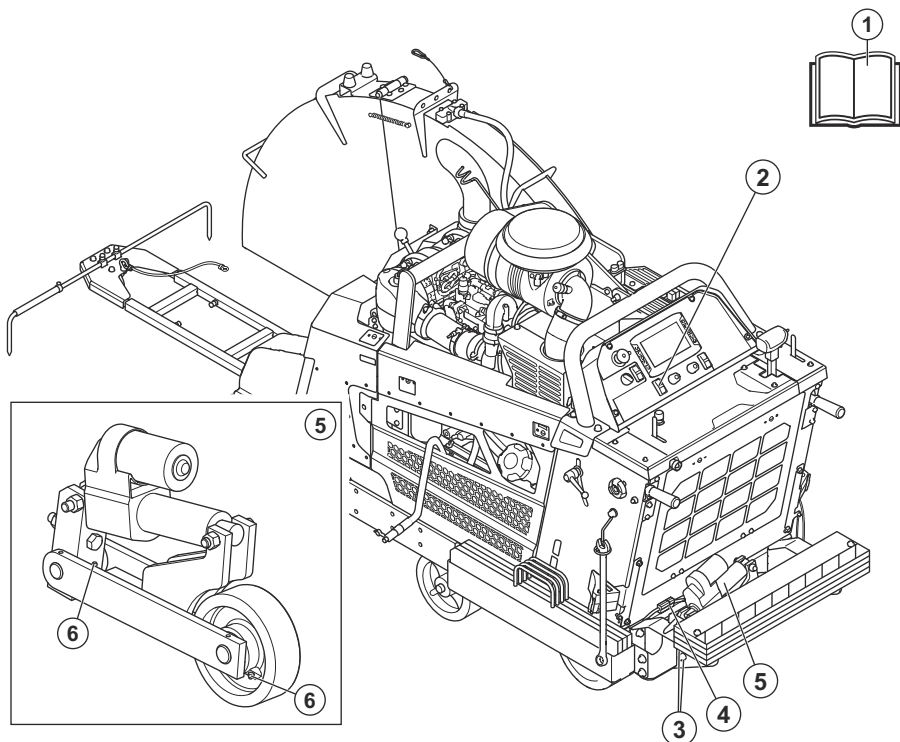
1. Navodila za uporabo
2. Stikalo 5. kolesa
3. Namestitveni vijaki
4. Kabel 5. kolesa
5. 5. kolo
6. Mazalka

Pregled izdelka (FS 7000D (rezilo 1000 mm))



1. Navodila za uporabo
2. Stikalo 5. kolesa
3. Namestitveni vijaki
4. Kabel 5. kolesa
5. 5. kolo
6. Mazalka

Pregled izdelka (FS 7000DL)



1. Navodila za uporabo
2. Stikalo 5. kolesa
3. Namestitveni vijaki
4. Kabel 5. kolesa
5. 5. kolo
6. Mazalka

Simboli na izdelku



OPOZORILO: Ta izdelek je lahko nevaren in lahko povzroči hude poškodbe oziroma smrt uporabnika ali drugih. Bodite previdni in uporabljajte izdelek pravilno.



Nevarnost poškodb nog zaradi stisnjenja. Ne dotikajte se 5. kolesa.



Pred uporabo tega izdelka morate pozorno prebrati navodila za uporabo ter jih razumeti.







Izdelek je skladen z veljavnimi direktivami ES.

Opomba: Ostali simboli in oznake na izdelku se nanašajo na zahteve za certifikacijo, ki veljajo za nekatere trge.

Tipska ploščica

Samo za komplet za namestitev na terenu.

 HUSQVARNA AB, SE-561 82 HUSKVARNA, SWEDEN www.husqvarnaconstruction.com	
Model	<input type="text"/>
Serial no.	<input type="text"/>
Date	<input type="text"/>
  	<input type="text"/> MADE IN USA

1
2
3

1. Vrsta izdelka
2. Serijska številka
3. Leto/teden izdelave

Poškodbe izdelka

Za škodo na izdelku ne odgovarjamo v naslednjih primerih:

- Izdelek ni pravilno popravljen.
- Izdelek se ne uporablja pravilno.
- Izdelek je popravljen z uporabo delov, ki jih ni izdelal ali odobril proizvajalec,
- Na izdelku je nameščen pribor, ki ga ni izdelal ali odobril proizvajalec.
- Izdelek ni bil popravljen v pooblaščenem servisnem centru ali pri pooblaščenem organu.

Varnost

Varnostne definicije

Spodnje definicije označujejo stopnjo resnosti posameznih opozorilnih besed.



OPOZORILO: Poškodbe oseb.



POZOR: Poškodbe izdelka.

Opomba: Te informacije olajšajo uporabo izdelka.

Sestavljanje

Splošno



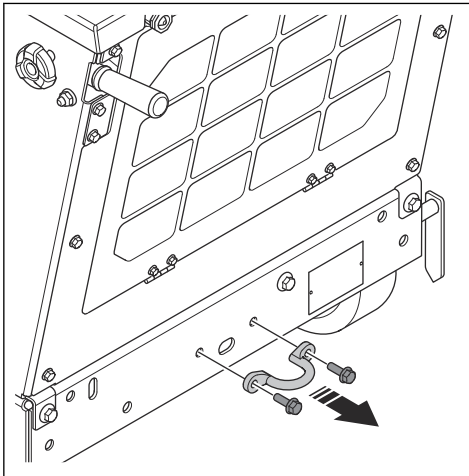
OPOZORILO: Izklopite motor. Pritisnite gumb za zaustavitev stroja na kontrolni plošči, da preprečite nenamerni zagon med vzdrževanjem.

Opomba: Model FS 5000D, FS 7000D, FS 7000DL je opremljen z različnimi velikostmi rezil. Namestitev sistema 5th Wheel je pri rezilu velikosti 1000 mm in rezilu, manjšem od 1000 mm, različna.

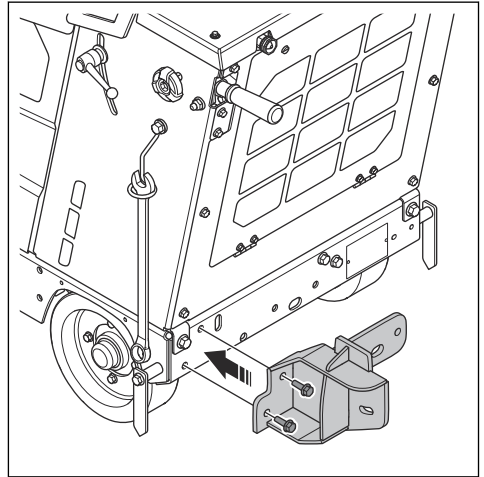
FS 5000D/FS 7000D (< 1000 mm)

Namestitev 5. kolesa

1. Odstranite 2 vijaka in zadnji nosilec za privezovanje.

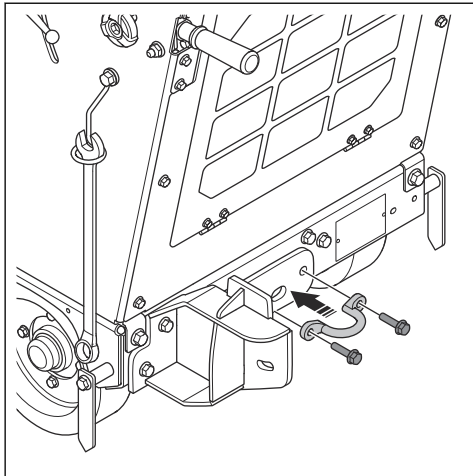


2. Namestite nosilec in 2 vijaka.

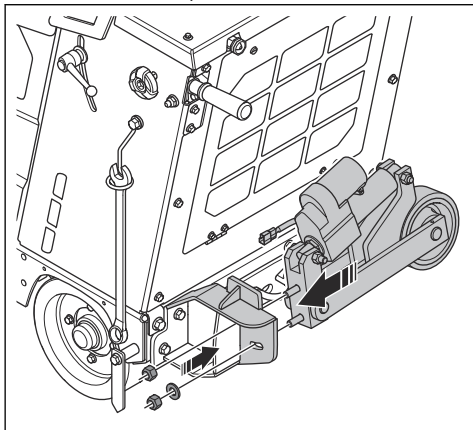


Opomba: Namestite 2 večja vijaka iz namestitvenega kompleta.

3. Namestite 2 vijaka in zadnji nosilec za privezovanje.



4. Namestite 5. kolo, podložko in 2 matici na nosilcu.

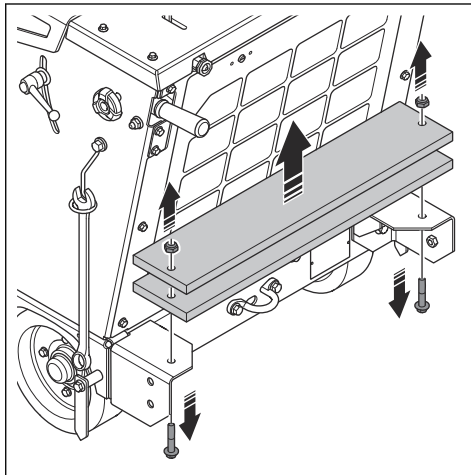


5. Namestite kabel za 5. kolo. Glejte *Namestitev kableskega snopa na strani 79.*

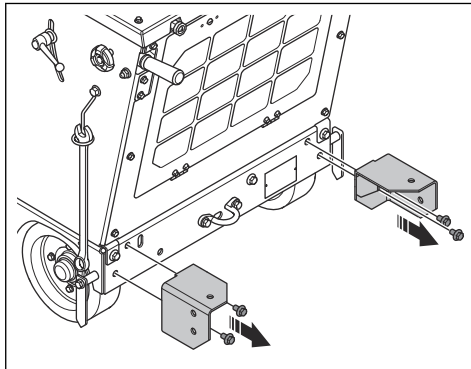
FS 7000D (1000 mm)

Namestitev 5. kolesa

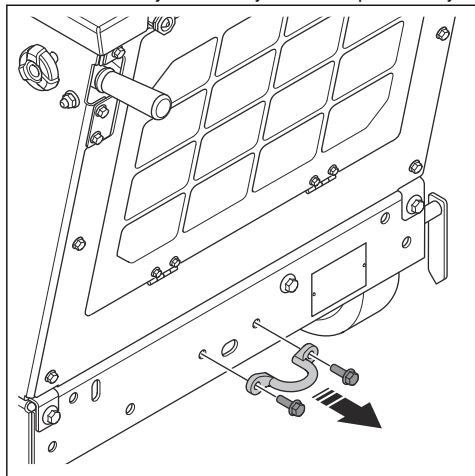
1. Odstranite 2 matici, 2 vijaka in uteži.



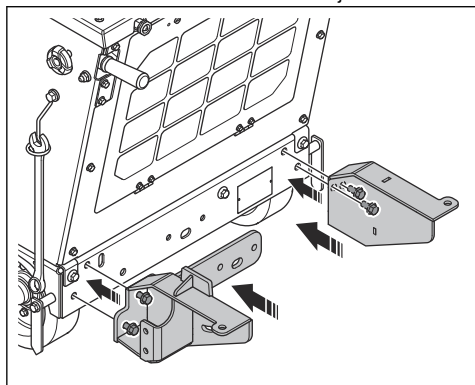
2. Odstranite 4 vijake in 2 nosilca.



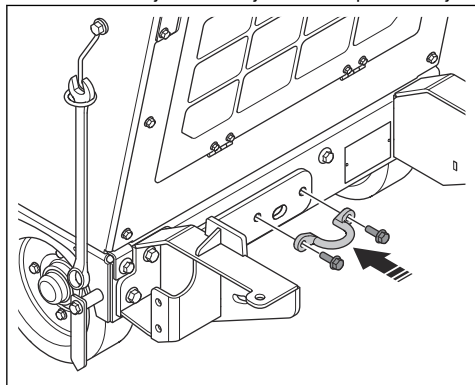
3. Odstranite 2 vijaka in zadnji nosilec za privezovanje.



4. Namestite 2 nosilca za 5. kolo in 4 vijake.

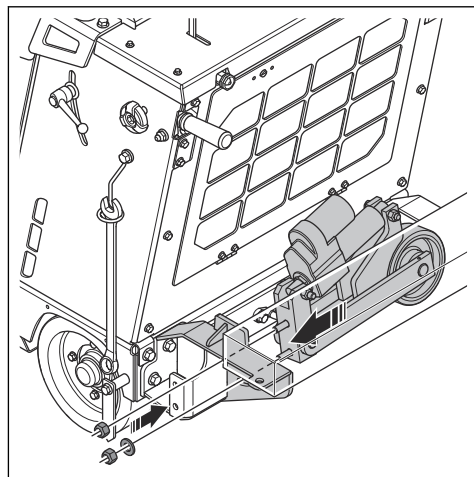


5. Namestite 2 vijaka in zadnji nosilec za privezovanje.

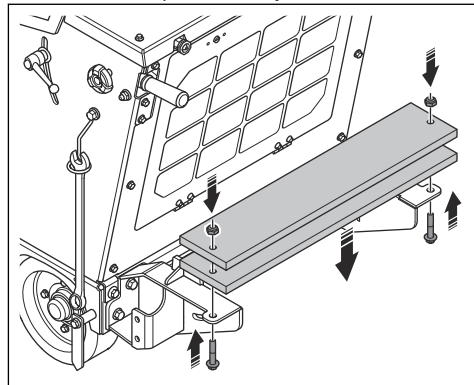


Opomba: Namestite 2 večja vijaka iz namestitvenega kompleta.

6. Namestite 5. kolo, podložko in 2 matici na nosilec uteži.



7. Namestite komplet uteži, 2 vijaka in 2 matici.

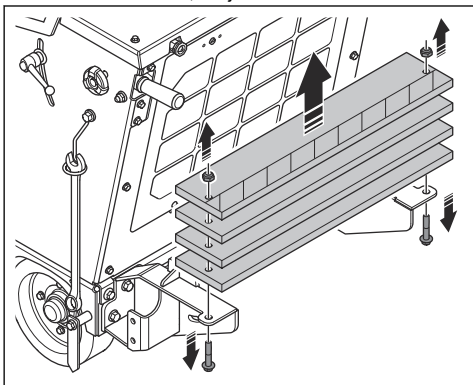


8. Namestite kabel za 5. kolo. Glejte *Namestitev kablanskega snopa na strani 79*.

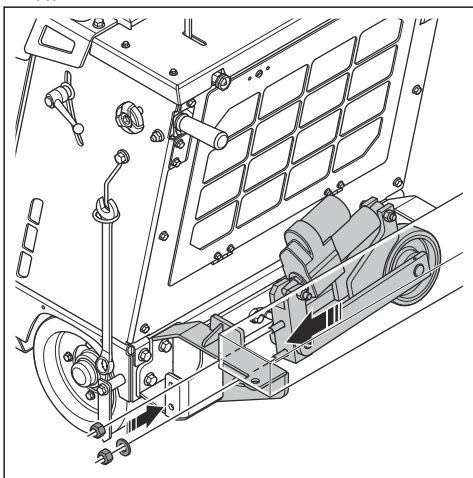
FS 7000DL

Namestitev 5. kolesa

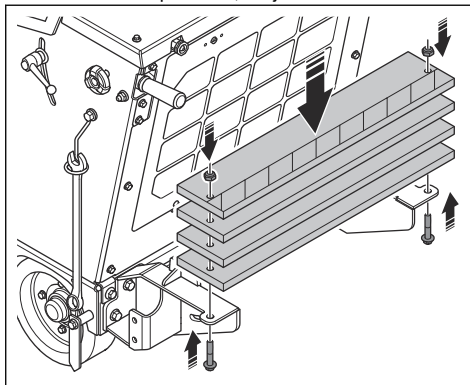
1. Odstranite 2 matici, 2 vijaka in uteži.



2. Namestite 5. kolo, podložko in 2 matici na nosilec uteži.



3. Namestite komplet uteži, 2 vijaka in 2 matici.



4. Namestite kabel za 5. kolo. Glejte *Namestitev kableskega snopa na strani 79*.

Odstranitev in namestitev zadnjega levega kolesa



OPOZORILO: Prepričajte se, da je dvizna oprema pravih dimenzij.



OPOZORILO: Ne dvigujte poškodovanega izdelka. Prepričajte se, da je dvizni obroček pravilno nameščen in ni poškodovan.

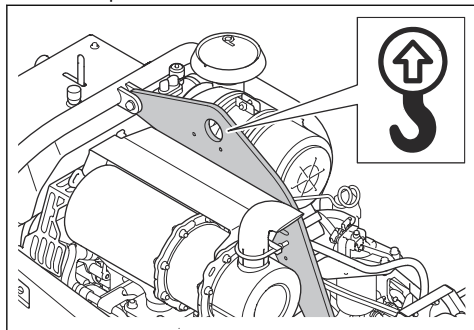


OPOZORILO: Ne hodite ali se ne zadržujte pod dvignjenim izdelkom ali njegovi v bližini.

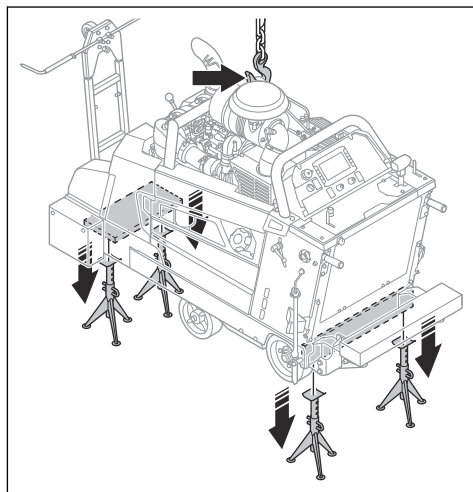


POZOR: Izdelka ne dvigujte z upravljalnima ročicama.

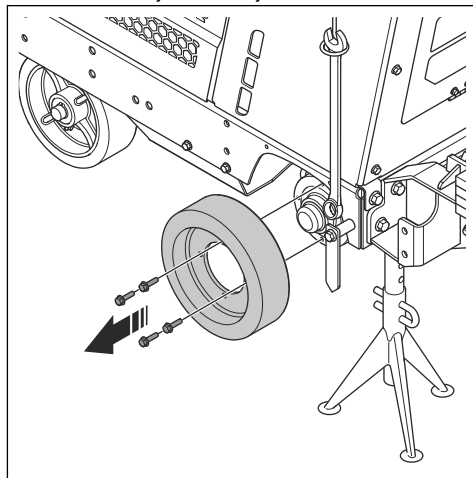
1. Dvizno opremo namestite skozi dvizni obroč.



2. Dvignite izdelek in ga spustite na 4 dvigalke. Poskrbite, da dvizna oprema še vedno podpira težo izdelka.



3. Odstranite 4 vijake in zadnje levo kolo.

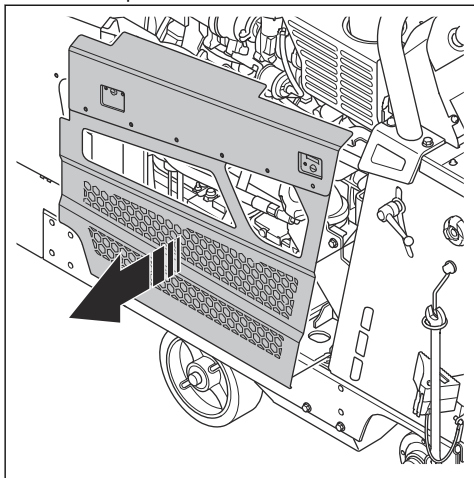


4. Namestitev poteka v obratnem vrstnem redu.

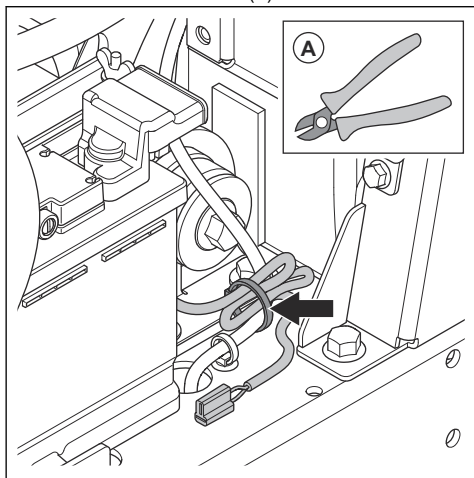
Namestitev kabelskega snopa

1. Odstranite zadnje levo kolo. Glejte *Odstranitev in namestitev zadnjega levega kolesa na strani 79*.

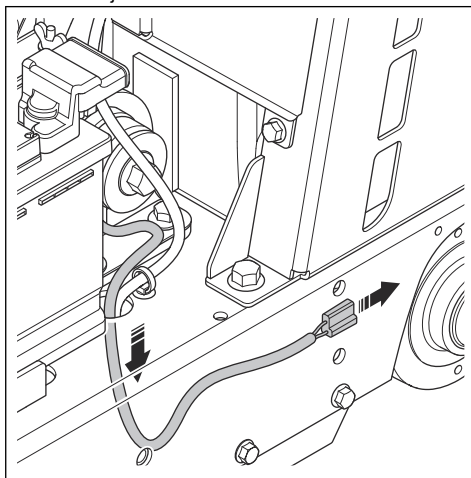
2. Odstranite pokrov na levi strani.



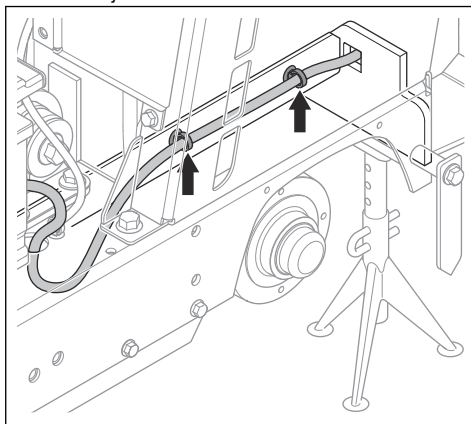
3. Prerežite vezico za kable (A).



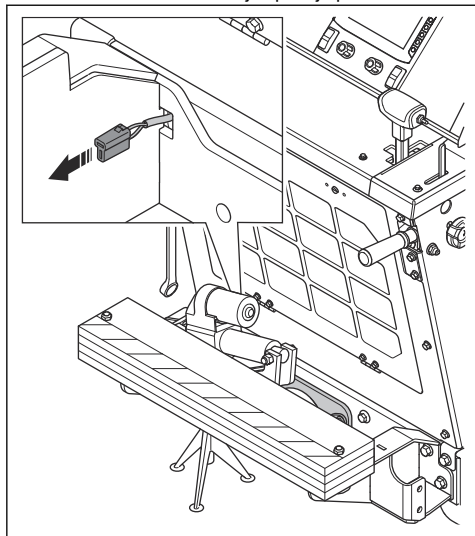
4. Kabel za 5. kolo speljite skozi odprtino za kabel na dnu okvirja.



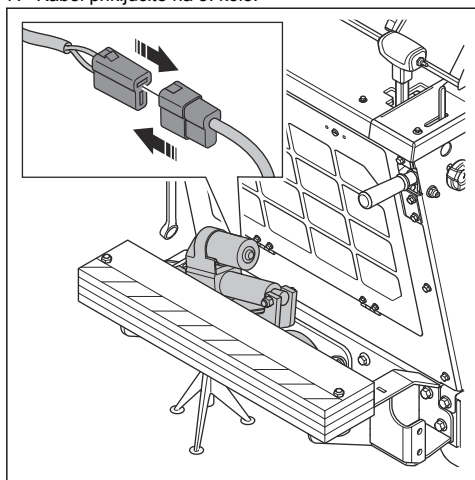
5. S kabelskimi vezicami namestite kabel ob ploščo nad zadnjim levim kolesom.



6. Kabel vstavite skozi zadnjo spodnjo ploščo izdelka.



7. Kabel priključite na 5. kolo.



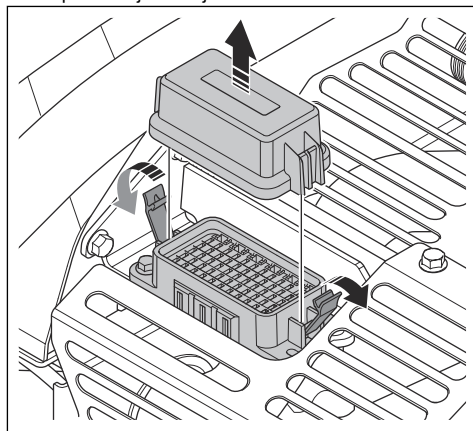
8. Namestite zadnje levo kolo. Glejte *Odstranitev in namestitev zadnjega levega kolesa na strani 79*.

9. Namestite releje in varovalke. Glejte *Namestitev relejev in varovalke na strani 81*.

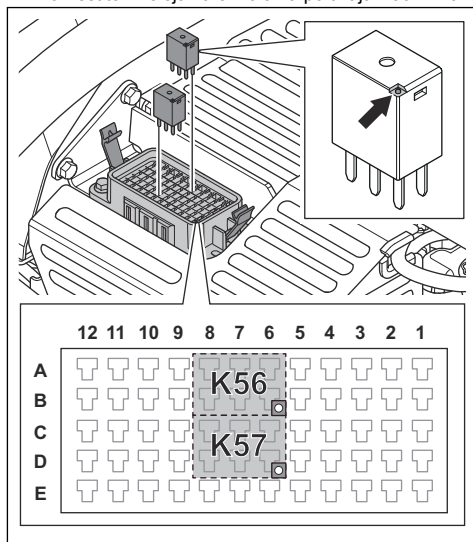
10. Izberite nastavitve za 5. kolo. Glejte *Izbira nastavitve v vmesniku HMI na strani 82*.

Namestitev relejev in varovalke

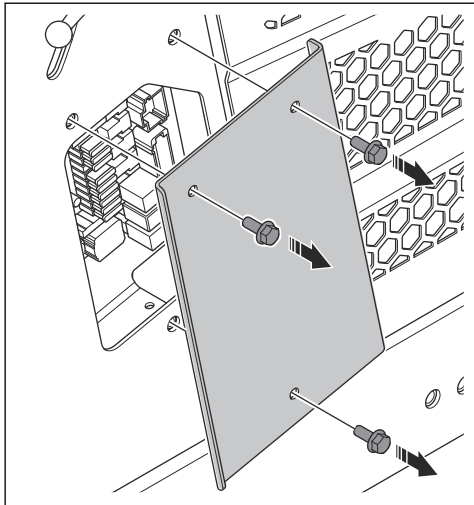
1. Odprite ohišje z releji.



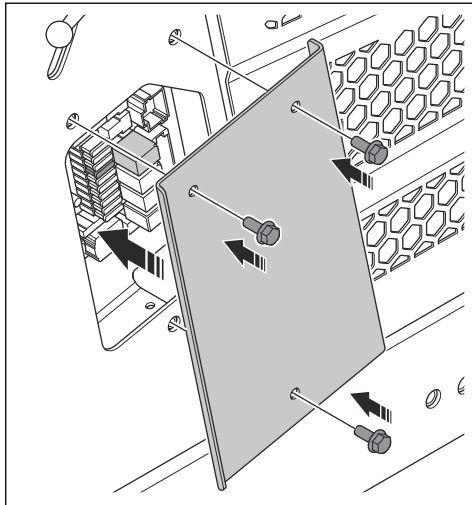
2. Namestite 2 releja za 5. kolo na položaja K56 in K57.



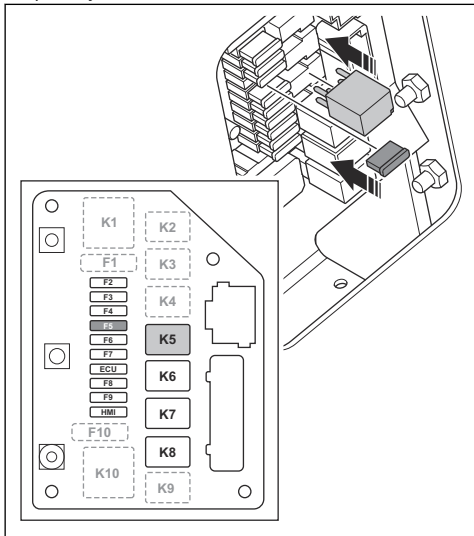
3. Odstranite 3 vijake in pokrov plošče tiskanega vezja.



5. Namestite 3 vijake in pokrov plošče tiskanega vezja.



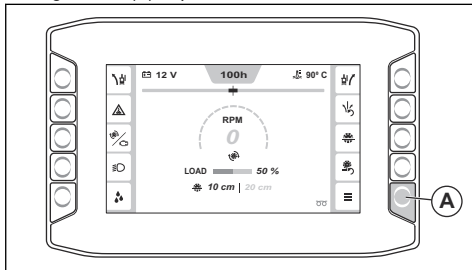
4. Namestite rele na položaj K5 in varovalko (25 A) na položaj F5.



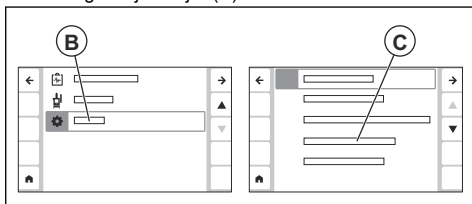
Izbira nastavitve v vmesniku HMI

Opomba: Za več informacij o vmesniku HMI in njegovih funkcijah glejte navodila za uporabo izdelka.

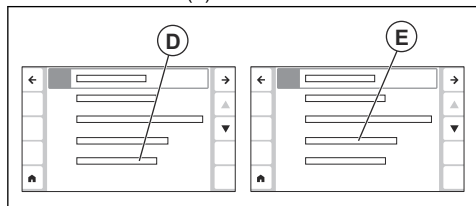
1. Z gumbom (A) odprite "Glavni meni".



2. Pomaknite se na možnost "Meni sistema" (B) in "Konfiguracija stroja" (C).



3. Pomaknite se na "Dodatne funkcije" (D) in izberite možnost "5. kolo" (E).



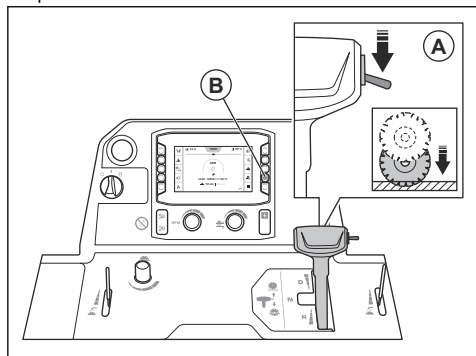
Nastavitev 5. kolesa



OPOZORILO: Ko 5. kolo aktivirate, se mu ne približujte z nogami. Obstaja nevarnost stiska.

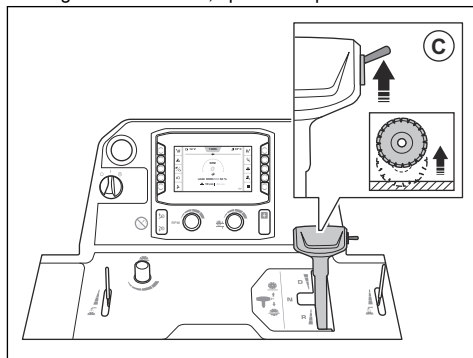
Opomba: Ko namestite novo rezalno ploščo z drugačnim premerom, vedno nastavite 5. kolo.

1. Izdelek parkirajte na ravni površini
2. Namestite diamantno rezalno ploščo na izdelek.
3. Pritisnite stikalo (P) in spustite rezilo, da se dotakne površine.



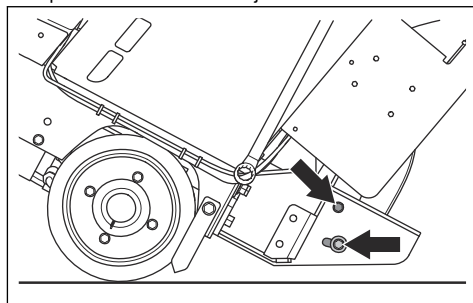
4. Pritisnite gumb (B), da nastavite vrednost globine reza na 0.

5. Stikalo (C) potisnite navzgor, da rezalno ploščo dvignete 5–7 cm/2–2,7 palca nad površino.



OPOZORILO: Če imate na izdelku nameščen komplet uteži, med dvigovanjem rezila pazite, da noge odmaknete od kompleta uteži. Obstaja nevarnost poškodb.

6. Sprostite 2 nastavitvena vijaka.



7. Nastavite 5. kolo tako, da bo poravnano s površino.
8. Zategnite 2 nastavitvena vijaka.

Delovanje

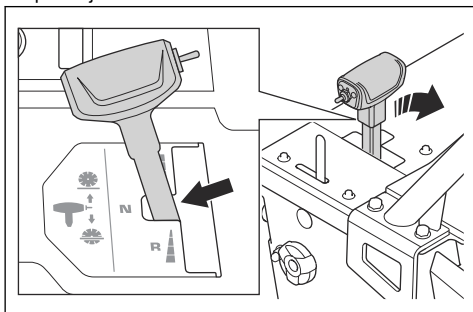
Uporaba 5. kolesa



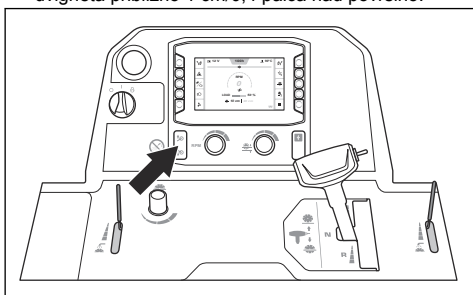
OPOZORILO: Ko 5. kolo aktivirate, se mu ne približujte z nogami. Obstaja nevarnost stiska.

1. Prilagodite 5. kolo. Glejte *Nastavitev 5. kolesa na strani 83*.

2. Krmilno ročico za vožnjo prestavite v nevtralni položaj.



3. Potisnite gumb za 5. kolo navzdol in spuščajte 5. kolo, dokler se zadnji pogonski kolesi izdelka ne dvigneta približno 1 cm/0,4 palca nad površino.



4. Ko aktivirate 5. kolo, se prepričajte, da se diamantna rezalna plošča ne dotika površine. Ko 5. kolo dvigne zadnji pogonski kolesi s površine, mora biti razdalja med diamantno rezalno ploščo in površino 3–5 cm/1–2 palca.
5. Če želite aktivirati 5. kolo, potisnite stikalo navzgor ter dvignite ali spustite rezalno ploščo, da se zadnji kolesi ne bosta dotikali površine.



OPOZORILO: Če imate na izdelku nameščen komplet uteži, med dvigovanjem rezila pazite, da noge odmaknete od kompleta uteži. Obstaja nevarnost poškodb.

6. Če želite deaktivirati 5. kolo, potisnite stikalo navzdol ter dvignite ali spustite rezalno ploščo, da se bosta zadnji kolesi dotikali površine.

Vzdrževanje

Urnik vzdrževanja

* = Splošna vzdrževalna dela, ki jih izvede upravljavec.
Navodila niso navedena v teh navodilih v uporabo.

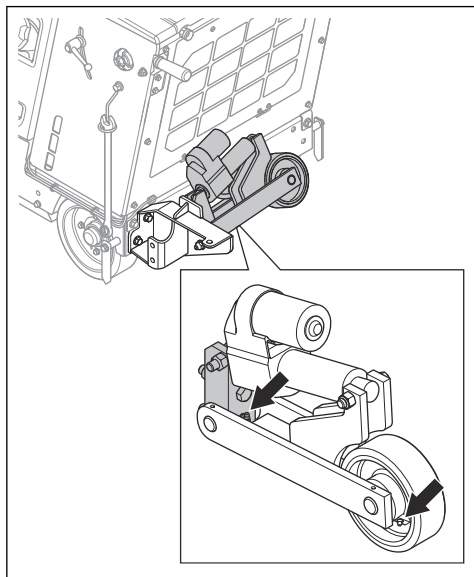
X = Navodila so navedena v teh navodilih za uporabo.

O = Navodila niso navedena v teh navodilih v uporabo.
Vzdrževalna dela naj izvede pooblaščen serviser.

Vzdrževanje	Dnevno	50 ur
Očistite zunanje površine izdelka.	X	
Preglejte, ali je izdelek morda poškodovan.	X	
Namažite 5. kolo. Glejte <i>Mazanje izdelka na strani 85</i> .		X

Mazanje izdelka

- Namažite mazalke na 5. kolesu.



Odstranitev

Spoštujte lokalne zahteve za recikliranje in veljavne predpise.

Izjava o skladnosti

Izjava EU o skladnosti

Mi, Husqvarna AB, SE--561 82 Huskvarna, Švedska,
tel.: +46-36-146500, izjavljamo na lastno odgovornost,
da je izdelek:

Opis	Pribor za prevoz
Znamka	Husqvarna
Vrsta/model	5th Wheel
Identifikacija	Serijske številke od letnika 2026 dalje

v celoti skladen z naslednjimi direktivami in uredbami
EU:

Direktiva/uredba	Opis
2006/42/ES	"o strojih"

in so pri tem v veljavi naslednji standardi in/ali tehnične
specifikacije:

EN ISO 12100:2010

Partille, 2026-05-04

Christian Nyberg

Christian Nyberg

Višji direktor oddelka za raziskave in razvoj težke
opreme

Husqvarna AB, Oddelek za gradbeništvo

Odgovorni za tehnično dokumentacijo



UK Importer:
Husqvarna UK Ltd
Preston Road, Co. Durham
DL5 6UP



www.husqvarnaconstruction.com

Původní pokyny
Eredeti útmutatás
Oryginalne instrukcje

Pôvodné pokyny
Izvírna navodila



1147036-50



2026-05-28