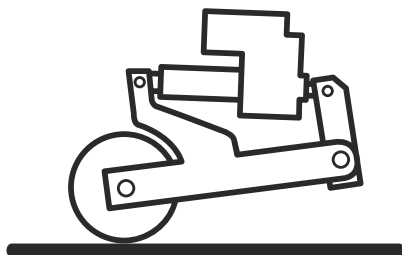




Husqvarna®



5th Wheel



BG	Ръководство за експлоатация	2-18
RO	Instrucțiuni de utilizare	19-35
TR	Kullanım kılavuzu	36-52
UK	Посібник користувача	53-69

Съдържание

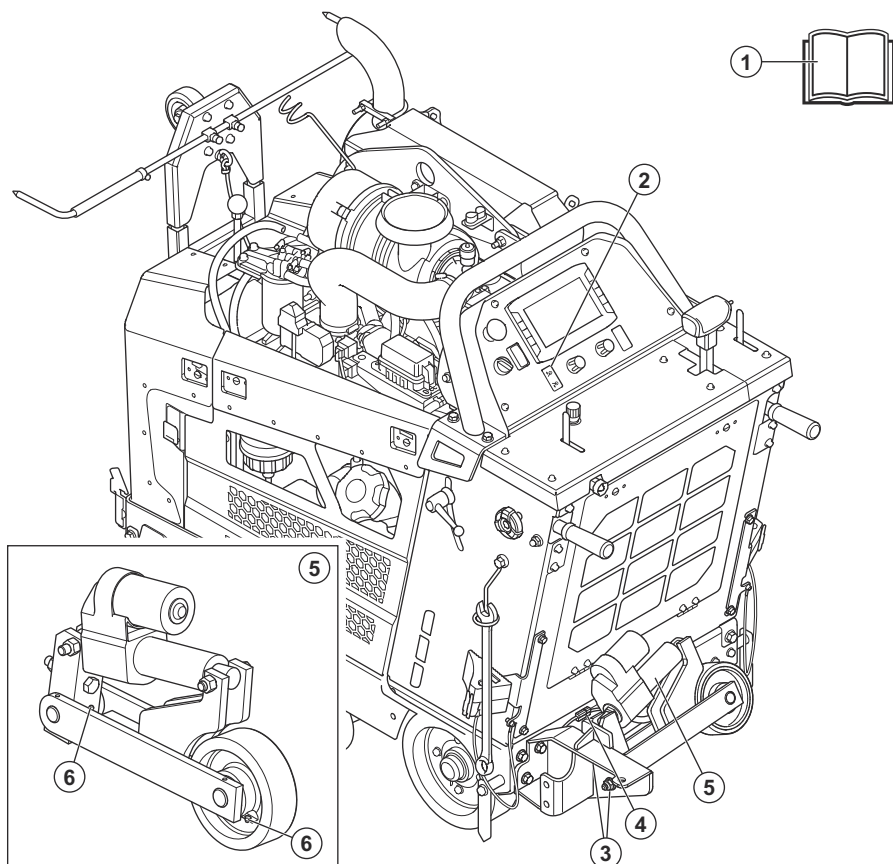
Въведение.....	2	Техническо обслужване.....	17
Безопасност.....	7	Изхвърляне.....	17
Монтаж.....	7	Декларация за съответствие.....	18
Експлоатация.....	15		

Въведение

Описание на продукта

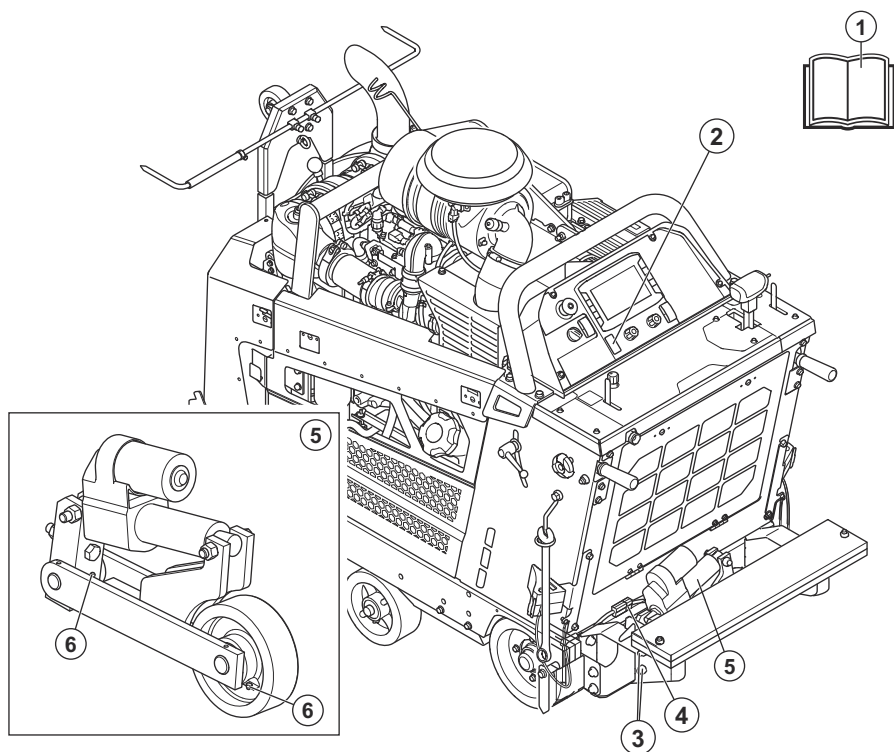
5-ото колело помагат на оператора да завърти продукта, без да го повдига. Това намалява риска от умора на оператора.

Общ преглед на продукта (FS 5000, FS 7000 (< 1000 mm диск))



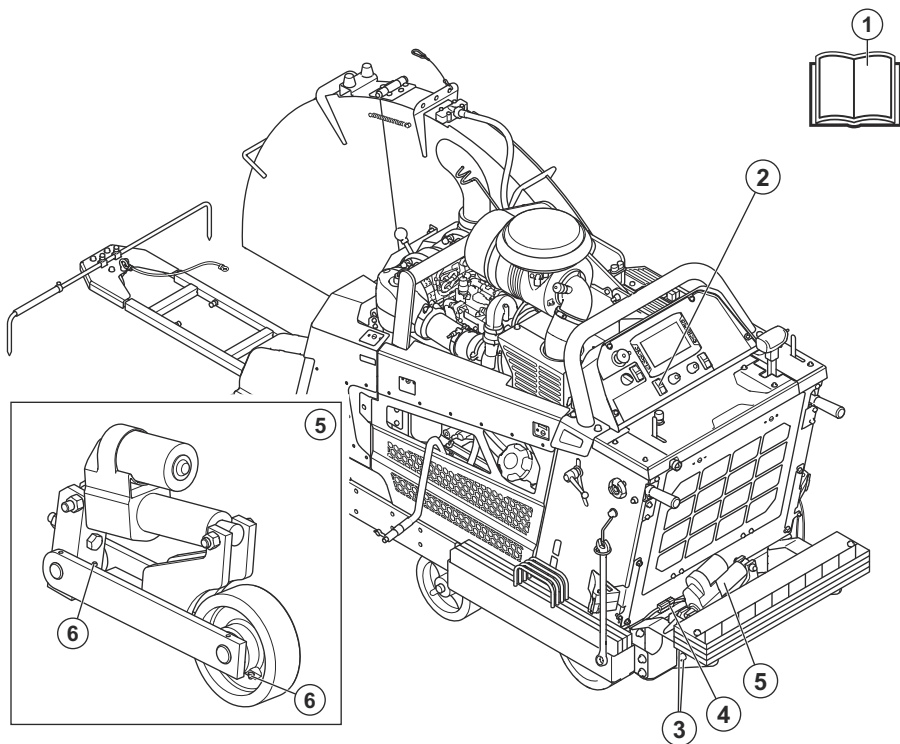
1. Ръководство за оператора
2. Превключвател за 5-о колело
3. Монтажни винтове
4. Кабел за 5-о колело
5. 5-о колело
6. Точка на смазване

Общ преглед на продукта (FS 7000D (1000 mm диск))



1. Ръководство за оператора
2. Превключвател за 5-о колело
3. Монтажни винтове
4. Кабел за 5-о колело
5. 5-о колело
6. Точка на смазване

Общ преглед на продукта (FS 7000DL)



1. Ръководство за оператора
2. Превключвател за 5-о колело
3. Монтажни винтове
4. Кабел за 5-о колело
5. 5-о колело
6. Точка на смазване



Прочетете внимателно ръководството и се уверете, че разбирате инструкциите, преди да използвате продукта.



Продуктът е в съответствие с приложимите директиви на ЕО.

Символи върху продукта



ПРЕДУПРЕЖДЕНИЕ: този продукт може да бъде опасен и да причини сериозно нараняване или смърт на оператора или други хора. Внимавайте и използвайте продукта правилно.








Риск от премазване на краката. Дръжте частите на тялото си далеч от 5-ото колело.

Забележка: Останалите символи/стикери на продукта се отнасят до изисквания по отношение на сертификати за определени пазари.

Табелка с данни

Само за монтажния комплект на място.

 HUSQVARNA AB, SE-561 82 HUSKVARNA, SWEDEN www.husqvarnaconstruction.com	
Model	<input type="text"/>
Serial no.	<input type="text"/>
Date	<input type="text"/>
  	<input type="text"/> 

1
2
3

1. Тип продукт
2. Сериен номер
3. Година/седмица на производство

Повреда на продукта

Ние не носим отговорност за повреди по нашия продукт, ако:

- продуктът е неправилно ремонтиран.
- продуктът се управлява неправилно.
- продуктът е ремонтиран с части, които не са от производителя или не са одобрени от производителя.
- продуктът има принадлежност, която не е от производителя или не е одобрена от производителя.
- продуктът не е ремонтиран в одобрен сервизен център или от одобрен орган.

Безопасност

Дефиниции за безопасност

Дефинициите по-долу предоставят нивото на сериозност за всяка една предупредителна дума.



ПРЕДУПРЕЖДЕНИЕ:

Нараняване на лица.



ВНИМАНИЕ: Повреда на продукта.

Забележка: Тази информация прави продукта по-лесен за използване.

Монтаж

Общо



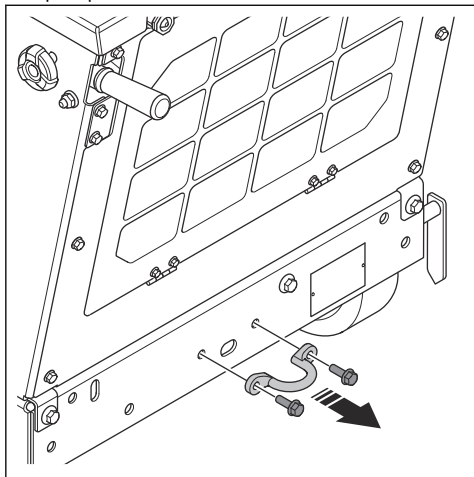
ПРЕДУПРЕЖДЕНИЕ: Спрете двигателя. Натиснете бутона за спиране на машината на таблото за управление, за да предотвратите случайно включване по време на техническото обслужване.

Забележка: FS 5000D, FS 7000D, FS 7000DL се предлага с различни размери дискове. Монтажът на 5th Wheel е различен за диск с размер 1000 mm и диск < 1000 mm.

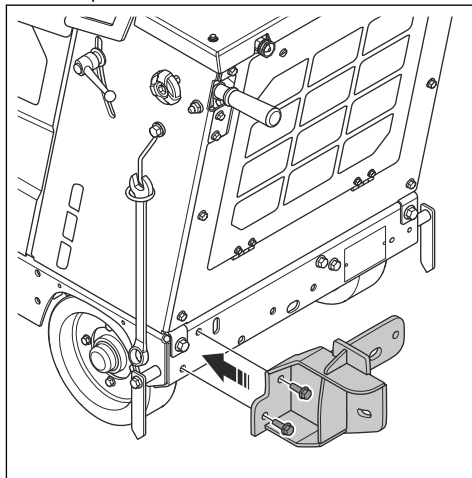
FS 5000D/FS 7000D (< 1000 mm)

За монтаж на 5-ото колело

1. Отстранете 2-та болта и задната планка за привързване.

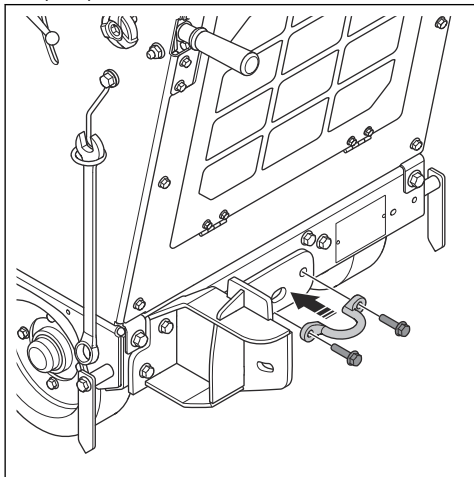


2. Монтирайте планката и 2-та болта.

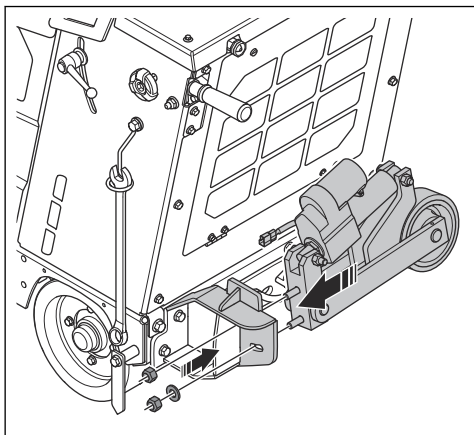


Забележка: Уверете се, че сте монтирали 2-та по-големи болта от монтажния комплект.

3. Монтирайте 2-та болта и задната планка за привързване.



4. Монтирайте 5-ото колело, шайбата и 2-те гайки на планката.

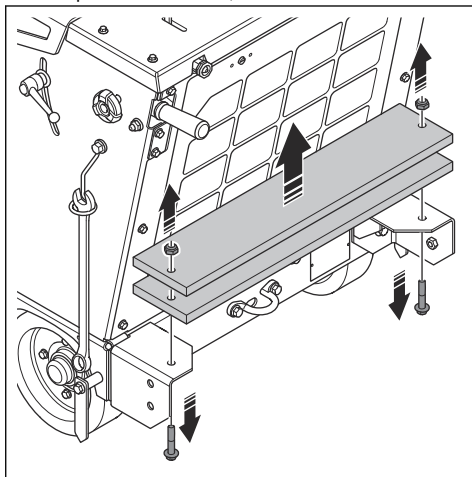


5. Монтирайте кабела за 5-ото колело. Направете справка с *За монтаж на кабелния сноп на страница 11.*

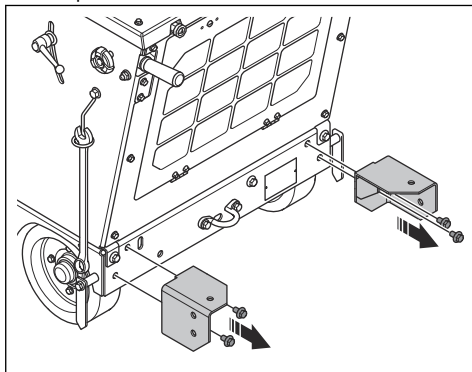
FS 7000D (1000 mm)

За монтаж на 5-ото колело

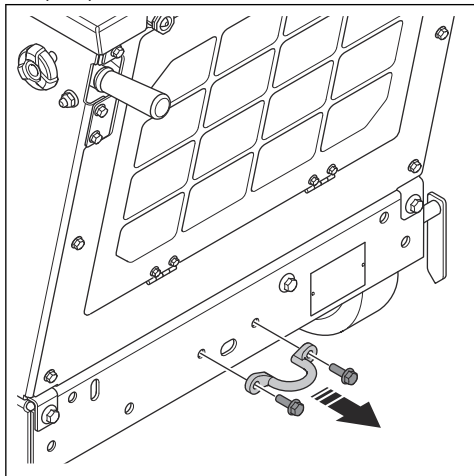
1. Отстранете 2-те гайки, 2-та болта и тежестите.



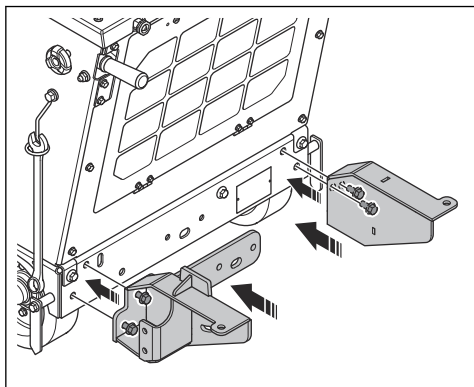
2. Отстранете 4-те болта и 2-те планки.



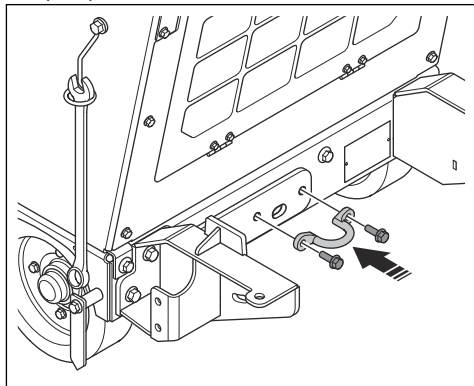
3. Отстранете 2-та болта и задната планка за привързване.



4. Монтирайте 2-те планки за 5-ото колело и 4-те болта.

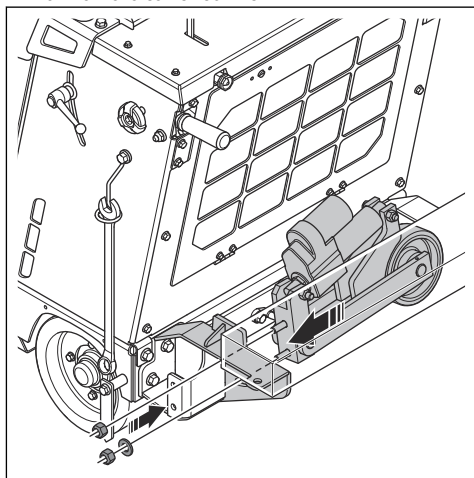


5. Монтирайте 2-та болта и задната планка за привързване.

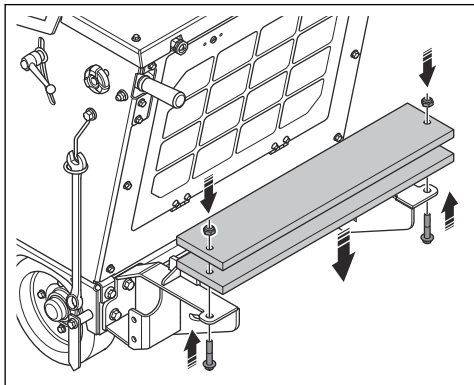


Забележка: Уверете се, че сте монтирали 2-та по-големи болта от монтажния комплект.

6. Монтирайте 5-ото колело, шайбата и 2-те гайки на планката за тежестите.



7. Монтирайте комплекта тежести, 2-та болта и 2-те гайки.

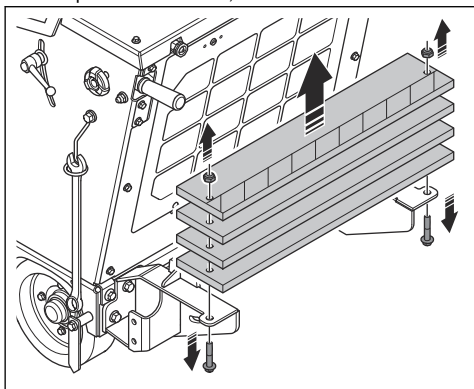


8. Монтирайте кабела за 5-ото колело. Направете справка с *За монтаж на кабелния сноп на страница 11.*

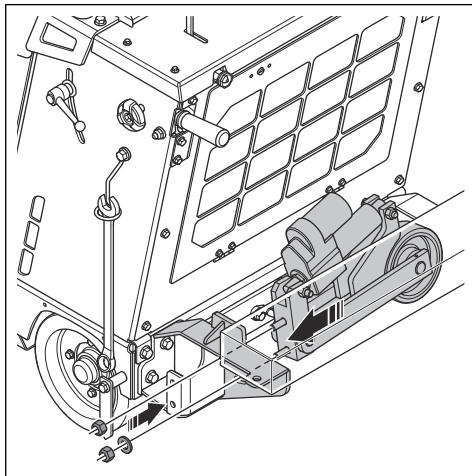
FS 7000DL

За монтаж на 5-ото колело

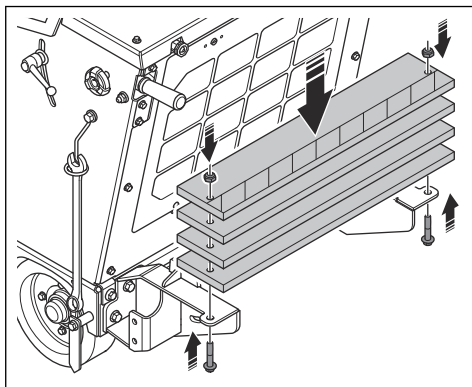
1. Отстранете 2-те гайки, 2-та болта и тежестите.



2. Монтирайте 5-ото колело, шайбата и 2-те гайки на планката за тежестите.



3. Монтирайте комплекта тежести, 2-та болта и 2-те гайки.



4. Монтирайте кабела за 5-ото колело. Направете справка с *За монтаж на кабелния сноп на страница 11.*

За отстраняване и монтиране на задното ляво колело



ПРЕДУПРЕЖДЕНИЕ: Уверете се, че подемното оборудване е с правилните размери.



ПРЕДУПРЕЖДЕНИЕ: Не повдигайте повреден продукт. Уверете се, че ухото за повдигане е монтирано правилно и не е повредено.

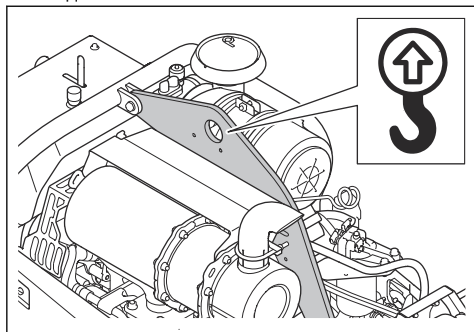


ПРЕДУПРЕЖДЕНИЕ: Не ходете и не стойте под или близо до повдигнат продукт.

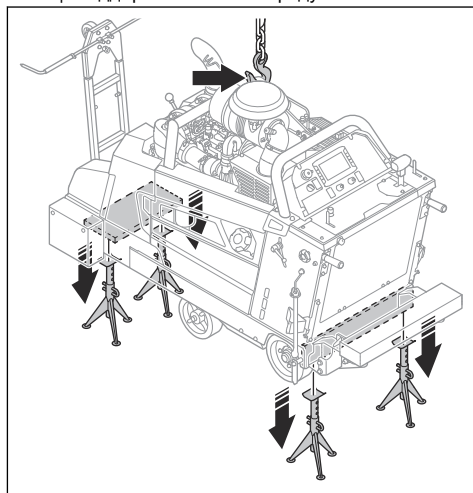


ВНИМАНИЕ: Не използвайте ръкохватките за работа за повдигане на продукта.

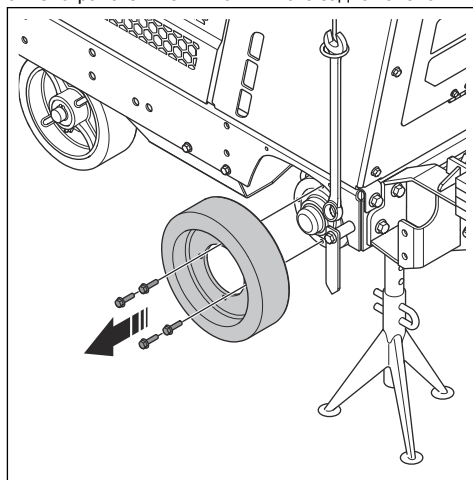
1. Закрепете подемното оборудване към ухото за повдигане.



2. Повдигнете продукта и го спуснете на 4 подпорни стойки. Уверете се, че подемното оборудване все още поддържа теглото на продукта.



3. Отстранете 4-те винта и лявото задно колело.

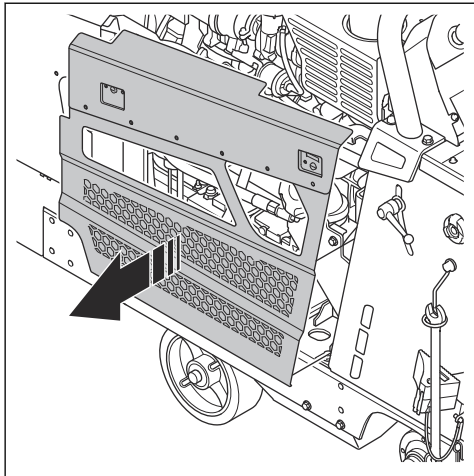


4. Извършете монтаж в обратната последователност.

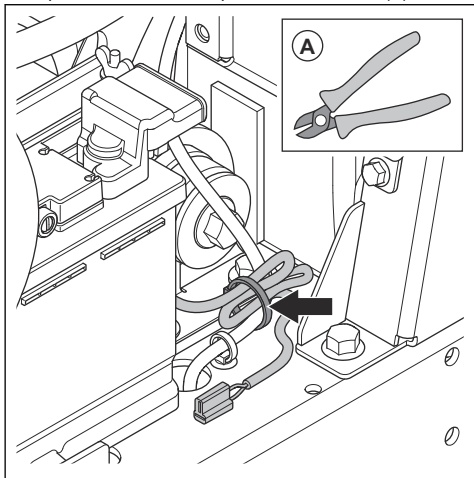
За монтаж на кабелния сноп

1. Отстранете задното ляво колело. Направете справка с *За отстраняване и монтиране на задното ляво колело на страница 11*.

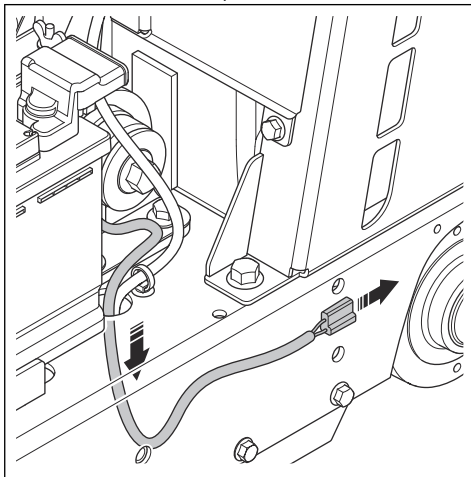
2. Отстранете левия капак.



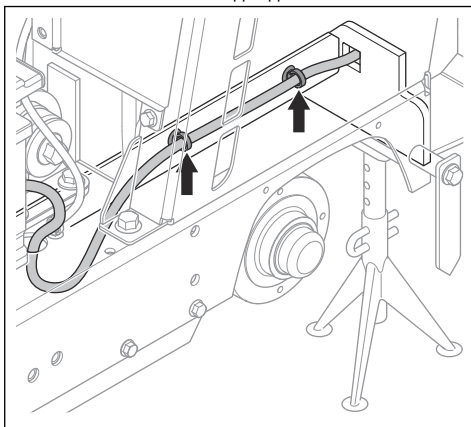
3. Срежете кабелната връзка за кабелите (A).



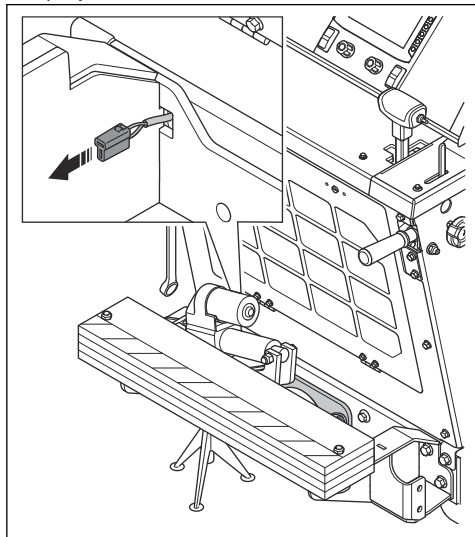
4. Прекарайте кабела за 5-ото колело през отвора за кабела на пода на рамката.



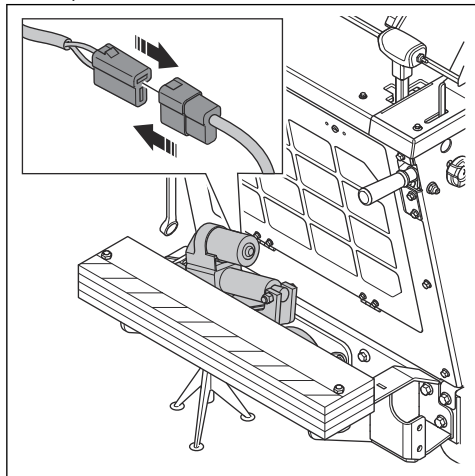
5. Използвайте кабелни връзки, за да поставите кабела към плочата над задното ляво колело.



6. Поставете кабела през задната долна плоча на продукта.



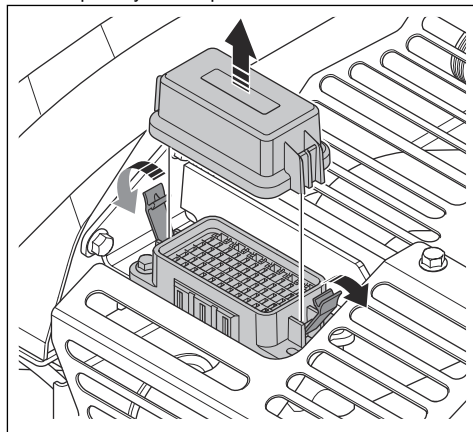
7. Свържете кабела с 5-ото колело.



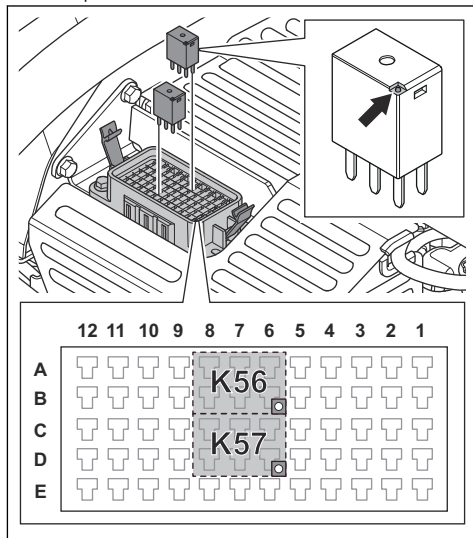
8. монтирайте задното ляво колело. Направете справка с *За отстраняване и монтиране на задното ляво колело на страница 11.*
9. Монтирайте релетата и предпазителя. Направете справка с *За монтаж на релетата и предпазителя на страница 13.*
10. Изберете настройките за 5-ото колело. Направете справка с *За да изберете настройките на интерфейса "човек-машина" на страница 14.*

За монтаж на релетата и предпазителя

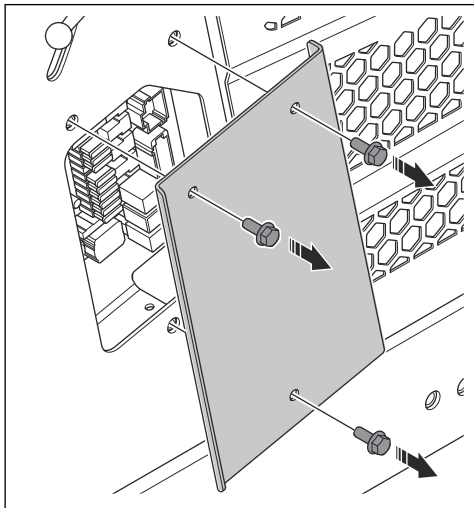
1. Отворете кутията с релета.



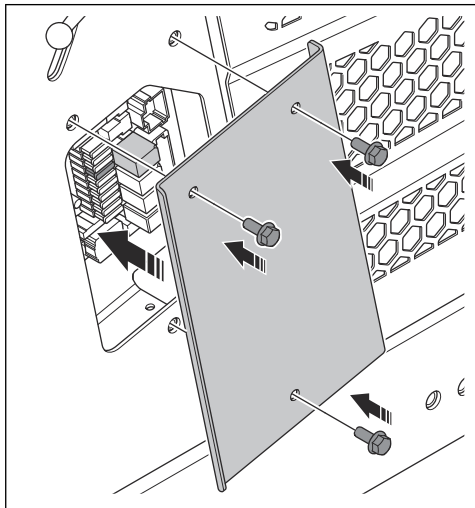
2. Монтирайте 2-те релета за 5-ото колело в позиции K56 и K57.



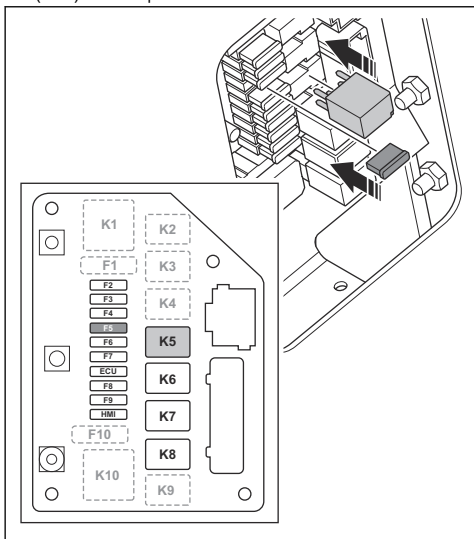
3. Отстранете 3-те винта и капака за печатната платка.



5. Монтирайте 3-те винта и капака за печатната платка.



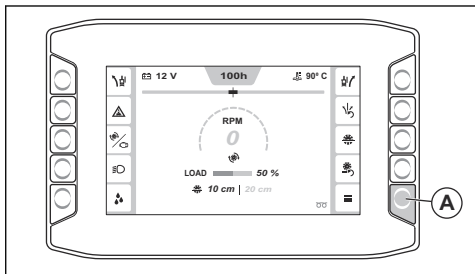
4. Монтирайте релето в позиция K5 и предпазителя (25A) в позиция F5.



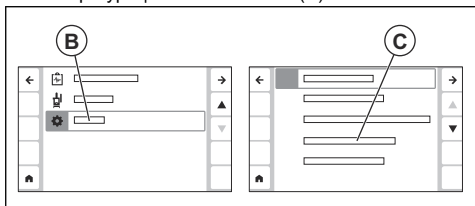
За да изберете настройките на интерфейса "човек-машина"

Забележка: За повече информация относно интерфейса "човек-машина" и неговите функции. Направете справка с ръководството за оператора на продукта.

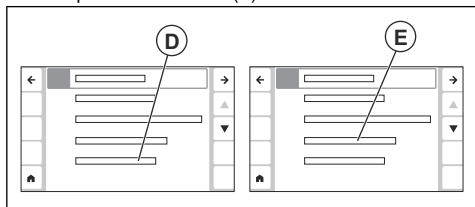
1. Натиснете бутона (A), за да отидете в "Главно меню".



2. Отидете до "Системно меню" (B) и "Конфигурация на машината" (C).



3. Отидете до "Допълнителни функции" (D) и изберете "5-о колело" (E).



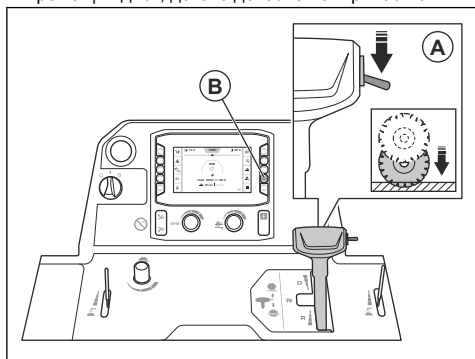
Регулиране на 5-ото колело



ПРЕДУПРЕЖДЕНИЕ: Дръжте краката си далеч от 5-ото колело, когато го задействате. Има риск от премазване.

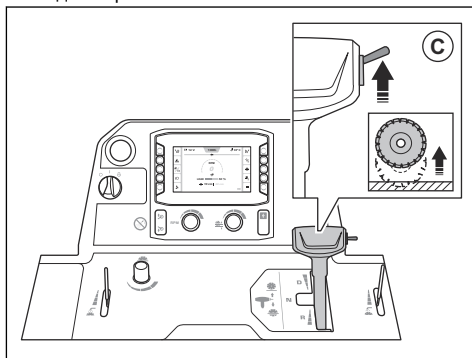
Забележка: Винаги регулирайте 5-ото колело, когато е монтиран нов режещ диск с различен диаметър.

1. Паркирайте продукта на равна повърхност
2. Монтирайте диамантения инструмент на продукта.
3. Натиснете превключвателя (A), за да спуснете режещия диск, докато докосне повърхността.



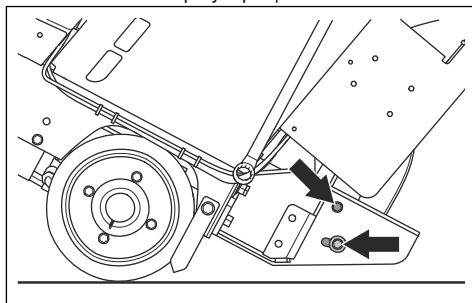
4. Натиснете бутона (B), за да зададете дълбочината на рязане на 0.

5. Натиснете нагоре превключвателя (C), за да повдигнете режещия диск на 5 – 7 cm/2 – 2,7 in над повърхността.



ПРЕДУПРЕЖДЕНИЕ: Ако на продукта е монтиран комплект тежести, дръжте краката си далеч от комплекта тежести, когато повдигате режещия диск. Има риск от наранявания.

6. Разхлабете 2-та регулиращи винта.



7. Регулирайте 5-ото колело, докато се изравни с повърхността.
8. Затегнете 2-та регулиращи винта.

Експлоатация

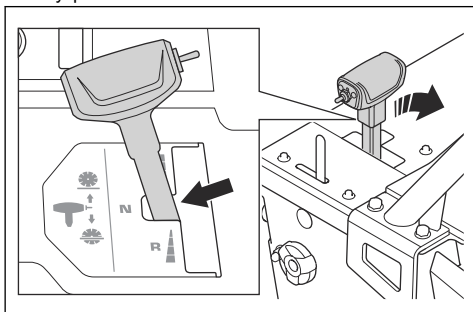
Използване на 5-ото колело



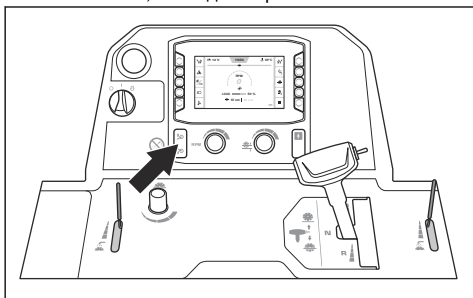
ПРЕДУПРЕЖДЕНИЕ: Дръжте краката си далеч от 5-ото колело, когато го задействате. Има риск от премазване.

1. Регулирайте 5-ото колело. Направете справка с *Регулиране на 5-ото колело на страница 15.*

2. Задайте лоста за управление на задвижването в неутрално положение.



3. Натиснете бутона на 5-ото колело надолу, за да спуснете 5-ото колело, докато задните задвижващи колела на продукта се повдигнат на около 1 cm/0,4 in над повърхността.



4. Уверете се, че диамантеният инструмент не докосва повърхността, когато 5-ото колело се задейства. Разстоянието между диамантения инструмент и повърхността трябва да бъде 3 – 5 cm/1 – 2 in, когато 5-ото колело е повдигнало задните задвижващи колела от повърхността.
5. За да включите 5-ото колело, натиснете нагоре превключвателя, за да повдигнете или спуснете режещия диск, докато задните колела не докоснат повърхността.



ПРЕДУПРЕЖДЕНИЕ: Ако на продукта е монтиран комплект тежести, дръжте краката си далеч от комплекта тежести, когато повдигате режещия диск. Има риск от наранявания.

6. За да изключите 5-ото колело, натиснете надолу превключвателя, за да повдигнете или спуснете режещия диск, докато задните колела докоснат повърхността.

Техническо обслужване

Разписание за техническо обслужване

* = общо техническо обслужване, извършвано от оператора. Инструкциите не са предоставени в това ръководство за оператора.

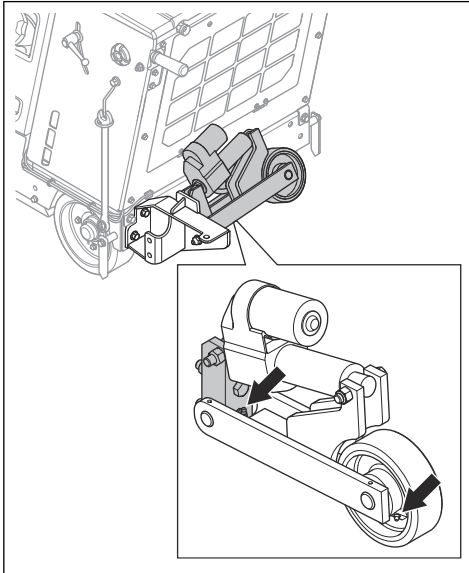
X = инструкциите са предоставени в това ръководство за оператора.

O = инструкциите не са предоставени в това ръководство за оператора. Възложете извършването на техническото обслужване на упълномощен сервиз.

Техническо обслужване	Ежедневно	50h
Почистете външните повърхности на продукта.	X	
Проверете продукта за повреди.	X	
Смазване на 5-ото колело. Направете справка с <i>За смазване на продукта на страница 17</i> .		X

За смазване на продукта

- Смажете смазочните нипели на 5-ото колело.



Изхвърляне

Спазвайте местните изисквания за рециклиране и приложимите разпоредби.

Декларация за съответствие

Декларация за съответствие на ЕС

Ние, Husqvarna AB, SE-561 82 Huskvarna, Швеция,
тел.: +46-36-146500, декларираме на своя собствена
отговорност, че продуктът:

Описание	Принадлежност за транспортиране
Марка	Husqvarna
Тип/модел	5th Wheel
Идентификация	Серийни номера от 2026 и след това

отговаря напълно на следните директиви и
регламенти на ЕС:

Директива/регламент	Описание
2006/42/EO	"относно машините"

и че следните стандарти и/или технически
характеристики са приложени;

EN ISO 12100:2010

Partille, 2026-05-04

Christian Nyberg

Кристиан Ниберг

Старши директор по развойна дейност, тежко
оборудване

Husqvarna AB, подразделение за строителна техника

Отговорен за техническата документация



UK Importer:
Husqvarna UK Ltd
Preston Road, Co. Durham
DL5 6UP

CUPRINS

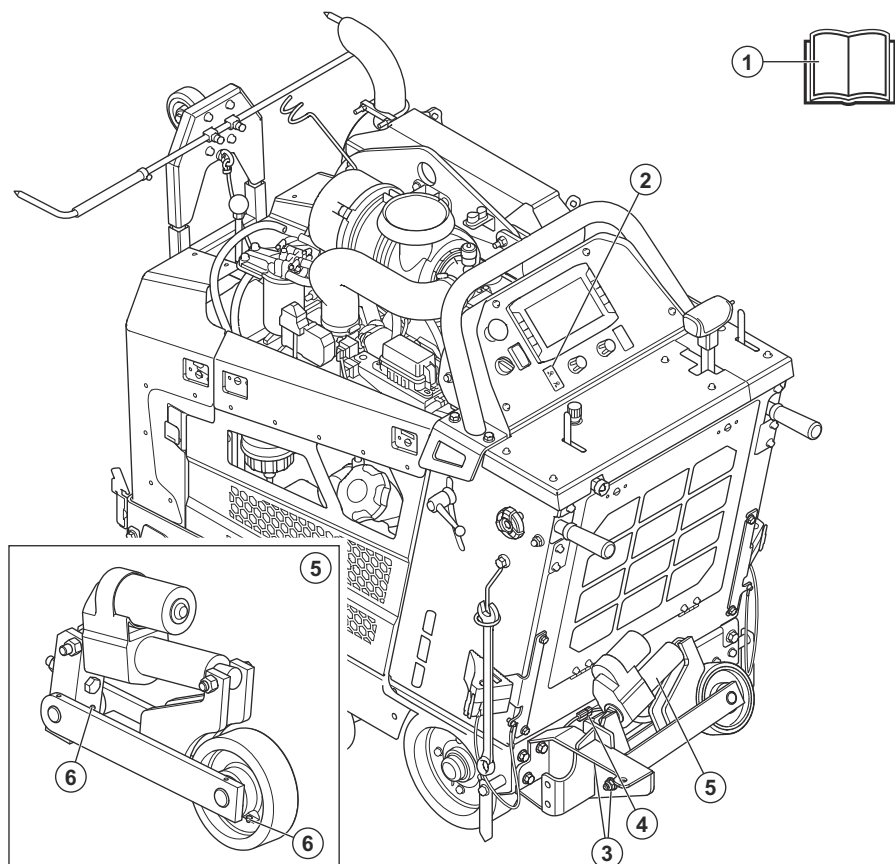
Introducere.....	19	Întreținerea.....	34
Siguranță.....	24	Dezafectarea.....	34
Montaj.....	24	Declarație de conformitate.....	35
Funcționare.....	32		

Introducere

Descrierea produsului

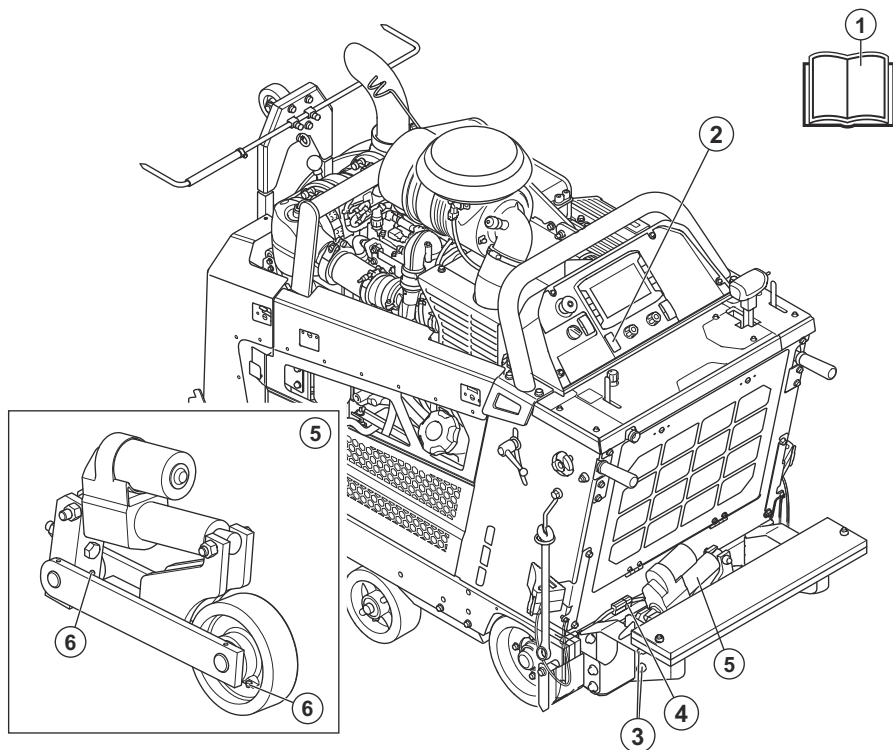
A cincea roată ajută operatorul să pivoteze produsul fără a-l ridica. Acest lucru reduce riscul de oboseală a operatorului.

Prezentare generală a produsului (FS 5000, FS 7000 (lamă <1000 mm))



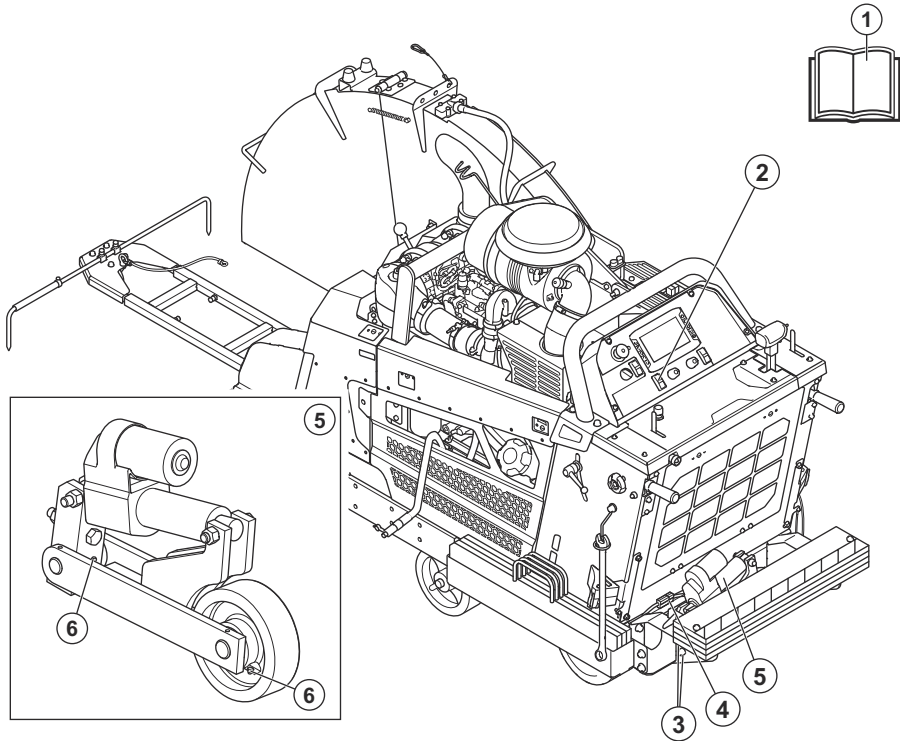
1. Manual de utilizare
2. Comutator pentru a cincea roată
3. Șuruburi de instalare
4. Cablu pentru a cincea roată
5. A cincea roată
6. Punct de lubrifiere

Prezentare generală a produsului (FS 7000D (lamă de 1000 mm))



1. Manual de utilizare
2. Comutator pentru a cincea roată
3. Șuruburi de instalare
4. Cablu pentru a cincea roată
5. A cincea roată
6. Punct de lubrifiere

Prezentare generală a produsului (FS 7000DL)



1. Manual de utilizare
2. Comutator pentru a cincea roată
3. Șuruburi de instalare
4. Cablu pentru a cincea roată
5. A cincea roată
6. Punct de lubrifiere



Citiți cu atenție manualul și familiarizați-vă cu instrucțiunile înainte de a utiliza acest produs.



Produsul este în conformitate cu directivele CE aplicabile.

Simbolurile de pe produs



AVERTISMENT: Acest produs poate fi periculos și poate cauza vătămări corporale grave sau decesul operatorului sau al altor persoane. Aveți grijă să utilizați corect produsul.








Risc de strivire a piciorului. Nu apropiați părțile corpului de a cincea roată.

Nota: Celelalte simboluri/autocolante de pe produs se referă la cerințele de certificare pentru unele piețe.

Plăcuță de identificare

Numai pentru kitul de instalare pe teren.

 HUSQVARNA AB, SE-561 82 HUSKVARNA, SWEDEN www.husqvarnaconstruction.com	
Model	
Serial no.	
Date	
   	MADE IN USA

1
2
3

1. Tip produs
2. Număr de serie
3. Anul/săptămâna de fabricație

Deteriorarea produsului

Nu suntem responsabili pentru deteriorarea produsului dacă:

- produsul este reparat necorespunzător;
- produsul este folosit necorespunzător.
- produsul este reparat cu piese care nu provin de la producător sau care nu sunt aprobate de acesta;
- produsul are un accesoriu care nu provine de la producător sau care nu este aprobat de acesta;
- produsul nu este reparat la un centru de service omologat sau de o autoritate omologată;

Siguranță

Definiții privind siguranța

Definițiile de mai jos indică nivelul de gravitate pentru fiecare cuvânt de semnalizare.



AVERTISMENT: Vătămări corporale.



ATENȚIE: Deteriorarea produsului.

Nota: Aceste informații facilitează utilizarea produsului.

Montaj

Informații generale



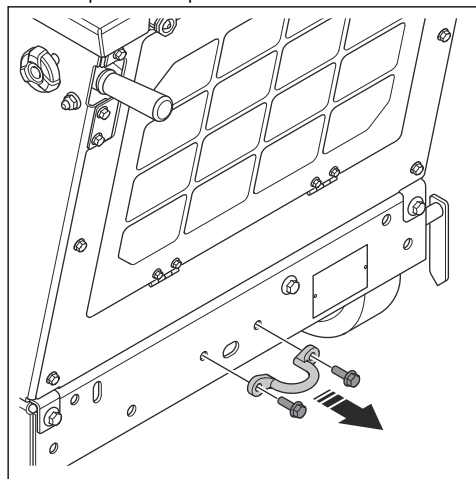
AVERTISMENT: Opriiți motorul. Apăsăți butonul de oprire a utilajului de pe panoul de control pentru a preveni pornirea accidentală în timpul întreținerii.

Nota: FS 5000D, FS 7000D, FS 7000DL vine cu diferite dimensiuni ale lamei. Instalarea 5th Wheel este diferită între o lamă de dimensiunea 1000 mm și o lamă < 1000 mm.

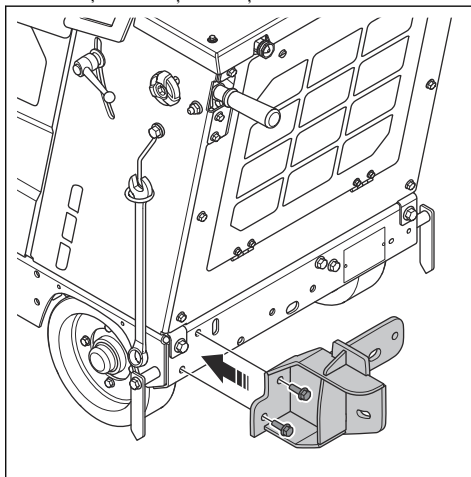
FS 5000D/FS 7000D (< 1000 mm)

Montarea celei de-a cincea roți

1. Îndepărtați cele 2 șuruburi și suportul posterior de fixare pentru transport.

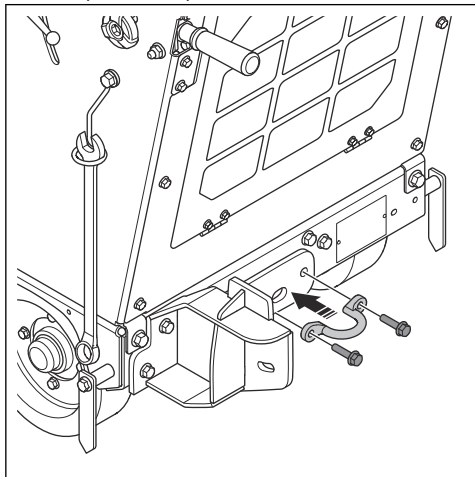


2. Instalați consola și cele 2 șuruburi.

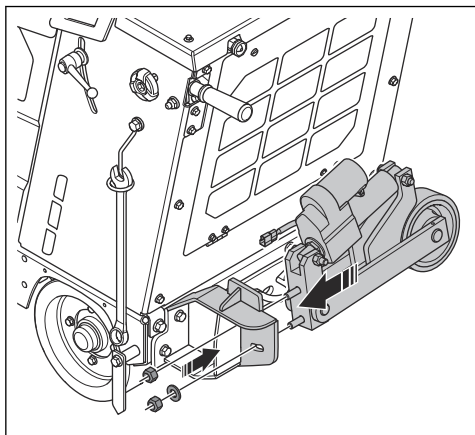


Nota: Asigurați-vă că instalați cele 2 șuruburi mai mari din kitul de instalare.

3. Instalați cele 2 șuruburi și consola posteroară de fixare pentru transport.



4. Instalați a cincea roată, șaiba și cele 2 piulițe pe consolă.

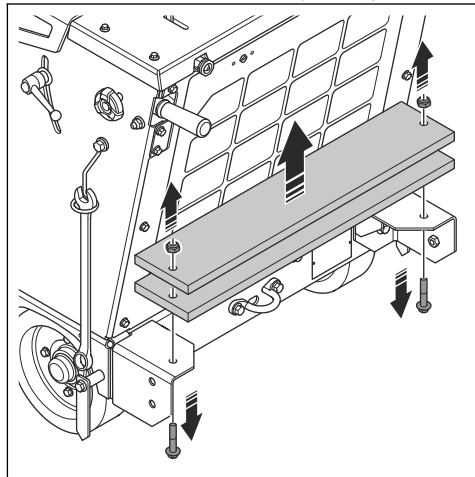


5. Instalați cablul pentru a cincea roată. Consultați *Pentru instalarea cablajului la pagina 28.*

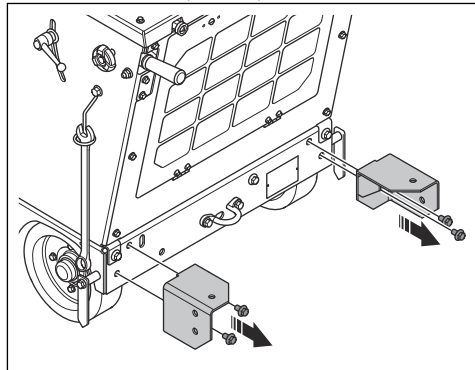
FS 700D (1000 mm)

Montarea celei de-a cincea roți

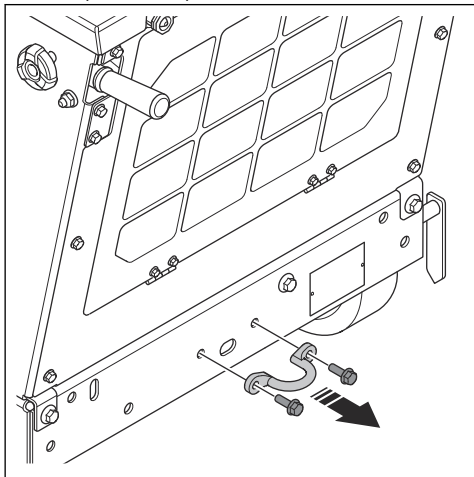
1. Îndepărtați cele 2 piulițe, cele 2 șuruburi și greutatea.



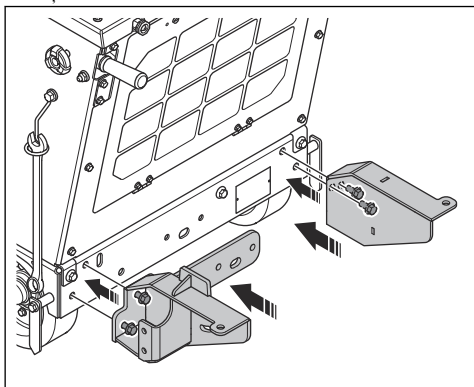
2. Îndepărtați cele 4 șuruburi și cele 2 console.



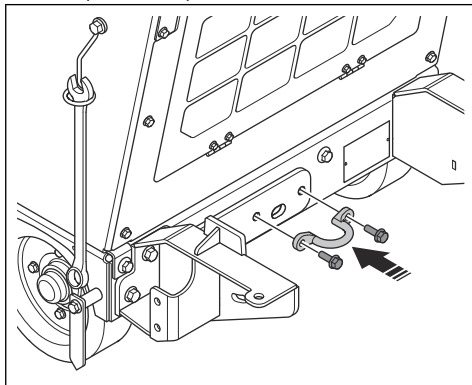
3. Îndepărtați cele 2 șuruburi și suportul posterior de fixare pentru transport.



4. Instalați cele 2 console pentru a cincea roată și cele 4 șuruburi.

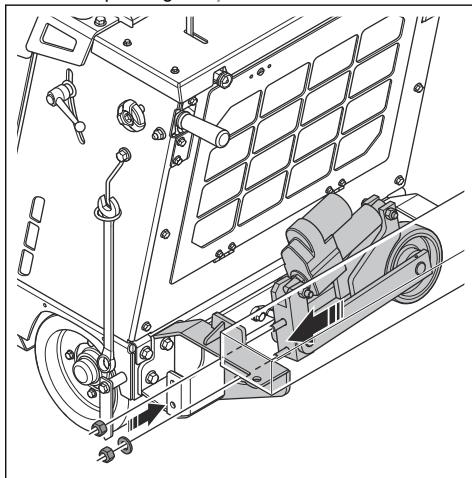


5. Instalați cele 2 șuruburi și consola posterioară de fixare pentru transport.

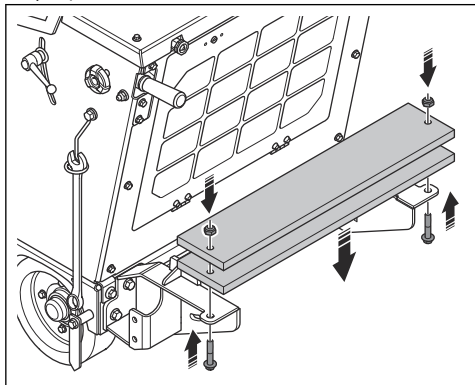


Nota: Asigurați-vă că instalați cele 2 șuruburi mai mari din kitul de instalare.

6. Instalați a cincea roată, șaiba și cele 2 piulițe pe consola pentru greutate.



7. Instalați kitul de greutate, cele 2 șuruburi și cele 2 piulițe.

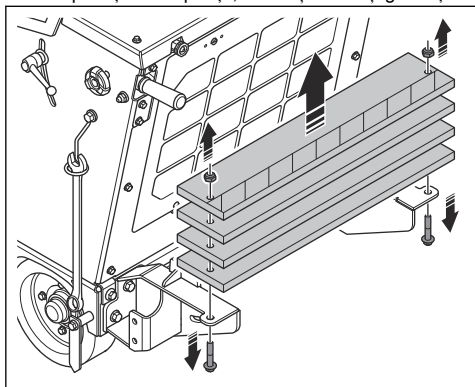


8. Instalați cablul pentru a cincea roată. Consultați *Pentru instalarea cablajului la pagina 28.*

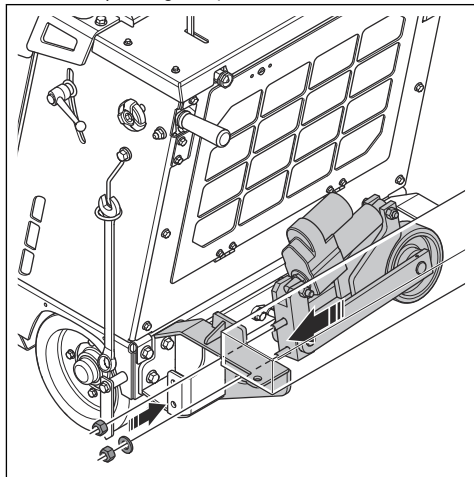
FS 700DL

Montarea celei de-a cincea roți

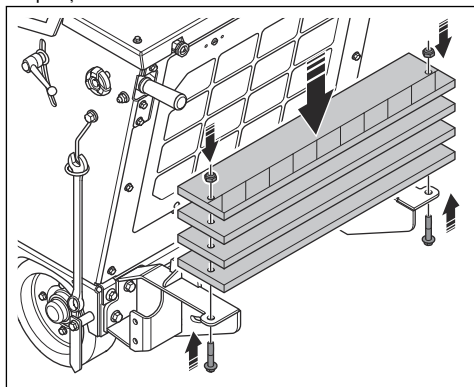
1. Îndepărtați cele 2 piulițe, cele 2 șuruburi și greutatea.



2. Instalați a cincea roată, șaiba și cele 2 piulițe pe consola pentru greutate.



3. Instalați kitul de greutate, cele 2 șuruburi și cele 2 piulițe.



4. Instalați cablul pentru a cincea roată. Consultați *Pentru instalarea cablajului la pagina 28.*

Demontarea și instalarea roții posteroare stângi



AVERTISMENT: Asigurați-vă că echipamentul de ridicare are dimensiunea corectă.



AVERTISMENT: Nu ridicați produsul dacă este deteriorat. Asigurați-vă că ochiul de ridicare este montat corect și nu este deteriorat.

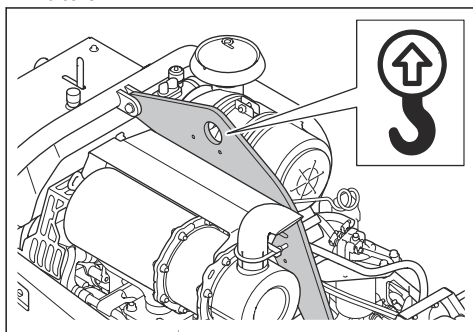


AVERTISMENT: Nu vă deplasați și nu staționați sub produsul ridicat sau lângă el.

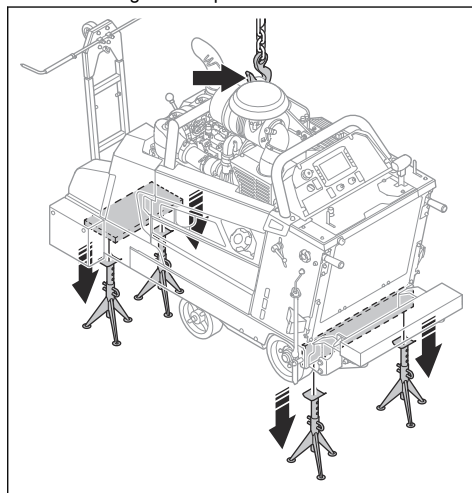


ATENȚIE: Nu folosiți mânerul de operare pentru a ridica produsul.

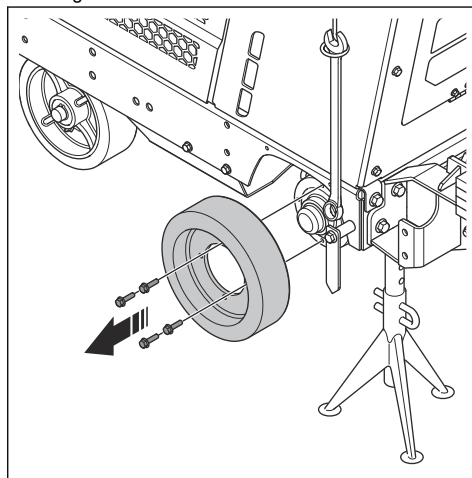
1. Atașați echipamentul de ridicare prin ochiul de ridicare.



2. Ridicați produsul și coborâți-l pe 4 suporturi de cric. Asigurați-vă că echipamentul de ridicare susține în continuare greutatea produsului.



3. Îndepărtați cele 4 șuruburi și roata posterioară stângă.

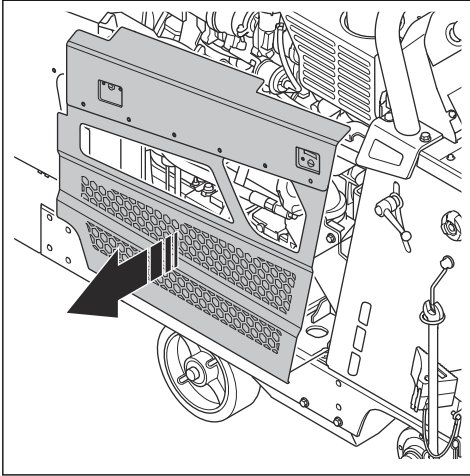


4. Instalați în ordine inversă.

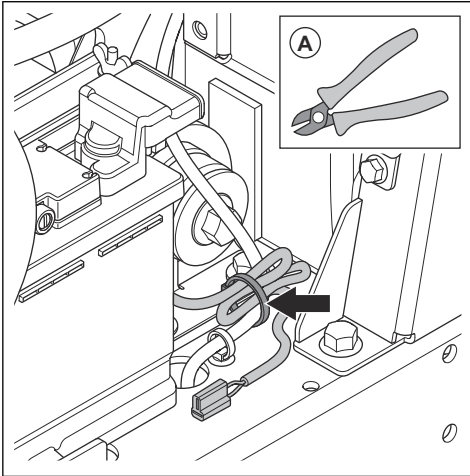
Pentru instalarea cablajului

1. Îndepărtați roata posterioară stângă. Consultați *Demontarea și instalarea roții posterioare stângi la pagina 28.*

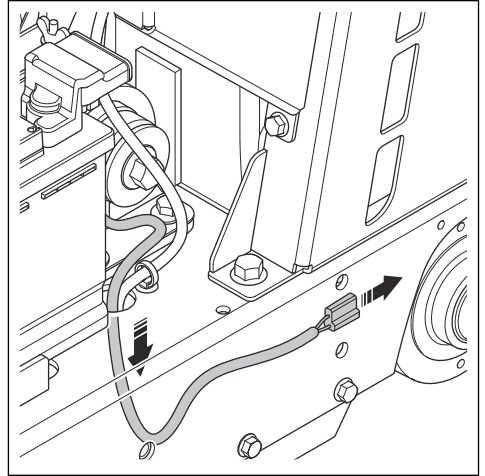
2. Scoateți apărătoarea laterală stânga.



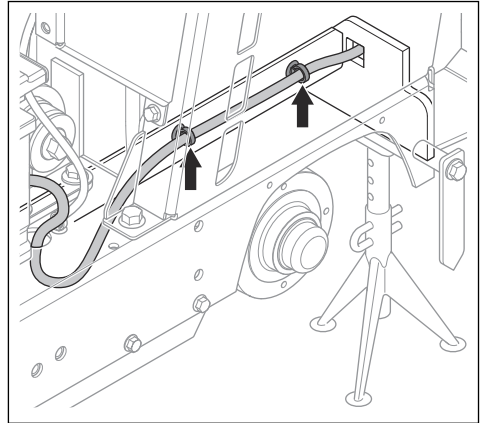
3. Tăiați colierul de cablu pentru cabluri (A).



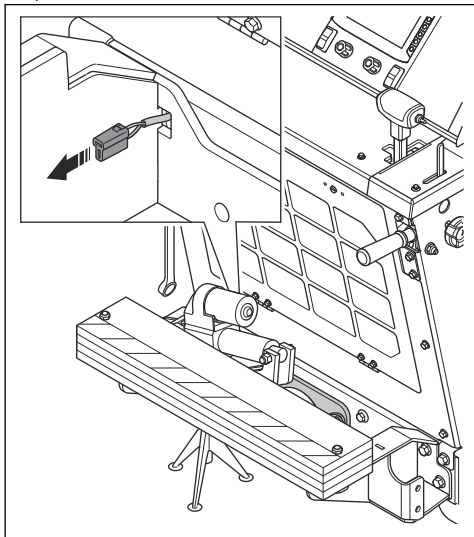
4. Introduceți cablu pentru a cincea roată prin orificiul pentru cablu din podeaua cadrului.



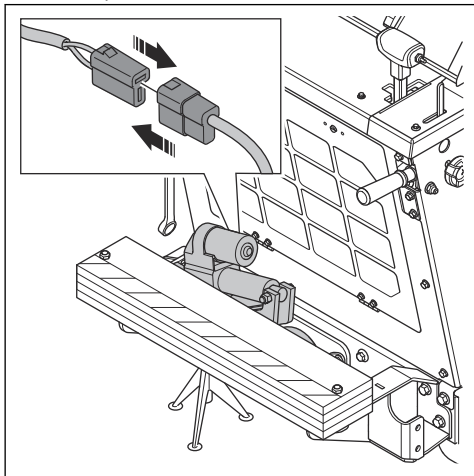
5. Utilizați coliere de cablu pentru a fixa cablul de placa de deasupra roții posterioare stângi.



6. Treceți cablul prin placa inferioară posterioară a produsului.



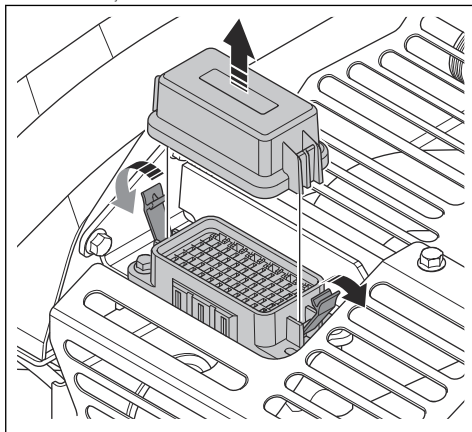
7. Conectați cablul la a cincea roată.



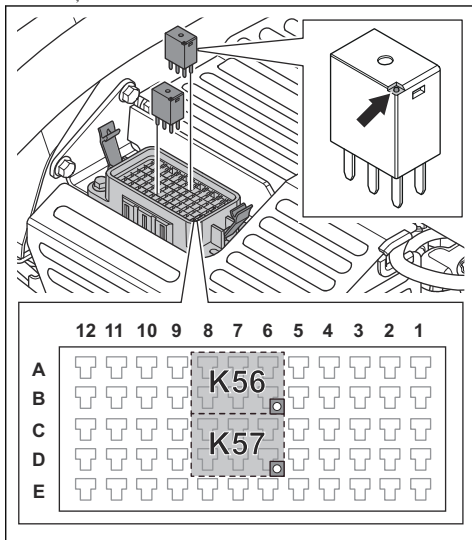
8. Instalați roata posterioară stângă. Consultați *Demontarea și instalarea roții posterioare stângi la pagina 28.*
9. Instalați releele și siguranța. Consultați *Pentru instalarea releelor și a siguranței la pagina 30.*
10. Selectați setările pentru a cincea roată. Consultați *Selectarea setărilor pe HMI la pagina 31.*

Pentru instalarea releelor și a siguranței

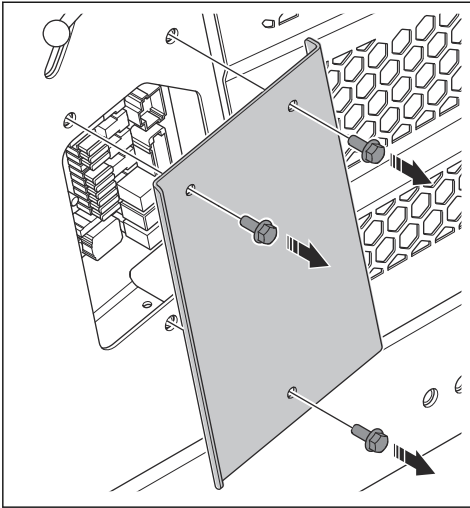
1. Deschideți cutia de rele.



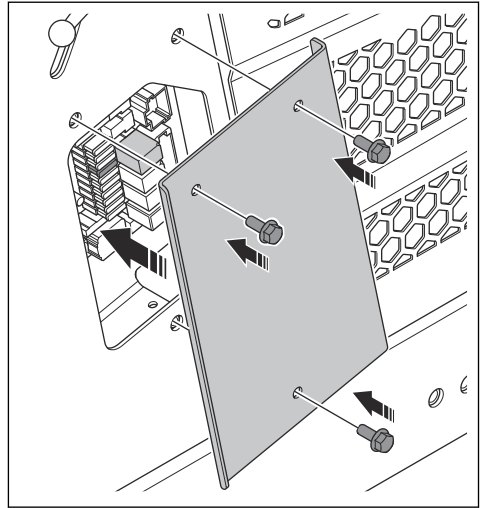
2. Instalați cele 2 rele pentru a cincea roată în pozițiile K56 și K57.



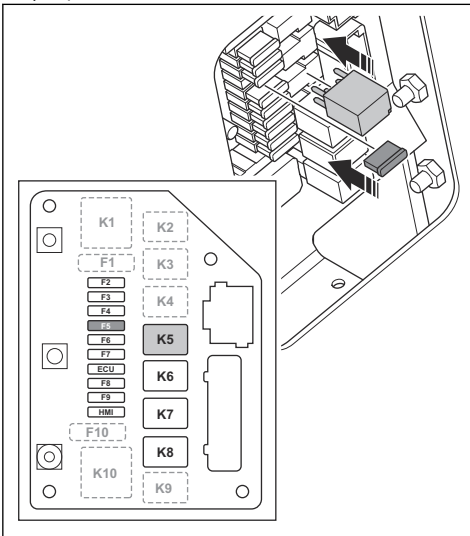
3. Îndepărtați cele 3 șuruburi și capacul pentru PCB.



5. Instalați cele 3 șuruburi și capacul pentru PCB.



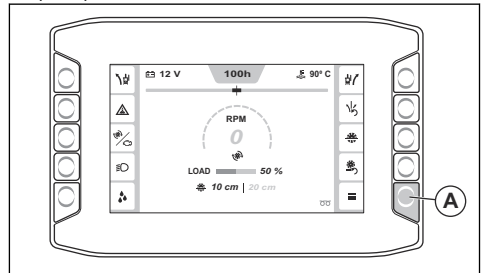
4. Instalați releul în poziția K5 și siguranța (25A) în poziția F5.



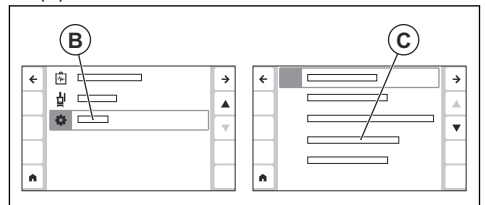
Selectarea setărilor pe HMI

Nota: Pentru mai multe informații despre HMI și funcțiile sale. Consultați manualul de utilizare al produsului.

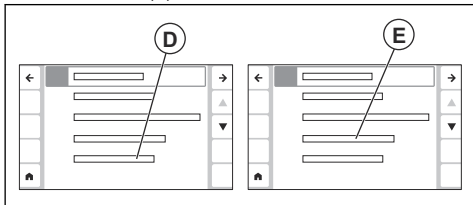
1. Apăsăți butonul (A) pentru a accesa „Meniul principal”.



2. Accesați „Meniul sistem” (B) și „Configurația mașinii” (C).



3. Accesați „Funcții suplimentare” (D) și selectați „A cincea roată” (E).



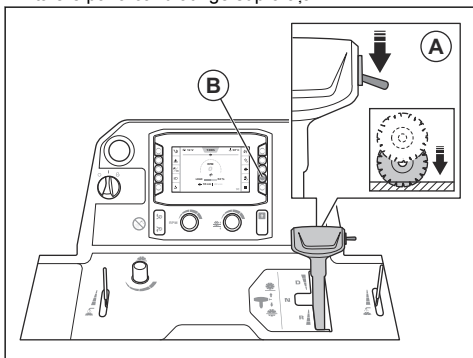
Pentru reglarea celei de-a cincea roți



AVERTISMENT: Țineți picioarele departe de a cincea roată atunci când o activați. Există un risc de rănire prin strivire.

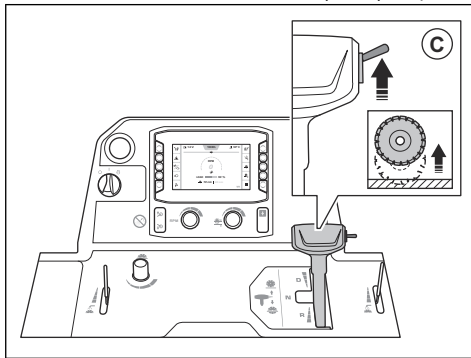
Nota: Asigurați-vă că reglați întotdeauna a cincea roată atunci când este instalată o nouă lamă de tăiere cu un diametru diferit.

1. Parcați produsul pe o suprafață plană.
2. Instalați lama diamantată pe produs.
3. Apăsăți comutatorul (A) pentru a coborî discul de tăiere până când atinge suprafața.



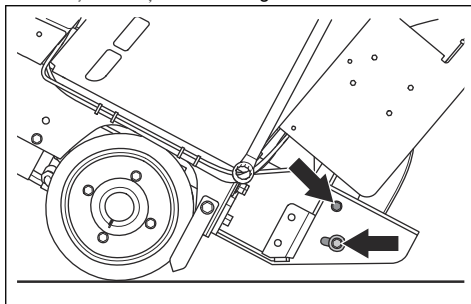
4. Apăsăți butonul (B) pentru a seta valoarea adâncimii de tăiere la 0.

5. Împingeți în sus comutatorul (C) pentru a ridica lama de tăiere la 5–7 cm/2–2,7 in. deasupra suprafeței.



AVERTISMENT: Dacă aveți un kit de greutate instalat pe produs, țineți picioarele la distanță de kitul de greutate atunci când ridicați discul de tăiere. Există un risc de rănire.

6. Slăbiți cele 2 șuruburi de reglare.



7. Reglați a cincea roată până când roata este plată pe suprafață.
8. Strângeți cele 2 șuruburi de reglare.

Funcționare

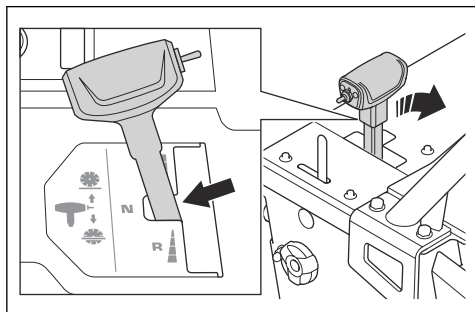
Utilizarea celei de-a cincea roți



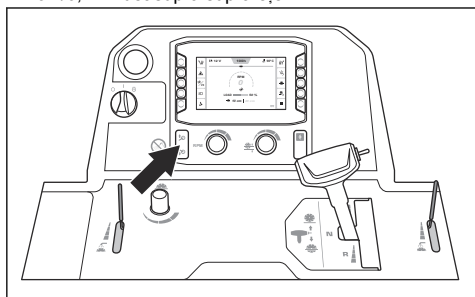
AVERTISMENT: Țineți picioarele departe de a cincea roată atunci când o activați. Există un risc de rănire prin strivire.

1. Reglați a cincea roată. Consultați *Pentru reglarea celei de-a cincea roți* la pagina 32.

2. Setați maneta de control al deplasării în poziția neutră.



3. Apăsați în jos butonul pentru a cincea roată pentru a coborî a cincea roată până când roțile motoare posterioare ale produsului se ridică aproximativ 1 cm/0,4 in. deasupra suprafeței.



4. Asigurați-vă că lama diamantată nu atinge suprafața atunci când a cincea roată este activată. Distanța dintre lama diamantată și suprafață trebuie să fie de 3–5 cm/1–2 in. atunci când a cincea roată a ridicat roțile motoare posterioare de pe suprafață.
5. Pentru a activa a cincea roată, împingeți în sus comutatorul pentru a ridica sau coborî lama de tăiere până când roțile posterioare nu ating suprafața.



AVERTISMENT: Dacă aveți un kit de greutate instalat pe produs, țineți picioarele la distanță de kitul de greutate atunci când ridicați discul de tăiere. Există un risc de rănire.

6. Pentru a dezactiva a cincea roată, împingeți în jos comutatorul pentru a ridica sau coborî lama de tăiere până când roțile posterioare ating suprafața.

Întreținerea

Program de întreținere

* = Lucrări de întreținere generală, efectuate de către operator. Instrucțiunile nu sunt incluse în acest manual de utilizare.

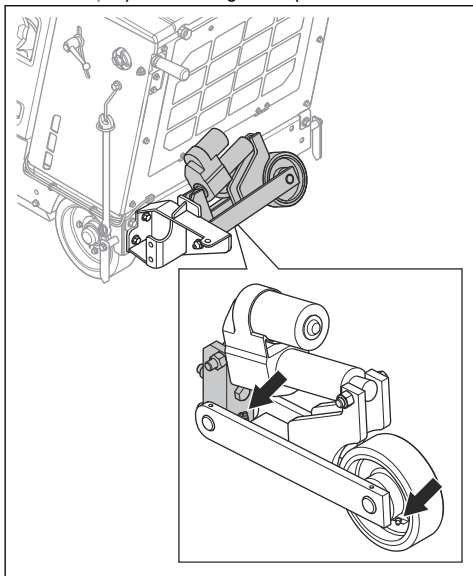
X = Instrucțiunile sunt incluse în acest manual de utilizare.

O = Instrucțiunile nu sunt incluse în acest manual de utilizare. Lucrările de întreținere trebuie efectuate de către un agent de service autorizat.

Întreținerea	Zilnic	50 h
Curățați suprafețele externe ale produsului.	X	
Verificați dacă produsul nu este deteriorat.	X	
Lubrifiați a cincea roată. Consultați <i>Lubrifierea produsului la pagina 34.</i>		X

Lubrifierea produsului

- Lubrifiați niplurile de ungere de pe a cincea roată.



Dezafectarea

Respectați cerințele de reciclare și reglementările locale aplicabile.

Declarație de conformitate

Declarație de conformitate UE

Noi, Husqvarna AB, SE-561 82 Huskvarna, Suedia,
tel.: +46-36-146500, declarăm pe propria răspundere că
produsul:

Descriere	Accesoriu pentru transport
Marcă	Husqvarna
Tip/model	5th Wheel
Identificare	Numere de serie începând din 2026

respectă în totalitate următoarele directive și
regulamente UE:

Directivă/Regulament	Descriere
2006/42/CE	„privind echipamentele tehnice”

și că au fost aplicate următoarele standarde și/sau
specificații tehnice:

EN ISO 12100:2010

Partille, 2026-05-04

Christian Nyberg

Christian Nyberg

Senior Director, R&D Heavy Equipment

Husqvarna AB, Divizia pentru construcții

Responsabil pentru documentația tehnică



UK Importer:

Husqvarna UK Ltd

Preston Road, Co. Durham

DL5 6UP

İçindekiler

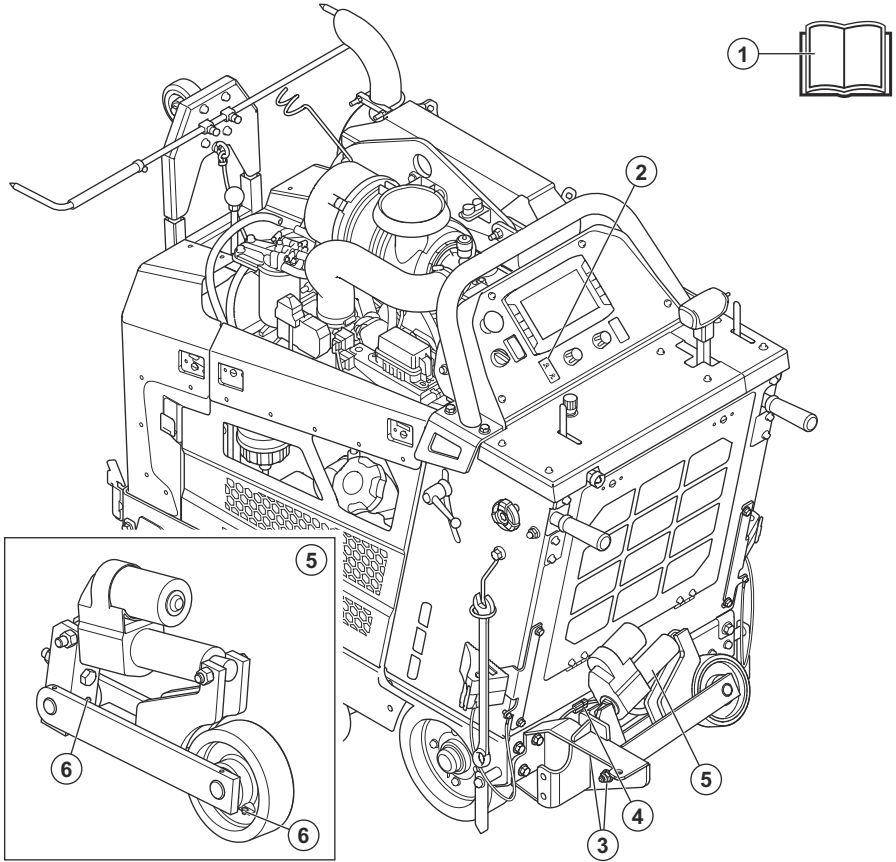
Sunum.....	36	Bakım.....	51
Güvenlik.....	41	Bertaraf etme.....	51
Montaj.....	41	Uyumluluk Bildirimi.....	52
Çalışma.....	49		

Sunum

Ürün açıklaması

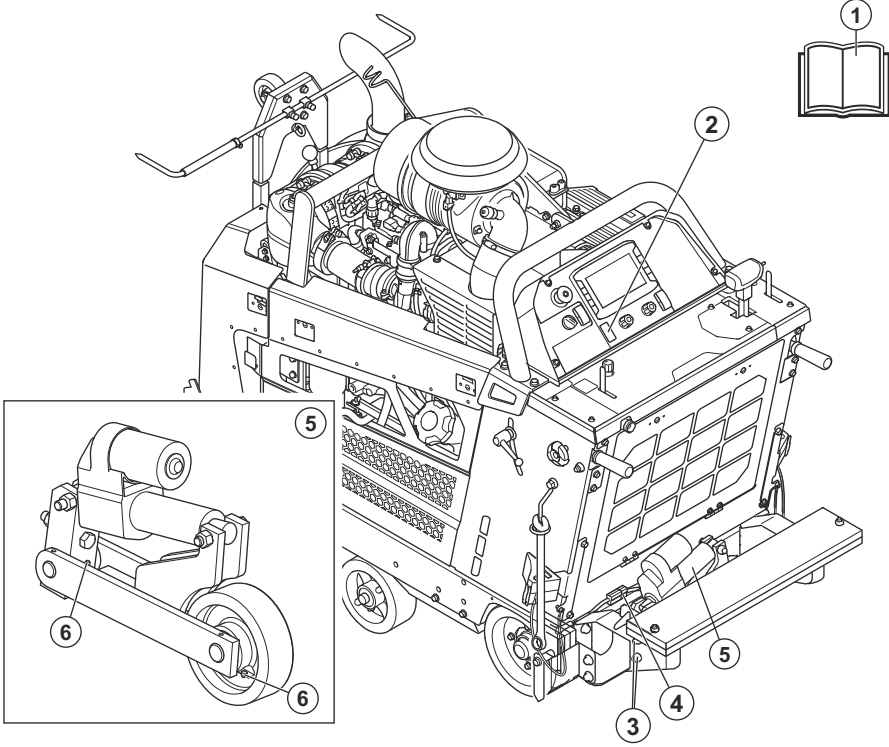
5. tekerlek, ürünü kaldırmadan operatörün onu döndürmesine yardımcı olur. Bu, operatörün yorulma riskini azaltır.

Ürüne genel bakış [FS 5000, FS 7000 (<1000 mm bıçak)]



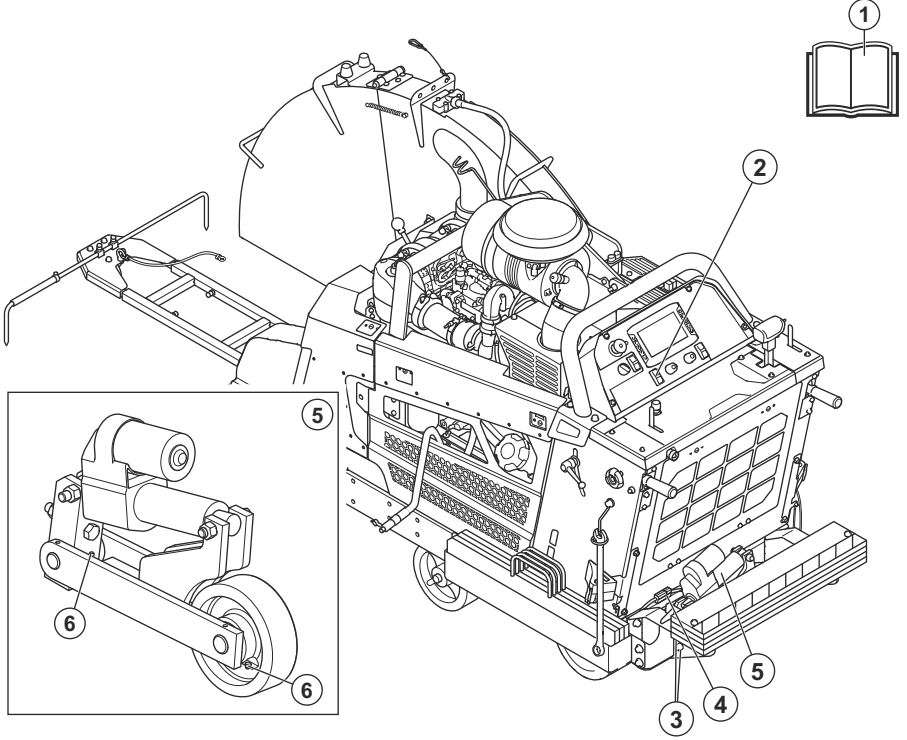
1. Kullanım kılavuzu
2. 5. tekerlek anahtarı
3. Kurulum vidaları
4. 5. tekerlek kablosu
5. 5. tekerlek
6. Yağlama noktası

Ürüne genel bakış [FS 7000D (1000 mm bıçak)]



1. Kullanım kılavuzu
2. 5. tekerlek anahtarı
3. Kurulum vidaları
4. 5. tekerlek kablosu
5. 5. tekerlek
6. Yağlama noktası

Ürüne genel bakış (FS 7000DL)



1. Kullanım kılavuzu
2. 5. tekerlek anahtarı
3. Kurulum vidaları
4. 5. tekerlek kablosu
5. 5. tekerlek
6. Yağlama noktası

Ürün üzerindeki semboller



UYARI: Bu ürün tehlikeli olabilir ve operatör ya da başkaları açısından ciddi yaralanmalara veya ölüme neden olabilir. Dikkatli olun ve ürünü doğru kullanın.



Ayak ezilme riski. Uzuvarınızı 5. tekerlekten uzak tutun.



Ürünü kullanmadan önce kılavuzu dikkatlice okuyun ve talimatları anladığınızdan emin olun.



Ürün, geçerli AT direktiflerine uygundur.

Not: Ürünün üzerindeki diğer semboller/etiketler, bazı pazarların sertifikalandırma gereklilikleriyle ilgilidir.

Nominal değerler plakası

Yalnızca saha kurulum kiti için.

Husqvarna HUSQVARNA AB,
SE-561 82 HUSKVARNA, SWEDEN
www.husqvarnaconstruction.com

Model	
Serial no.	
Date	
CE	MADE IN USA

1 2 3

1. Ürün tipi
2. Seri numarası
3. Üretim yılı/haftası

Ürün hasarı

Aşağıdaki durumlarda ürünümüzde meydana gelen hasarlardan sorumlu olmayız:

- ürün hatalı şekilde onarılmışsa.
- ürün hatalı şekilde çalıştırılmışsa.
- ürün, üreticiye ait olmayan veya üretici tarafından onaylanmamış parçalarla onarılmışsa.
- üründe, üreticiye ait olmayan veya üretici tarafından onaylanmayan bir aksesuar bulunuyorsa.
- ürün, onaylı bir servis merkezinde veya yetkili bir kurum tarafından onarılmamışsa.

Güvenlik

Güvenlik tanımları

Aşağıdaki tanımlar, her bir sinyal kelimesinin önem derecesini belirtir.



UYARI: Yaralanma tehlikesi.



DİKKAT: Ürünün hasar görme tehlikesi.

Not: Bu bilgiler, ürünün kullanımını kolaylaştırır.

Montaj

Genel



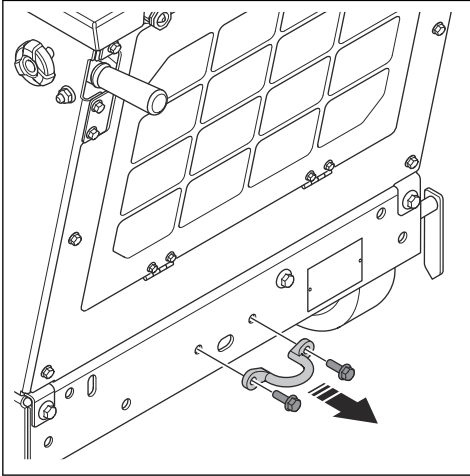
UYARI: Motoru durdurun. Bakım sırasında yanlışlıkla çalıştırmayı önlemek için kontrol panelindeki makine durdurma düğmesine basın.

Not: FS 5000D, FS 7000D, FS 7000DL, farklı bıçak boyutlarıyla birlikte gelir. 5th Wheel kurulumu, 1000 mm boyutundaki bir bıçak ile 1000 mm'den küçük bir bıçak arasında farklılık gösterir.

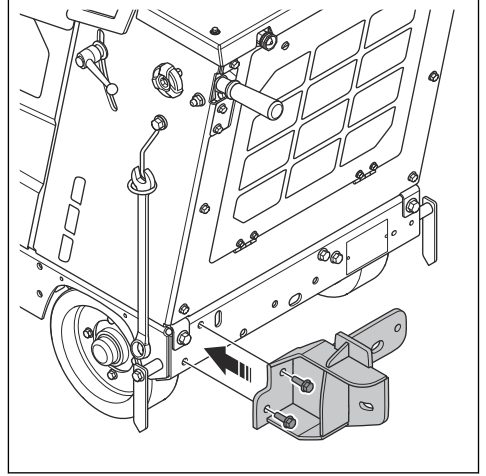
FS 5000D/FS 7000D (< 1000 mm)

5. tekerleği takma

1. 2 civatayı ve arka bağlama braketi çıkarın.

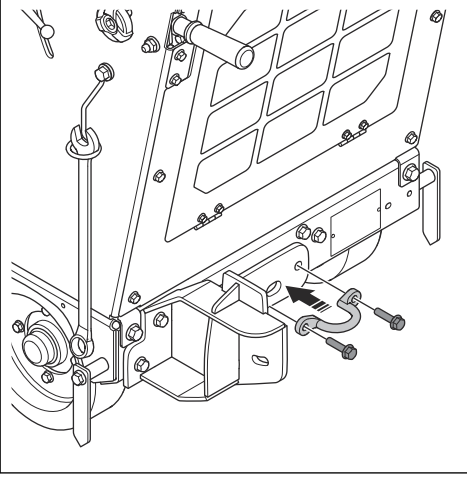


2. Braketi ve 2 civatayı takın.

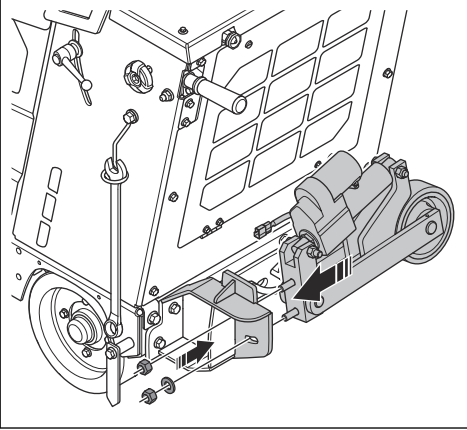


Not: Kurulum kitindeki 2 adet daha büyük civatayı taktığınızdan emin olun.

3. 2 civatayı ve arka bağlama braketini takın.



4. 5. tekerleği, pulu ve 2 somunu braket üzerine takın.

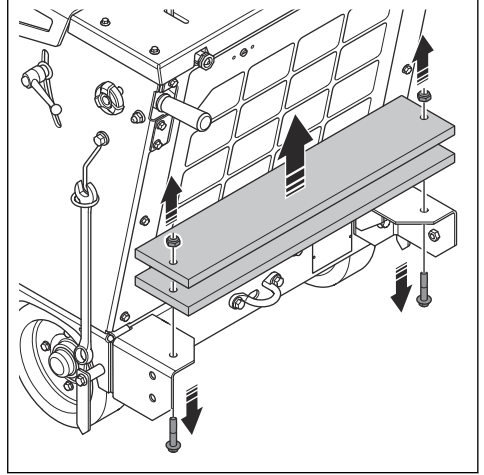


5. 5. tekerlek için kabloyu takın. Bkz. *Kablo demetini takma sayfa: 45.*

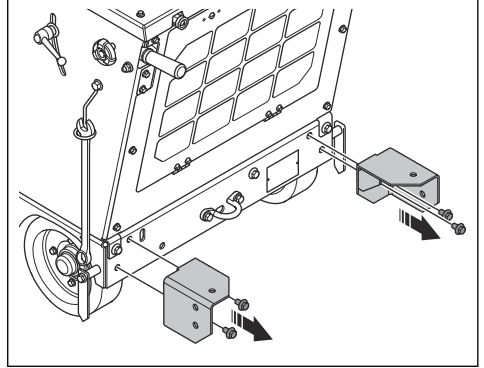
FS 7000D (1000 mm)

5. tekerleği takma

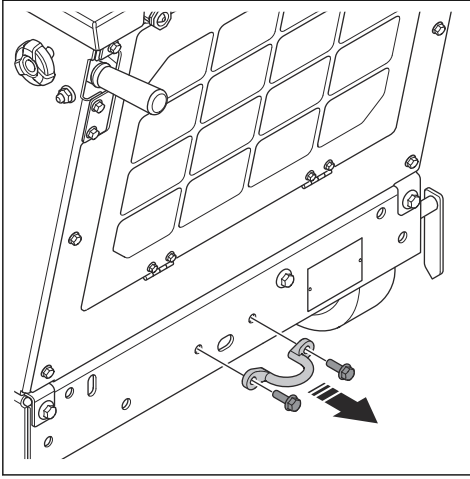
1. 2 somunu, 2 civatayı ve ağırlıkları çıkarın.



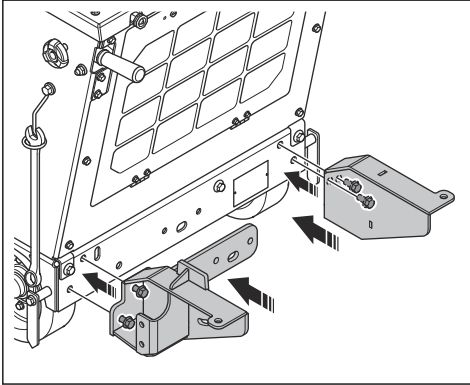
2. 4 civatayı ve 2 braketi çıkarın.



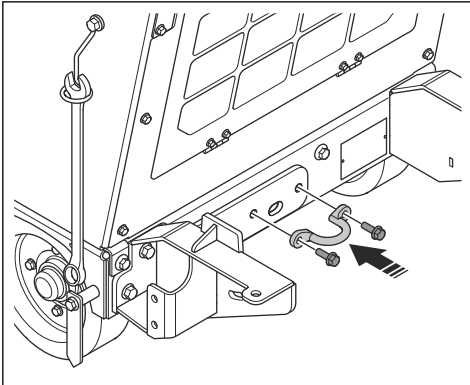
3. 2 civatayı ve arka bağlama braketini çıkarın.



4. 5. tekerlek için 2 adet braketi ve 4 adet civatayı takın.

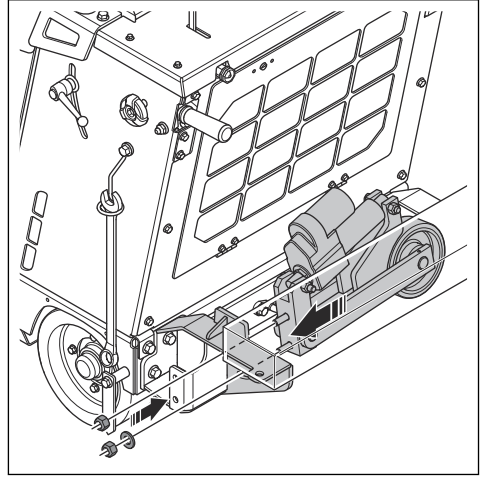


5. 2 civatayı ve arka bağlama braketini takın.

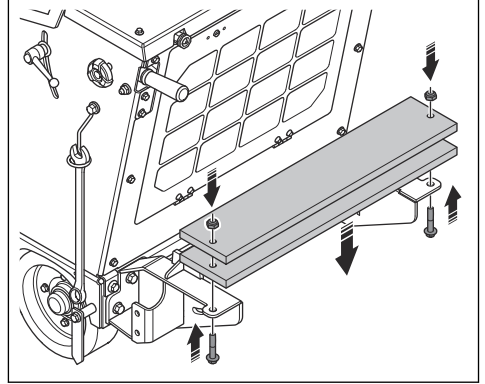


Not: Kurulum kitindeki 2 adet daha büyük civatayı taktığınızdan emin olun.

6. Ağırlık braketini üzerine 5. tekerleği, pulu ve 2 somunu takın.



7. Ağırlık kitini, 2 civatayı ve 2 somunu takın.

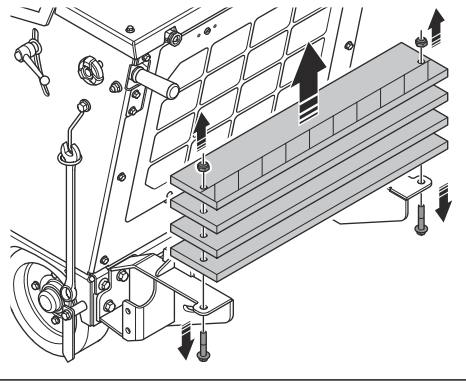


8. 5. tekerlek için kabloyu takın. Bkz. *Kablo demetini takma sayfa: 45.*

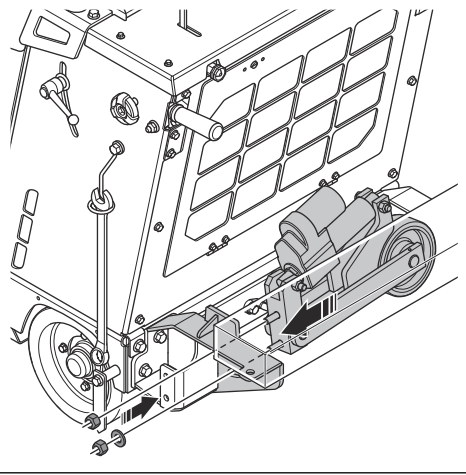
FS 7000DL

5. tekerleđi takma

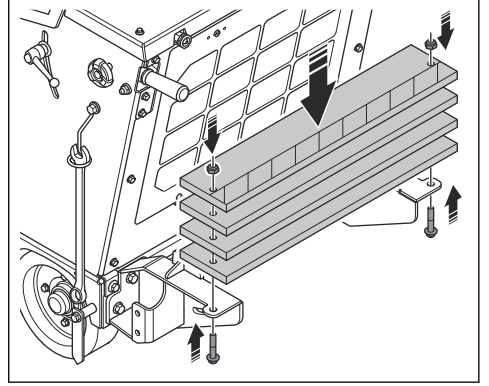
1. 2 somunu, 2 civatayı ve ađırlıkları çıkarın.



2. Ađırlık braketini 5. tekerleđi, pulu ve 2 somunu takın.



3. Ađırlık kitini, 2 civatayı ve 2 somunu takın.



4. 5. tekerlek iin kabloyu takın. Bkz. *Kablo demetini takma sayfa: 45.*

Sol arka tekerleđi ıkarma ve takma



UYARI: Kaldırma ekipmanının doğru boyutta olduđundan emin olun.



UYARI: Hasarlı ürünü kaldırmayın. Kaldırma halkasının doğru takıldıđından ve hasarlı olmadığından emin olun.

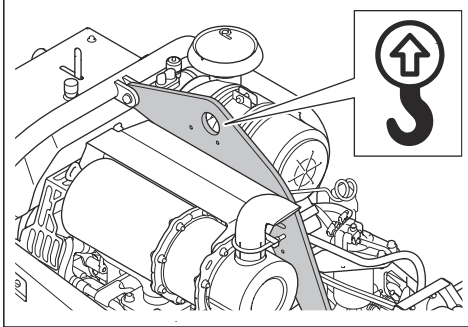


UYARI: Kaldırılmıř bir ürünün altında ya da yakınında yürümeysin veya durmayın.

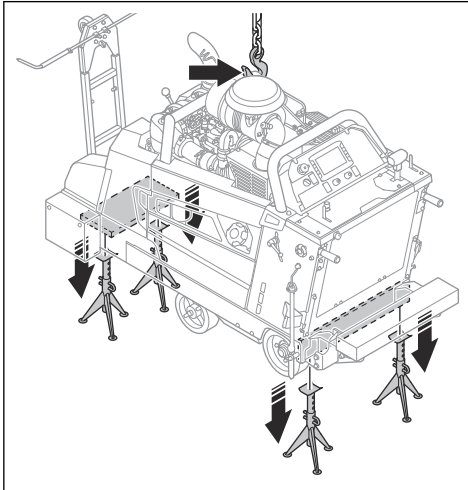


DİKKAT: Ürünü kaldırmak için alıřtırma kollarını kullanmayın.

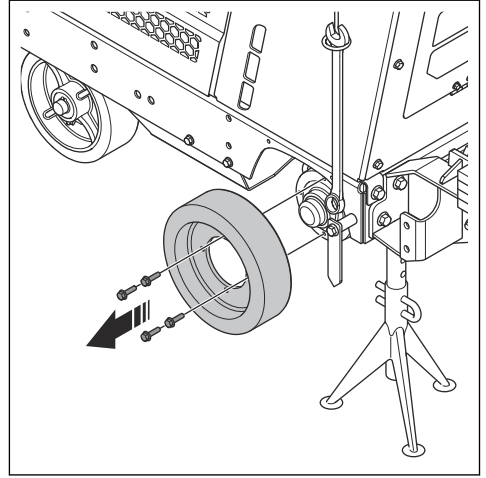
1. Kaldırma ekipmanını kaldırma halkasından geçirin.



2. Ürünü kaldırın ve 4 adet krika sehpasının üzerine indirin. Kaldırma ekipmanının ürünün ağırlığını taşıyabildiđinden emin olun.



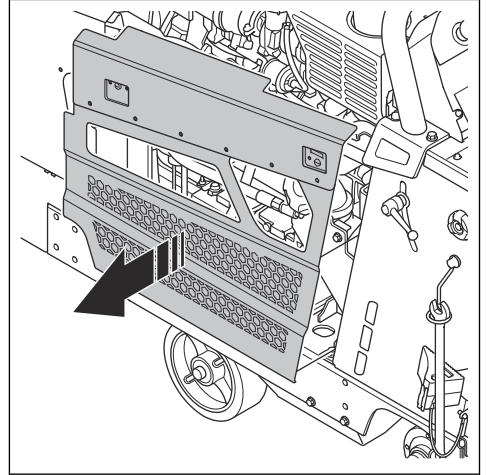
3. 4 vidayı ve sol arka tekerleđi çıkarın.



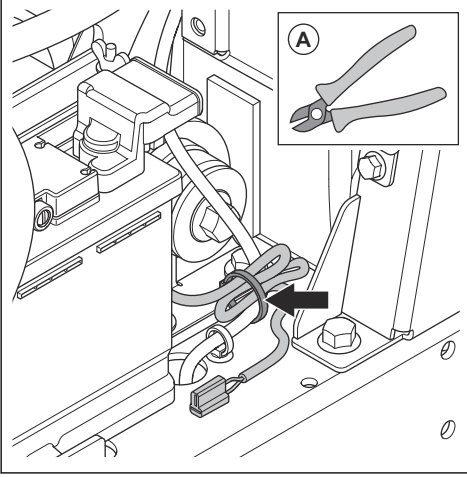
4. Ters sırayla takın.

Kablo demetini takma

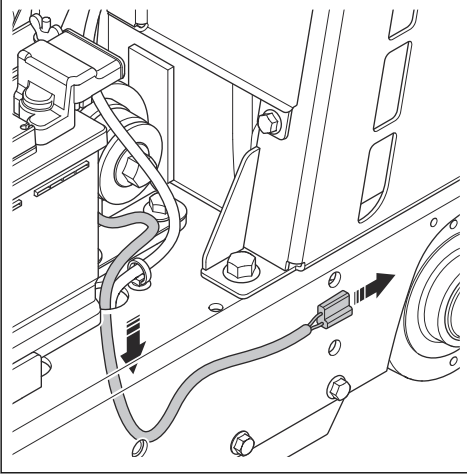
1. Sol arka tekerleđi ıkarın. Bkz. *Sol arka tekerleđi ıkarma ve takma sayfada: 45.*
2. Sol yan kapađı ıkarın.



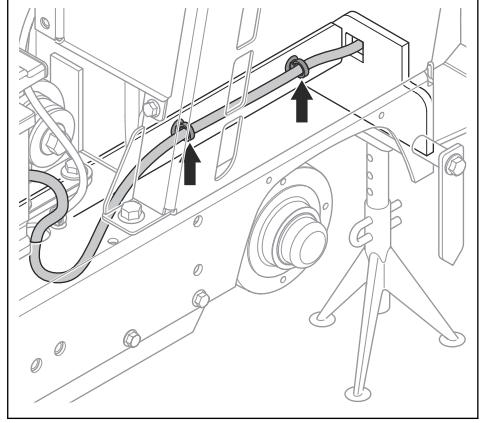
3. Kabloların (A) kablo bağı kesin.



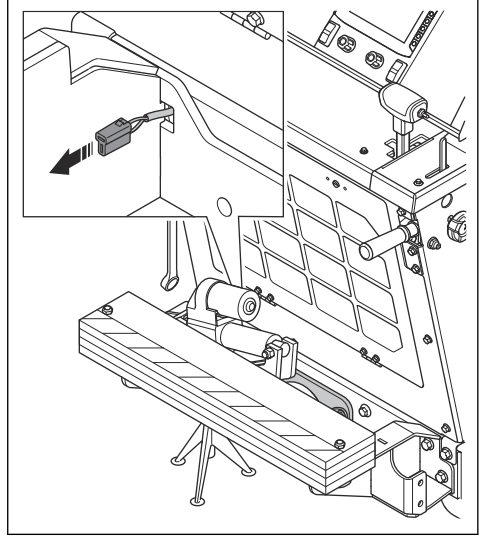
4. 5. tekerlek için kabloyu, çerçevenin zeminindeki kablo deliğinden geçirin.



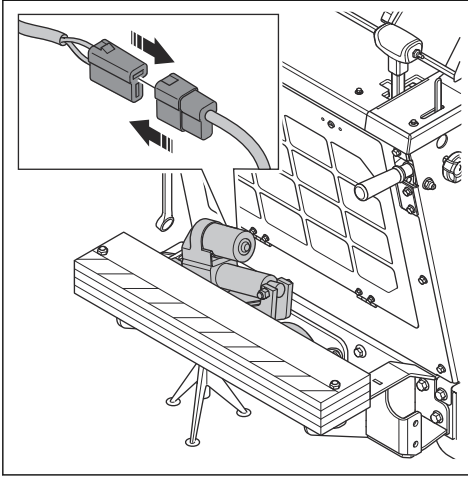
5. Kabloyu sol arka tekerleğin üzerindeki plakaya yerleştirmek için kablo bağları kullanın.



6. Kabloyu ürünün arka alt plakasından geçirin.



7. Kabloyu 5. tekerleğe bağlayın.



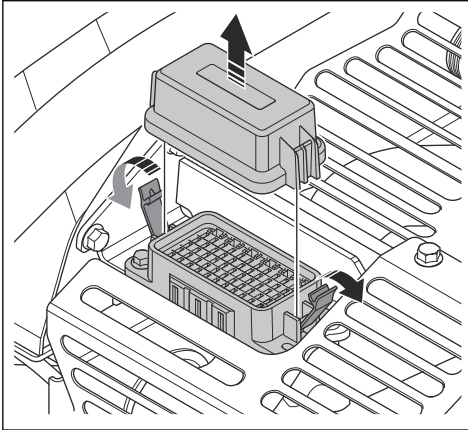
8. Sol arka tekerleği takın. Bkz. *Sol arka tekerleği çıkarma ve takma sayfa: 45.*

9. Röleleri ve sigortayı takın. Bkz. *Röleleri ve sigortayı takma sayfa: 47.*

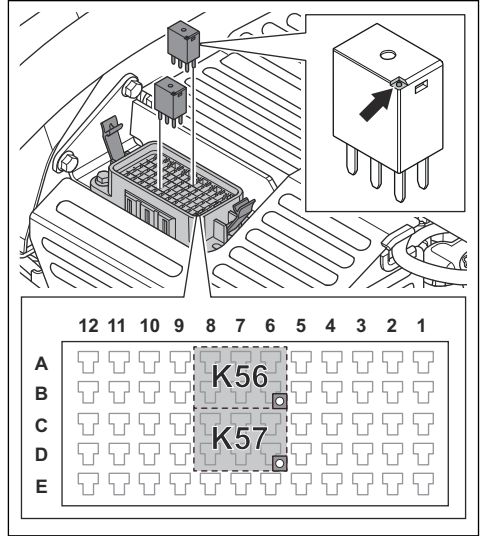
10. 5. tekerlek için ayarları seçin. Bkz. *HMI üzerinde ayarları seçme sayfa: 48.*

Röleleri ve sigortayı takma

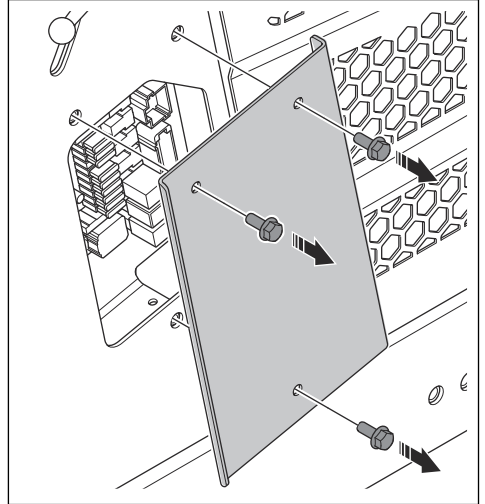
1. Röle kutusunu açın.



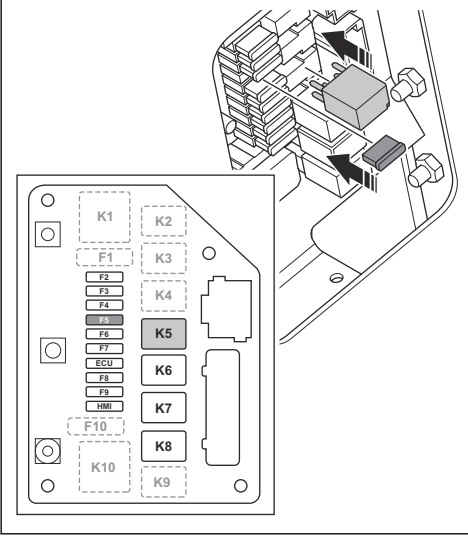
2. 5. tekerlek için 2 röleyi K56 ve K57 konumlarına takın.



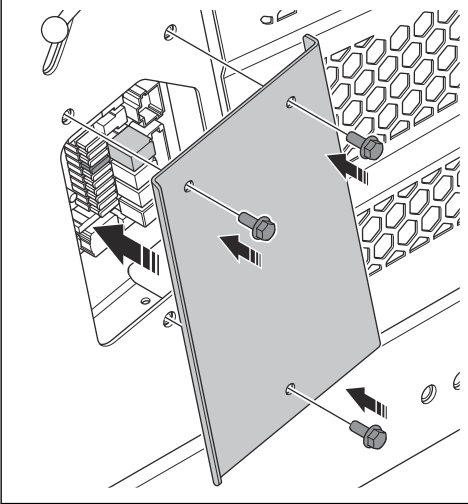
3. PCB için 3 vidayı ve kapağı çıkarın.



4. Röleyi K5 konumuna ve sigortayı (25 A) F5 konumuna takın.



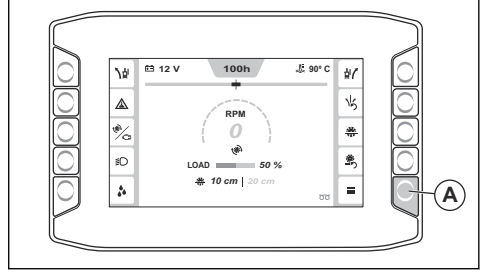
5. PCB için 3 vidayı ve kapağı takın.



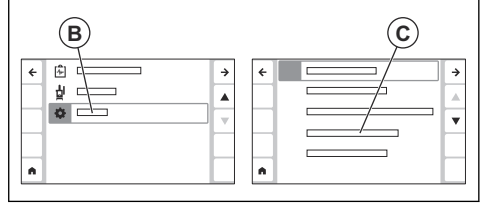
HMI üzerinde ayarları seçme

Not: HMI ve fonksiyonları hakkında daha fazla bilgi için. Ürünün kullanım kılavuzuna başvurun.

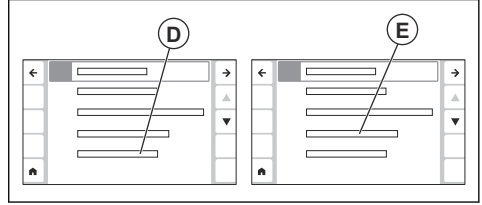
1. "Ana Menü"ye gitmek için düğmeye (A) basın.



2. "Sistem menüsü" (B) ve "Makine yapılandırması" (C) bölümüne gidin.



3. "Ekstra işlevler" (D) bölümüne gidin ve "5. tekerlek" (E) öğesini seçin.



5. tekerleği ayarlama

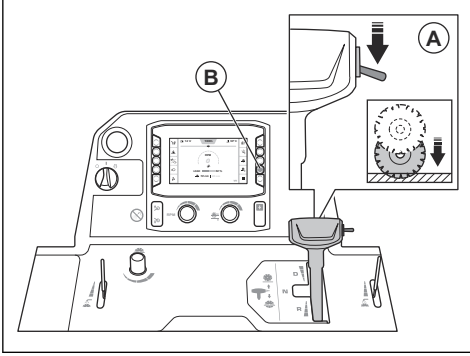


UYARI: Devreye alırken ayaklarınızı 5. tekerlekten uzak tutun. Ezilme nedeniyle yaralanma riski bulunur.

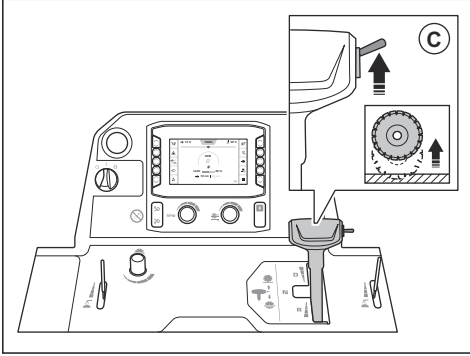
Not: Yeni bir kesim bıçağı farklı bir çap ile takıldığında 5. tekerleği her zaman ayarladığınızdan emin olun.

1. Ürünü düz bir zemine park edin.
2. Ürüne elmas bıçağı takın.

3. Anahtarını (A) aşağı iterek kesim bıçağını yüzeye değene kadar aşağı indirin.

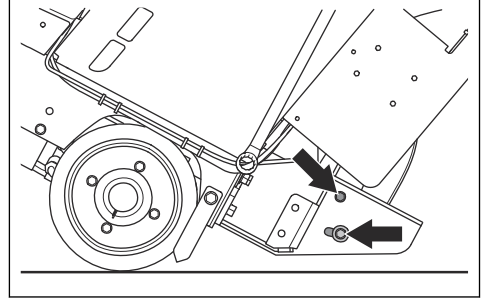


4. Kesim derinliği değeri 0 olarak ayarlamak için düğmeye (B) basın.
5. Kesim bıçağını yüzeyden 5–7 cm / 2–2,7 inç yukarı kaldırmak için (C) anahtarını yukarı itin.



UYARI: Ürüne takılı bir ağırlık kitiniz varsa kesim bıçağını kaldırıırken bacaklarınızı ağırlık kitinden uzak tutun. Yaralanma riski bulunur.

6. 2 ayar vidasını gevşetin.



7. 5. tekerleği, tekerlek yüzeye düz temas edene kadar ayarlayın.
8. 2 ayar vidasını sıkın.

Çalışma

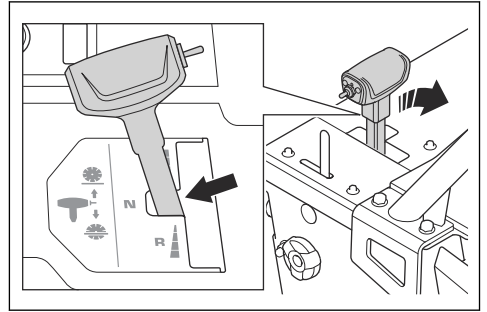
Beşinci tekerleği kullanma



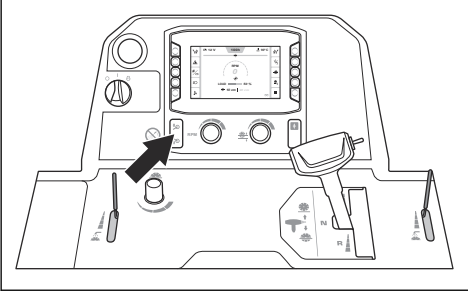
UYARI: Devreye alırken ayaklarınızı 5. tekerlekten uzak tutun. Ezilme nedeniyle yaralanma riski bulunur.

1. 5. tekerleği ayarlayın. Bkz. 5. tekerleği ayarlama sayfa: 48.

2. Tahrik kontrol kolunu boş konuma getirin.



3. Ürünün arka tahrik tekerlekleri yüzeyden yaklaşık 1 cm / 0,4 inç yukarı kalkana kadar 5. tekerlek düğmesini aşağı itin ve 5. tekerleği indirin.



4. 5. tekerlek devredekken elmas bıçağın yüzeye temas etmediğinden emin olun. 5. tekerlek arka tahrik tekerleklerini yüzeyden kaldırdığında, elmas bıçak ile yüzey arasındaki mesafe 3-5 cm / 1-2 inç olmalıdır.
5. 5. tekerleği devreye almak için arka tekerlekler yüzeye temas etmeye kadar kesim bıçağını kaldırıp indirmek üzere anahtarı yukarı itin.



UYARI: Ürüne takılı bir ağırlık kitiniz varsa kesim bıçağını kaldırırken bacaklarınızı ağırlık kitinden uzak tutun. Yaralanma riski bulunur.

6. 5. tekerleği devreden çıkarmak için arka tekerlekler yüzeye temas edene kadar kesim bıçağını kaldırıp indirmek üzere anahtarı aşağı itin.

Bakım

Bakım planı

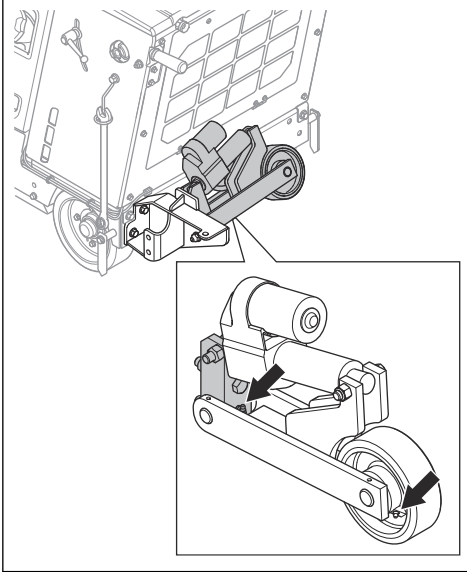
* = Operatör tarafından uygulanan genel bakım.
Taliimatlar bu kullanım kılavuzunda verilmemiştir.

X = Taliimatlar bu kullanım kılavuzunda verilmiştir.
O = Taliimatlar, bu kullanım kılavuzunda verilmemiştir.
Yetkili bir servis noktasına bakım yaptırın.

Bakım	Günlük	50 sa
Ürünün dış yüzeylerini temizleme.	X	
Üründe hasar olup olmadığını kontrol edin.	X	
5. tekerleđi yađlayın. Bkz. <i>Ürünü yađlama sayfa: 51.</i>		X

Ürünü yađlama

- 5. tekerlek üzerindeki gres memelerini yađlayın.



Bertaraf etme

Yerel geri dönüşüm gerekliliklerine ve geçerli düzenlemelere uyun.

Uyumluluk Bildirimi

AB Uyumluluk Bildirimi

Biz, Husqvarna AB, SE-561 82 Huskvarna, İsveç, Tel:
+46-36-146500 olarak tek sorumlu vasfıyla ürüne ilişkin
aşağıdaki beyanlarda bulunmaktayız:

Açıklama	Taşıma Aksesuarı
Marka	Husqvarna
Tip/Model	5th Wheel
Kimlik	2026 yılı ve sonrası tarihli seri numaraları

aşağıdaki AB direktifleri ve düzenlemeleriyle tamamen uyumludur:

Direktif/Düzenleme	Açıklama
2006/42/AT	"makinelere ilgili"

ve aşağıdaki standartlar ve/veya teknik özellikler uygulanmıştır;

EN ISO 12100:2010

Partille, 2026-05-04

Christian Nyberg

Christian Nyberg

Kıdemli Direktör, Ar-Ge Ağır Ekipmanlar

Husqvarna AB, Yapı Bölümü

Teknik dokümantasyon sorumlusu



UK Importer:

Husqvarna UK Ltd

Preston Road, Co. Durham

DL5 6UP

Зміст

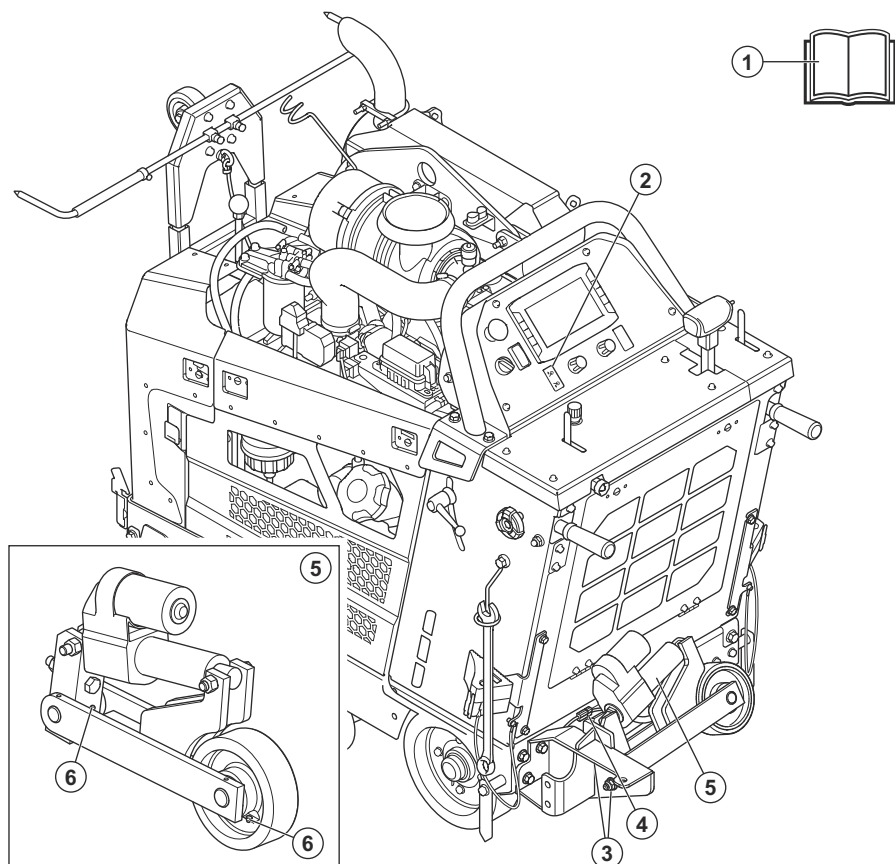
Вступ.....	53	Технічне обслуговування.....	68
Безпека.....	58	Утилізація.....	68
Збирання.....	58	Декларація відповідності.....	69
Експлуатація.....	66		

Вступ

Опис виробу

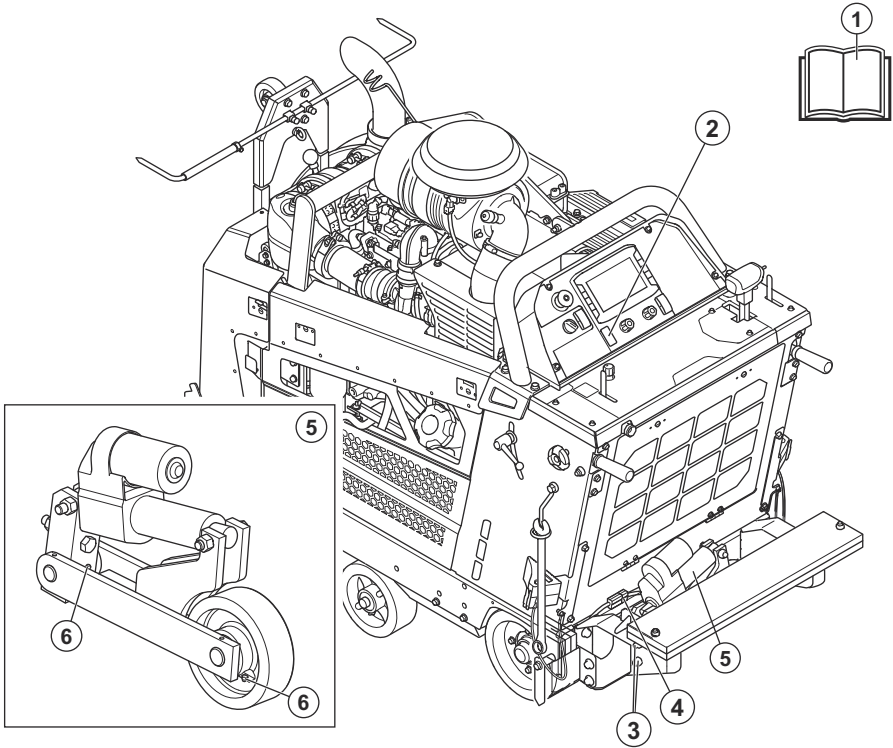
П'яте колесо допомагає оператору повертати виріб, не підіймаючи його. Це зменшує ризик втоми оператора.

Огляд виробу (FS 5000, FS 7000, диск < 1000 мм)



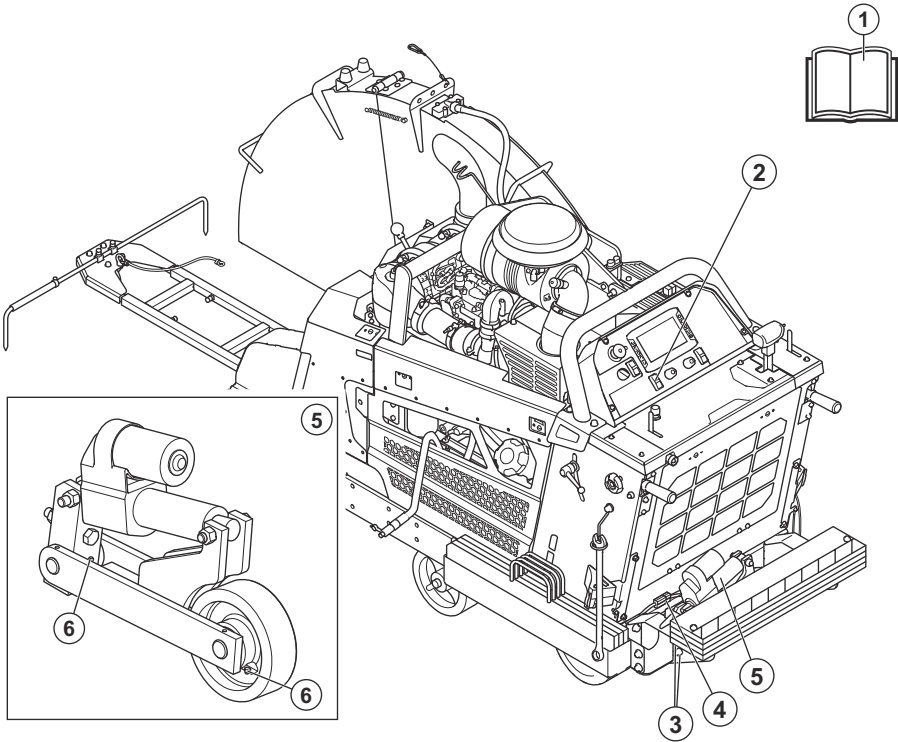
1. Посібник користувача
2. Перемикач п'ятого колеса
3. Монтажні гвинти
4. Кабель п'ятого колеса
5. П'яте колесо
6. Точка змащування

Огляд виробу (FS 7000D, диск 1000 мм)



1. Посібник користувача
2. Перемикач п'ятого колеса
3. Монтажні гвинти
4. Кабель п'ятого колеса
5. П'яте колесо
6. Точка змащування

Огляд виробу (FS 7000DL)



1. Посібник користувача
2. Перемикач п'ятого колеса
3. Монтажні гвинти
4. Кабель п'ятого колеса
5. П'яте колесо
6. Точка змащування



Перед використанням виробу уважно прочитайте посібник і переконайтеся, що ви зрозуміли наведені в ньому вказівки.



Виріб відповідає застосовним вимогам директив ЄС.

Символи на виробі



УВАГА! Цей виріб може бути небезпечним і спричинити тяжкі травми або смерть оператора чи інших осіб. Будьте обережні та використовуйте виріб правильно.








Ризик травмування стопи. Тримайтеся подалі від п'ятого колеса.

Зверніть увагу: Інші позначення на виробі відповідають вимогам сертифікації для певних ринків.

Паспортна табличка

Лише для комплекту встановлення в польових умовах.

 HUSQVARNA AB, SE-561 82 HUSKVARNA, SWEDEN www.husqvarnaconstruction.com	
Model	
Serial no.	
Date	
   	MADE IN USA

1
2
3

1. Тип виробу
2. Серійний номер
3. Рік / тиждень виробництва

Пошкодження виробу

Ми не несемо відповідальності за пошкодження, якщо:

- виріб було неправильно відремонтовано;
- виріб використовується неправильно.
- виріб було відремонтовано з використанням деталей, не виготовлених або не затверджених виробником;
- виріб обладнано аксесуаром, не виготовленим або не затвердженим виробником;
- виріб було відремонтовано в неавторизованому сервісному центрі або неавторизованою компанією.

Безпека

Визначення щодо безпеки

Визначення, наведені нижче, пояснюють рівень серйозності кожного сигнального слова.



ПОПЕРЕДЖЕННЯ: Небезпека травми для людини.



УВАГА: Небезпека пошкодження виробу.

Зверніть увагу: Ця інформація спрощує використання виробу.

Збирання

Загальне



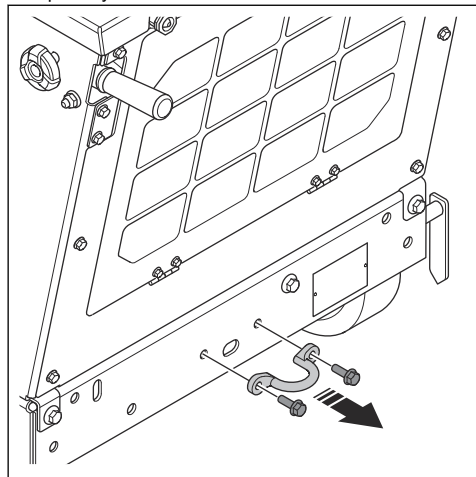
ПОПЕРЕДЖЕННЯ: Зупиніть двигун. Натисніть кнопку зупинення машини на панелі керування, щоб уникнути випадкового запуску під час технічного обслуговування.

Зверніть увагу: FS 5000D, FS 7000D, FS 7000DL включає диски різних розмірів. 5th Wheel встановлюється по-різному для дисків розміром 1000 мм і < 1000 мм.

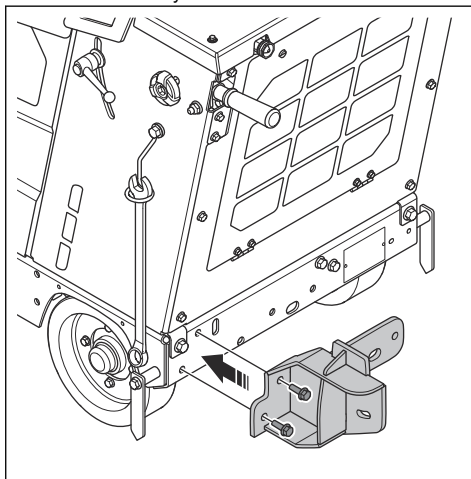
FS-5000D / FS-7000D (< 1000 мм)

Встановлення п'ятого колеса

1. Зніміть 2 болти та задню скобу для прив'язування.

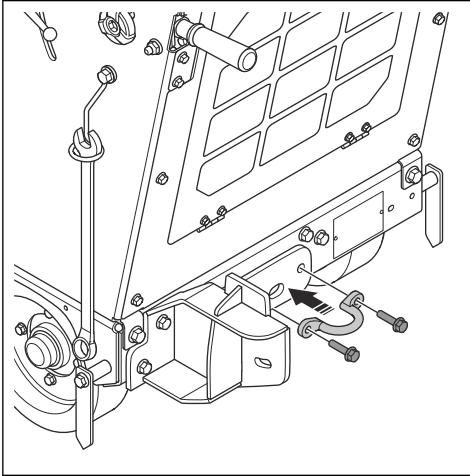


2. Встановіть скобу та 2 болти.

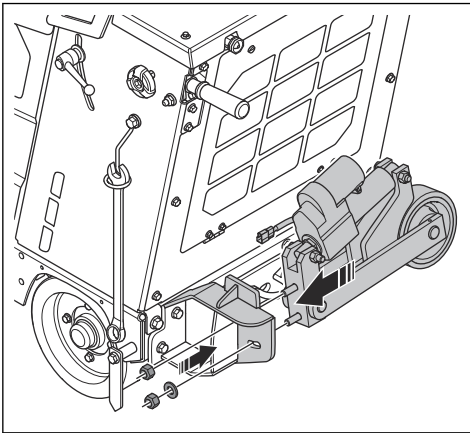


Зверніть увагу: Обов'язково встановіть 2 більші болти з комплекту для встановлення.

3. Встановіть 2 болти та задню скобу для прив'язування.



4. Встановіть п'яте колесо, шайбу та 2 гайки на скобу.

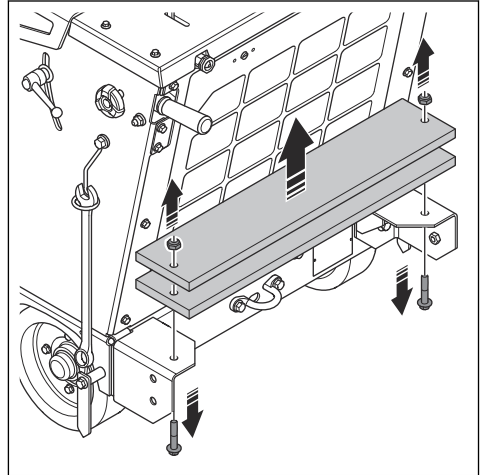


5. Встановіть кабель для п'ятого колеса. див.
Встановлення джгута проводів на сторінці 62.

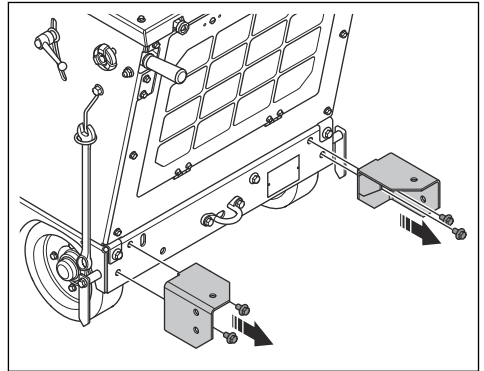
FS-7000D (1000 мм)

Встановлення п'ятого колеса

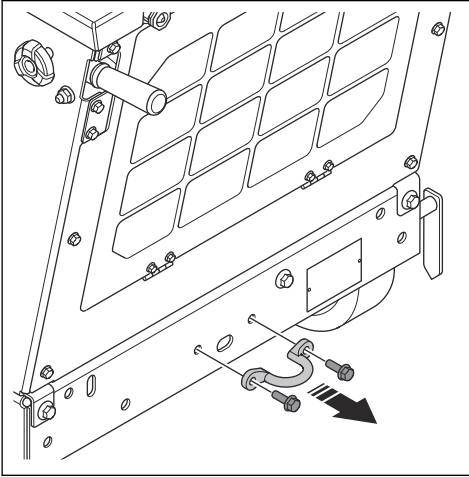
1. Зніміть 2 гайки, 2 болти та ваги.



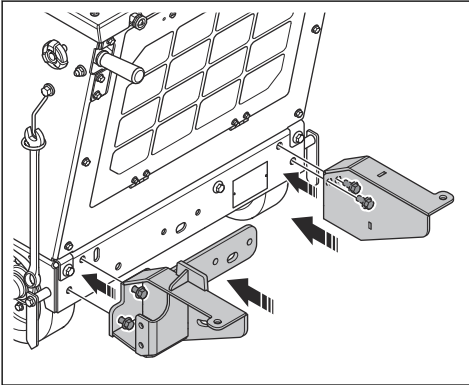
2. Зніміть 4 болти та 2 скоби.



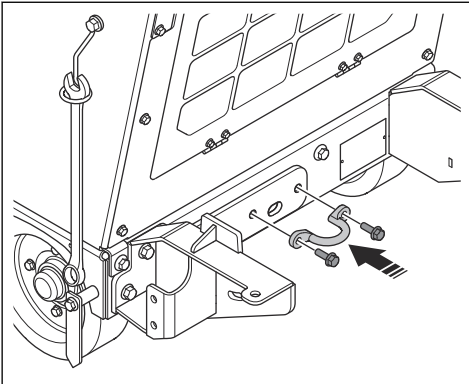
3. Зніміть 2 болти та задню скобу для прив'язування.



4. Встановіть 2 скоби для п'ятого колеса та 4 болти.

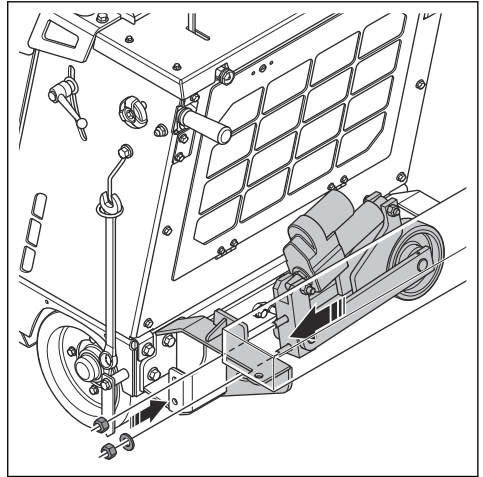


5. Встановіть 2 болти та задню скобу для прив'язування.

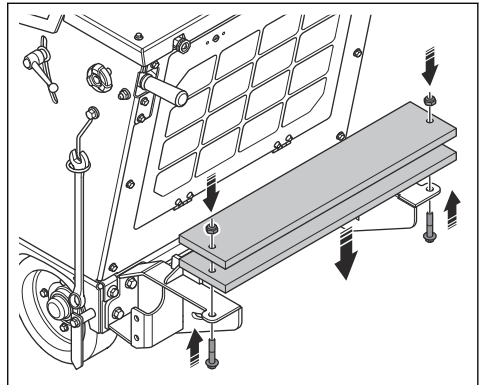


Зверніть увагу: Обов'язково встановіть 2 більші болти з комплекту для встановлення.

6. Встановіть п'яте колесо, шайбу та 2 гайки на скобу ваг.



7. Встановіть комплект ваг, 2 болти та 2 гайки.

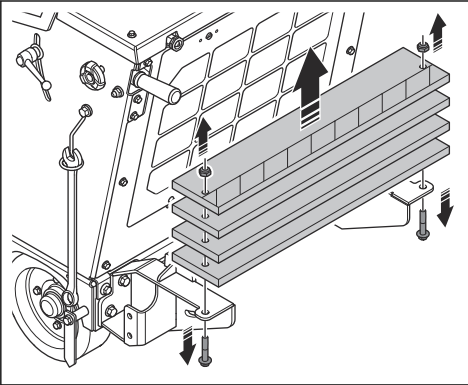


8. Встановіть кабель для п'ятого колеса. див. Встановлення джгута проводів на сторінці 62.

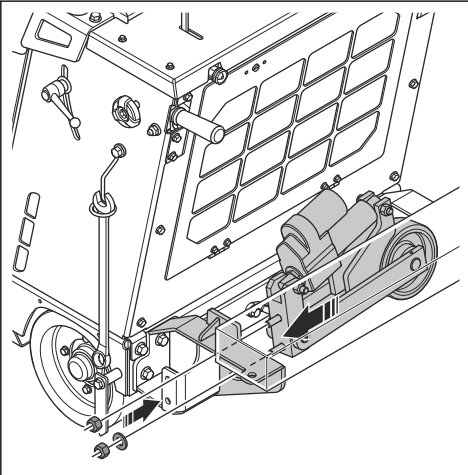
FS 7000DL

Встановлення п'ятого колеса

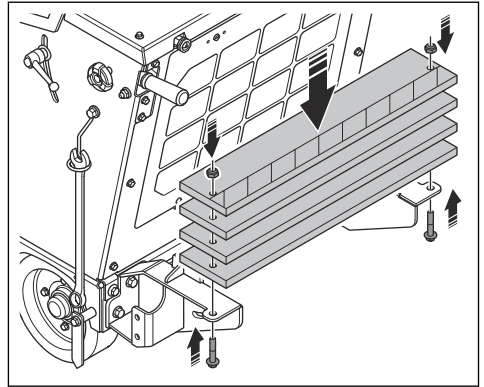
1. Зніміть 2 гайки, 2 болти та ваги.



2. Встановіть п'яте колесо, шайбу та 2 гайки на скобу ваг.



3. Встановіть комплект ваг, 2 болти та 2 гайки.



4. Встановіть кабель для п'ятого колеса. див. *Встановлення джгута проводів на сторінці 62.*

Зняття та встановлення лівого заднього колеса



ПОПЕРЕДЖЕННЯ:

Переконайтеся в тому, що вантажопідіймальне обладнання має відповідний типорозмір.



ПОПЕРЕДЖЕННЯ: Не піднімайте пошкоджений виріб. Переконайтеся в тому, що піднімальне вушко правильно встановлено й не пошкоджено.

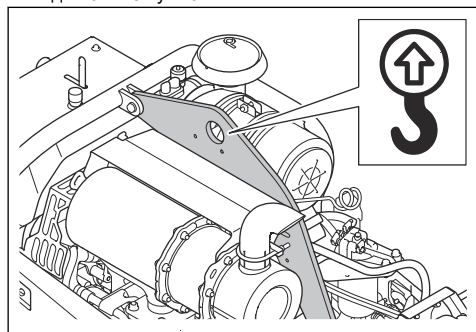


ПОПЕРЕДЖЕННЯ: Не ходіть і не стійте поблизу піднятого виробу або поблизу нього.

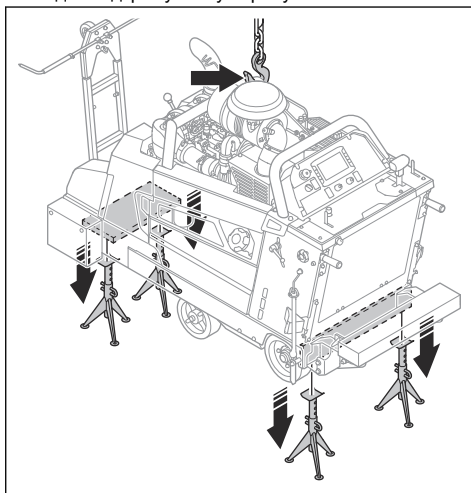


УВАГА: Не використовуйте ручки керування для піднімання виробу.

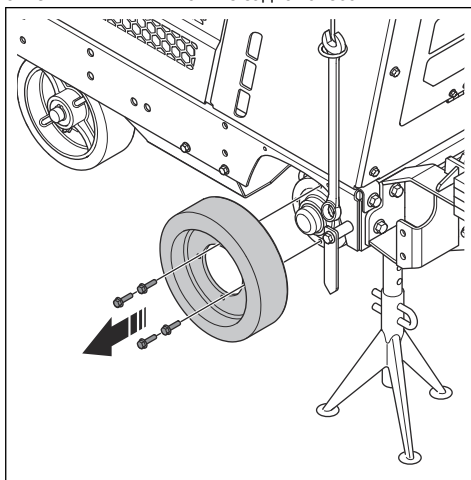
1. Прикріпіть піднімальне обладнання за піднімальне вушко.



2. Підніміть виріб і опустіть його на 4 домкрати. Переконайтеся, що піднімальне обладнання й надалі підтримує вагу виробу.



3. Зніміть 4 гвинти та ліве заднє колесо.

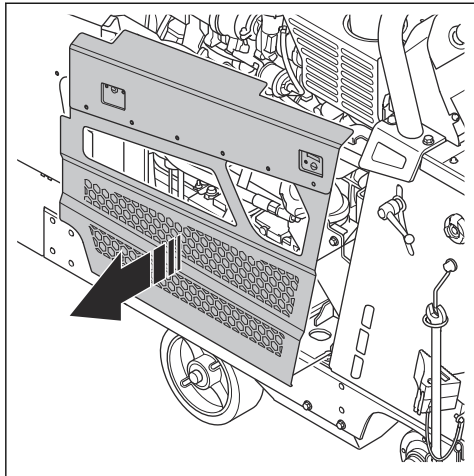


4. Для встановлення виконайте наведені вище кроки у зворотній послідовності.

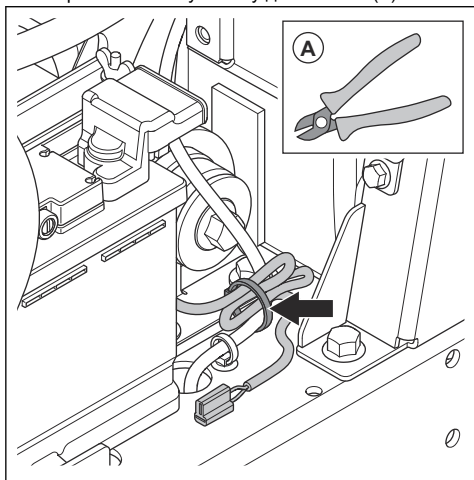
Встановлення држуга проводів

1. Зніміть ліве заднє колесо, див. *Зняття та встановлення лівого заднього колеса на сторінці 62.*

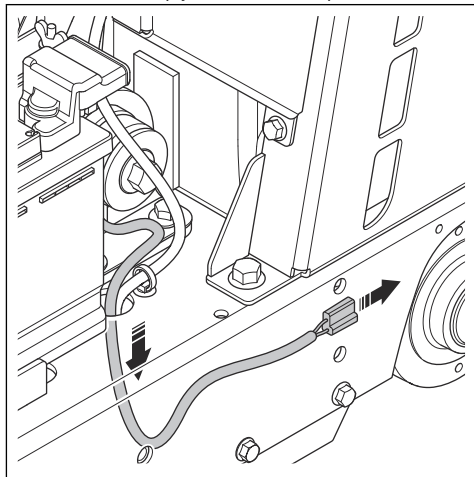
2. Зніміть ліву кришку.



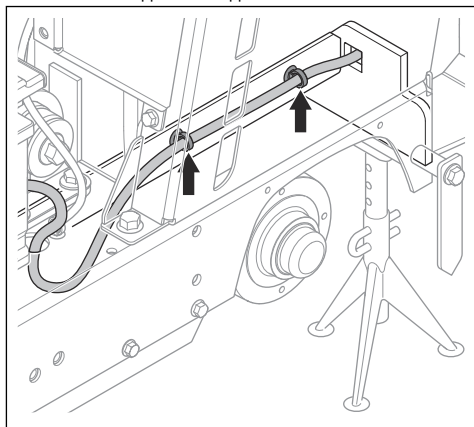
3. Розріжте кабельну стяжку для кабелів (А).



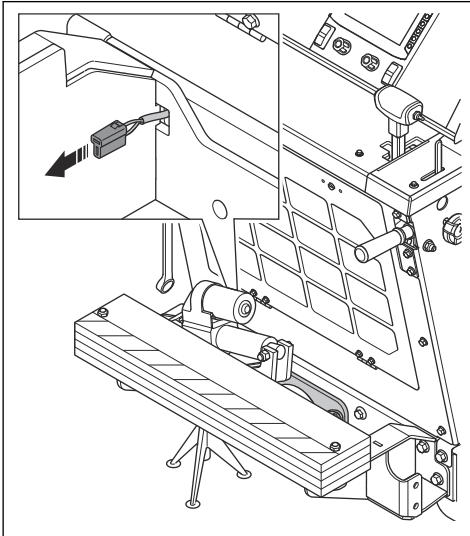
4. Протягніть кабель п'ятого колеса через кабельний отвір у нижній частині рами.



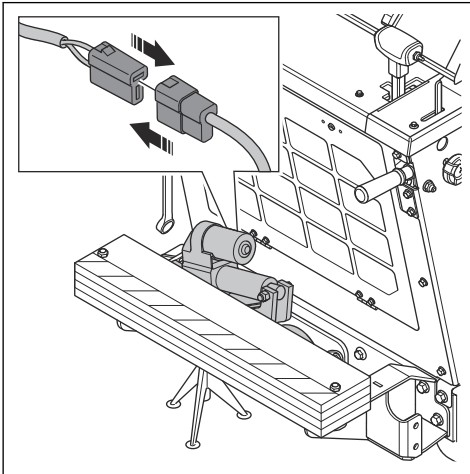
5. Закріпіть кабель кабельними стяжками до пластины над лівим заднім колесом.



6. Протягніть кабель через задню нижню пластину виробу.



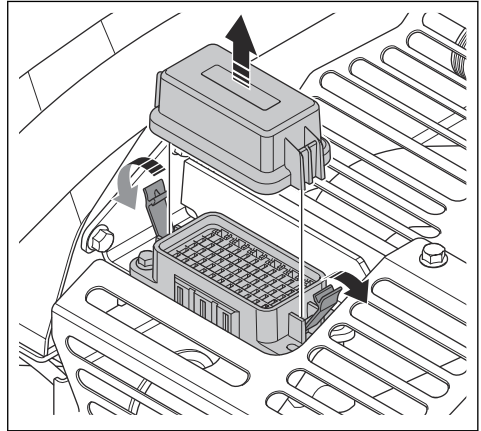
7. Під'єднайте кабель до п'ятого колеса.



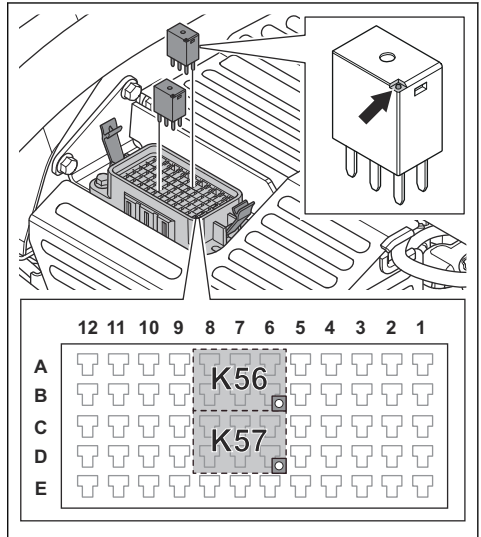
8. Встановіть ліве заднє колесо. див. *Зняття та встановлення лівого заднього колеса на сторінці 62.*
9. Встановіть реле та запобіжник. див. *Встановлення реле та запобіжника на сторінці 64.*
10. Виберіть налаштування для п'ятого колеса. див. *Вибір налаштувань на ЛМІ на сторінці 65.*

Встановлення реле та запобіжника

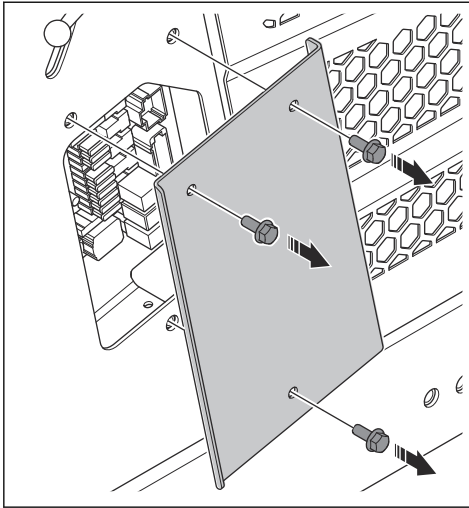
1. Відкрийте блок реле.



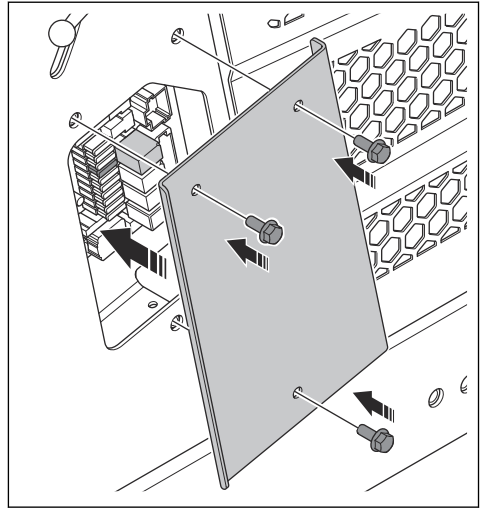
2. Встановіть 2 реле для п'ятого колеса в позиції K56 і K57.



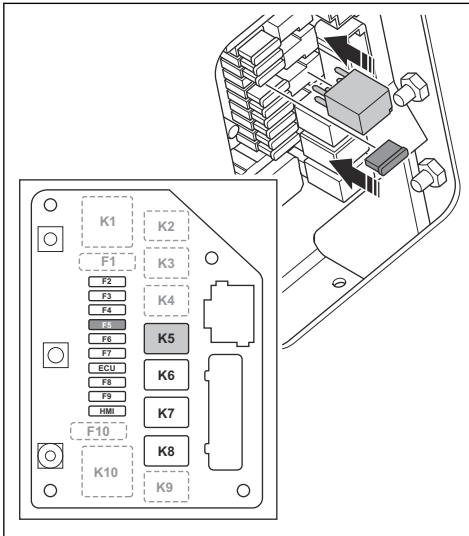
3. Зніміть 3 гвинти та кришку PCB.



5. Встановіть кришку PCB і закрутіть 3 гвинти.



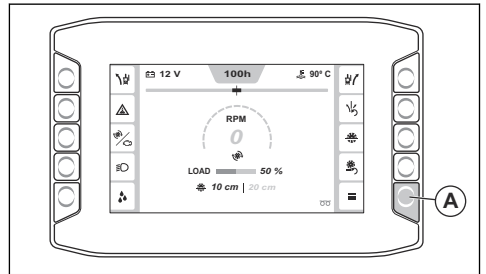
4. Встановіть реле в позицію K5, а запобіжник (25 A) — у позицію F5.



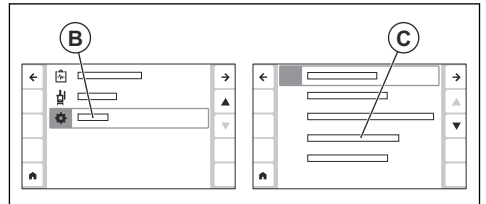
Вибір налаштувань на ЛМІ

Зверніть увагу: Докладнішу інформацію про ЛМІ та його функції див. в посібнику користувача виробу.

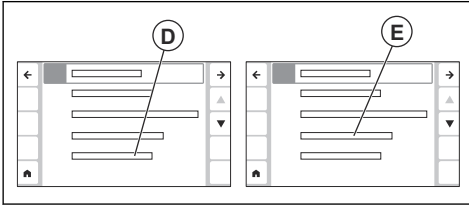
1. Натисніть кнопку (A), щоб перейти до «Головного меню».



2. Перейдіть до меню «Система» (B) і «Конфігурація виробу» (C).



3. Перейдіть до меню «Додаткові функції» (D) і виберіть «П'яте колесо» (E).



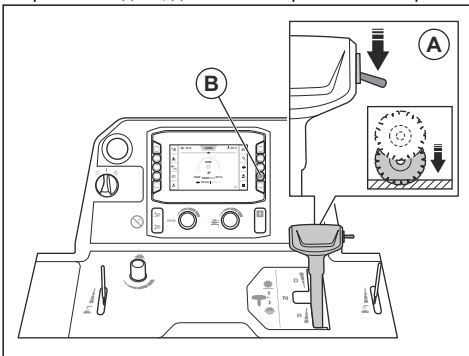
Регулювання п'ятого колеса



ПОПЕРЕДЖЕННЯ: Тримайте ноги подалі від п'ятого колеса під час його ввімкнення. Існує ризик травмування.

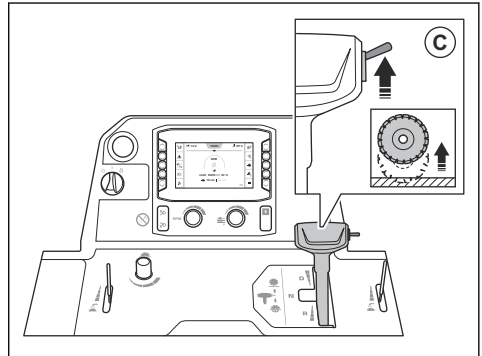
Зверніть увагу: Обов'язково регулюйте п'яте колесо щоразу після встановлення нового різального диска іншого діаметра.

1. Встановіть виріб на рівній поверхні.
2. Встановіть алмазний диск на виріб.
3. Натисніть на перемикач (A), щоб опустити різальний диск, доки він не торкнеться поверхні.



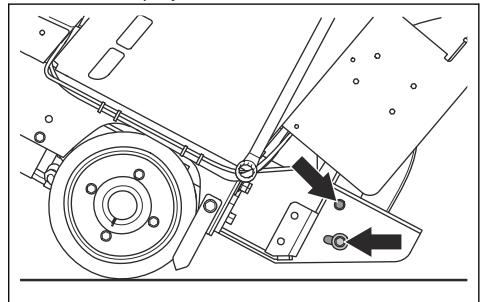
4. Натисніть кнопку (B), щоб установити значення глибини різання на 0.

5. Підніміть перемикач (C) вгору, щоб підняти різальний диск на 5–7 см (2–2,7 дюйма) над поверхню.



ПОПЕРЕДЖЕННЯ: Якщо на виріб встановлено противагу, тримайте ноги подалі від неї, коли піднімає різальний диск. Існує ризик травмування.

6. Послабте 2 регулювальні гвинти.



7. Відрегулюйте п'яте колесо так, щоб колесо щільно прилягало до поверхні.
8. Затягніть 2 регулювальні гвинти.

Експлуатація

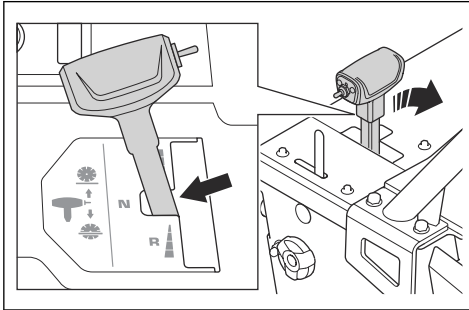
Використання п'ятого колеса



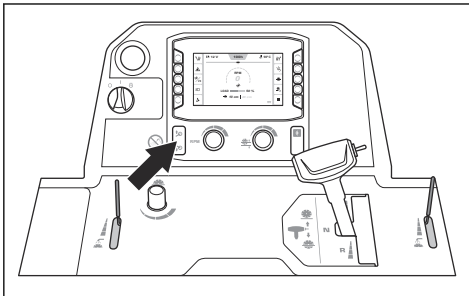
ПОПЕРЕДЖЕННЯ: Тримайте ноги подалі від п'ятого колеса під час його ввімкнення. Існує ризик травмування.

1. Відрегулюйте п'яте колесо, див. *Регулювання п'ятого колеса на сторінці 66.*

2. Встановіть важіль керування приводом у нейтральне положення.



3. Натисніть кнопку п'ятого колеса, щоб опустити п'яте колесо, доки задні приводні колеса виробу не піднімуться приблизно на 1 см (0,4 дюйма) над поверхнею.



4. Переконайтеся, що алмазний диск не торкається поверхні, коли п'яте колесо ввімкнене. Відстань між алмазним диском і поверхнею має становити 3–5 см (1–2 дюйми), коли п'яте колесо підняло задні приводні колеса над поверхнею.
5. Щоб увімкнути п'яте колесо, переведіть перемикач угору, щоб підняти або опустити різальний диск, доки задні колеса не перестануть торкатися поверхні.



ПОПЕРЕДЖЕННЯ: Якщо на виробі встановлено противагу, тримайте ноги подалі від неї, коли піднімаєте різальний диск. Існує ризик травмування.

6. Щоб вимкнути п'яте колесо, натисніть на перемикач, щоб підняти або опустити різальний диск, доки задні колеса не торкнуться поверхні.

Технічне обслуговування

Графік технічного обслуговування

* = Загальне технічне обслуговування, яке здійснює оператор. Інструкції в цьому посібнику користувача не наводяться.

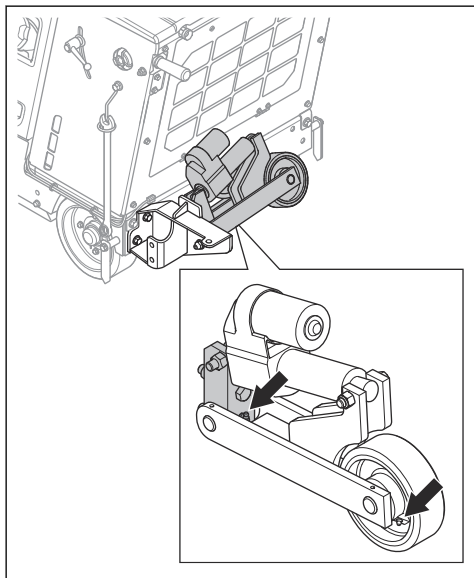
X = Інструкції наведено в цьому посібнику користувача.

O = У цьому посібнику користувача відповідних інструкцій немає. Доручіть технічне обслуговування авторизованому центру обслуговування.

Технічне обслуговування	Щодня	50 год
Очистьте зовнішні поверхні виробу.	X	
Перевіряйте виріб на наявність пошкоджень.	X	
Змастіть п'яте колесо. див. <i>Змащування виробу на сторінці 68.</i>		X

Змащування виробу

- Змастіть ніпелі для змащування на п'ятому колесі.



Утилізація

Виконуйте місцеві вимоги й відповідні норми та правила щодо утилізації.

Декларація відповідності

Декларація відповідності ЄС

Ми, компанія Husqvarna AB, SE-561 82 Huskvarna, Швеція, тел.: +46-36-146500, заявляє під свою відповідальність, що представлений виріб:

Опис	Акcesуар для транспортування
Бренд	Husqvarna
Тип / модель	5th Wheel
Ідентифікація	Серійні номери за 2026 рік і пізніше

повністю відповідає таким директивам і нормам ЄС:

Директива / норма	Опис
2006/42/EC	«Про механічне обладнання»

і що до нього застосовуються вказані далі узгоджені стандарти та/або технічні специфікації:

EN ISO 12100:2010

Partille, 2026-05-04

Christian Nyberg

Крістіан Найберг (Christian Nyberg)

Старший директор відділу дослідження та розробки важкого обладнання

Husqvarna AB, підрозділ будівельної техніки

Відповідальний за технічну документацію



UK Importer:
Husqvarna UK Ltd
Preston Road, Co. Durham
DL5 6UP



www.husqvarnaconstruction.com

Оригинални инструкции
Instrucțiuni inițiale
Orijinal talimatlar
Оригинальні інструкції
1147036-39



2026-05-28