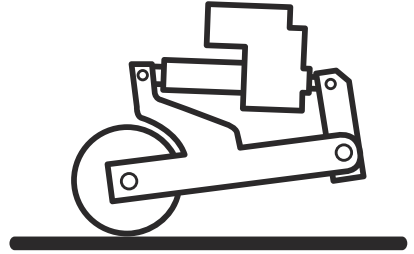




 **Husqvarna**[®]



5th Wheel

EN Operator's manual
ES Manual de usuario
FR Manuel d'utilisation

2-18
19-35
36-52

Contents

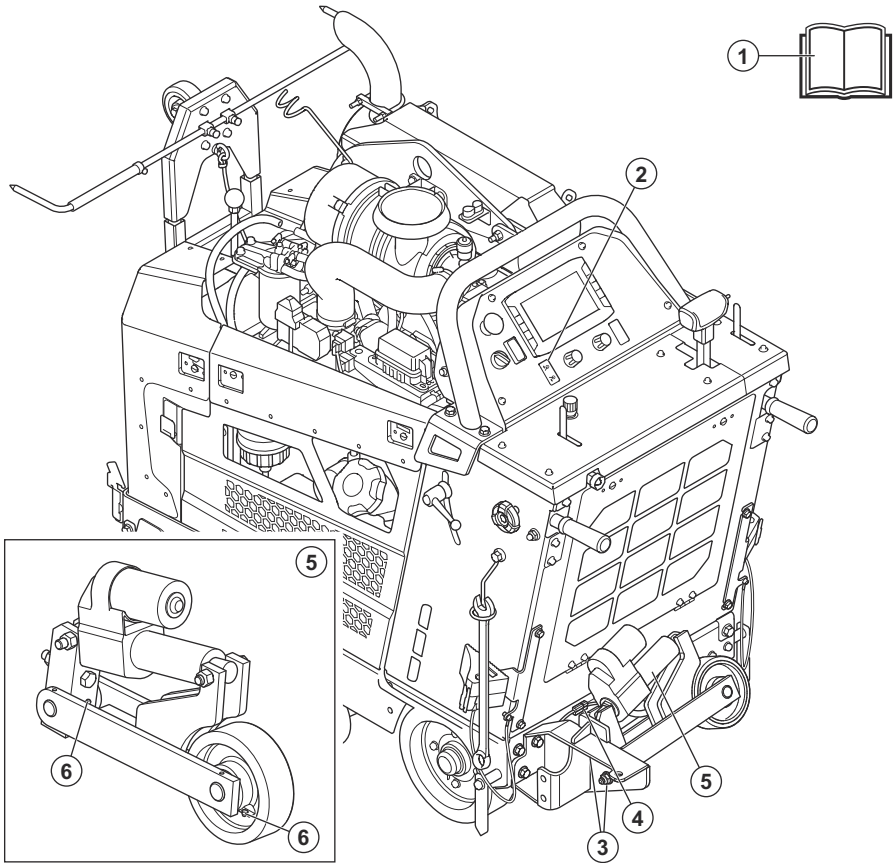
Introduction.....	2	Maintenance.....	17
Safety.....	7	Disposal.....	17
Assembly.....	7	Declaration of Conformity.....	18
Operation.....	15		

Introduction

Product description

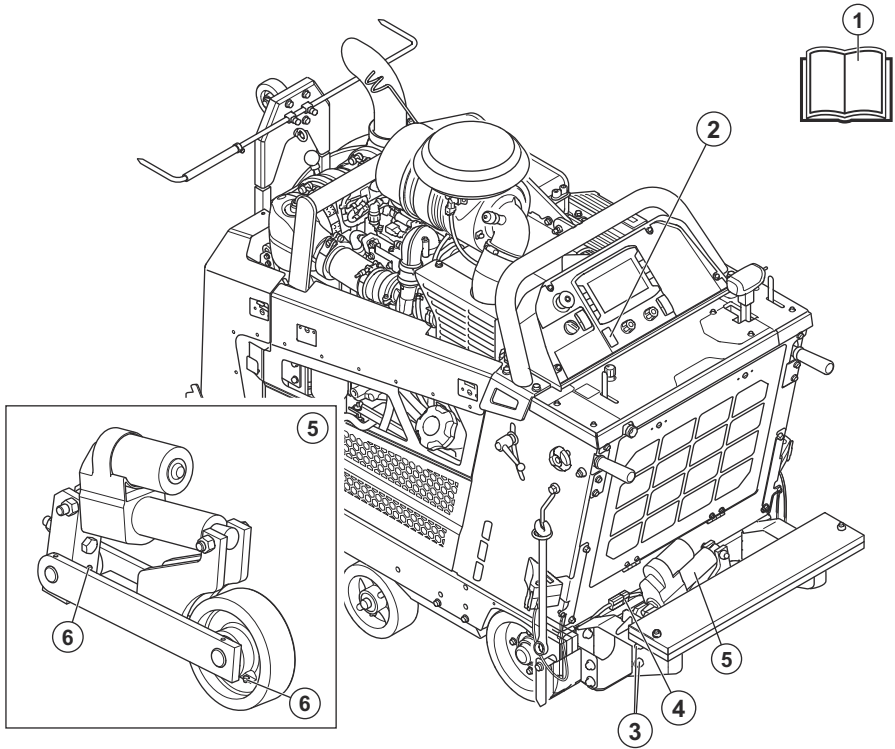
The 5th wheel helps the operator to pivot the product without lifting it. This decreases the risk of operator fatigue.

Product overview (FS 5000, FS 7000 (<1000 mm blade))



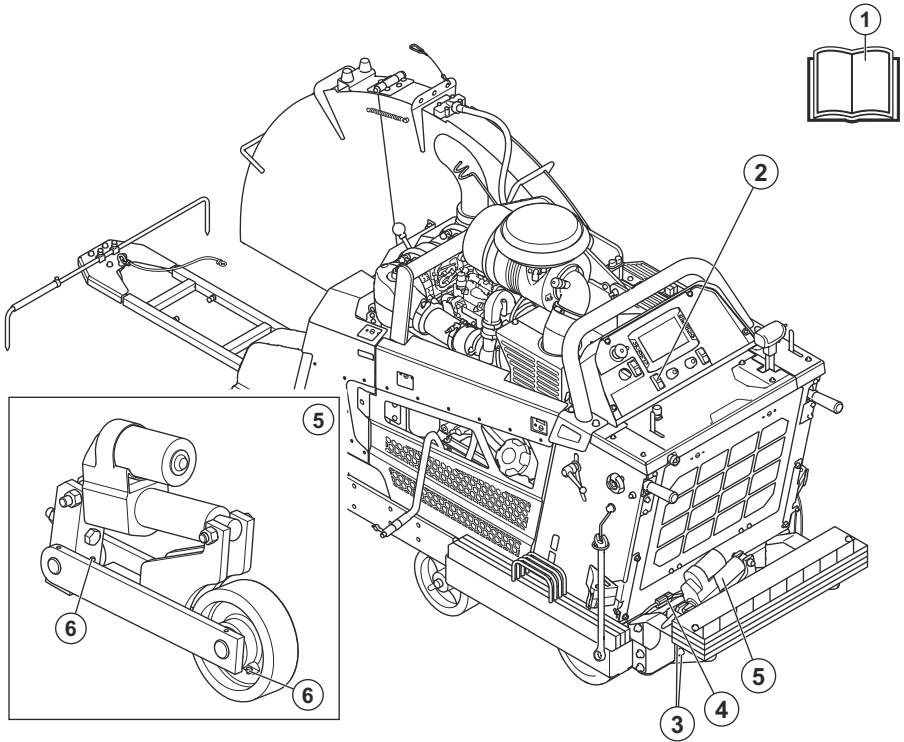
1. Operator's manual
2. 5th wheel switch
3. Installation screws
4. 5th wheel cable
5. 5th wheel
6. Lubrication point

Product overview (FS 7000D (1000 mm blade))



1. Operator's manual
2. 5th wheel switch
3. Installation screws
4. 5th wheel cable
5. 5th wheel
6. Lubrication point

Product overview (FS 7000DL)



1. Operator's manual
2. 5th wheel switch
3. Installation screws
4. 5th wheel cable
5. 5th wheel
6. Lubrication point



The product agrees with the applicable EC directives.

Note: Other symbols/decals on the product refer to certification requirements for some markets.

Symbols on the product



WARNING: This product can be dangerous and cause serious injury or death to the operator or others. Be careful and use the product correctly.



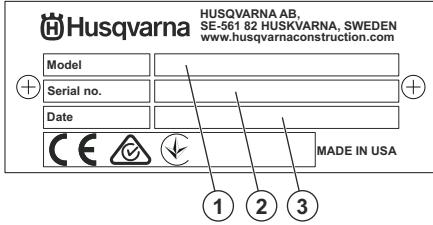
Risk of crushing foot. Keep body parts away from the 5th wheel.



Read the manual carefully and make sure that you understand the instructions before you use the product.


Type plate

Only for the field installation kit.



1. Product type
2. Serial number
3. Production year/week

California Proposition 65

 WARNING
This product contains or emits a chemical known to the State of California to cause cancer or birth defects or other reproductive harm.

Product damage

We are not responsible for damages to our product if:

- the product is incorrectly repaired.
- the product is incorrectly operated.
- the product is repaired with parts that are not from the manufacturer or not approved by the manufacturer.
- the product has an accessory that is not from the manufacturer or not approved by the manufacturer.
- the product is not repaired at an approved service center or by an approved authority.

Safety

Safety definitions

The definitions below give the level of severity for each signal word.



WARNING: Injury to persons.



CAUTION: Damage to the product.

Note: This information makes the product easier to use.

Assembly

General



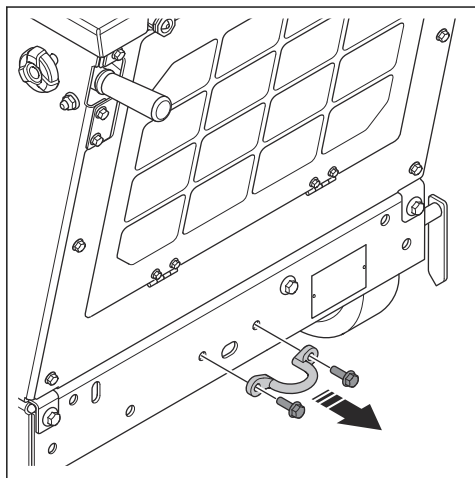
WARNING: Stop the engine. Push the machine stop button on the control panel to prevent accidental start during maintenance.

Note: The FS 5000D, FS 7000D, FS 7000DL comes with different blade dimensions. The installation of the 5th Wheel is different between a blade of the size 1000 mm and a blade < 1000 mm.

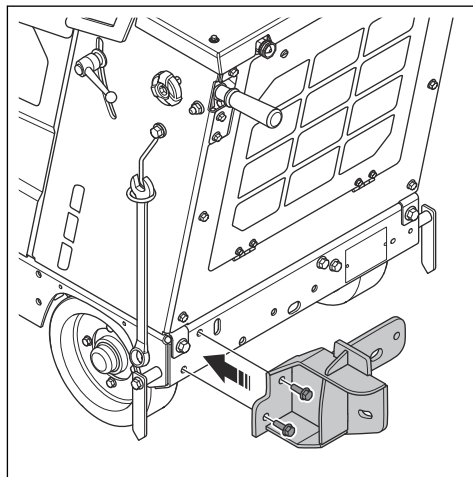
FS 5000D/FS 7000D (< 1000 mm)

To install the 5th wheel

1. Remove the 2 bolts and the rear tie-down bracket.

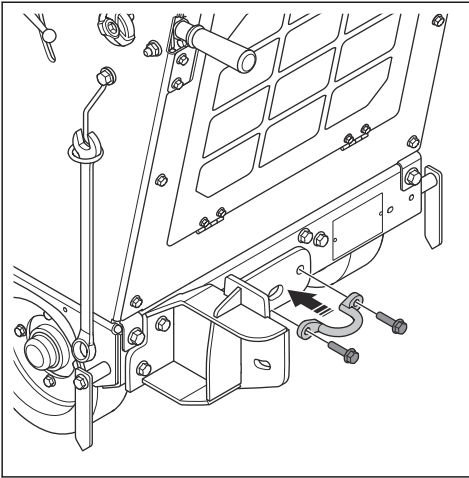


2. Install the bracket and the 2 bolts.

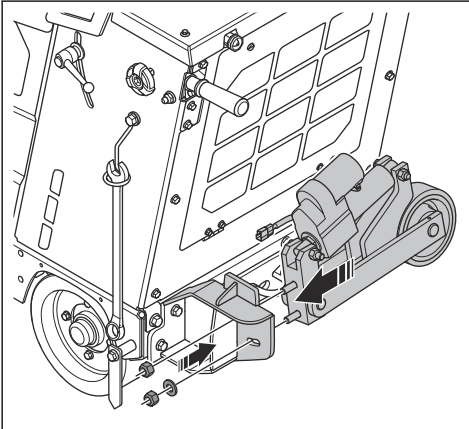


Note: Make sure to install the 2 larger bolts from the installation kit.

3. Install the 2 bolts and the rear tie-down bracket.



4. Install the 5th wheel, the washer and the 2 nuts on the bracket.

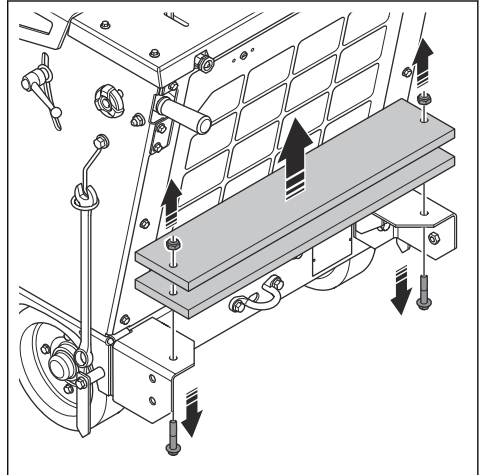


5. Install the cable for the 5th wheel. Refer to *To install the wiring harness on page 11.*

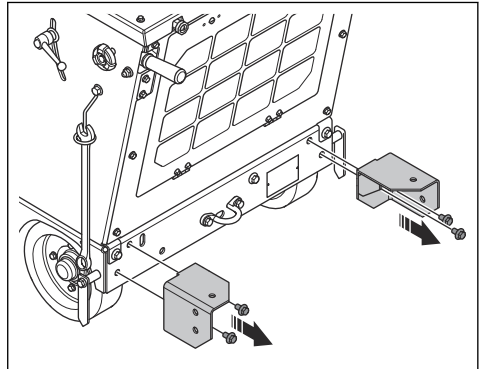
FS 7000D (1000 mm)

To install the 5th wheel

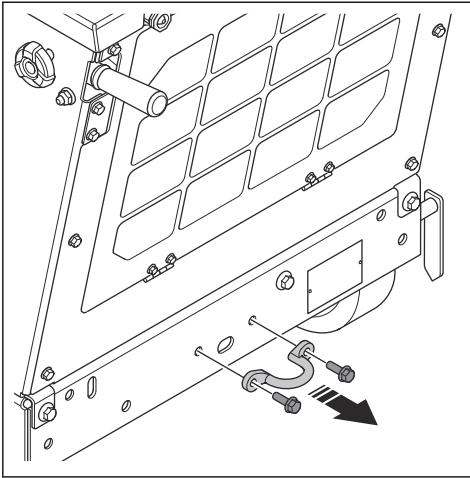
1. Remove the 2 nuts, 2 bolts and the weights.



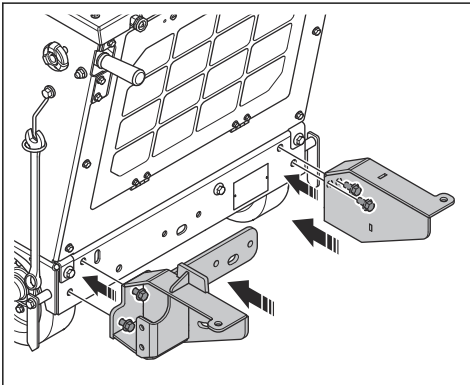
2. Remove the 4 bolts and the 2 brackets.



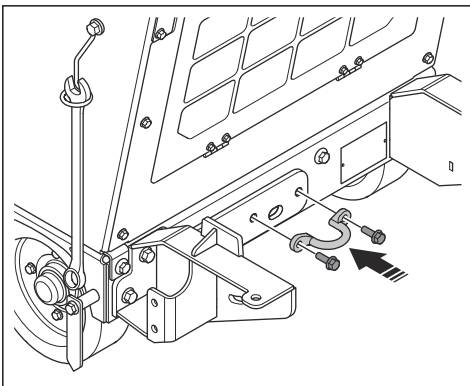
3. Remove the 2 bolts and the rear tie-down bracket.



4. Install the 2 brackets for the 5th wheel and the 4 bolts.

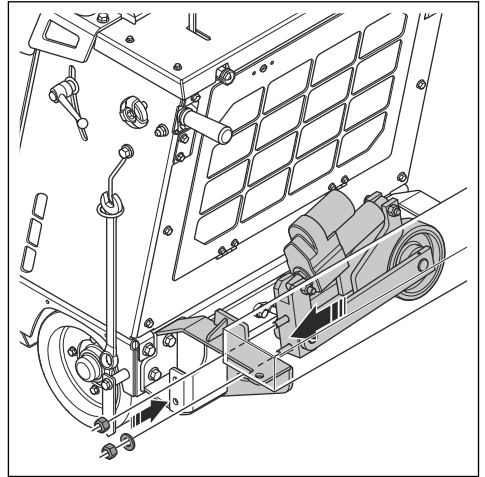


5. Install the 2 bolts and the rear tie-down bracket.

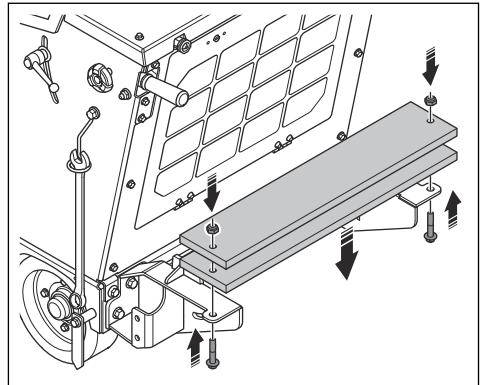


Note: Make sure to install the 2 larger bolts from the installation kit.

6. Install the 5th wheel, the washer and the 2 nuts on the weight bracket.



7. Install the weight kit, the 2 bolts and the 2 nuts.

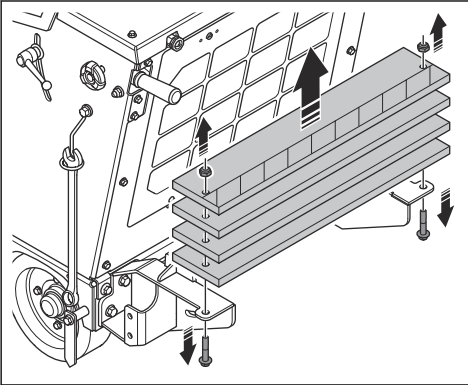


8. Install the cable for the 5th wheel. Refer to *To install the wiring harness on page 11.*

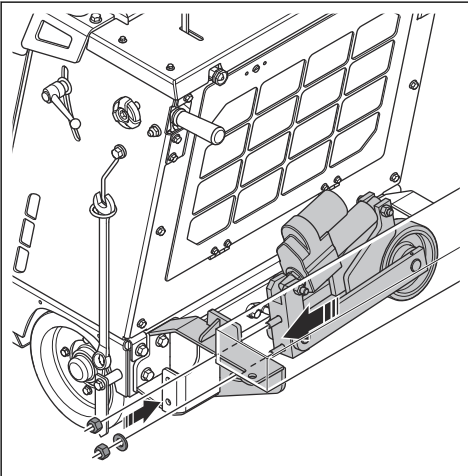
FS 7000DL

To install the 5th wheel

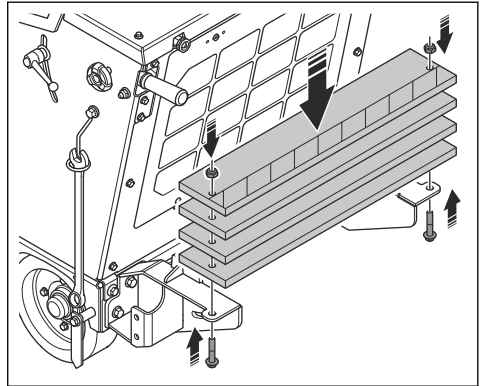
1. Remove the 2 nuts, 2 bolts and the weights.



2. Install the 5th wheel, the washer and the 2 nuts on the weight bracket.



3. Install the weight kit, the 2 bolts and the 2 nuts.



4. Install the cable for the 5th wheel. Refer to *To install the wiring harness* on page 11.

To remove and install the rear left wheel



WARNING: Make sure that the lifting equipment has the correct dimension.



WARNING: Do not lift a damaged product. Make sure that the lifting eye is correctly installed and not damaged.

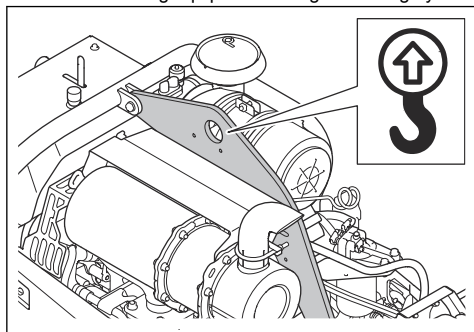


WARNING: Do not walk or stay below or near a lifted product.

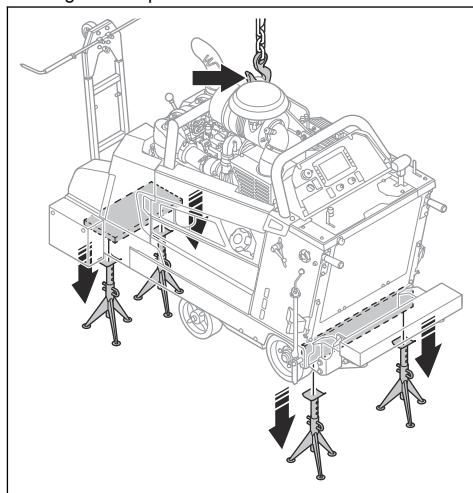


CAUTION: Do not use the operation handles to lift the product.

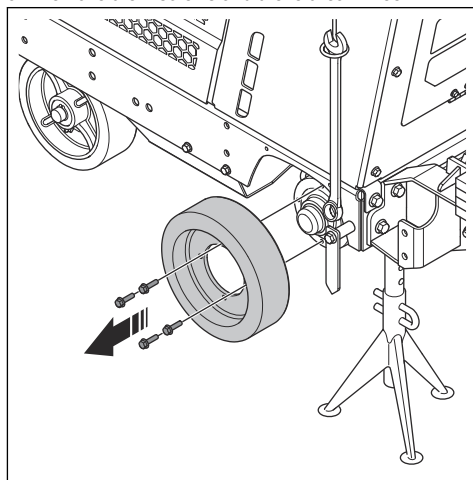
1. Attach the lifting equipment through the lifting eye.



2. Lift the product and lower it on to 4 jack stands. Make sure that the lifting equipment still supports the weight of the product.



3. Remove the 4 screws and the left rear wheel.

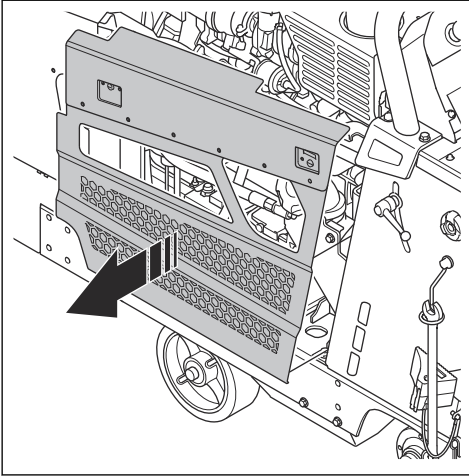


4. Install in the opposite sequence.

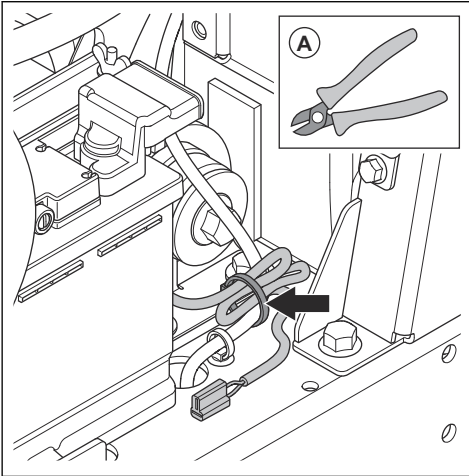
To install the wiring harness

1. Remove the rear left wheel. Refer to *To remove and install the rear left wheel* on page 11.

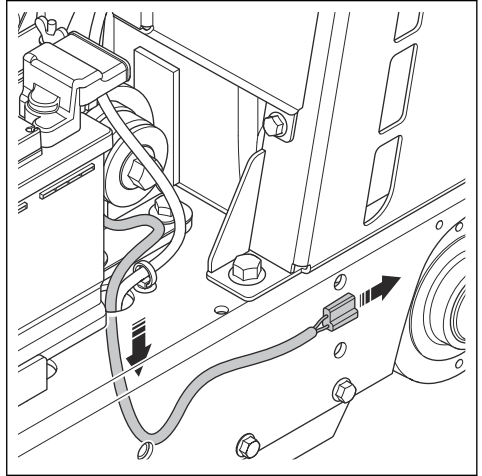
2. Remove the left side cover.



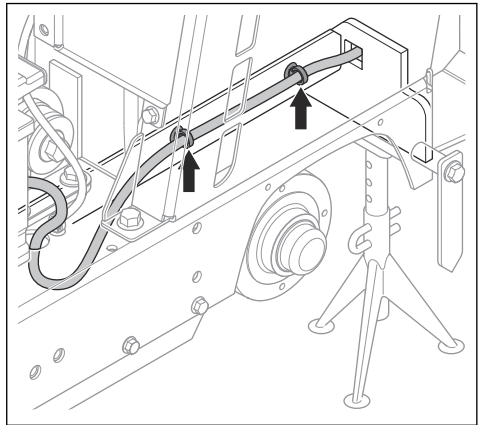
3. Cut the cable tie for the cables (A).



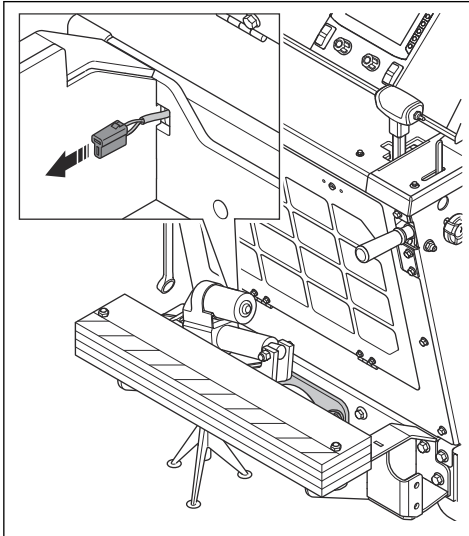
4. Put the cable for the 5th wheel through the cable hole on the floor of the frame.



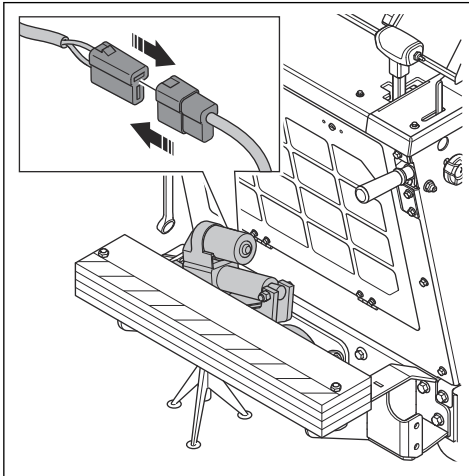
5. Use cable ties to put the cable against the plate above the rear left wheel.



6. Put the cable through the rear bottom plate of the of the product.



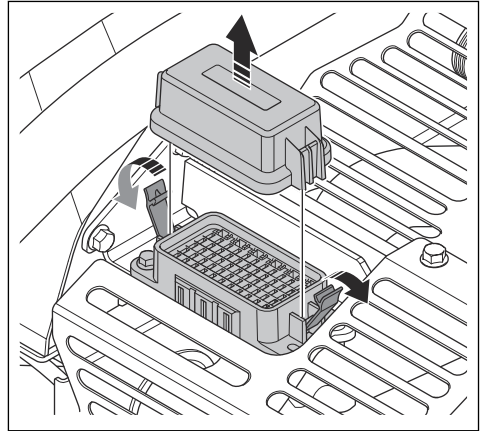
7. Connect the cable with the 5th wheel.



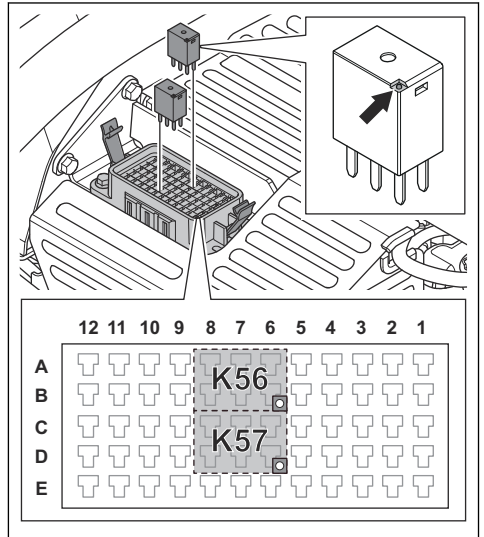
8. install the rear left wheel. Refer to *To remove and install the rear left wheel on page 11.*
9. Install the relays and fuse. Refer to *To install the relays and fuse on page 13.*
10. Select the settings for the 5th wheel. Refer to *To select the settings on the HMI on page 14.*

To install the relays and fuse

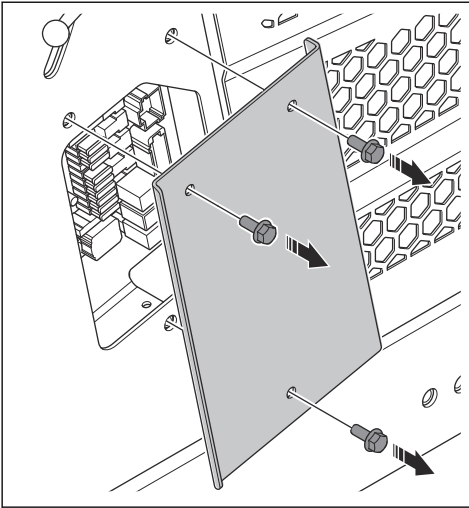
1. Open the relay box.



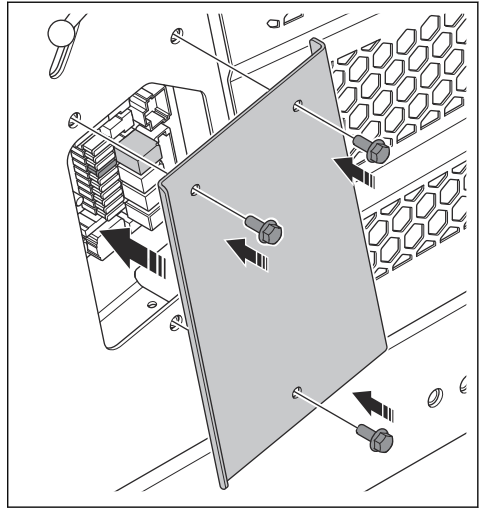
2. Install the 2 relays for the 5th wheel on position K56 and K57.



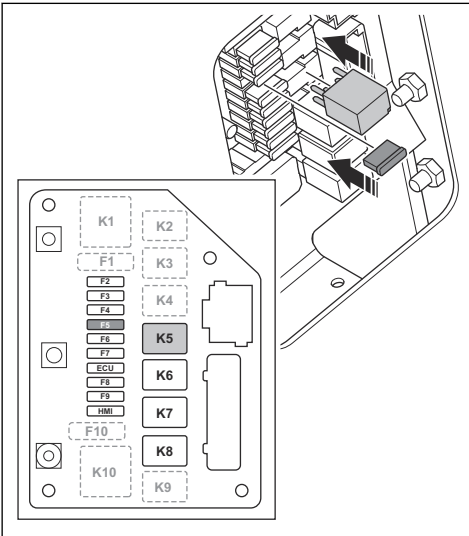
3. Remove the 3 screws and the cover for the PCB.



5. Install the 3 screws and the cover for the PCB.



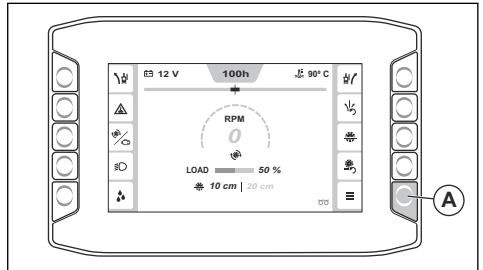
4. Install the relay on the position K5 and the fuse (25A) on the position F5.



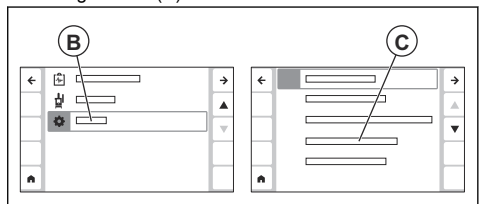
To select the settings on the HMI

Note: For more information about the HMI and its functions. Refer to the operators manual of the product.

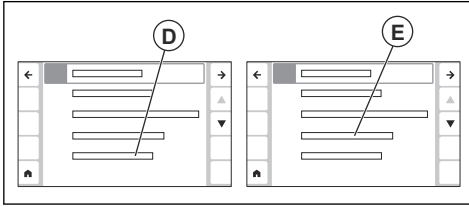
1. Push the button (A) button to go to the "Main menu".



2. Navigate to the "System menu" (B) and "Machine configuration" (C).



3. Navigate to the "Extra functions" (D) and select "5th wheel" (E).



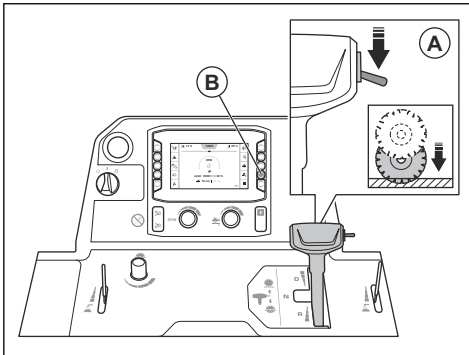
To adjust the 5th wheel



WARNING: Keep your feet away from the 5th wheel when you engage it. There is a risk of crush injuries.

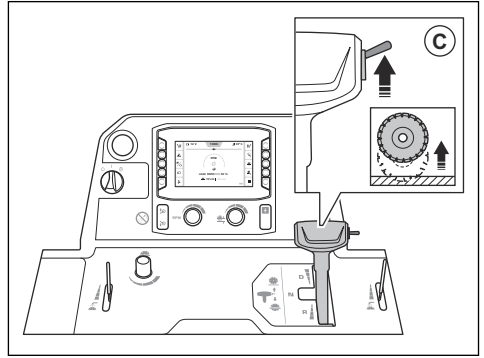
Note: Make sure to always adjust the 5th wheel when a new cutting blade with a different diameter is installed.

1. Park the product on a level surface
2. Install the diamond blade on the product.
3. Push down the switch (A) to lower the cutting blade until it touches the surface.



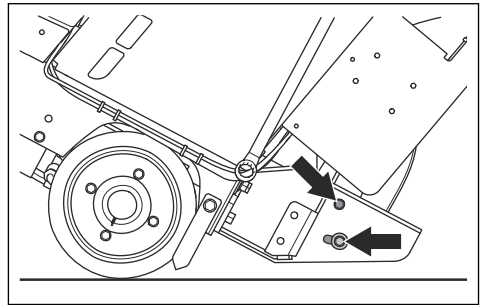
4. Push the button (B) to set the cutting depth value to 0.

5. Push up the switch (C) to lift the cutting blade 5–7 cm/2–2.7 in. above the surface.



WARNING: If you have a weight kit installed on the product, keep your legs away from the weight kit when you lift the cutting blade. There is a risk of injuries.

6. Loosen the 2 adjustment screws.



7. Adjust the 5th wheel until the wheel is flat to the surface.
8. Tighten the 2 adjustment screws.

Operation

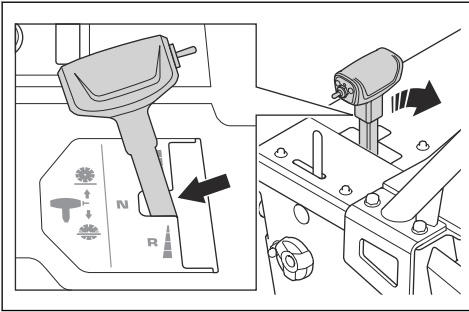
To use the 5th wheel



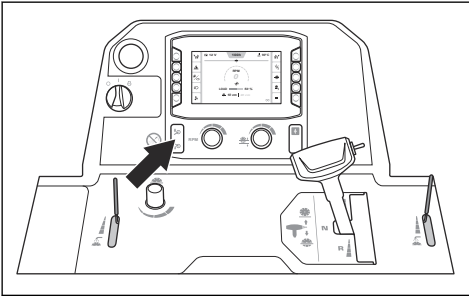
WARNING: Keep your feet away from the 5th wheel when you engage it. There is a risk of crush injuries.

1. Adjust the 5th wheel. Refer to *To adjust the 5th wheel on page 15.*

2. Set the drive control lever in the neutral position.



3. Push the 5th wheel button down to lower the 5th wheel until the rear drive wheels on the product lifts up approximately 1 cm/0.4 in. above the surface.



4. Make sure that the diamond blade does not touch the surface when the 5th wheel is engaged. The distance between the diamond blade and the surface must be 3–5 cm/1–2 in. when the 5th wheel has lifted the rear drive wheels from the surface.
5. To engage the 5th wheel, push up the switch to lift or lower the cutting blade until the rear wheels do not touch the surface.



WARNING: If you have a weight kit installed on the product, keep your legs away from the weight kit when you lift the cutting blade. There is a risk of injuries.

6. To disengage the 5th wheel, push down the switch to lift or lower the cutting blade until the rear wheels touch the surface.

Maintenance

Maintenance schedule

* = General maintenance done by the operator. The instructions are not given in this operator's manual.

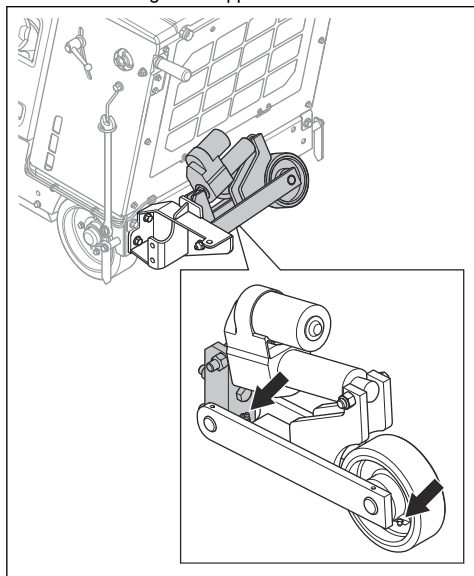
X = The instructions are given in this operator's manual.

O = The instructions are not given in this operator's manual. Let an approved service agent do the maintenance.

Maintenance	Daily	50h
Clean the external surfaces of the product.	X	
Examine the product for damages.	X	
Lubricate the 5th wheel. Refer to <i>To lubricate the product on page 17.</i>		X

To lubricate the product

- Lubricate the grease nipples on the 5th wheel.



Disposal

Obey the local recycling requirements and applicable regulations.

Contenido

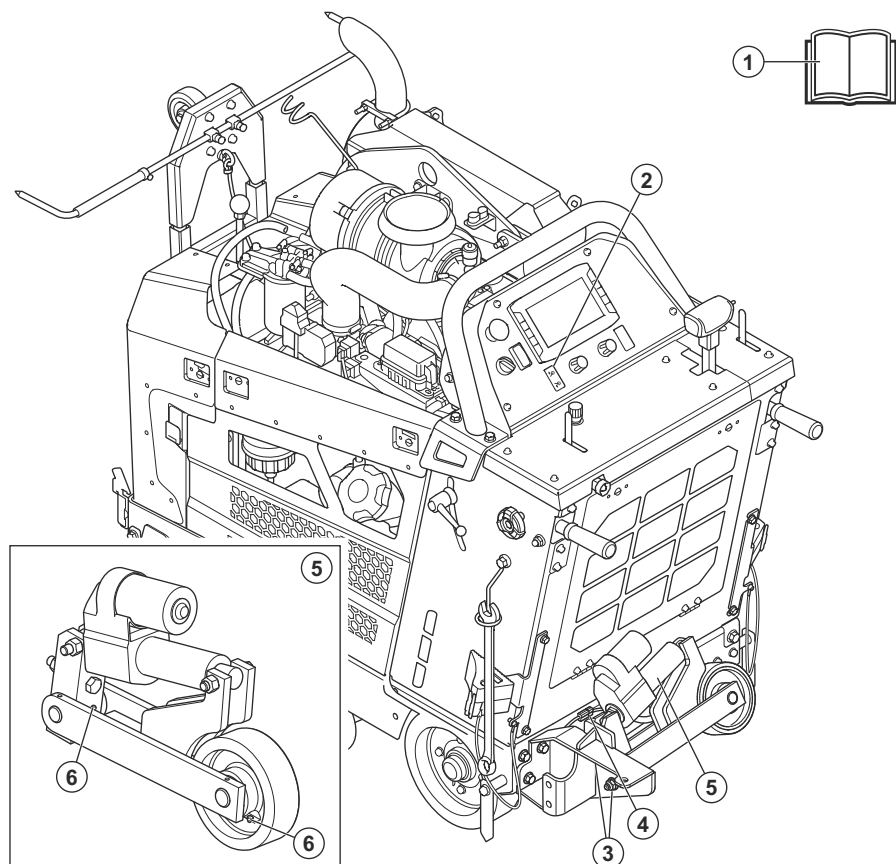
Introducción.....	19	Mantenimiento.....	34
Seguridad.....	24	Eliminación.....	34
Montaje.....	24	Declaración de conformidad.....	35
Funcionamiento.....	32		

Introducción

Descripción del producto

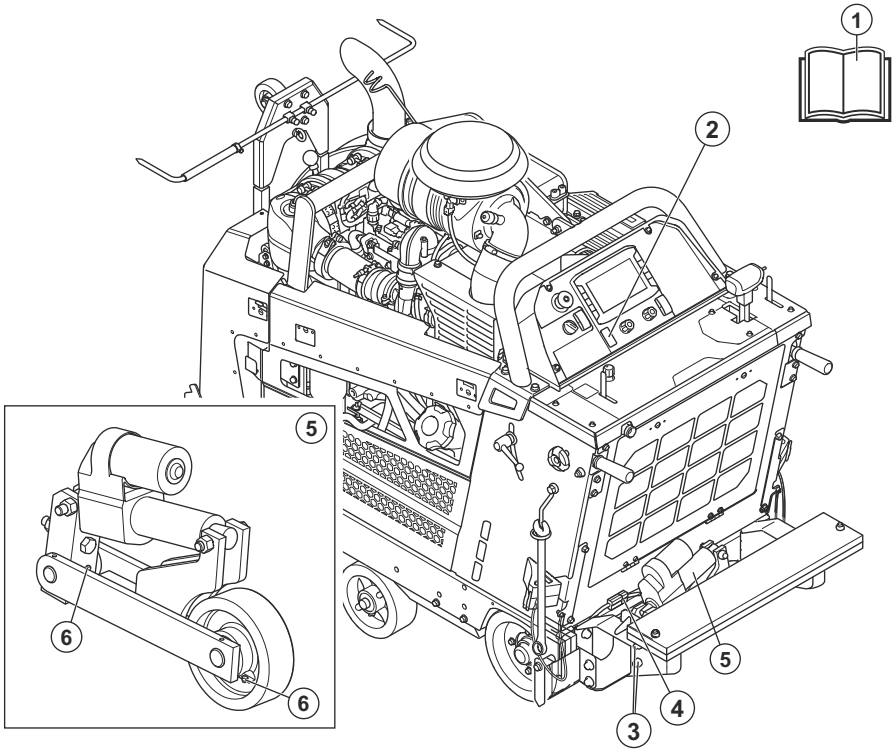
La 5.ª rueda permite al usuario girar el producto sin necesidad de levantarlo. Esto reduce el riesgo de fatiga.

Descripción del producto (FS 5000, FS 7000 [disco inferior a 1000 mm])



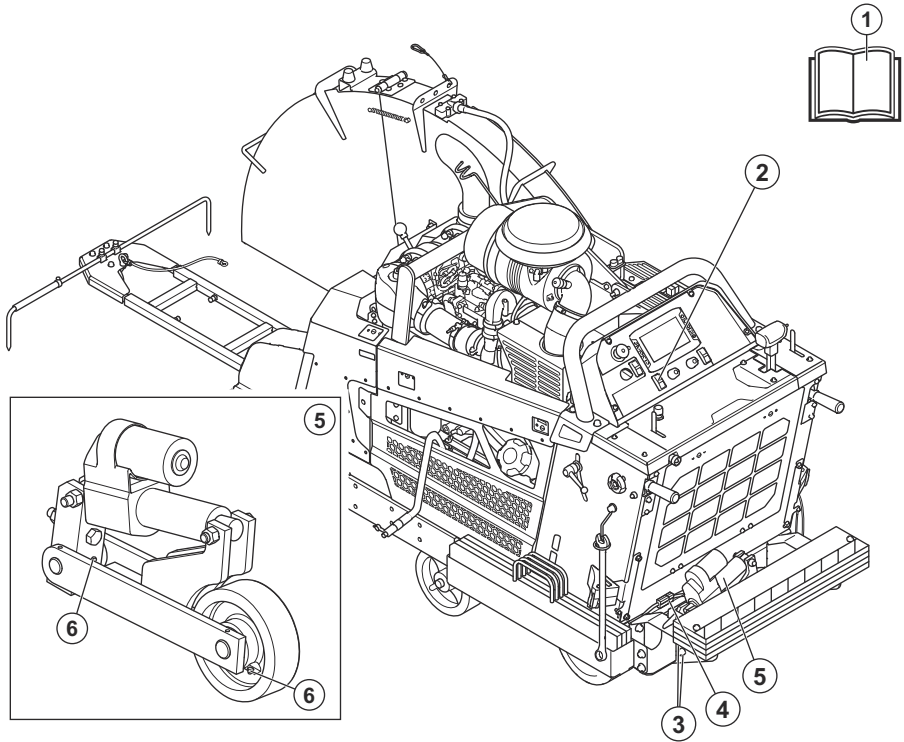
1. Manual de usuario
2. Interruptor de 5.ª rueda
3. Tornillos de instalación
4. Cable de 5.ª rueda
5. 5.ª rueda
6. Punto de lubricación

Descripción del producto (FS 7000D [disco de 1000 mm])



1. Manual de usuario
2. Interruptor de 5.ª rueda
3. Tornillos de instalación
4. Cable de 5.ª rueda
5. 5.ª rueda
6. Punto de lubricación

Descripción del producto (FS 7000DL)



1. Manual de usuario
2. Interruptor de 5.ª rueda
3. Tornillos de instalación
4. Cable de 5.ª rueda
5. 5.ª rueda
6. Punto de lubricación



Lea atentamente el manual y asegúrese de que entiende las instrucciones antes de utilizar el producto.



El producto cumple con las directivas CE vigentes.

Símbolos que aparecen en el producto



ADVERTENCIA: Este producto puede ser peligroso y ocasionar daños graves o mortales tanto al usuario como a cualquier otra persona. Tenga cuidado y utilice el producto correctamente.








Riesgo de aplastamiento del pie. Mantenga todas las partes del cuerpo alejadas de la 5.ª rueda.

Nota: Los demás símbolos y etiquetas que aparecen en el producto corresponden a requisitos de homologación específicos en algunos mercados.

Placa de identificación


Solo para el kit de instalación en campo.

 HUSQVARNA AB. SE-561 82 HUSKVARNA, SWEDEN www.husqvarnaconstruction.com	
Model	
Serial no.	
Date	
   	MADE IN USA

1
2
3

1. Tipo de producto
2. Número de serie
3. Año/semana de producción

Proposición 65 de California

 WARNING
<p>This product contains or emits a chemical known to the State of California to cause cancer or birth defects or other reproductive harm.</p>

Daños en el producto

No nos hacemos responsables de los daños que pueda sufrir el producto si:

- El producto se ha reparado incorrectamente.
- El producto se ha utilizado incorrectamente.
- El producto se ha reparado con piezas que no eran del fabricante o no autorizadas por el fabricante.
- El producto tiene un accesorio que no es del fabricante o no está autorizado por este.
- El producto no se ha reparado en un centro de servicio autorizado o por un organismo homologado.

Seguridad

Definiciones de seguridad

Las definiciones siguientes indican el nivel de gravedad para cada palabra de señalización de riesgo.



ADVERTENCIA: Lesiones a personas.



PRECAUCIÓN: Daños en el producto.

Nota: Esta información hace que el producto sea más fácil de usar.

Montaje

General



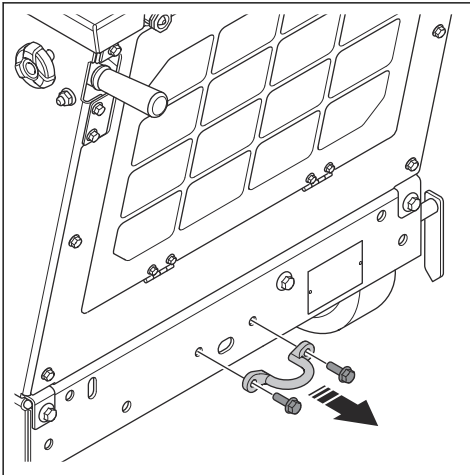
ADVERTENCIA: Pare el motor. Pulse el botón STOP de la máquina ubicado en el panel de control para evitar el arranque accidental durante el mantenimiento.

Nota: Los modelos FS 5000D, FS 7000D, FS 7000DL presentan diferentes dimensiones de disco. La instalación de la 5th Wheel es diferente si el tamaño del disco es de 1000 mm o inferior a 1000 mm.

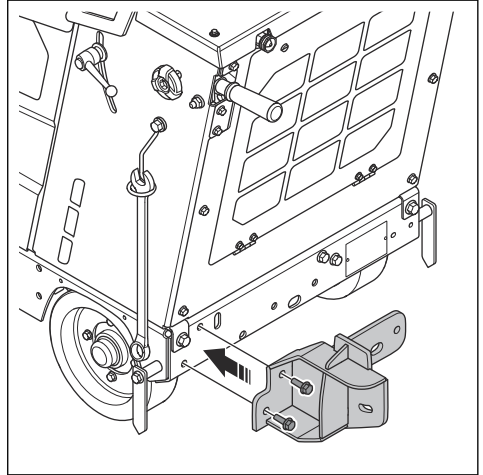
FS 5000D/FS 7000D (inferior a 1000 mm)

Instalación de la 5.ª rueda

1. Retire los 2 pernos y el soporte de amarre trasero.

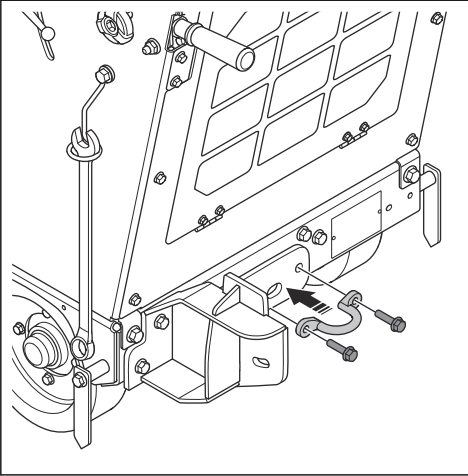


2. Instale el soporte y los 2 pernos.

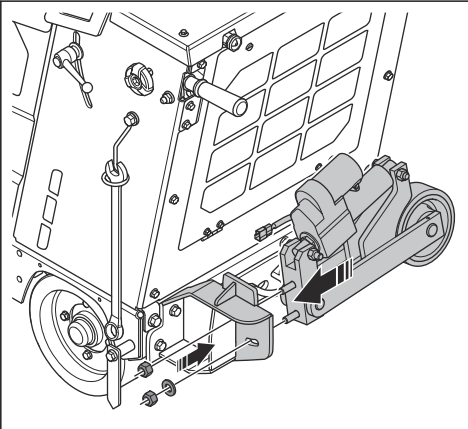


Nota: Utilice los 2 pernos más grandes del kit de instalación.

3. Coloque los 2 pernos y el soporte de amarre trasero.



4. Coloque la 5.ª rueda, la arandela y las 2 tuercas en el soporte.

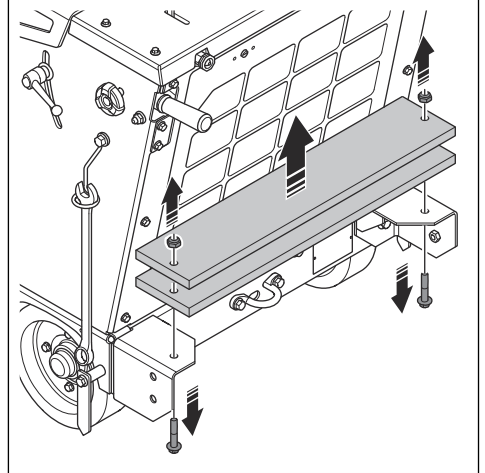


5. Coloque el cable de la 5.ª rueda. Consulte *Instalación del mazo de cables en la página 28.*

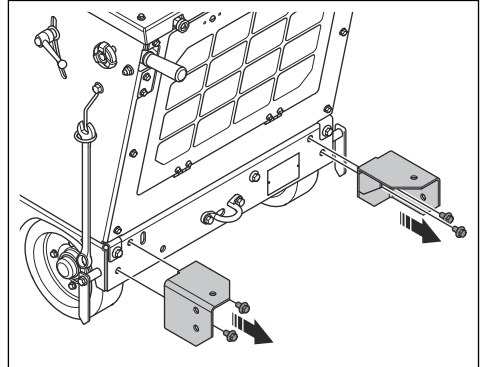
FS 7000D (1000 mm)

Instalación de la 5.ª rueda

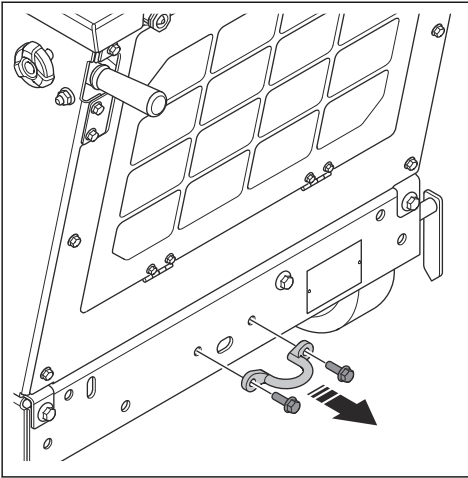
1. Retire las 2 tuercas, los 2 pernos y los contrapesos.



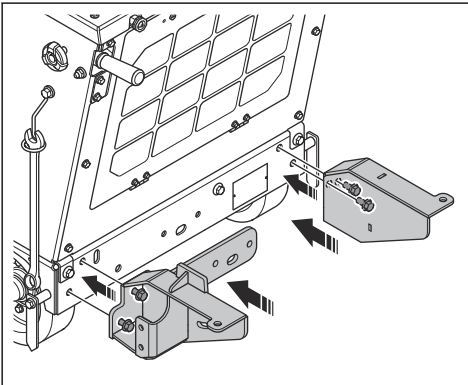
2. Retire los 4 pernos y los 2 soportes.



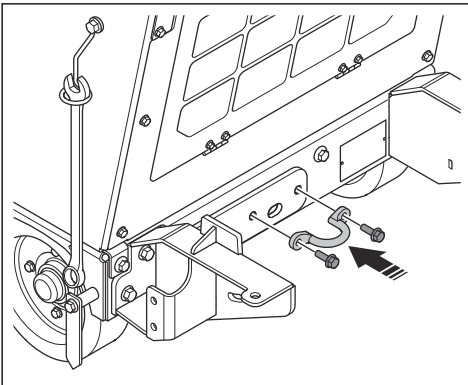
3. Retire los 2 pernos y el soporte de amarre trasero.



4. Instale los 2 soportes para la 5.ª rueda y los 4 pernos.

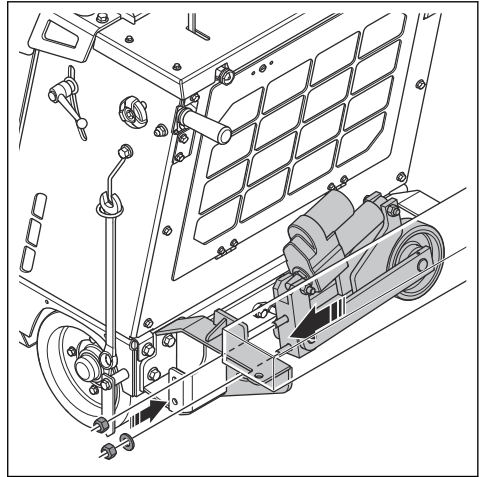


5. Coloque los 2 pernos y el soporte de amarre trasero.

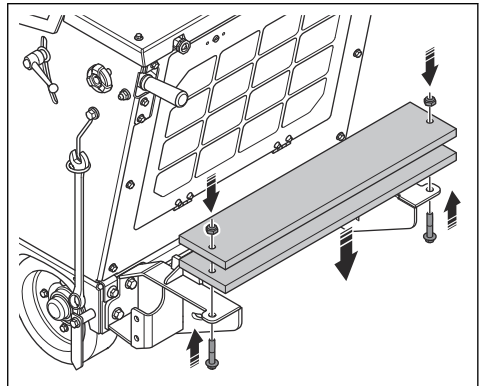


Nota: Utilice los 2 pernos más grandes del kit de instalación.

6. Coloque la 5.ª rueda, la arandela y las 2 tuercas en el soporte del contrapeso.



7. Instale el kit de contrapesos, los 2 pernos y las 2 tuercas.

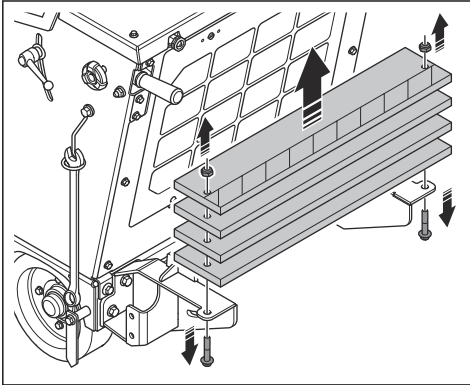


8. Coloque el cable de la 5.ª rueda. Consulte *Instalación del mazo de cables en la página 28.*

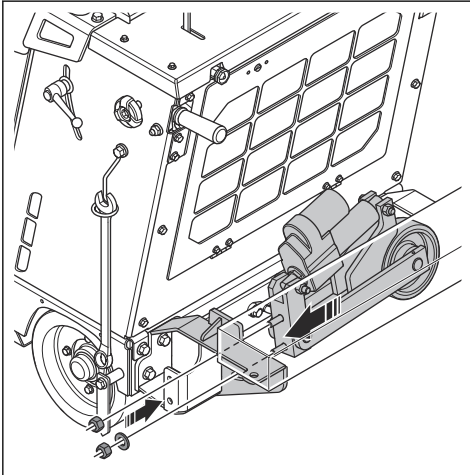
FS 7000DL

Instalación de la 5.ª rueda

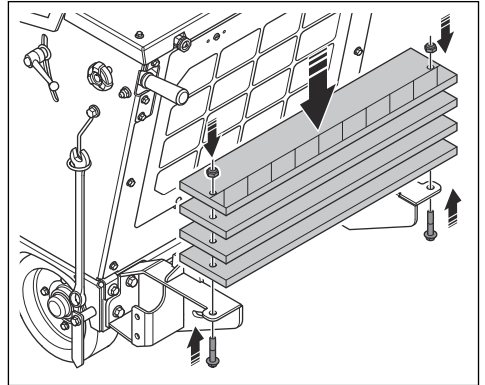
1. Retire las 2 tuercas, los 2 pernos y los contrapesos.



2. Coloque la 5.ª rueda, la arandela y las 2 tuercas en el soporte del contrapeso.



3. Instale el kit de contrapesos, los 2 pernos y las 2 tuercas.



4. Coloque el cable de la 5.ª rueda. Consulte *Instalación del mazo de cables en la página 28.*

Desmontaje y montaje de la rueda trasera izquierda



ADVERTENCIA: Asegúrese de que el equipo de elevación tenga las dimensiones adecuadas.



ADVERTENCIA: No eleve un producto dañado. Asegúrese de que la argolla de elevación esté correctamente instalada y de que no esté dañada.

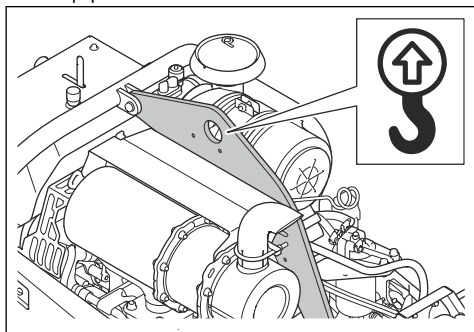


ADVERTENCIA: No pase por debajo ni cerca de un producto elevado.

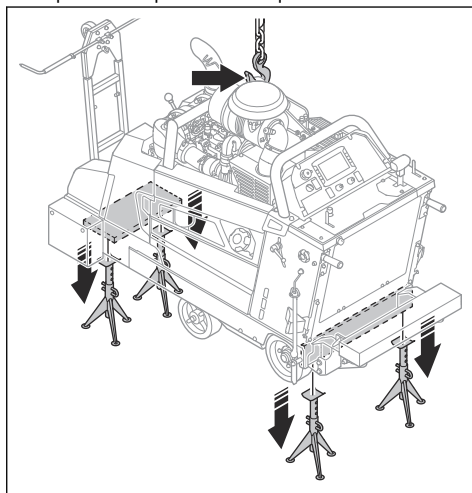


PRECAUCIÓN: No use el manillar para levantar el producto.

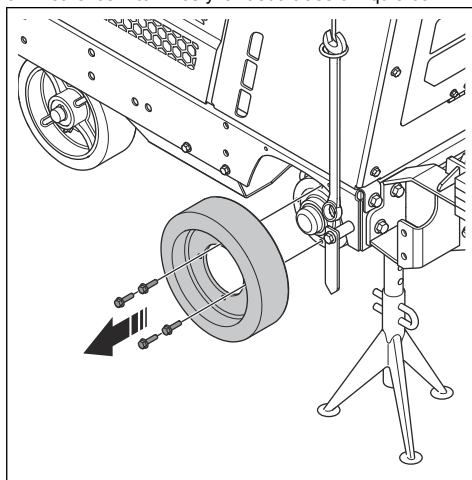
1. Use la argolla de elevación para sujetar el producto al equipo de elevación.



2. Eleve la máquina y apóyela sobre 4 borriquetas. Asegúrese de que el equipo de elevación siga soportando el peso de la máquina.



3. Retire los 4 tornillos y la rueda trasera izquierda.

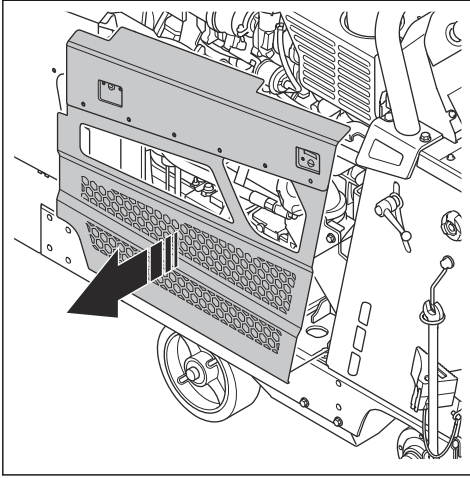


4. Para el montaje, efectúe el mismo procedimiento en el orden inverso.

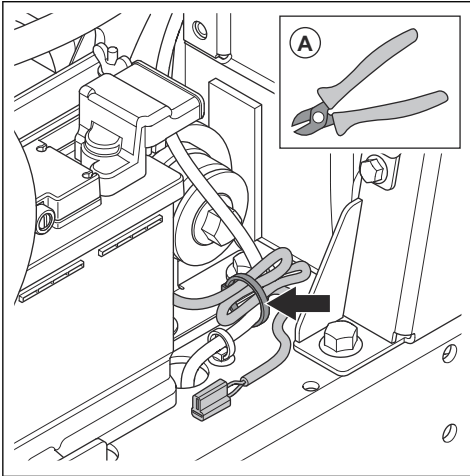
Instalación del mazo de cables

1. Retire la rueda trasera izquierda. Consulte *Desmontaje y montaje de la rueda trasera izquierda en la página 28.*

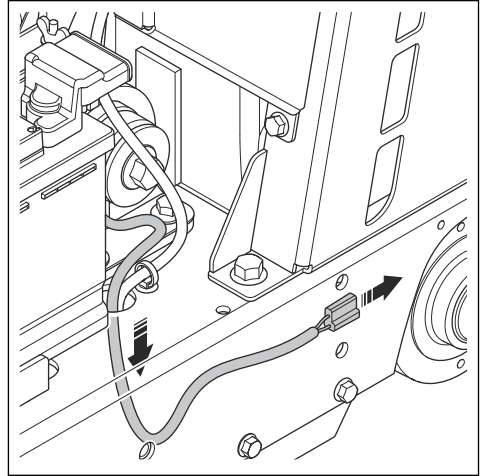
2. Desmonte la cubierta lateral izquierda.



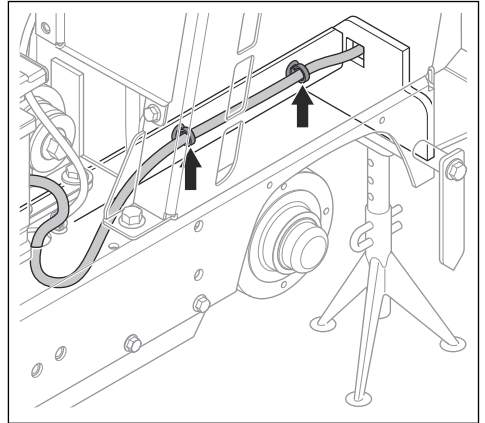
3. Corte la brida de los cables (A).



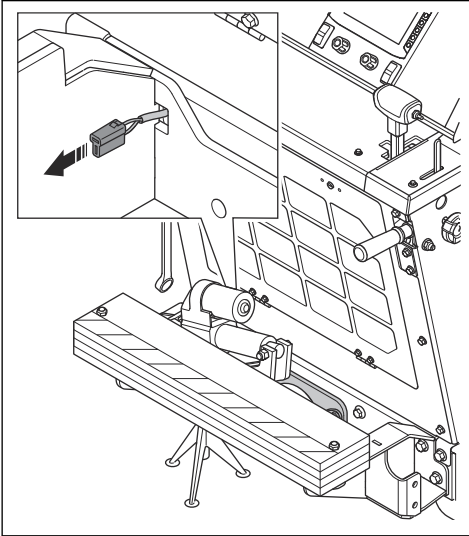
4. Pase el cable de la 5.ª rueda por el orificio para cables situado en la parte inferior del bastidor.



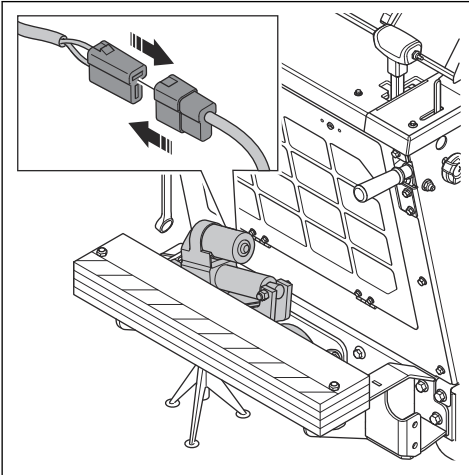
5. Fije el cable a la placa situada sobre la rueda trasera izquierda con bridas.



6. Pase el cable a través de la placa inferior trasera de la máquina.



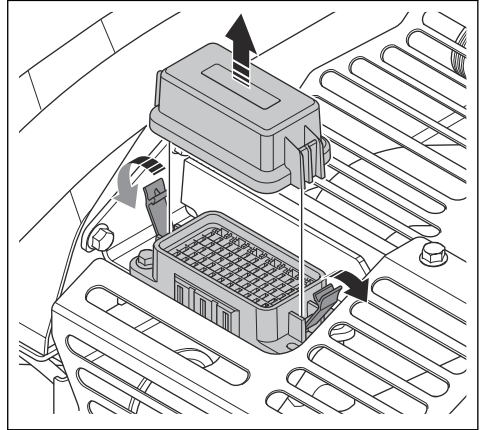
7. Conecte el cable a la 5.ª rueda.



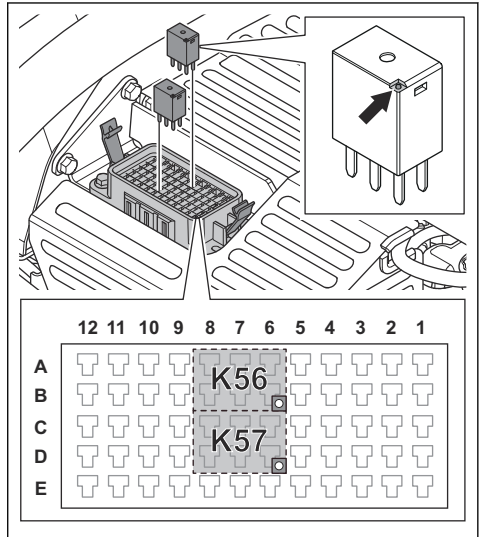
8. Instale la rueda trasera izquierda. Consulte *Desmontaje y montaje de la rueda trasera izquierda en la página 28*.
9. Instale los relés y el fusible. Consulte *Instalación de los relés y el fusible en la página 30*.
10. Seleccione los ajustes para la 5.ª rueda. Consulte *Selección de los ajustes en la HMI en la página 31*.

Instalación de los relés y el fusible

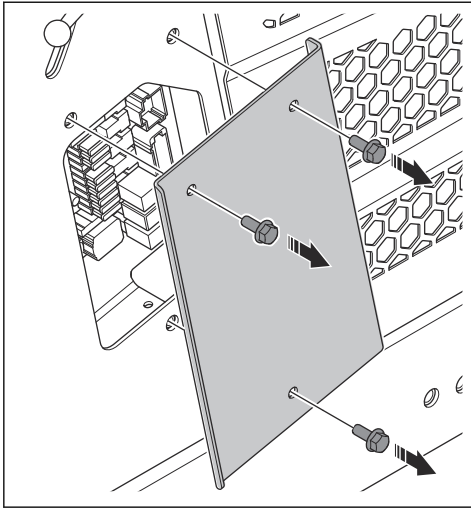
1. Abra la caja de relés.



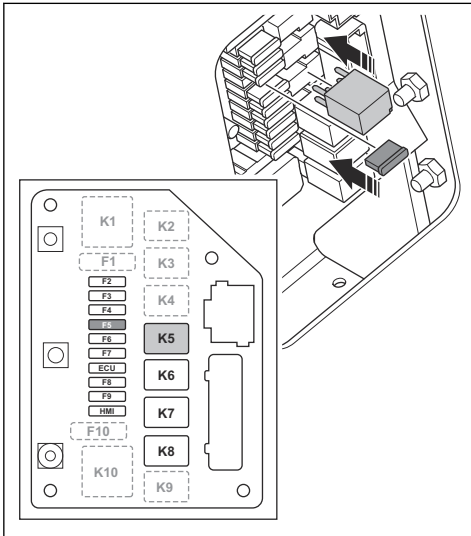
2. Instale los 2 relés de la 5.ª rueda en las posiciones K56 y K57.



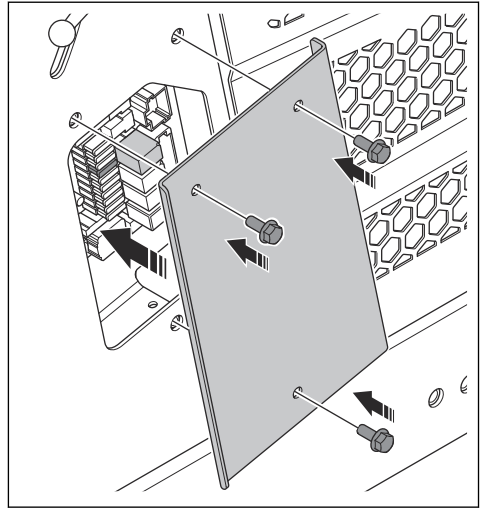
3. Retire los 3 tornillos y la cubierta de la PCB.



4. Instale el relé en la posición K5 y el fusible (25 A) en la posición F5.



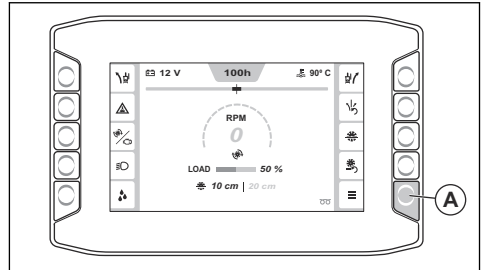
5. Coloque los 3 tornillos y la cubierta de la PCB.



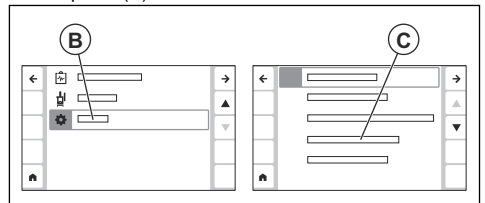
Selección de los ajustes en la HMI

Nota: Para obtener más información sobre la interfaz persona-máquina (HMI) y sus funciones, consulte el manual de usuario del producto.

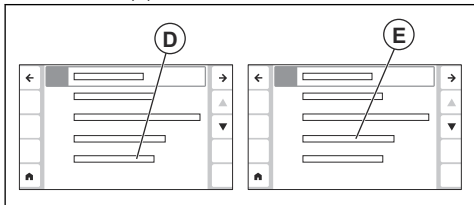
1. Pulse el botón (A) para acceder al menú principal.



2. Vaya al menú del sistema (B) y "Configuración de la máquina" (C).



3. Vaya a "Funciones adicionales" (D) y seleccione "5.ª rueda" (E).



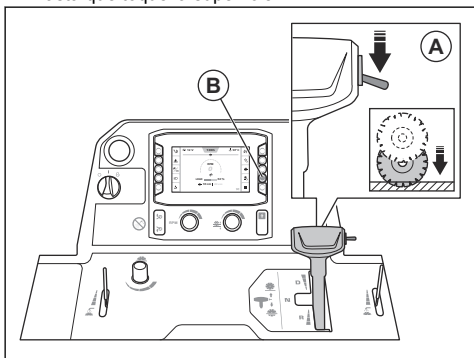
Ajuste de la 5.ª rueda



ADVERTENCIA: Mantenga los pies alejados de la 5.ª rueda al acoplarla. Existe el riesgo de lesiones por aplastamiento.

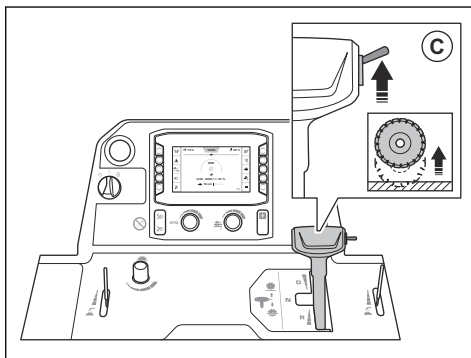
Nota: Compruebe siempre que la 5.ª rueda esté correctamente ajustada al instalar un disco de corte con un diámetro diferente.

1. Coloque la máquina sobre una superficie nivelada.
2. Instale el disco diamantado en la máquina.
3. Pulse el interruptor (A) para bajar el disco de corte hasta que toque la superficie.



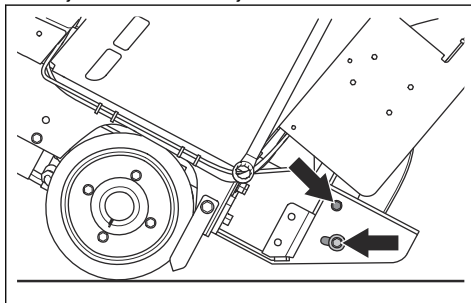
4. Pulse el botón (B) para ajustar el valor de profundidad de corte a 0.

5. Presione hacia arriba el interruptor (C) para elevar el disco de corte 5-7 cm (2-2,7 pulg.) por encima del suelo.



ADVERTENCIA: Si el producto está equipado con un kit de contrapesos, aleje las piernas de dicho kit cuando suba el disco de corte. Existe el riesgo de sufrir lesiones.

6. Afloje los 2 tornillos de ajuste.



7. Ajuste la 5ª rueda de manera que quede plana con respecto a la superficie.
8. Apriete los 2 tornillos de ajuste.

Funcionamiento

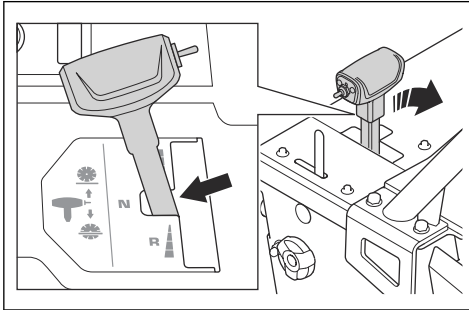
Uso de la 5.ª rueda



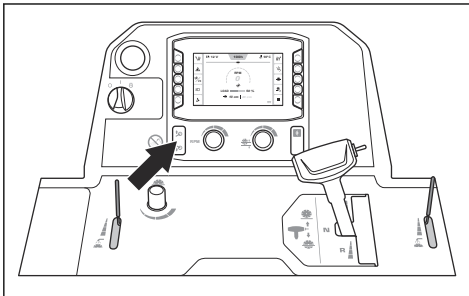
ADVERTENCIA: Mantenga los pies alejados de la 5.ª rueda al acoplarla. Existe el riesgo de lesiones por aplastamiento.

1. Ajuste la 5ª rueda. Consulte *Ajuste de la 5.ª rueda en la página 32*.

- Coloque la palanca de transmisión en la posición neutra.



- Pulse el botón de la 5.^a rueda para bajarla hasta que las ruedas motrices traseras de la máquina se eleven aproximadamente 1 cm (0,4 pulg.) por encima de la superficie.



- Asegúrese de que el disco diamantado no entre en contacto con la superficie al acoplar la 5.^a rueda. La distancia entre el disco diamantado y la superficie debe ser de 3 a 5 cm (de 1 a 2 pulg.) cuando la 5.^a rueda haya levantado las ruedas motrices traseras de la superficie.
- Para acoplar la 5.^a rueda, presione el interruptor hacia arriba para subir o bajar el disco de corte hasta que las ruedas traseras dejen de estar en contacto con el suelo.



ADVERTENCIA: Si el producto está equipado con un kit de contrapesos, aleje las piernas de dicho kit cuando suba el disco de corte. Existe el riesgo de sufrir lesiones.

- Para desacoplar la 5.^a rueda, presione el interruptor hacia abajo para subir o bajar el disco de corte hasta que las ruedas traseras entren en contacto con el suelo.

Mantenimiento

Programa de mantenimiento

* = Mantenimiento general realizado por el usuario.
Estas instrucciones no se indican en este manual de usuario.

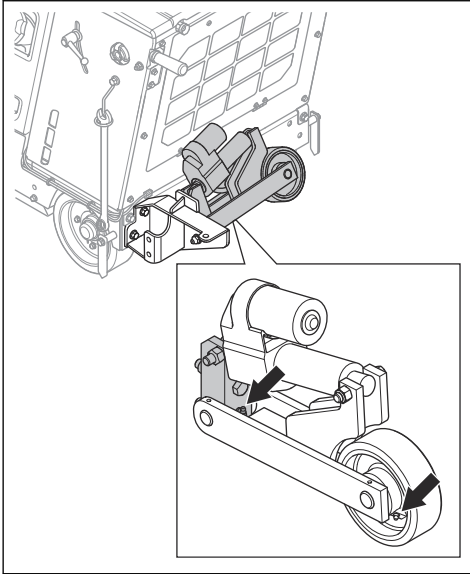
X = Estas instrucciones se indican en este manual de usuario.

O = Estas instrucciones no se indican en este manual de usuario. Lleve el producto a un taller de servicio homologado para realizar el mantenimiento.

Mantenimiento	Diario	50 horas
Inspeccionar las superficies externas del producto.	X	
Examine el producto para comprobar si presenta daños.	X	
Lubrique la 5. ^a rueda Consulte <i>Lubricación del producto en la página 34.</i>		X

Lubricación del producto

- Lubrique las boquillas de engrase de la 5.^a rueda.



Eliminación

Respete los requisitos de reciclaje locales y las normas aplicables.

Sommaire

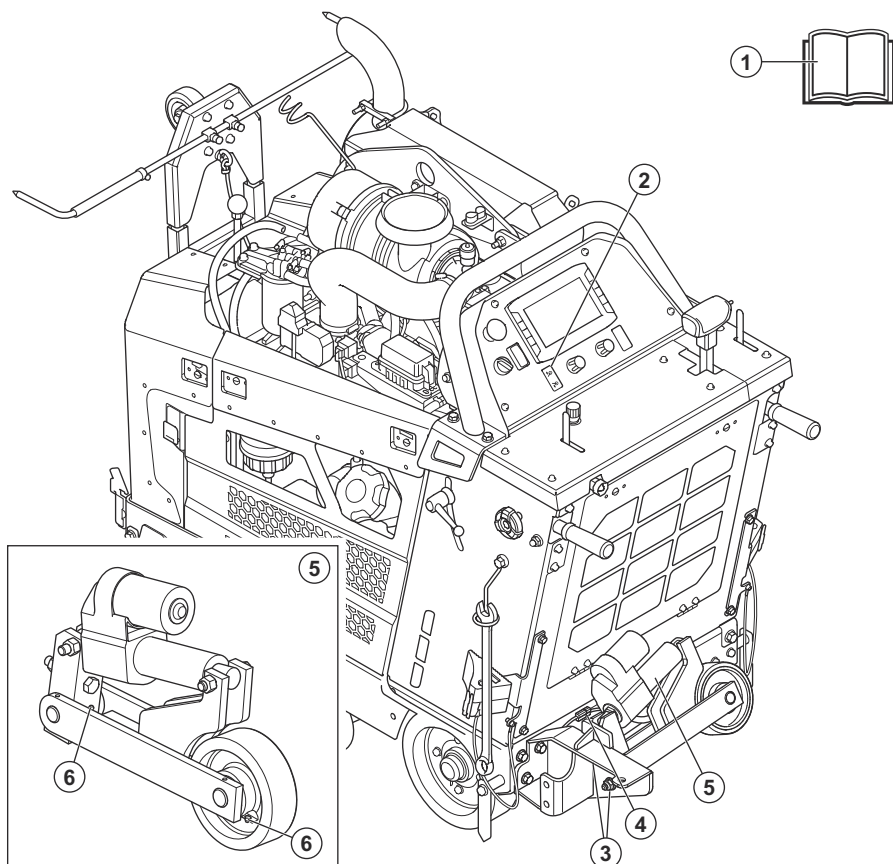
Introduction.....	36	Entretien.....	51
Sécurité.....	41	Mise au rebut.....	51
Montage.....	41	Déclaration de conformité.....	52
Fonctionnement.....	49		

Introduction

Description du produit

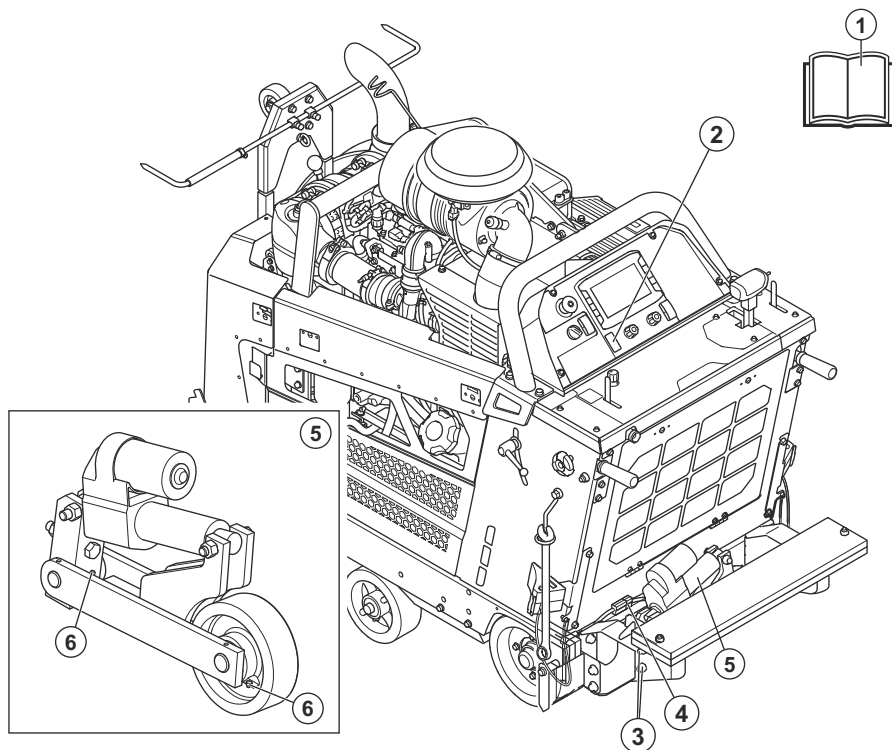
La 5e roue permet à l'opérateur de faire pivoter le produit sans le soulever. Cela réduit le risque de fatigue pour l'opérateur.

Présentation du produit (FS 5000, FS 7000 (disque < 1 000 mm))

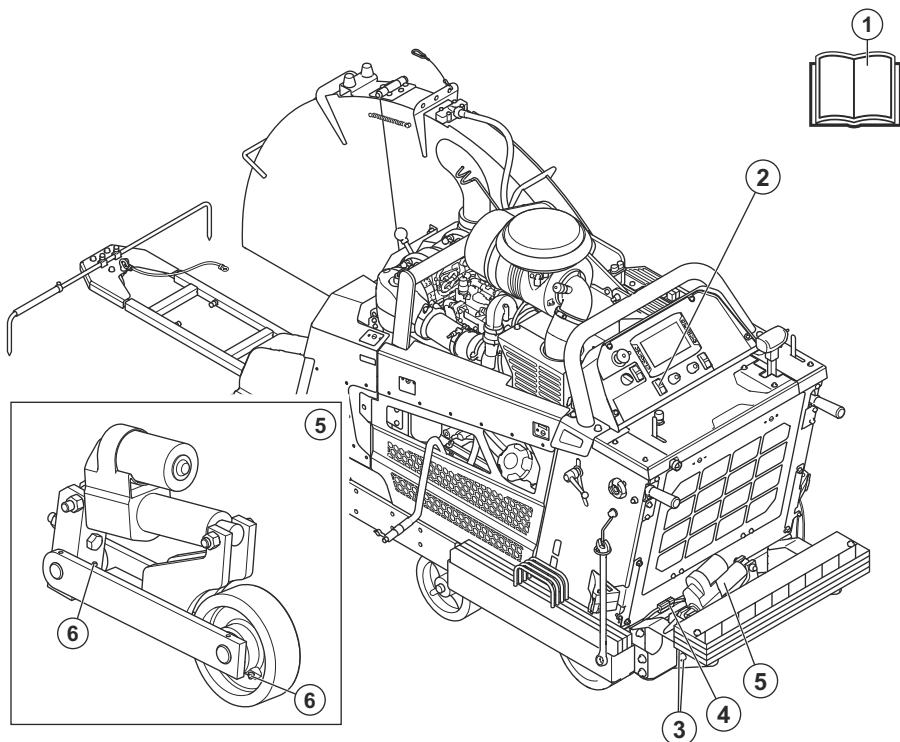


1. Manuel d'utilisation
2. Commutateur pour 5e roue
3. Vis d'installation
4. Câble pour 5e roue
5. 5e roue
6. Point de lubrification

Présentation du produit (FS 7000D (disque de 1 000 mm))



Présentation du produit (FS 7000DL)



1. Manuel d'utilisation
2. Commutateur pour 5e roue
3. Vis d'installation
4. Câble pour 5e roue
5. 5e roue
6. Point de lubrification



Lisez avec attention le manuel d'utilisation et assurez-vous de bien comprendre les instructions avant d'utiliser ce produit.



Le produit est conforme aux directives CE en vigueur.

Symboles concernant le produit



AVERTISSEMENT : ce produit peut être dangereux et causer des blessures graves, voire mortelles, à l'opérateur ou à d'autres personnes. Soyez prudent et utilisez le produit correctement.







Risque d'écrasement des pieds.
Maintenez les parties du corps à l'écart de l'attelage.

Remarque: Les autres symboles/autocollants présents sur le produit concernent des exigences de certification spécifiques à certains marchés.

Plaque signalétique


Uniquement pour le kit d'installation sur le terrain.

 HUSQVARNA AB, SE-561 82 HUSKVARNA, SWEDEN www.husqvarnaconstruction.com	
Model	<input type="text"/>
Serial no.	<input type="text"/>
Date	<input type="text"/>
  	<input type="text"/> MADE IN USA

1
2
3

1. Type de produit
2. Numéro de série
3. Année/semaine de production

Loi Proposition 65 (Californie)

 WARNING
<p>This product contains or emits a chemical known to the State of California to cause cancer or birth defects or other reproductive harm.</p>

Endommagement du produit

Nous ne sommes pas responsables des dommages subis par le produit si :

- le produit n'est pas correctement réparé ;
- le produit n'est pas correctement utilisé ;
- le produit est réparé avec des pièces qui ne proviennent pas du fabricant ou qui ne sont pas homologuées par le fabricant ;
- le produit est équipé d'un accessoire qui ne provient pas du fabricant ou qui n'est pas homologué par le fabricant ;
- le produit n'est pas réparé par un atelier agréé ou par une autorité homologuée.

Sécurité

Définitions de sécurité

Les définitions ci-dessous indiquent le niveau de gravité pour chaque mention d'avertissement.



AVERTISSEMENT: Blessures aux personnes.



REMARQUE: Dommages au produit.

Remarque: Cette information facilite l'utilisation du produit.

Montage

Général



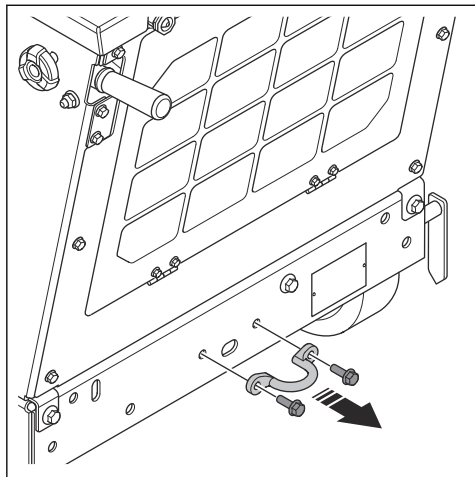
AVERTISSEMENT: arrêtez le moteur. Appuyez sur le bouton d'arrêt de la machine sur le panneau de commande pour empêcher tout démarrage accidentel pendant l'entretien.

Remarque: les scies FS 5000D, FS 7000D, FS 7000DL présentent des disques de dimensions différentes. L'installation de la 5th Wheel varie pour un disque de 1 000 mm et pour un disque < 1 000 mm.

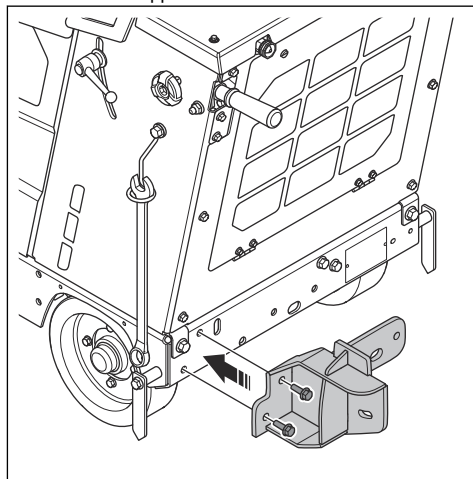
FS 5000D/FS 7000D (< 1000 mm)

Installation de la 5e roue

1. Retirez les 2 boulons et le support d'arrimage arrière.

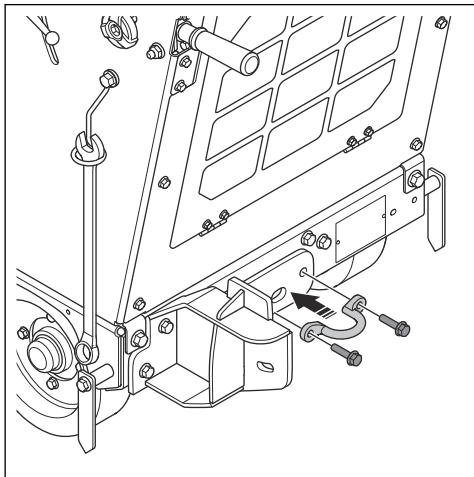


2. Installez le support et les 2 boulons.

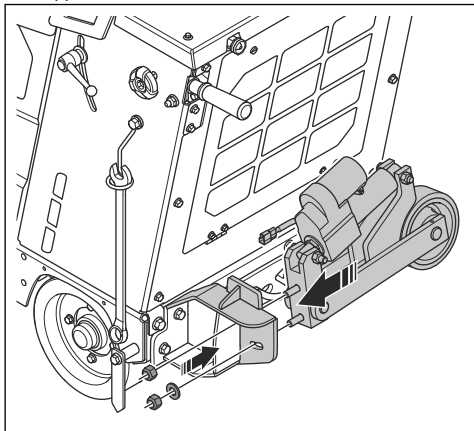


Remarque: veillez à installer les 2 boulons les plus grands du kit d'installation.

3. Installez les 2 boulons et le support d'arrimage arrière.



4. Installez la 5e roue, la rondelle et les 2 écrous sur le support.

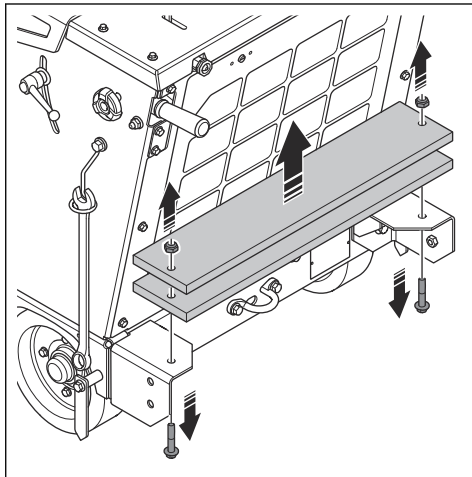


5. Installez le câble pour la 5e roue. Reportez-vous à la section *Installation du faisceau de câblage* à la page 45.

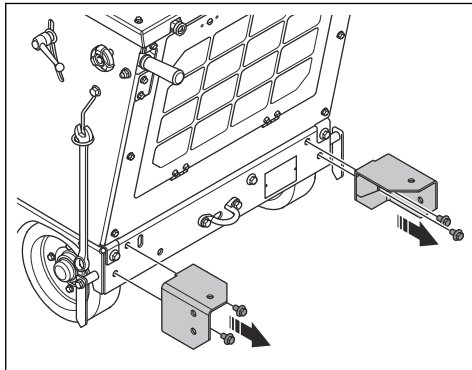
FS 7000D (1 000 mm)

Installation de la 5e roue

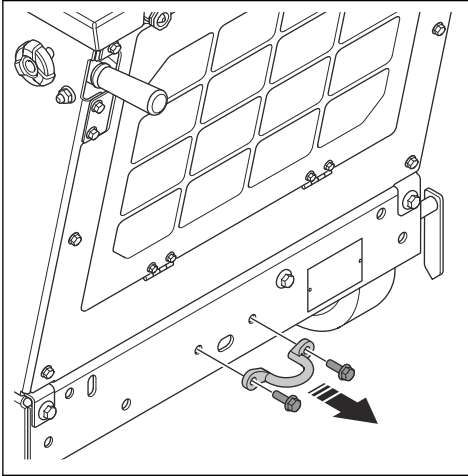
1. Retirez les 2 écrous, les 2 boulons et les poids.



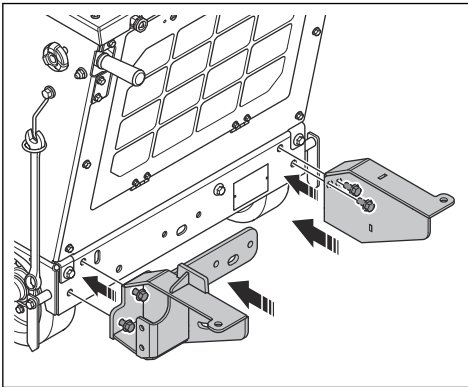
2. Retirez les 4 boulons et les 2 supports.



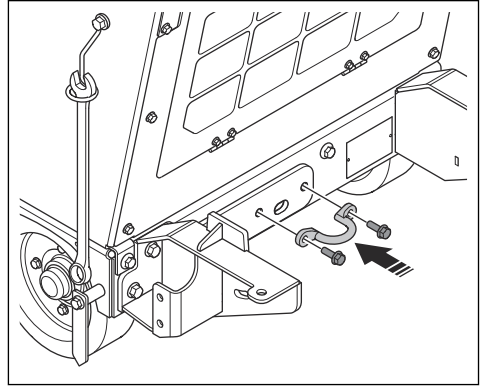
3. Retirez les 2 boulons et le support d'arrimage arrière.



4. Installez les 2 supports pour la 5e roue et les 4 boulons.

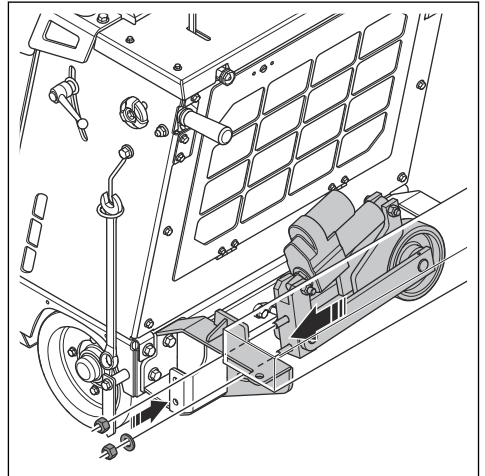


5. Installez les 2 boulons et le support d'arrimage arrière.

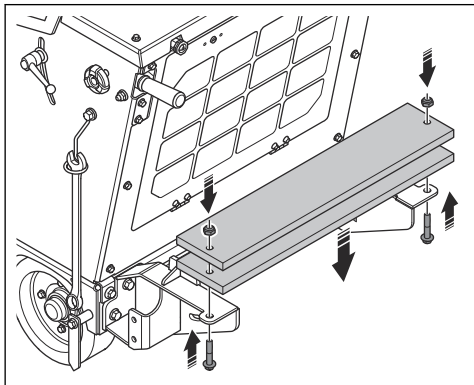


Remarque: veillez à installer les 2 boulons les plus grands du kit d'installation.

6. Installez la 5e roue, la rondelle et les 2 écrous sur le support de poids.



7. Installez le kit de lestage, les 2 boulons et les 2 écrous.

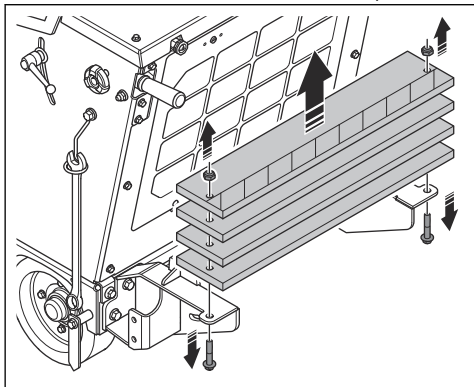


8. Installez le câble pour la 5e roue. Reportez-vous à la section *Installation du faisceau de câblage à la page 45*.

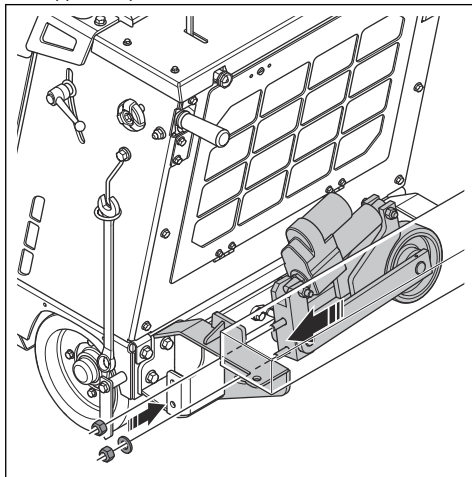
FS 7000DL

Installation de la 5e roue

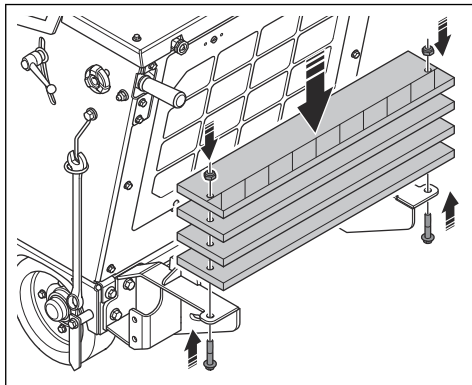
1. Retirez les 2 écrous, les 2 boulons et les poids.



2. Installez la 5e roue, la rondelle et les 2 écrous sur le support de poids.



3. Installez le kit de lestage, les 2 boulons et les 2 écrous.



4. Installez le câble pour la 5e roue. Reportez-vous à la section *Installation du faisceau de câblage à la page 45*.

Retrait et installation de la roue arrière gauche



AVERTISSEMENT: assurez-vous que le matériel de levage est de dimensions appropriées.



AVERTISSEMENT: ne soulevez pas un produit endommagé. Vérifiez que le boulon de levage est bien fixé et en bon état.

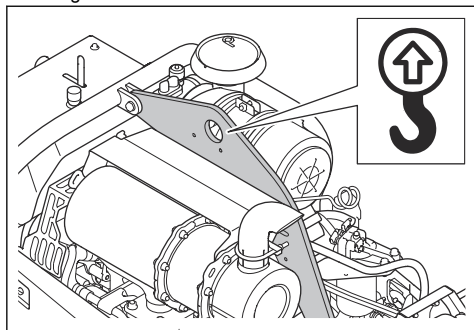


AVERTISSEMENT: ne marchez pas sur un produit soulevé et ne restez en dessous ou à proximité.

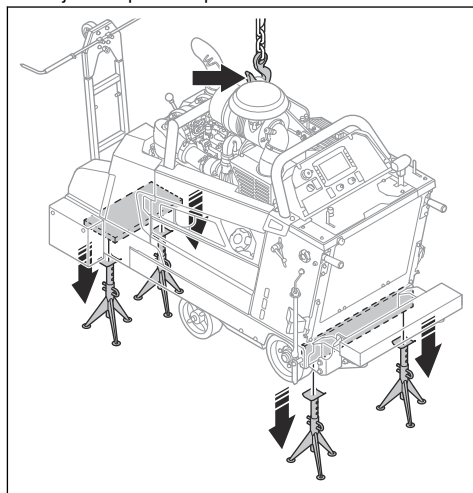


REMARQUE: n'utilisez pas les poignées de commande pour soulever le produit.

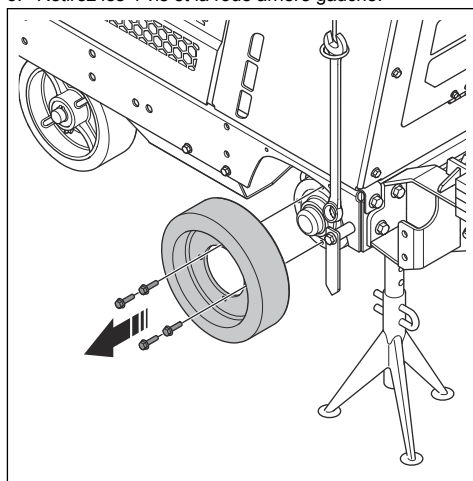
1. Fixez l'équipement de levage à l'aide du boulon de levage.



2. Soulevez le produit et abaissez-le sur 4 chandelles. Assurez-vous que l'équipement de levage supporte toujours le poids du produit.



3. Retirez les 4 vis et la roue arrière gauche.

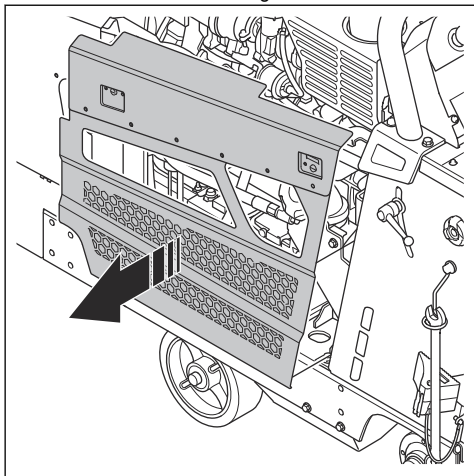


4. Effectuez l'installation en suivant les étapes dans l'ordre inverse.

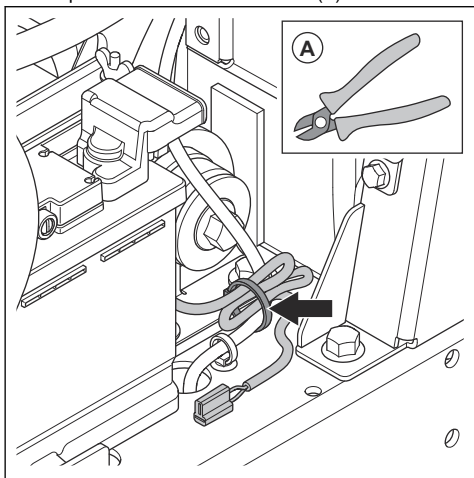
Installation du faisceau de câblage

1. Retirez la roue arrière gauche. Reportez-vous à la section *Retrait et installation de la roue arrière gauche* à la page 45.

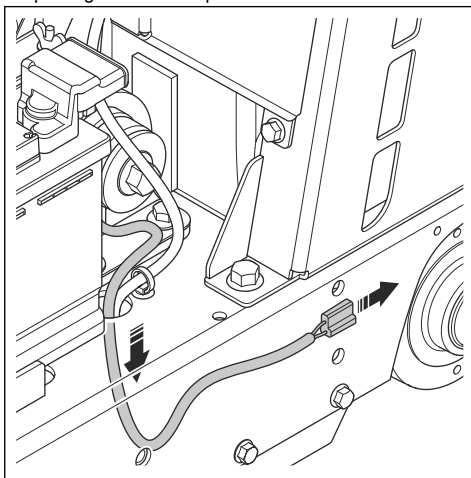
2. Retirez le couvercle latéral gauche.



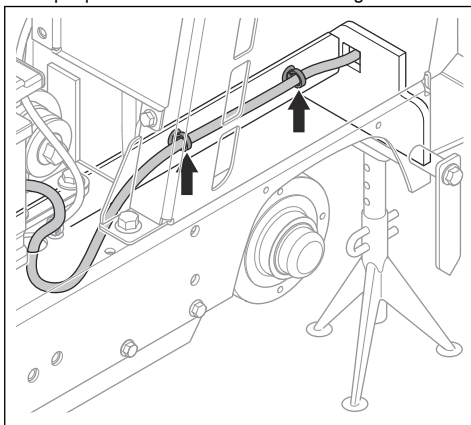
3. Coupez le serre-câble des câbles (A).



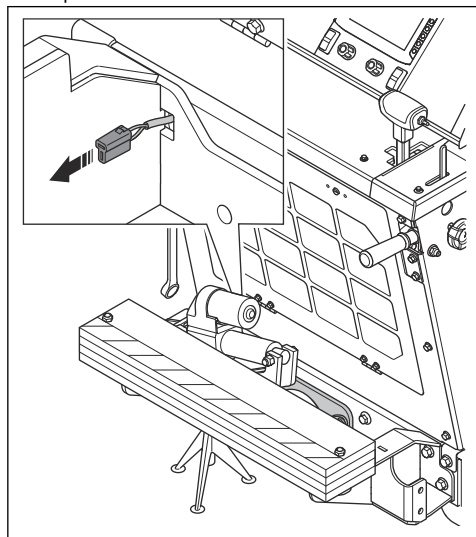
4. Faites passer le câble pour la 5e roue par l'orifice de passage situé sur le plancher du châssis.



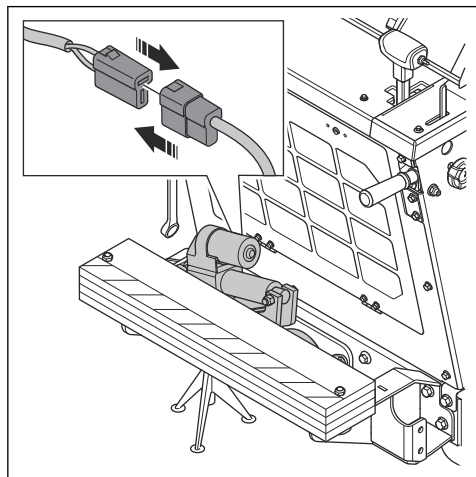
5. Utilisez des serre-câbles pour placer le câble contre la plaque au-dessus de la roue arrière gauche.



6. Faites passer le câble par la plaque inférieure arrière du produit.



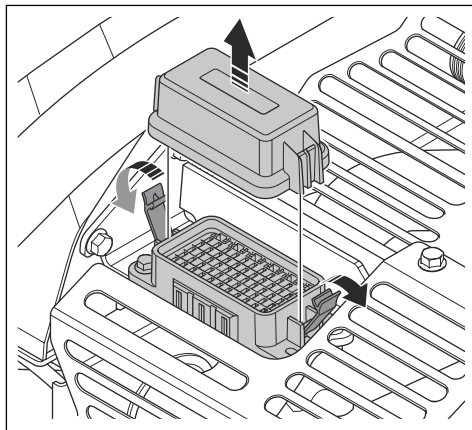
7. Connectez le câble avec la 5e roue.



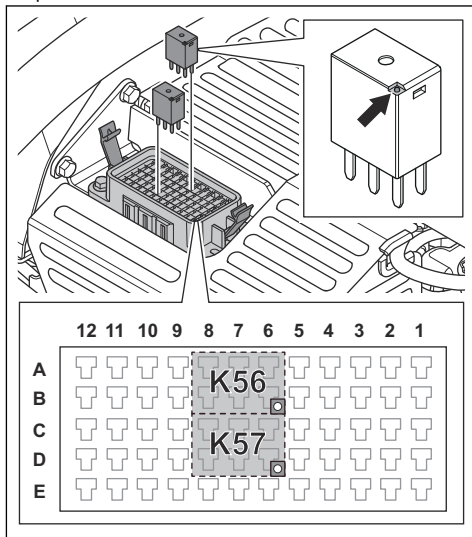
8. Installez la roue arrière gauche. Reportez-vous à la section *Retrait et installation de la roue arrière gauche à la page 45*.
9. Installez les relais et le fusible. Reportez-vous à la section *Installation des relais et du fusible à la page 47*.
10. Sélectionnez les réglages pour la 5e roue. Reportez-vous à la section *Sélection des réglages sur l'interface homme-machine à la page 48*.

Installation des relais et du fusible

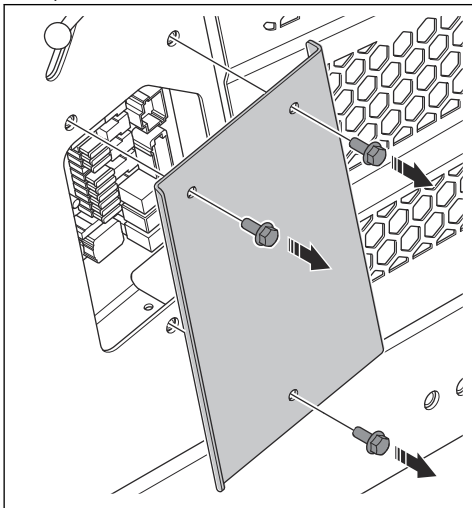
1. Ouvrez la boîte à relais.



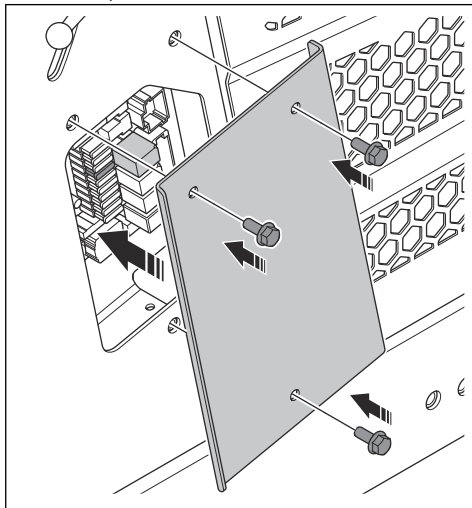
2. Installez les 2 relais pour la 5e roue sur les positions K56 et K57.



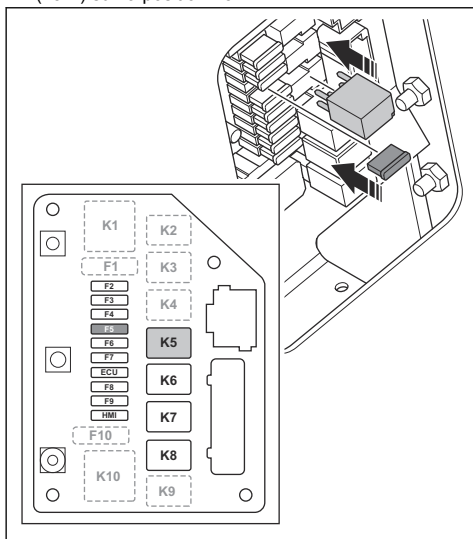
3. Retirez les 3 vis et le couvercle de la carte de circuit imprimé.



5. Installez les 3 vis et le couvercle de la carte de circuit imprimé.



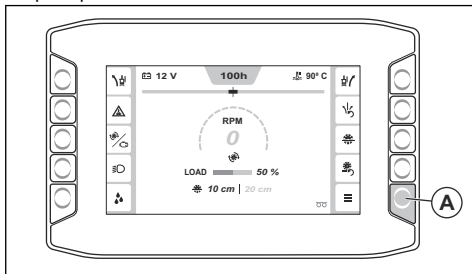
4. Installez le relais sur la position K5 et le fusible (25 A) sur la position F5.



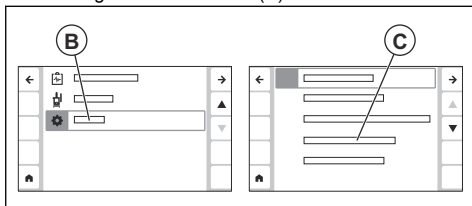
Sélection des réglages sur l'interface homme-machine

Remarque: pour plus d'informations sur l'interface homme-machine et ses fonctions, reportez-vous au manuel d'utilisation du produit.

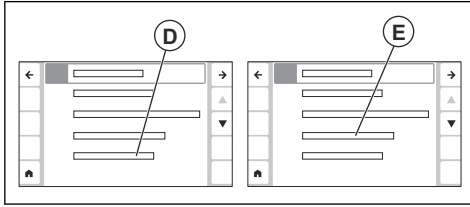
1. Appuyez sur le bouton (A) pour accéder au « Menu principal ».



2. Accédez au « Menu système » (B) et à « Configuration machine » (C).



3. Accédez à « Fonctions supplémentaires » (D) et sélectionnez « 5e roue » (E).



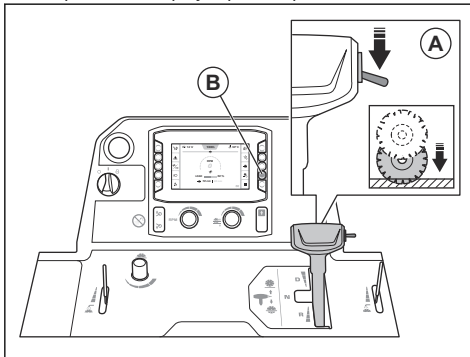
Réglage de la 5e roue



AVERTISSEMENT: éloignez vos pieds de la 5e roue lorsque vous l'engagez. Risque de blessures par écrasement.

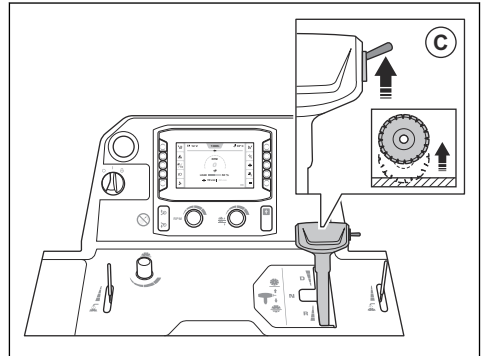
Remarque: veillez à toujours régler la 5e roue lorsque vous installez un nouveau disque de coupe de diamètre différent.

1. Stationnez le produit sur une surface plane
2. Installez le disque diamanté sur le produit.
3. Appuyez sur l'interrupteur (A) pour abaisser le disque de découpe jusqu'à ce qu'il touche la surface.



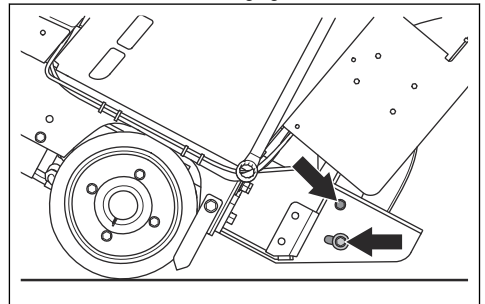
4. Appuyez sur le bouton (B) pour régler la valeur de la profondeur de coupe sur 0.

5. Appuyez sur le commutateur (C) pour soulever le disque de coupe de 5 à 7 cm/2 à 2,7 po au-dessus de la surface.



AVERTISSEMENT: si un kit de lestage est installé sur le produit, éloignez vos jambes du kit de lestage lorsque vous soulevez le disque de découpe. Il existe un risque de blessure.

6. Desserrez les 2 vis de réglage.



7. Réglez la 5e roue jusqu'à ce qu'elle soit à plat sur la surface.
8. Serrez les 2 vis de réglage.

Fonctionnement

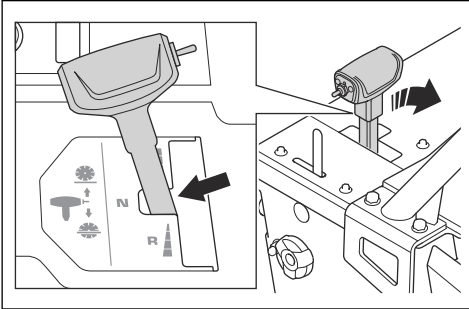
Utilisation de la 5e roue



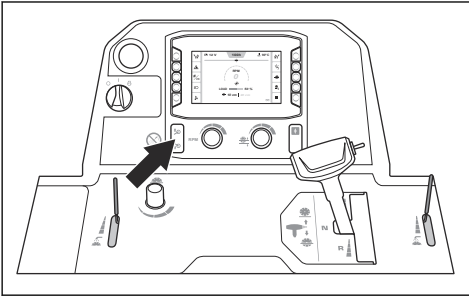
AVERTISSEMENT: éloignez vos pieds de la 5e roue lorsque vous l'engagez. Risque de blessures par écrasement.

1. Réglez la 5e roue. Reportez-vous à la section *Réglage de la 5e roue à la page 49.*

2. Placez le levier de commande de l'entraînement en position neutre.



3. Appuyez sur le bouton pour la 5e roue afin de l'abaisser jusqu'à ce que les roues motrices arrière du produit se soulèvent d'environ 1 cm/0,4 po au-dessus de la surface.



4. Assurez-vous que le disque diamanté n'entre pas en contact avec la surface lorsque la 5e roue est engagée. La distance entre le disque diamanté et la surface doit être de 3 à 5 cm/1 à 2 po lorsque la 5e roue relève les roues motrices arrière de la surface.
5. Pour engager la 5e roue, poussez le commutateur vers le haut afin de soulever ou d'abaisser le disque de coupe jusqu'à ce que les roues arrière ne touchent plus la surface.



AVERTISSEMENT: si un kit de lestage est installé sur le produit, éloignez vos jambes du kit de lestage lorsque vous soulevez le disque de découpe. Il existe un risque de blessure.

6. Pour désengager la 5e roue, poussez le commutateur vers le bas afin de soulever ou d'abaisser le disque de coupe jusqu'à ce que les roues arrière touchent la surface.

Entretien

Calendrier d'entretien

* = Entretien général effectué par l'opérateur. Les instructions ne sont pas mentionnées dans ce manuel d'utilisation.

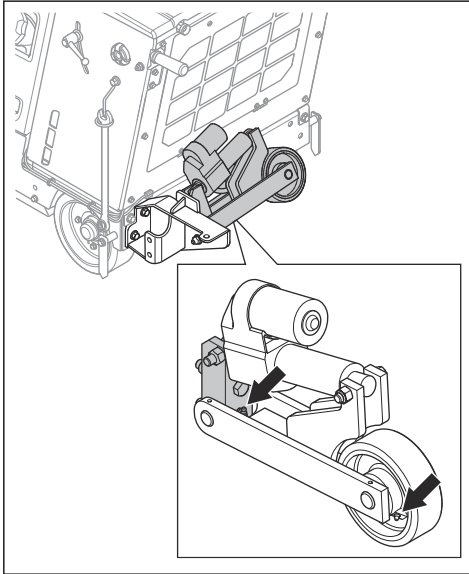
X = Les instructions sont mentionnées dans ce manuel d'utilisation.

O = Les instructions ne sont pas mentionnées dans ce manuel d'utilisation. Faites réaliser l'entretien par un agent d'entretien agréé.

Entretien	Tous les jours	50 h
Nettoyez les surfaces extérieures du produit.	X	
Vérifiez que le produit n'est pas endommagé.	X	
Lubrifiez la 5e roue. Reportez-vous à la section <i>Lubrification du produit à la page 51.</i>		X

Lubrification du produit

- Lubrifiez les graisseurs de la 5e roue.



Mise au rebut

Respectez les consignes locales de recyclage et la réglementation en vigueur.



www.husqvarnaconstruction.com

Original instructions
Instrucciones originales
Instructions d'origine

1147036-49



2026-05-28