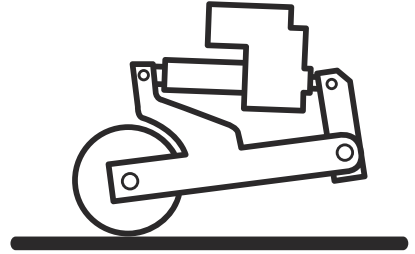




Husqvarna®



5th Wheel

EN	Operator's manual	2-18
DE	Bedienungsanweisung	19-35
FR	Manuel d'utilisation	36-52
NL	Gebruiksaanwijzing	53-69

Contents

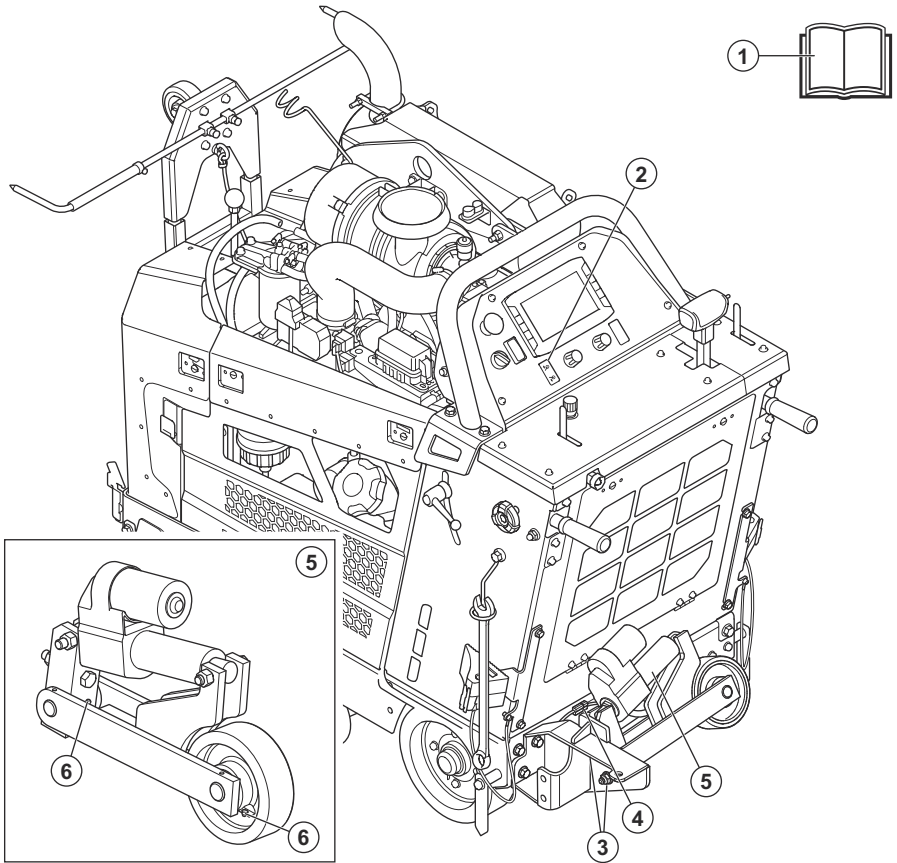
Introduction.....	2	Maintenance.....	17
Safety.....	7	Disposal.....	17
Assembly.....	7	Declaration of Conformity.....	18
Operation.....	15		

Introduction

Product description

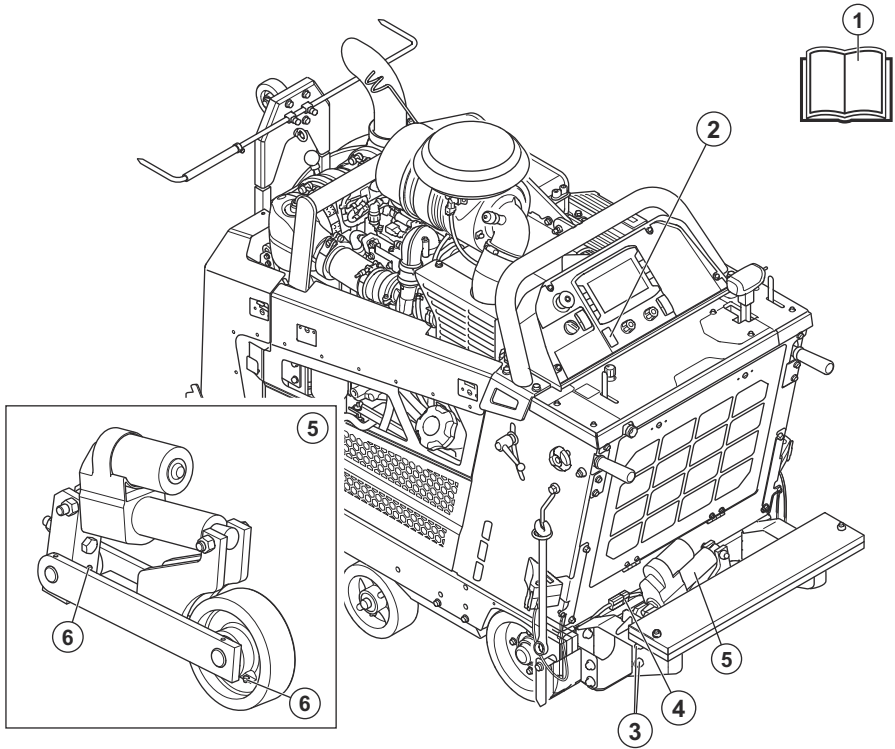
The 5th wheel helps the operator to pivot the product without lifting it. This decreases the risk of operator fatigue.

Product overview (FS 5000, FS 7000 (<1000 mm blade))



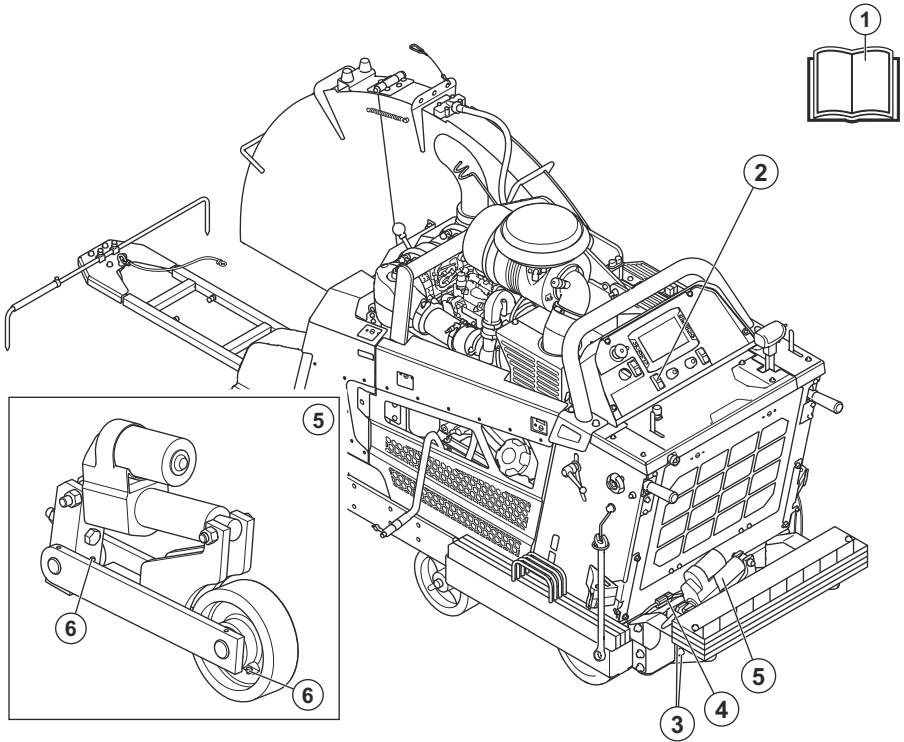
- 1. Operator's manual
- 2. 5th wheel switch
- 3. Installation screws
- 4. 5th wheel cable
- 5. 5th wheel
- 6. Lubrication point

Product overview (FS 7000D (1000 mm blade))



1. Operator's manual
2. 5th wheel switch
3. Installation screws
4. 5th wheel cable
5. 5th wheel
6. Lubrication point

Product overview (FS 7000DL)



1. Operator's manual
2. 5th wheel switch
3. Installation screws
4. 5th wheel cable
5. 5th wheel
6. Lubrication point



The product agrees with the applicable EC directives.

Note: Other symbols/decals on the product refer to certification requirements for some markets.

Symbols on the product



WARNING: This product can be dangerous and cause serious injury or death to the operator or others. Be careful and use the product correctly.







Risk of crushing foot. Keep body parts away from the 5th wheel.



Read the manual carefully and make sure that you understand the instructions before you use the product.

Type plate

Only for the field installation kit.

 HUSQVARNA AB, SE-561 82 HUSKVARNA, SWEDEN www.husqvarnaconstruction.com	
Model	<input type="text"/>
Serial no.	<input type="text"/>
Date	<input type="text"/>
  	<input type="text"/> MADE IN USA

1
2
3

1. Product type
2. Serial number
3. Production year/week

Product damage

We are not responsible for damages to our product if:

- the product is incorrectly repaired.
- the product is incorrectly operated.
- the product is repaired with parts that are not from the manufacturer or not approved by the manufacturer.
- the product has an accessory that is not from the manufacturer or not approved by the manufacturer.
- the product is not repaired at an approved service center or by an approved authority.

Safety

Safety definitions

The definitions below give the level of severity for each signal word.



WARNING: Injury to persons.



CAUTION: Damage to the product.

Note: This information makes the product easier to use.

Assembly

General



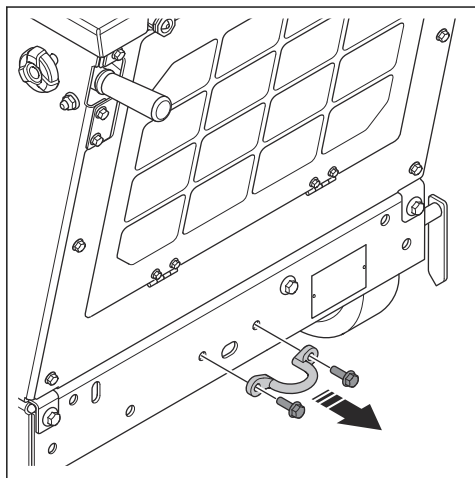
WARNING: Stop the engine. Push the machine stop button on the control panel to prevent accidental start during maintenance.

Note: The FS 5000D, FS 7000D, FS 7000DL comes with different blade dimensions. The installation of the 5th Wheel is different between a blade of the size 1000 mm and a blade < 1000 mm.

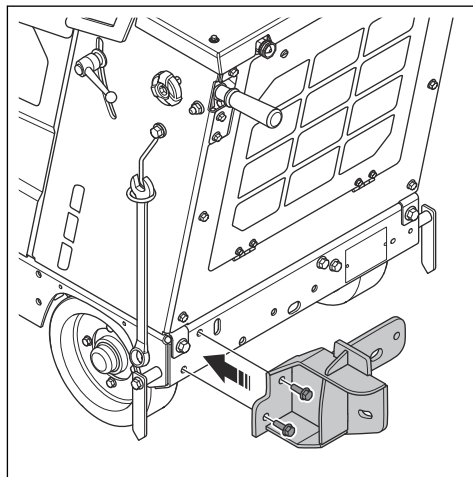
FS 5000D/FS 7000D (< 1000 mm)

To install the 5th wheel

1. Remove the 2 bolts and the rear tie-down bracket.

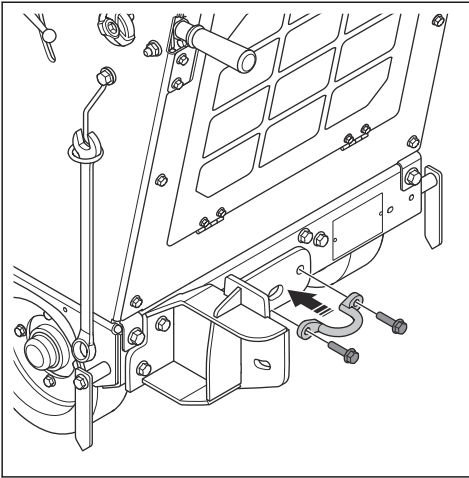


2. Install the bracket and the 2 bolts.

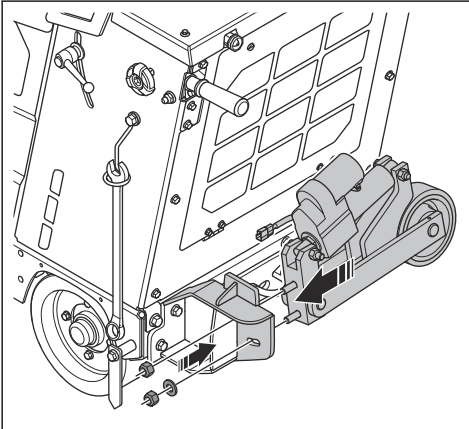


Note: Make sure to install the 2 larger bolts from the installation kit.

3. Install the 2 bolts and the rear tie-down bracket.



4. Install the 5th wheel, the washer and the 2 nuts on the bracket.

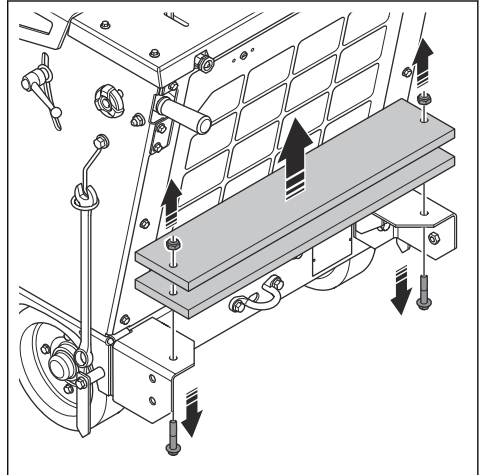


5. Install the cable for the 5th wheel. Refer to *To install the wiring harness on page 11.*

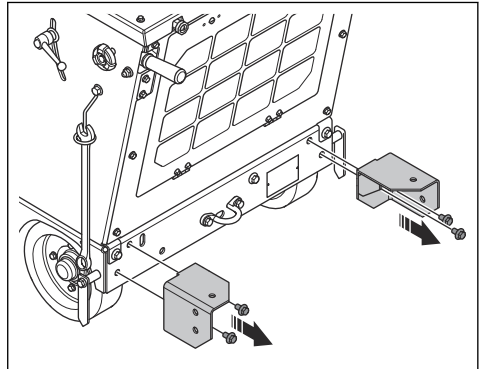
FS 7000D (1000 mm)

To install the 5th wheel

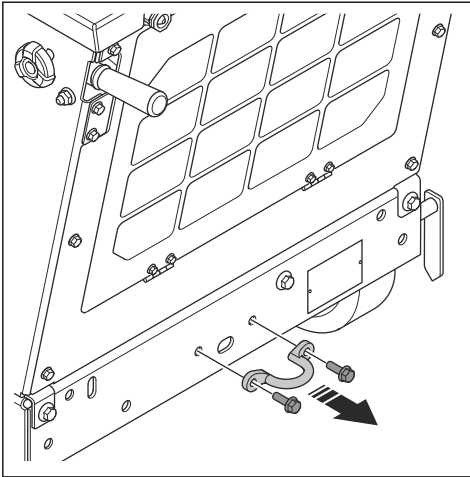
1. Remove the 2 nuts, 2 bolts and the weights.



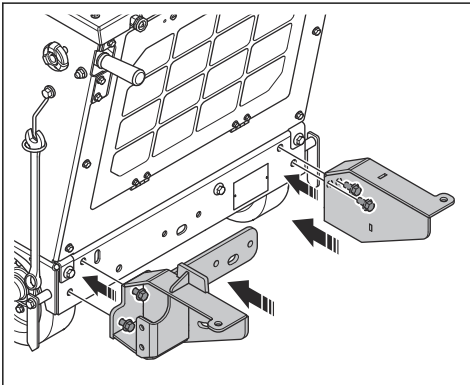
2. Remove the 4 bolts and the 2 brackets.



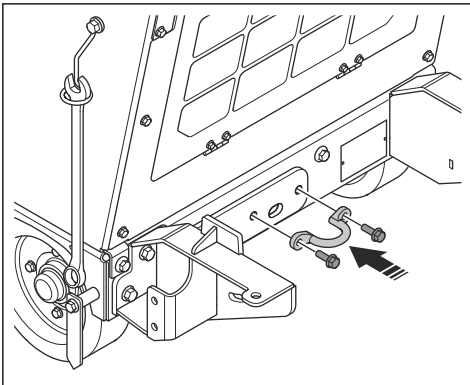
3. Remove the 2 bolts and the rear tie-down bracket.



4. Install the 2 brackets for the 5th wheel and the 4 bolts.

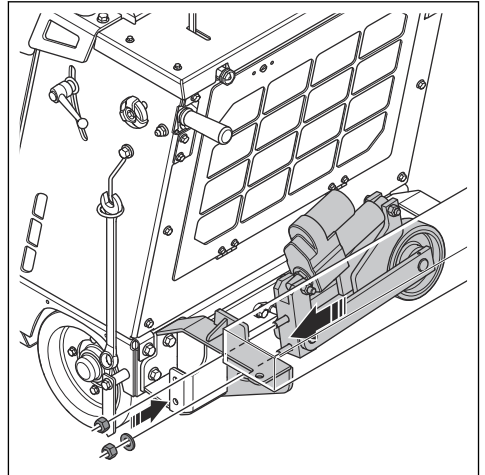


5. Install the 2 bolts and the rear tie-down bracket.

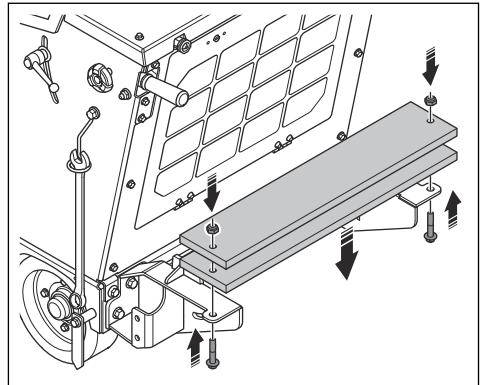


Note: Make sure to install the 2 larger bolts from the installation kit.

6. Install the 5th wheel, the washer and the 2 nuts on the weight bracket.



7. Install the weight kit, the 2 bolts and the 2 nuts.

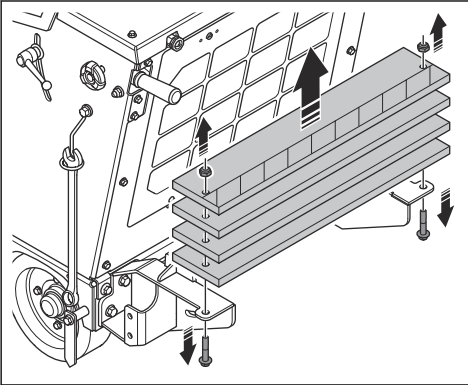


8. Install the cable for the 5th wheel. Refer to *To install the wiring harness on page 11.*

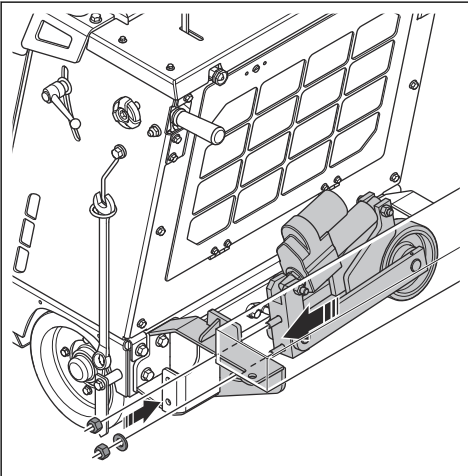
FS 7000DL

To install the 5th wheel

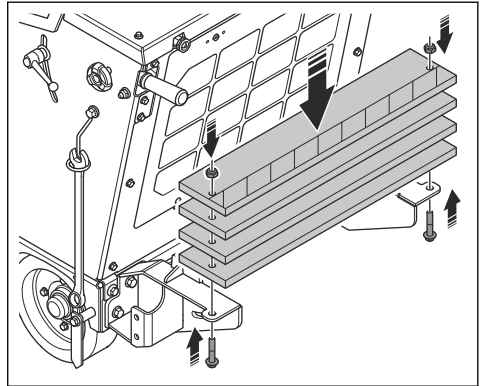
1. Remove the 2 nuts, 2 bolts and the weights.



2. Install the 5th wheel, the washer and the 2 nuts on the weight bracket.



3. Install the weight kit, the 2 bolts and the 2 nuts.



4. Install the cable for the 5th wheel. Refer to *To install the wiring harness* on page 11.

To remove and install the rear left wheel



WARNING: Make sure that the lifting equipment has the correct dimension.



WARNING: Do not lift a damaged product. Make sure that the lifting eye is correctly installed and not damaged.

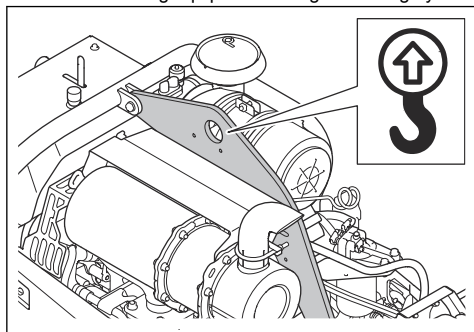


WARNING: Do not walk or stay below or near a lifted product.

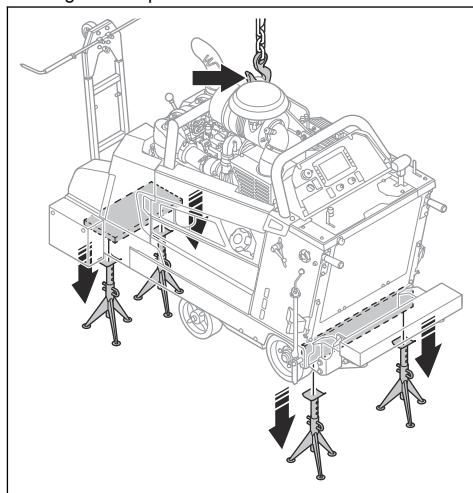


CAUTION: Do not use the operation handles to lift the product.

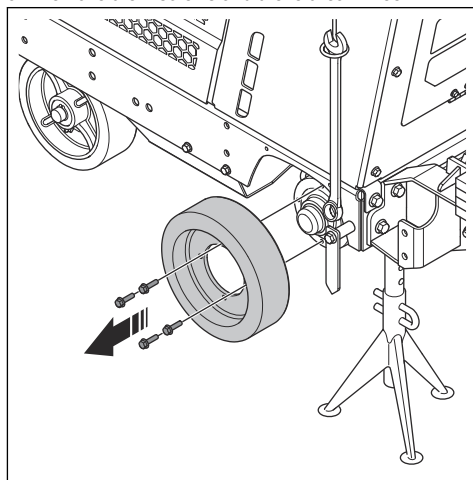
1. Attach the lifting equipment through the lifting eye.



2. Lift the product and lower it on to 4 jack stands. Make sure that the lifting equipment still supports the weight of the product.



3. Remove the 4 screws and the left rear wheel.

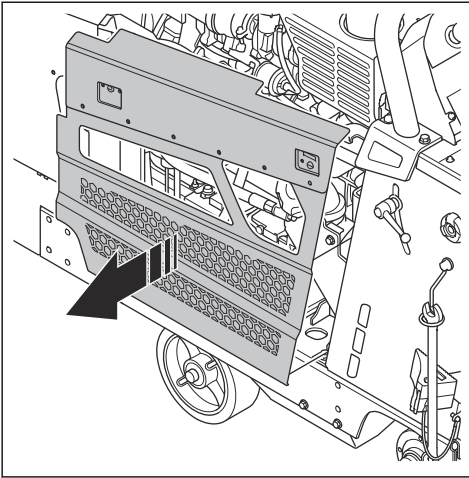


4. Install in the opposite sequence.

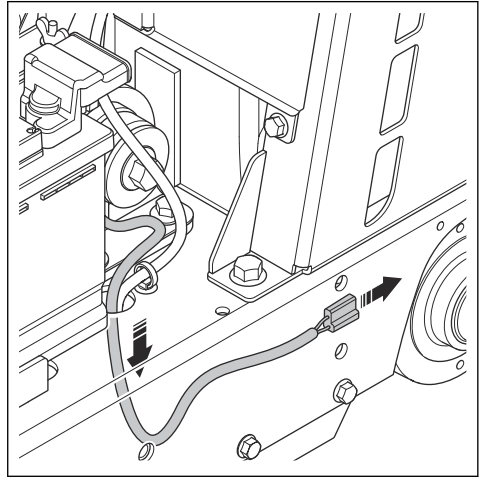
To install the wiring harness

1. Remove the rear left wheel. Refer to *To remove and install the rear left wheel* on page 11.

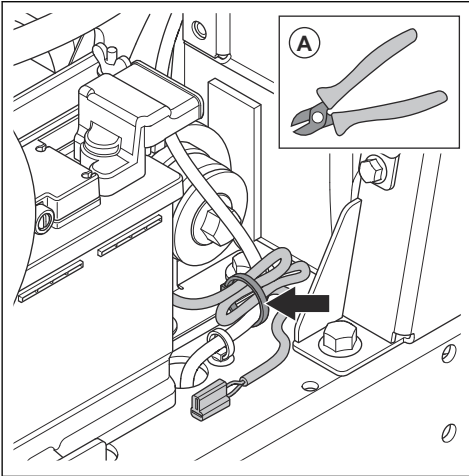
2. Remove the left side cover.



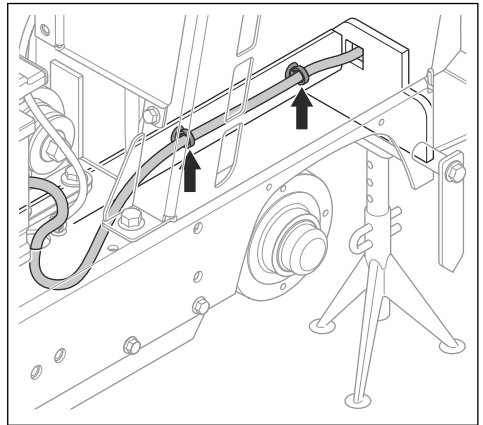
4. Put the cable for the 5th wheel through the cable hole on the floor of the frame.



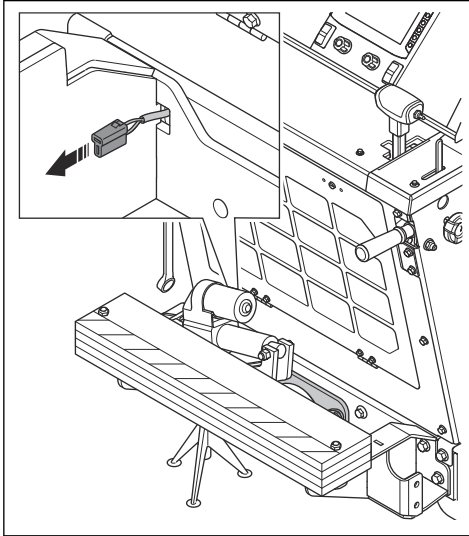
3. Cut the cable tie for the cables (A).



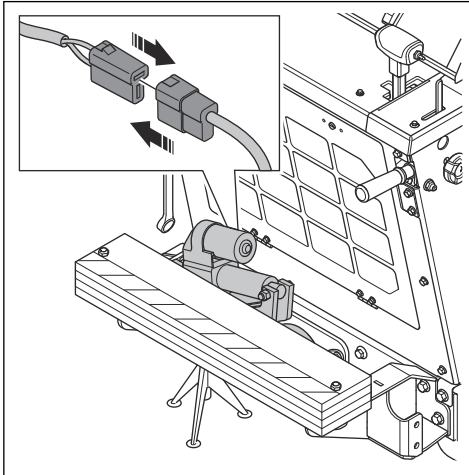
5. Use cable ties to put the cable against the plate above the rear left wheel.



- Put the cable through the rear bottom plate of the of the product.



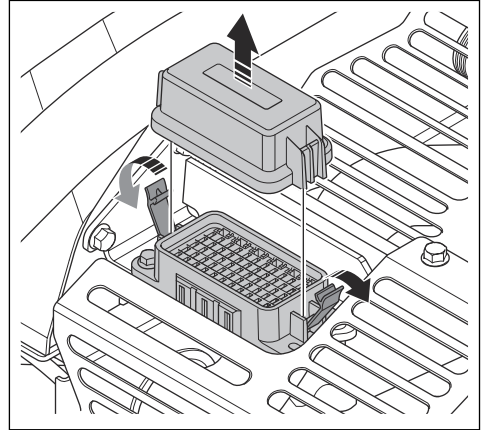
- Connect the cable with the 5th wheel.



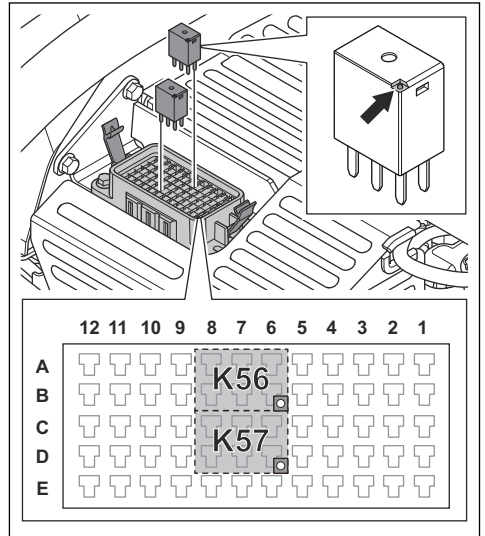
- install the rear left wheel. Refer to *To remove and install the rear left wheel on page 11.*
- Install the relays and fuse. Refer to *To install the relays and fuse on page 13.*
- Select the settings for the 5th wheel. Refer to *To select the settings on the HMI on page 14.*

To install the relays and fuse

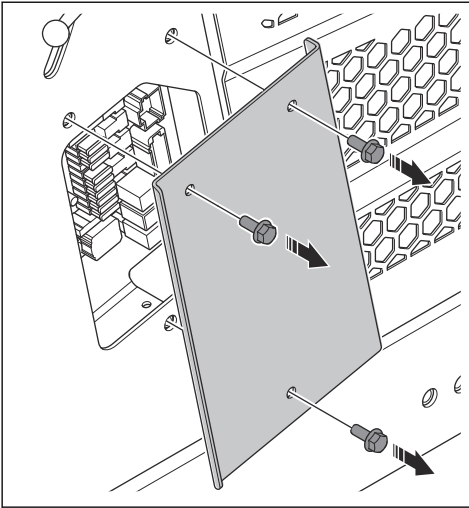
- Open the relay box.



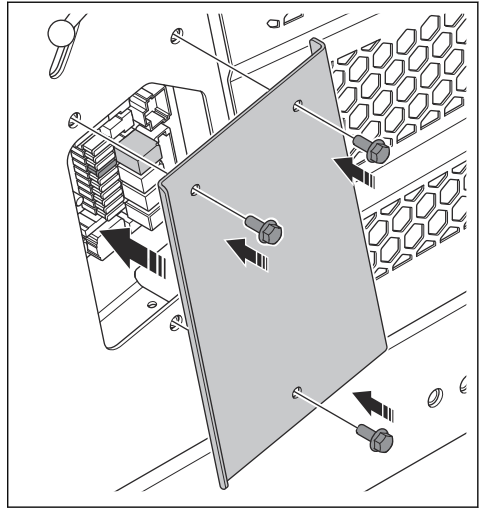
- Install the 2 relays for the 5th wheel on position K56 and K57.



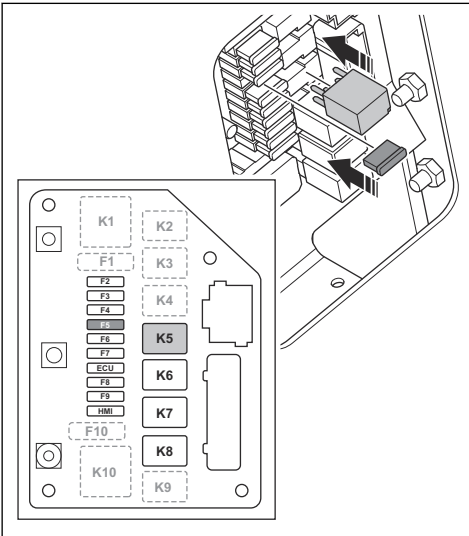
3. Remove the 3 screws and the cover for the PCB.



5. Install the 3 screws and the cover for the PCB.



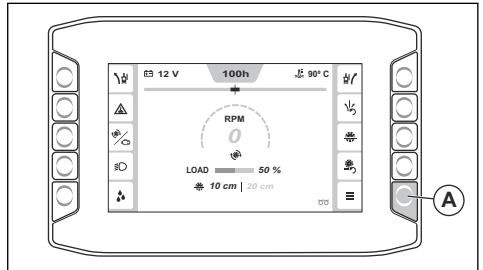
4. Install the relay on the position K5 and the fuse (25A) on the position F5.



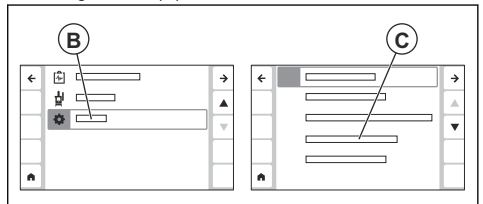
To select the settings on the HMI

Note: For more information about the HMI and its functions. Refer to the operators manual of the product.

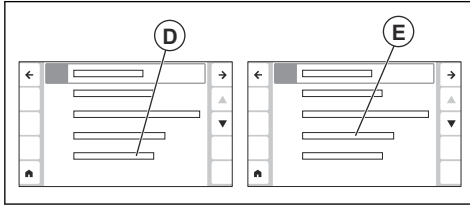
1. Push the button (A) button to go to the "Main menu".



2. Navigate to the "System menu" (B) and "Machine configuration" (C).



3. Navigate to the "Extra functions" (D) and select "5th wheel" (E).



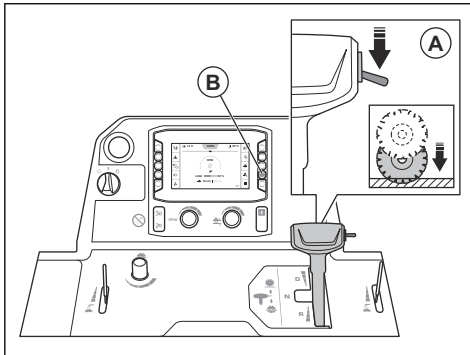
To adjust the 5th wheel



WARNING: Keep your feet away from the 5th wheel when you engage it. There is a risk of crush injuries.

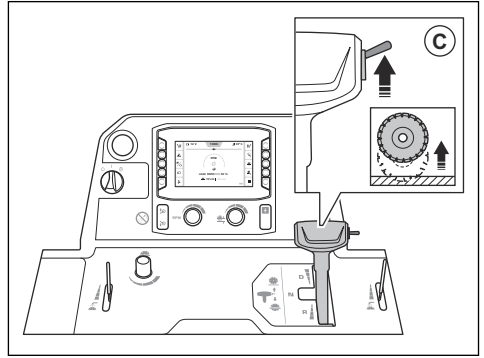
Note: Make sure to always adjust the 5th wheel when a new cutting blade with a different diameter is installed.

1. Park the product on a level surface
2. Install the diamond blade on the product.
3. Push down the switch (A) to lower the cutting blade until it touches the surface.



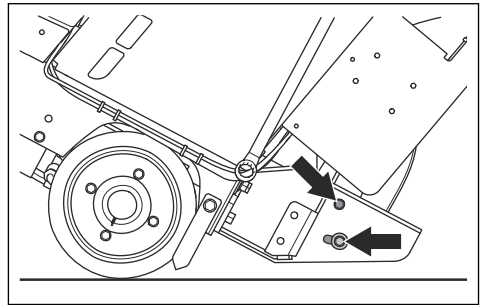
4. Push the button (B) to set the cutting depth value to 0.

5. Push up the switch (C) to lift the cutting blade 5–7 cm/2–2.7 in. above the surface.



WARNING: If you have a weight kit installed on the product, keep your legs away from the weight kit when you lift the cutting blade. There is a risk of injuries.

6. Loosen the 2 adjustment screws.



7. Adjust the 5th wheel until the wheel is flat to the surface.
8. Tighten the 2 adjustment screws.

Operation

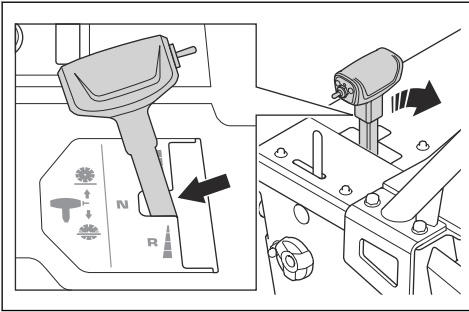
To use the 5th wheel



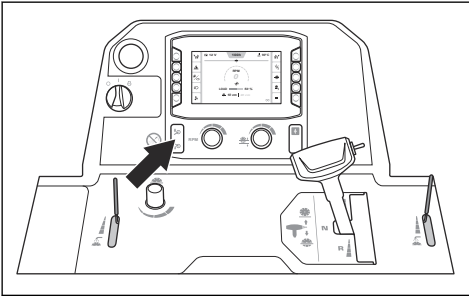
WARNING: Keep your feet away from the 5th wheel when you engage it. There is a risk of crush injuries.

1. Adjust the 5th wheel. Refer to *To adjust the 5th wheel on page 15.*

2. Set the drive control lever in the neutral position.



3. Push the 5th wheel button down to lower the 5th wheel until the rear drive wheels on the product lifts up approximately 1 cm/0.4 in. above the surface.



4. Make sure that the diamond blade does not touch the surface when the 5th wheel is engaged. The distance between the diamond blade and the surface must be 3–5 cm/1–2 in. when the 5th wheel has lifted the rear drive wheels from the surface.
5. To engage the 5th wheel, push up the switch to lift or lower the cutting blade until the rear wheels do not touch the surface.



WARNING: If you have a weight kit installed on the product, keep your legs away from the weight kit when you lift the cutting blade. There is a risk of injuries.

6. To disengage the 5th wheel, push down the switch to lift or lower the cutting blade until the rear wheels touch the surface.

Maintenance

Maintenance schedule

* = General maintenance done by the operator. The instructions are not given in this operator's manual.

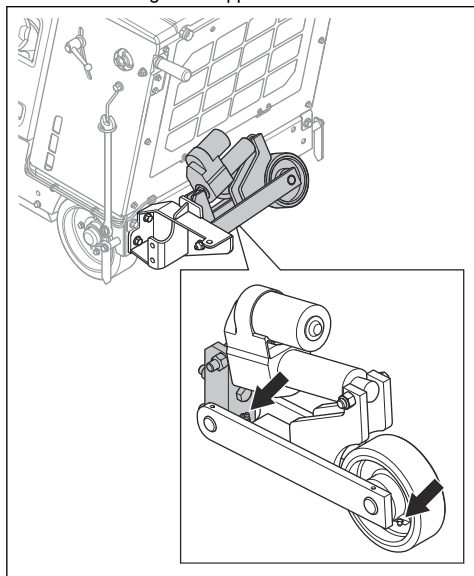
X = The instructions are given in this operator's manual.

O = The instructions are not given in this operator's manual. Let an approved service agent do the maintenance.

Maintenance	Daily	50h
Clean the external surfaces of the product.	X	
Examine the product for damages.	X	
Lubricate the 5th wheel. Refer to <i>To lubricate the product on page 17.</i>		X

To lubricate the product

- Lubricate the grease nipples on the 5th wheel.



Disposal

Obey the local recycling requirements and applicable regulations.

Declaration of Conformity

EU Declaration of Conformity

We, Husqvarna AB, SE-561 82 Huskvarna, Sweden, tel:
+46- 36-146500, declare on our sole responsibility that
the product:

Description	Transportation Accessory
Brand	Husqvarna
Type/Model	5th Wheel
Identification	Serial numbers dating from 2026 and onwards

complies fully with the following EU directives and
regulations:

Directive/Regulation	Description
2006/42/EC	"relating to machinery"

and that the following standards and/or technical
specifications are applied;

EN ISO 12100:2010

Partille, 2026-05-04



Christian Nyberg

Senior Director, R&D Heavy Equipment

Husqvarna AB, Construction Division

Responsible for technical documentation



UK Importer:

Husqvarna UK Ltd

Preston Road, Co. Durham

DL5 6UP

Inhalt

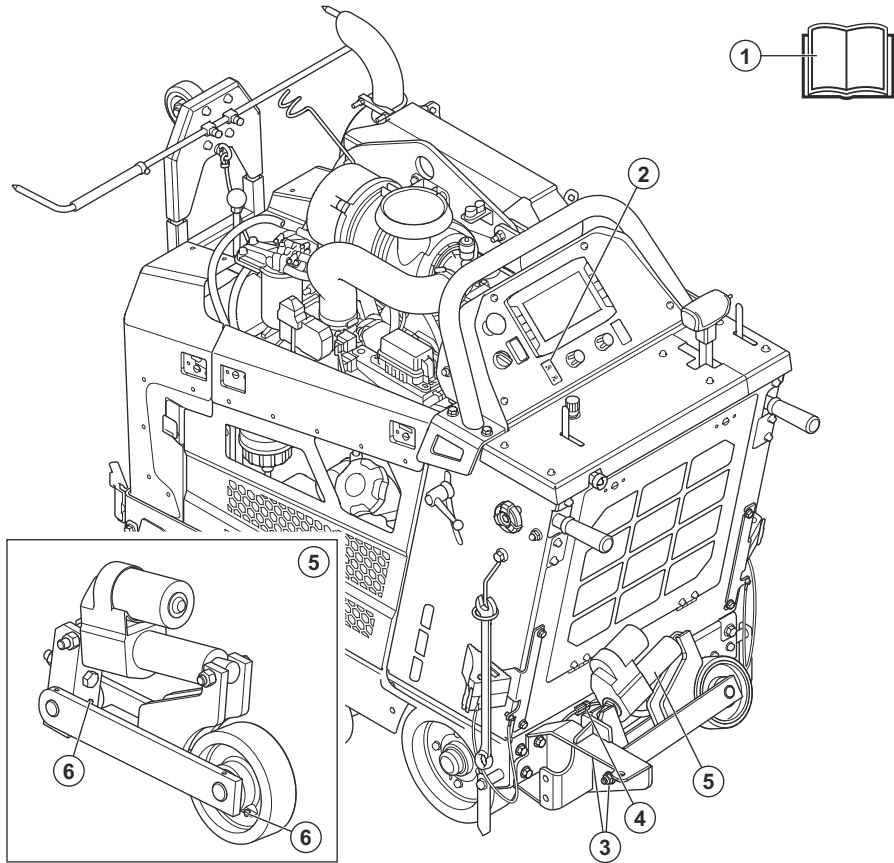
Einleitung.....	19	Wartung.....	34
Sicherheit.....	24	Entsorgung.....	34
Montage.....	24	Konformitätserklärung.....	35
Betreiben.....	32		

Einleitung

Gerätebeschreibung

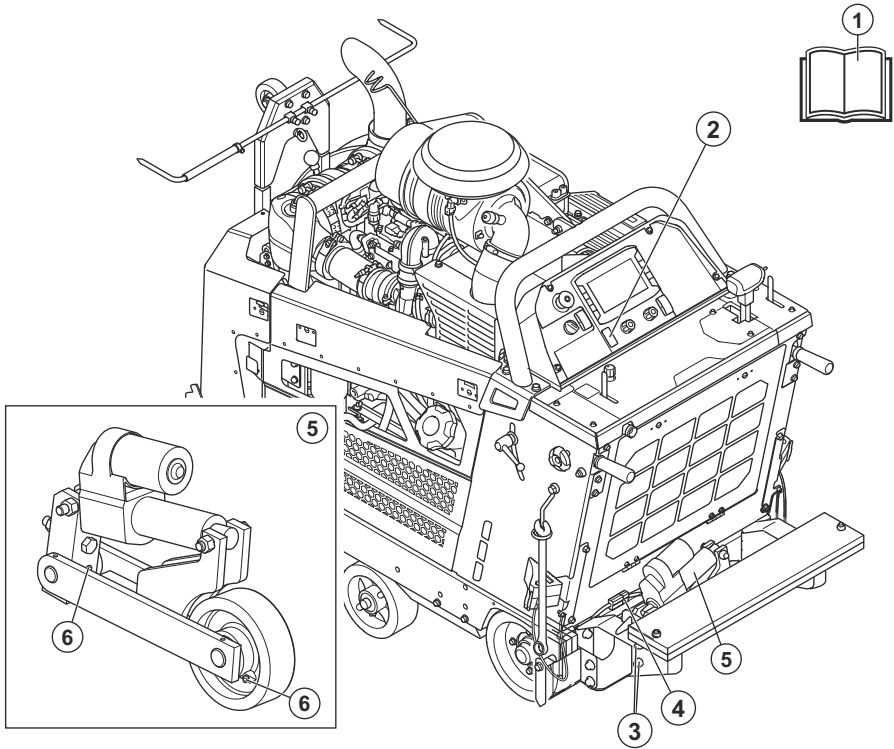
Mithilfe des 5. Rades kann der Bediener das Gerät schwenken, ohne es anheben zu müssen. Dadurch wird das Risiko einer Ermüdung des Bedieners verringert.

Geräteübersicht (FS 5000, FS 7000 (Trennscheibe < 1000 mm))



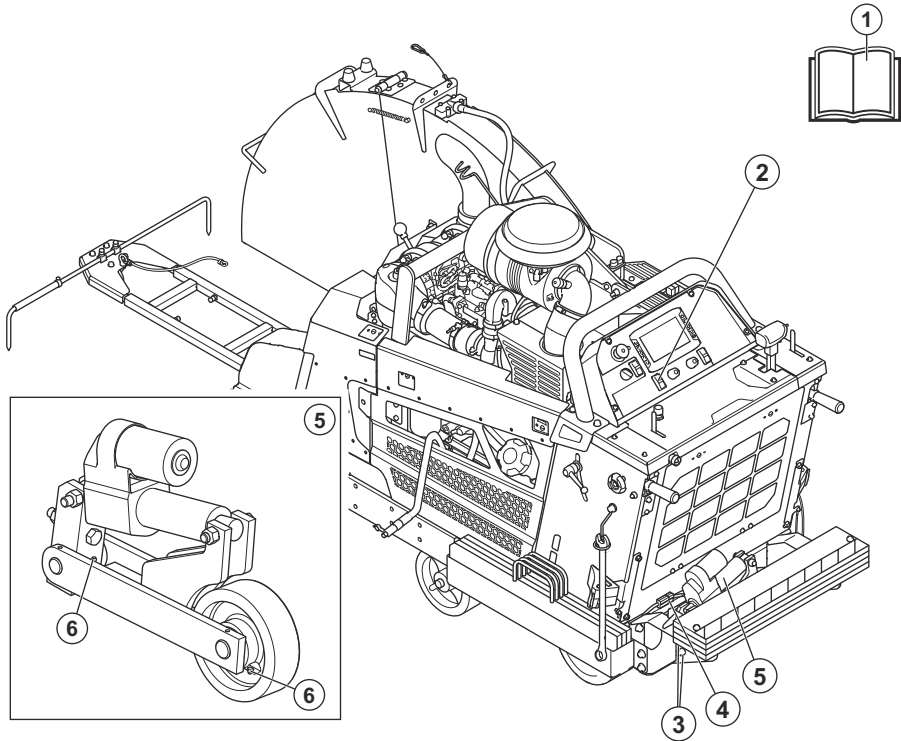
1. Bedienungsanleitung
2. Schalter für 5. Rad
3. Installationsschrauben
4. Kabel für 5. Rad
5. Fünftes Rad
6. Schmierstelle

Geräteübersicht (FS 7000D (Trennscheibe 1000 mm))



1. Bedienungsanleitung
2. Schalter für 5. Rad
3. Installationsschrauben
4. Kabel für 5. Rad
5. Fünftes Rad
6. Schmierstelle

Geräteübersicht (FS 7000DL)



1. Bedienungsanleitung
2. Schalter für 5. Rad
3. Installationsschrauben
4. Kabel für 5. Rad
5. Fünftes Rad
6. Schmierstelle



Lesen Sie die Betriebsanleitung sorgfältig durch, und machen Sie sich mit den Anweisungen vertraut, bevor Sie das Gerät verwenden.



Dieses Gerät entspricht den geltenden EG-Richtlinien.

Symbole auf dem Gerät



WARNUNG: Dieses Gerät kann gefährlich sein und schwere oder tödliche Verletzungen des Bedieners oder anderer Personen verursachen. Gehen Sie vorsichtig vor, und verwenden Sie das Gerät ordnungsgemäß.








Quetschgefahr für den Fuß. Halten Sie Körperteile vom 5. Rad fern.

Hinweis: Sonstige Symbole/Aufkleber auf dem Gerät beziehen sich auf Zertifizierungsanforderungen, die in einigen Märkten gelten.

Typenschild

Nur für das Feld-Installations-Kit.

 HUSQVARNA AB, SE-561 82 HUSKVARNA, SWEDEN www.husqvarnaconstruction.com	
Model	
Serial no.	
Date	
   	MADE IN USA

1
2
3

1. Gerätetyp
2. Seriennummer
3. Produktionsjahr/-woche

Produktschäden

Wir haften nicht für Schäden an unserem Produkt, wenn:

- das Gerät nicht ordnungsgemäß repariert wird.
- das Gerät nicht ordnungsgemäß bedient wird.
- das Gerät mit Teilen repariert wird, die nicht vom Hersteller stammen oder nicht vom Hersteller zugelassen sind.
- ein Zubehörteil mit dem Gerät verwendet wird, das nicht vom Hersteller stammt oder nicht vom Hersteller zugelassen ist.
- das Gerät nicht bei einem zugelassenen Servicewerkstatt oder von einem zugelassenen Fachmann repariert wird.

Sicherheit

Sicherheitsdefinitionen

Die nachstehenden Definitionen geben den Schweregrad für jedes Signalwort an.



WARNUNG: Personenschäden.



ACHTUNG: Schäden am Gerät.

Hinweis: Diese Informationen erleichtern die Verwendung des Geräts.

Montage

Allgemeines



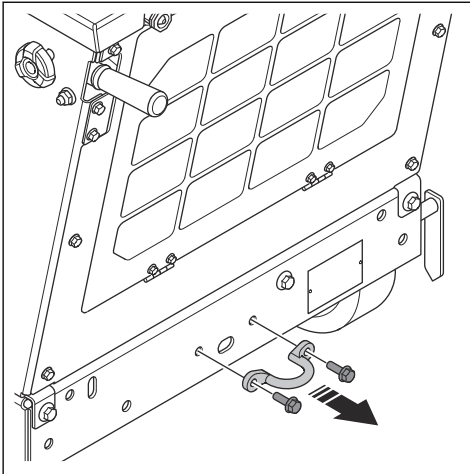
WARNUNG: Stellen Sie den Motor ab. Drücken Sie die Stopptaste des Geräts am Bedienfeld, um ein versehentliches Anlassen bei der Wartung zu verhindern.

Hinweis: Der FS 5000D, FS 7000D, FS 7000DL wird mit unterschiedlich großen Trennscheiben geliefert. Die Installation des 5th Wheel unterscheidet sich bei einer Trennscheibe der Größe 1000 mm und einer Trennscheibe mit über 1000 mm.

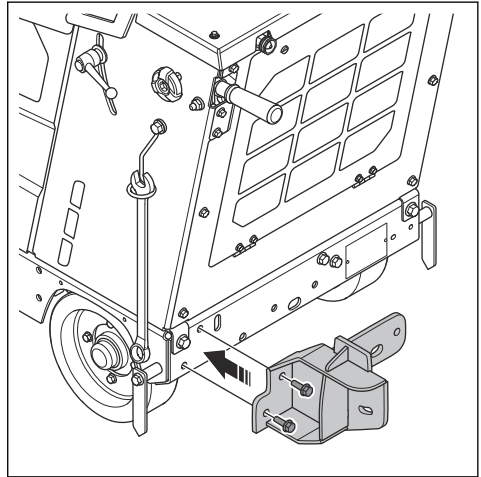
FS 5000D/FS 7000D (< 1000 mm)

So installieren Sie das 5. Rad

1. Entfernen Sie die 2 Schrauben und die hintere Zurröse.

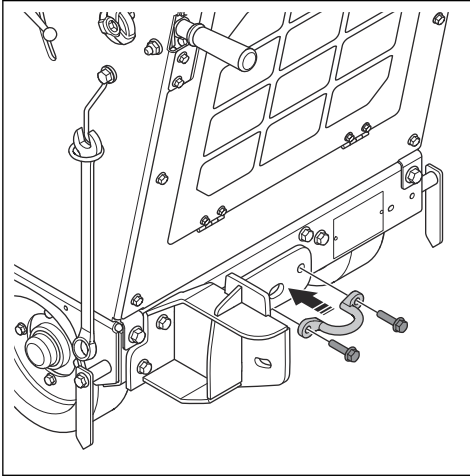


2. Installieren Sie die Halterung und die 2 Schrauben.

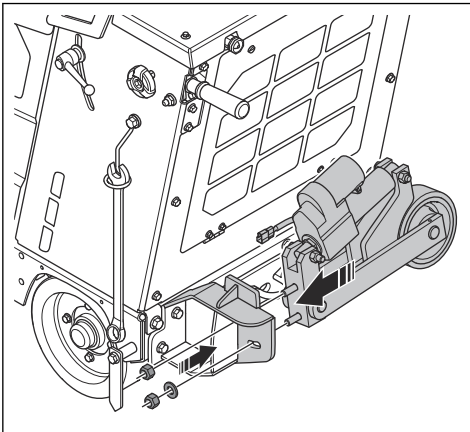


Hinweis: Stellen Sie sicher, dass die 2 größeren Schrauben aus dem Installations-Kit installiert werden.

3. Installieren Sie die 2 Schrauben und die hintere Zurröse.



4. Installieren Sie das 5. Rad, die Unterlegscheibe und die zwei Muttern an der Halterung.

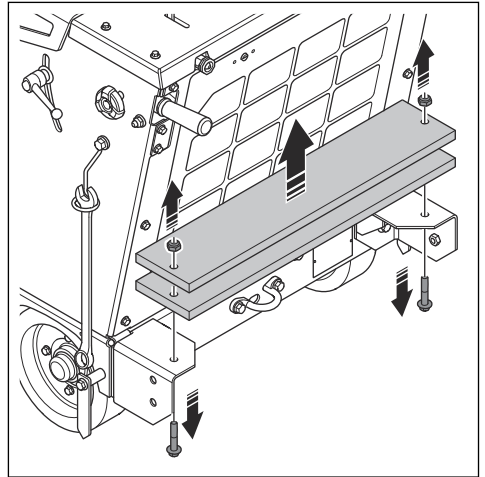


5. Installieren Sie das Kabel für das 5. Rad. Siehe *So installieren Sie den Kabelbaum auf Seite 28.*

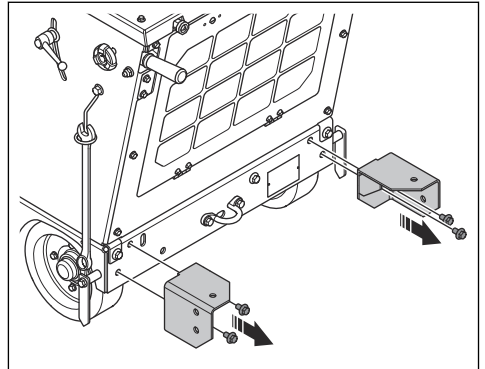
FS 7000D (1000 mm)

So installieren Sie das 5. Rad

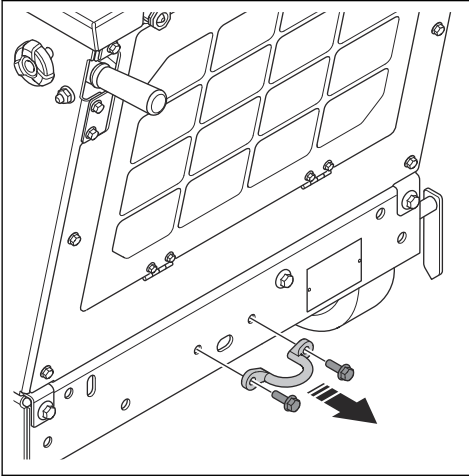
1. Entfernen Sie die 2 Muttern, die 2 Schrauben und die Gewichte.



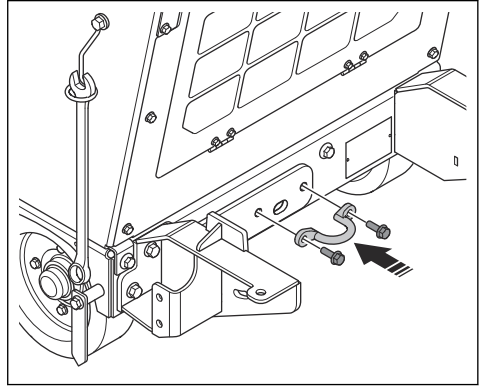
2. Entfernen Sie die 4 Schrauben und die 2 Halterungen.



3. Entfernen Sie die 2 Schrauben und die hintere Zurröse.

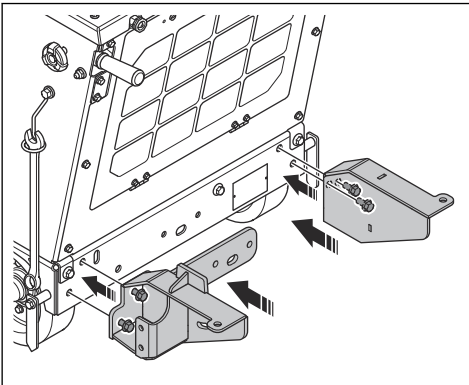


5. Installieren Sie die 2 Schrauben und die hintere Zurröse.

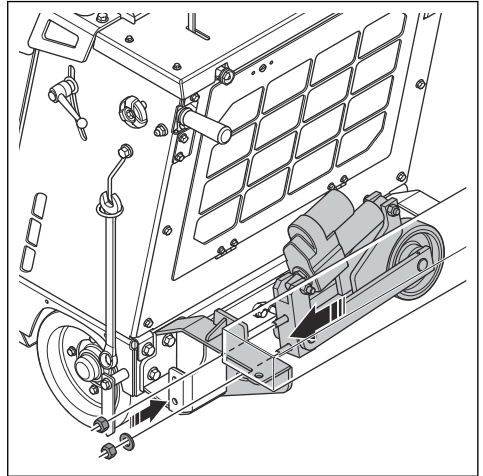


Hinweis: Stellen Sie sicher, dass die 2 größeren Schrauben aus dem Installations-Kit installiert werden.

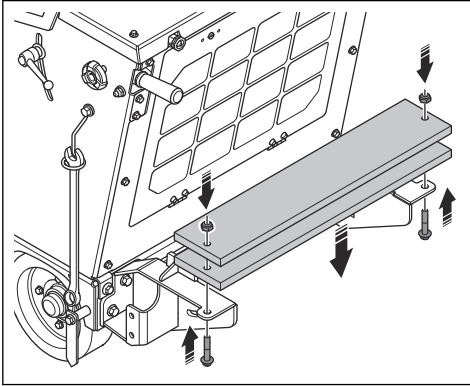
4. Installieren Sie die 2 Halterungen für das 5. Rad und die 4 Schrauben.



6. Installieren Sie das 5. Rad, die Unterlegscheibe und die 2 Muttern an der Gewichtshalterung.



7. Installieren Sie den Gewichtsatz, die 2 Schrauben und die 2 Muttern.

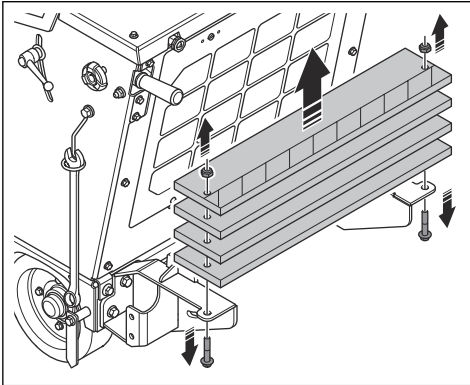


8. Installieren Sie das Kabel für das 5. Rad. Siehe *So installieren Sie den Kabelbaum auf Seite 28.*

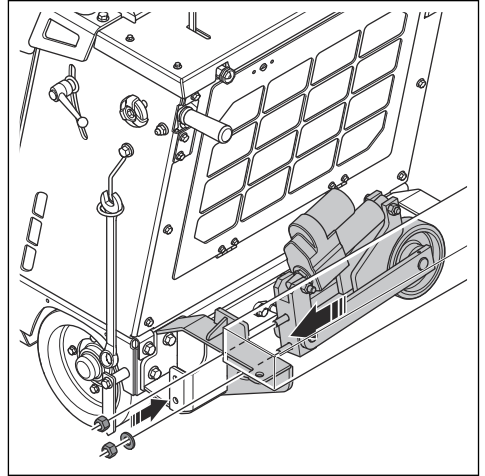
FS 700DL

So installieren Sie das 5. Rad

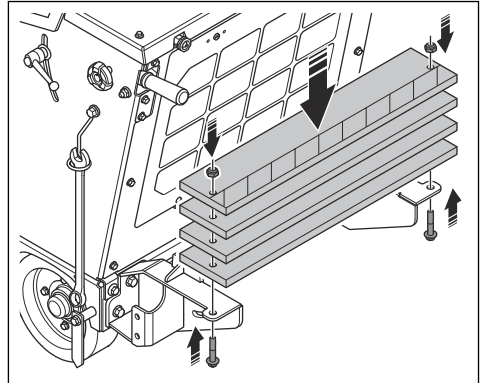
1. Entfernen Sie die 2 Muttern, die 2 Schrauben und die Gewichte.



2. Installieren Sie das 5. Rad, die Unterlegscheibe und die 2 Muttern an der Gewichtshalterung.



3. Installieren Sie den Gewichtsatz, die 2 Schrauben und die 2 Muttern.



4. Installieren Sie das Kabel für das 5. Rad. Siehe *So installieren Sie den Kabelbaum auf Seite 28.*

So entfernen und installieren Sie das linke Hinterrad



WARNUNG: Stellen Sie sicher, dass das Hebezeug korrekt bemessen ist.



WARNUNG: Heben Sie ein Gerät nicht an, wenn es beschädigt ist. Stellen Sie sicher, dass die Hebeöse richtig montiert und unbeschädigt ist.

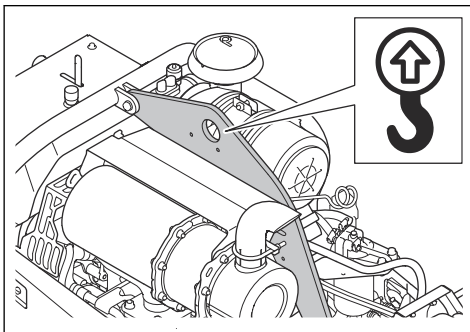


WARNUNG: Laufen bzw. stehen Sie nicht unterhalb oder in der Nähe eines hängenden Geräts.

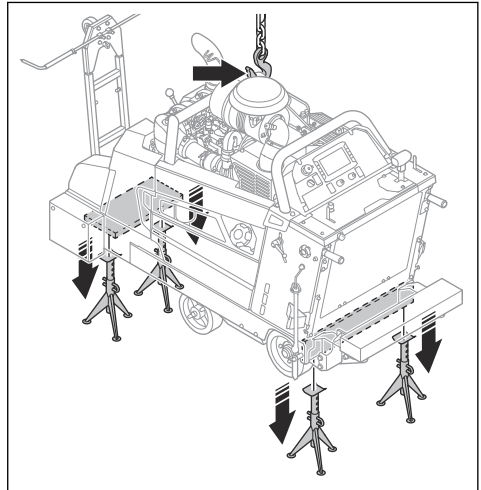


ACHTUNG: Verwenden Sie nicht die Griffe, um das Gerät anzuheben.

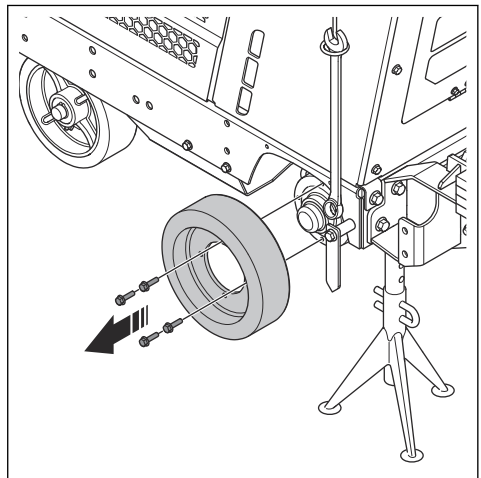
1. Befestigen Sie die Hebeausrüstung durch die Hebeöse.



2. Heben Sie das Gerät an und senken Sie es auf 4 Unterstellböcke ab. Stellen Sie sicher, dass die Hebevorrichtung weiterhin das Gewicht des Geräts trägt.



3. Entfernen Sie die 4 Schrauben und das linke Hinterrad.

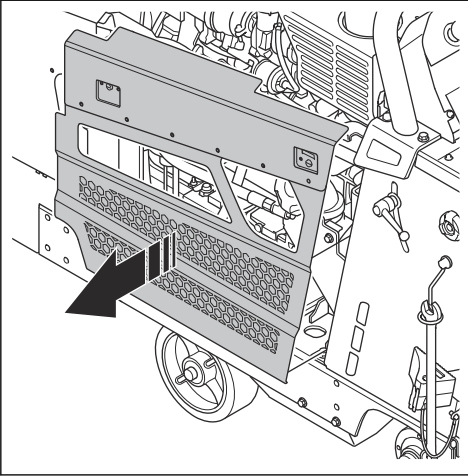


4. Die Installation erfolgt in umgekehrter Reihenfolge.

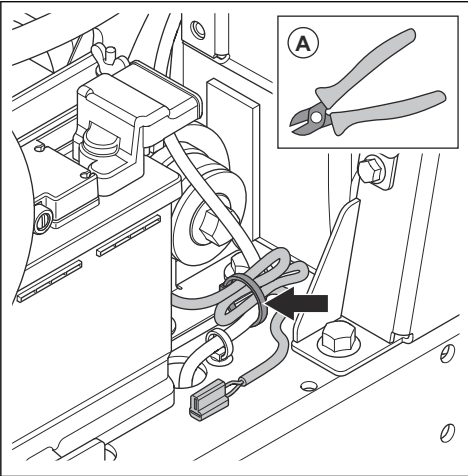
So installieren Sie den Kabelbaum

1. Entfernen Sie das linke Hinterrad. Siehe *So entfernen und installieren Sie das linke Hinterrad auf Seite 28.*

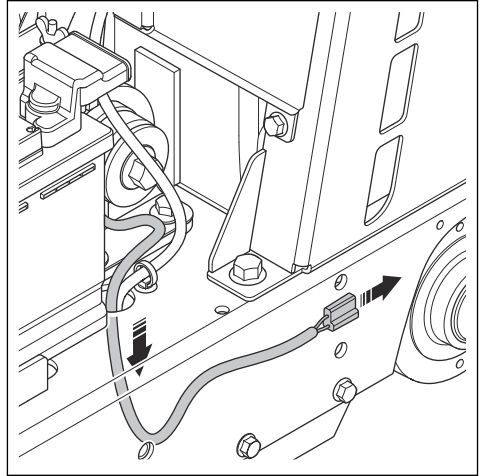
2. Entfernen Sie die linke Seitenabdeckung.



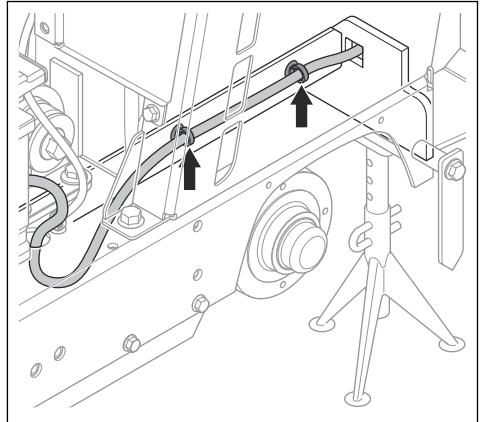
3. Durchtrennen Sie den Kabelbinder für die Kabel (A).



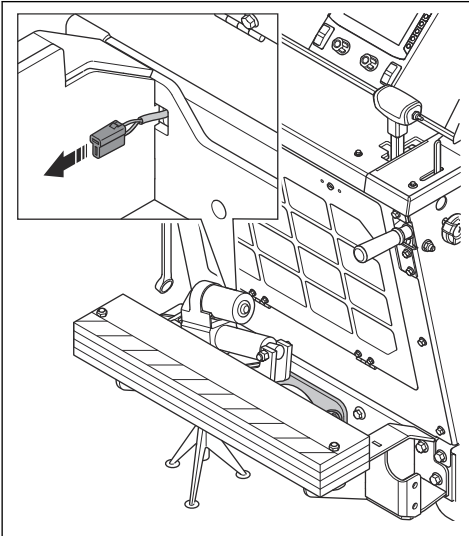
4. Führen Sie das Kabel für das 5. Rad durch die Kabelöffnung am Boden des Rahmens.



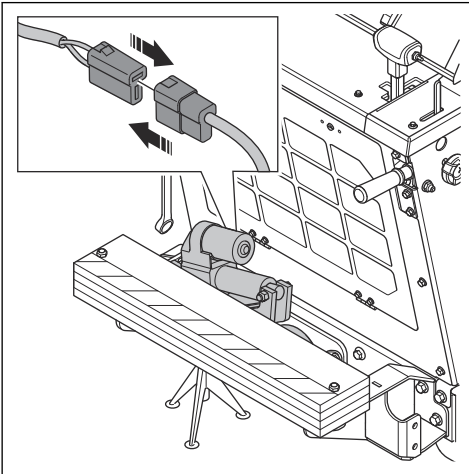
5. Befestigen Sie das Kabel mit Kabelbindern an der Platte über dem linken Hinterrad.



6. Führen Sie das Kabel durch die hintere Bodenplatte des Geräts.



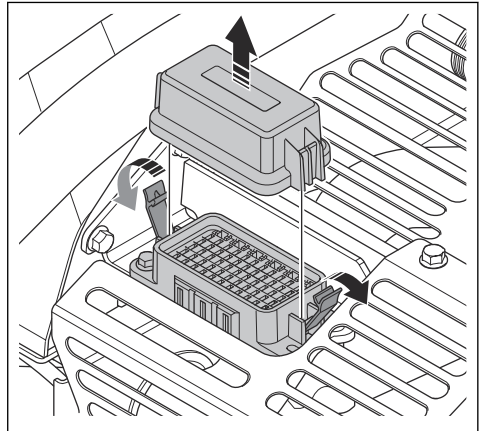
7. Verbinden Sie das Kabel mit dem 5. Rad.



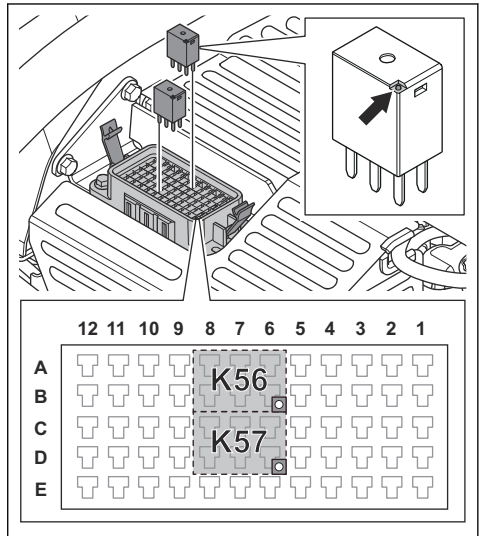
8. Installieren Sie das linke Hinterrad. Siehe *So entfernen und installieren Sie das linke Hinterrad auf Seite 28*.
9. Installieren Sie die Relais und die Sicherung. Siehe *So installieren Sie die Relais und die Sicherung auf Seite 30*.
10. Wählen Sie die Einstellungen für das 5. Rad. Siehe *So wählen Sie die Einstellungen auf der Mensch-Maschine-Schnittstelle (Human Machine Interface, HMI) aus auf Seite 31*.

So installieren Sie die Relais und die Sicherung

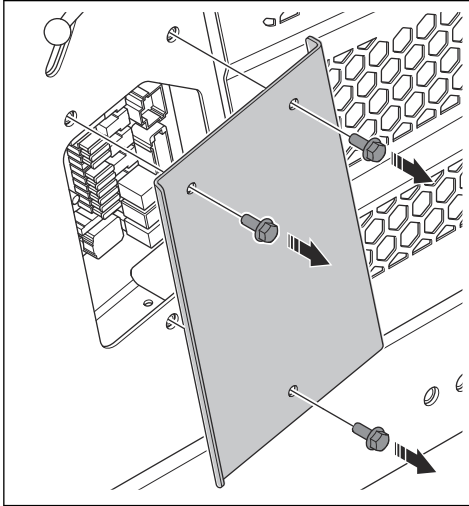
1. Öffnen Sie den Relaiskasten.



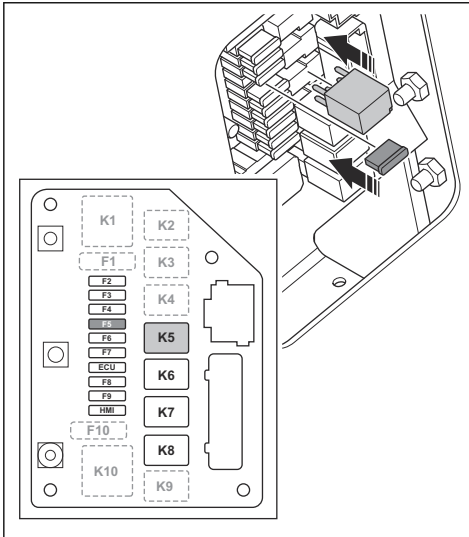
2. Installieren Sie die 2 Relais für das 5. Rad an den Positionen K56 und K57.



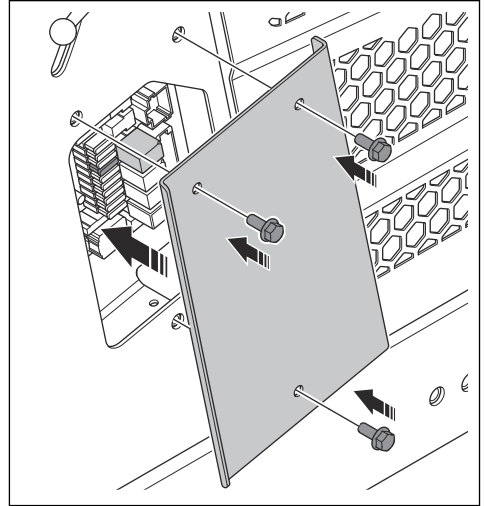
3. Entfernen Sie die 3 Schrauben und die Abdeckung für die gedruckte Leiterplatte.



4. Installieren Sie das Relais an Position K5 und die Sicherung (25 A) an Position F5.



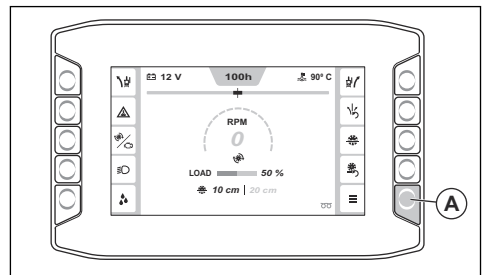
5. Installieren Sie die 3 Schrauben und die Abdeckung für die gedruckte Leiterplatte.



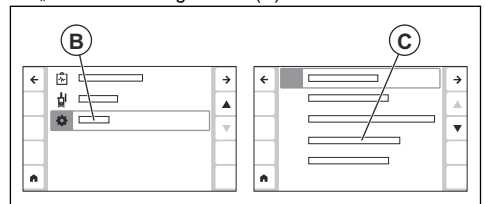
So wählen Sie die Einstellungen auf der Mensch-Maschine-Schnittstelle (Human Machine Interface, HMI) aus

Hinweis: Weitere Informationen über die Mensch-Maschine-Schnittstelle und ihre Funktionen finden Sie in der Betriebsanleitung des Geräts.

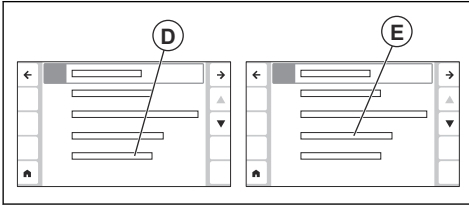
1. Drücken Sie die Taste (A), um das „Hauptmenü“ anzurufen.



2. Navigieren Sie zu „Systemmenü“ (B) und zu „Maschinenkonfiguration“ (C).



3. Navigieren Sie zu „Sonderfunktionen“ (D) und wählen Sie „5. Rad“ (E).



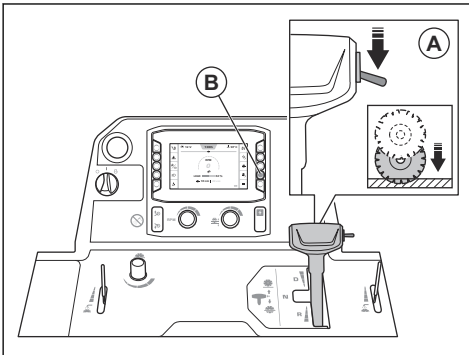
So stellen Sie das 5. Rad ein



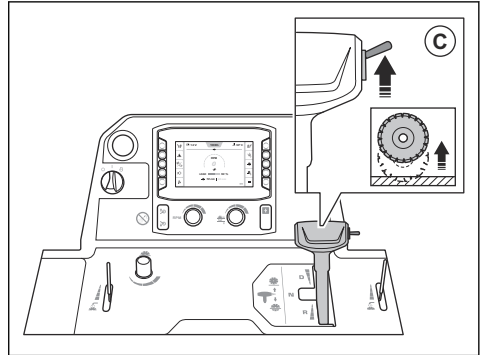
WARNUNG: Halten Sie Ihre Füße vom 5. Rad fern, wenn Sie es aktivieren. Es besteht die Gefahr von Quetschverletzungen.

Hinweis: Achten Sie immer darauf, dass das 5. Rad justiert wird, wenn eine neue Trennscheibe mit einem anderen Durchmesser installiert wird.

1. Stellen Sie das Gerät auf einer ebenen Fläche ab.
2. Installieren Sie die Diamanttrennscheibe am Gerät.
3. Drücken Sie den Schalter (A) nach unten, um die Trennscheibe abzusenken, bis sie die Oberfläche berührt.

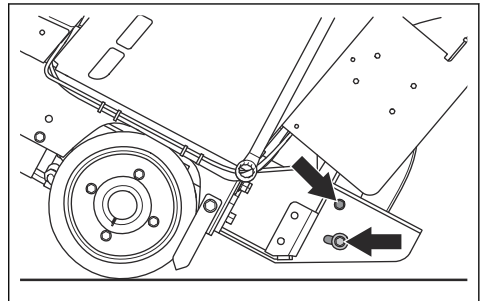


4. Drücken Sie die Taste (B), um den Wert für die Schnitttiefe auf 0 einzustellen.
5. Drücken Sie den Schalter (C) nach oben, um die Trennscheibe um 5–7 cm/2–2,7 Zoll über die Oberfläche zu heben.



WARNUNG: Falls Sie einen Gewichtssatz am Gerät montiert haben, halten Sie Ihre Beine vom Gewichtssatz fern, wenn Sie die Trennscheibe anheben. Es besteht Verletzungsgefahr.

6. Lockern Sie die 2 Einstellschrauben.



7. Stellen Sie das 5. Rad so ein, dass es flach auf der Oberfläche aufliegt.
8. Ziehen Sie die 2 Einstellschrauben fest.

Betreiben

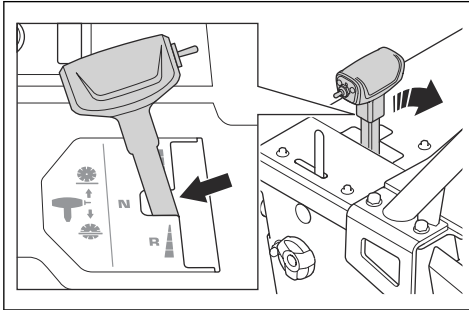
So verwenden Sie das 5. Rad



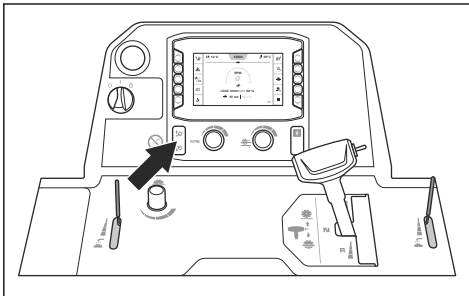
WARNUNG: Halten Sie Ihre Füße vom 5. Rad fern, wenn Sie es aktivieren. Es besteht die Gefahr von Quetschverletzungen.

1. Stellen Sie das 5. Rad ein. Siehe *So stellen Sie das 5. Rad ein auf Seite 32.*

2. Stellen Sie den Antriebssteuerhebel in die Neutralstellung.



3. Drücken Sie die Taste für das 5. Rad nach unten, um das 5. Rad abzusenken, bis die hinteren Antriebsräder des Geräts etwa 1 cm/0,4 Zoll über die Oberfläche angehoben werden.



4. Stellen Sie sicher, dass die Diamanttrennscheibe die Oberfläche nicht berührt, wenn das 5. Rad aktiviert ist. Der Abstand zwischen Diamanttrennscheibe und Oberfläche muss 3–5 cm/1–2 Zoll betragen, während das 5. Rad die hinteren Antriebsräder von der Oberfläche hebt.
5. Um das 5. Rad zu aktivieren, drücken Sie den Schalter nach oben, um die Trennscheibe anzuheben oder abzusenken, bis die Hinterräder die Oberfläche nicht mehr berühren.



WARNUNG: Falls Sie einen Gewichtssatz am Gerät montiert haben, halten Sie Ihre Beine vom Gewichtssatz fern, wenn Sie die Trennscheibe anheben. Es besteht Verletzungsgefahr.

6. Um das 5. Rad zu deaktivieren, drücken Sie den Schalter nach unten, um die Trennscheibe anzuheben oder abzusenken, bis die Hinterräder die Oberfläche berühren.

Wartung

Wartungsplan

* = Allgemeine Wartung durch den Bediener. Diese Anweisungen sind nicht in dieser Betriebsanleitung enthalten.

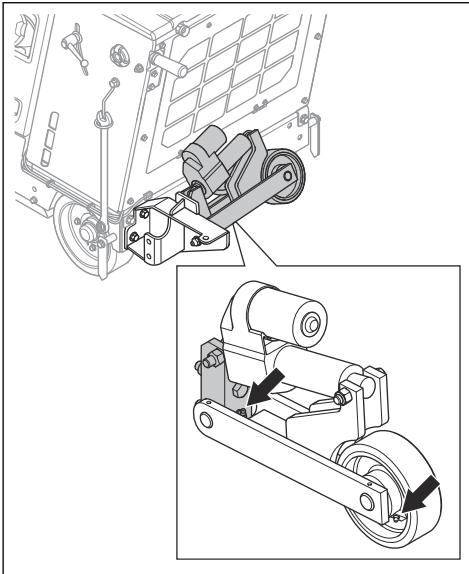
X = Diese Anweisungen sind in dieser Betriebsanleitung enthalten.

O = Diese Anweisungen sind nicht in dieser Bedienungsanleitung enthalten. Lassen Sie die Wartung von einer zugelassenen Servicewerkstatt durchführen.

Wartung	Taglich	50h
Reinigen der Auenflachen des Gerats.	X	
Untersuchen Sie das Gerat auf beschadigte Teile.	X	
Das 5. Rad schmieren. Siehe <i>So schmieren Sie das Gerat auf Seite 34.</i>		X

So schmieren Sie das Gerat

- Schmieren Sie die Schmiernippel am 5. Rad.



Entsorgung

Befolgen Sie die ortlichen Recyclinganforderungen und geltenden Vorschriften.

Konformitätserklärung

EU-Konformitätserklärung

Die Husqvarna AB, SE-561 82 Huskvarna, Schweden,
Tel.: +4636-146500, erklärt in alleiniger Verantwortung,
dass das Gerät:

Beschreibung	Transportzubehör
Marke	Husqvarna
Typ/Modell	5th Wheel
Identifizierung	Seriennummern ab 2026

die folgenden EU-Richtlinien und -Verordnungen erfüllt:

Richtlinie/Verordnung	Beschreibung
2006/42/EG	„Maschinenrichtlinie“

und dass die folgenden Normen und/oder technischen
Daten angewendet werden;

EN ISO 12100:2010

Partille, 2026-05-04

Christian Nyberg

Christian Nyberg

Senior Director, R&D Heavy Equipment

Husqvarna AB, Construction Division

Verantwortlich für die technische Dokumentation



UK Importer:

Husqvarna UK Ltd

Preston Road, Co. Durham

DL5 6UP

Sommaire

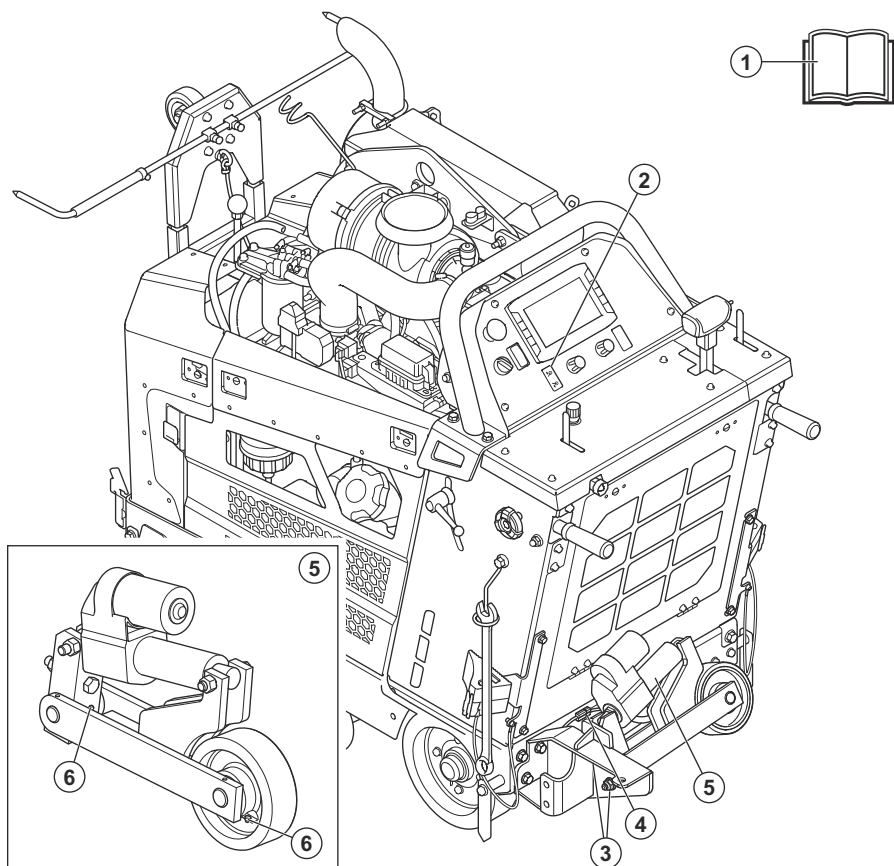
Introduction.....	36	Entretien.....	51
Sécurité.....	41	Mise au rebut.....	51
Montage.....	41	Déclaration de conformité.....	52
Fonctionnement.....	49		

Introduction

Description du produit

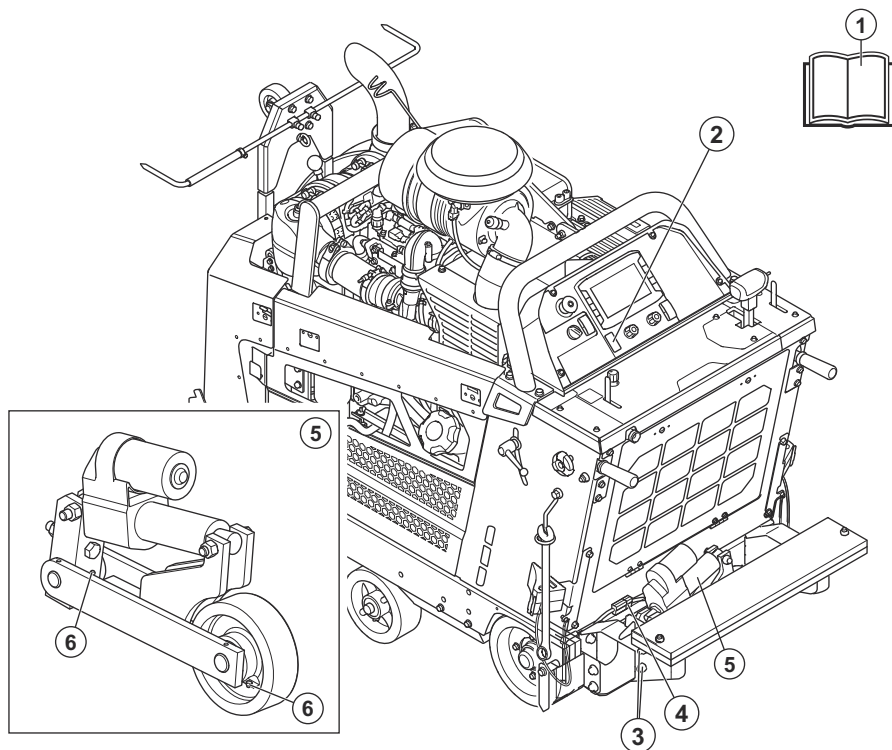
La 5e roue permet à l'opérateur de faire pivoter le produit sans le soulever. Cela réduit le risque de fatigue pour l'opérateur.

Présentation du produit (FS 5000, FS 7000 (disque < 1 000 mm))

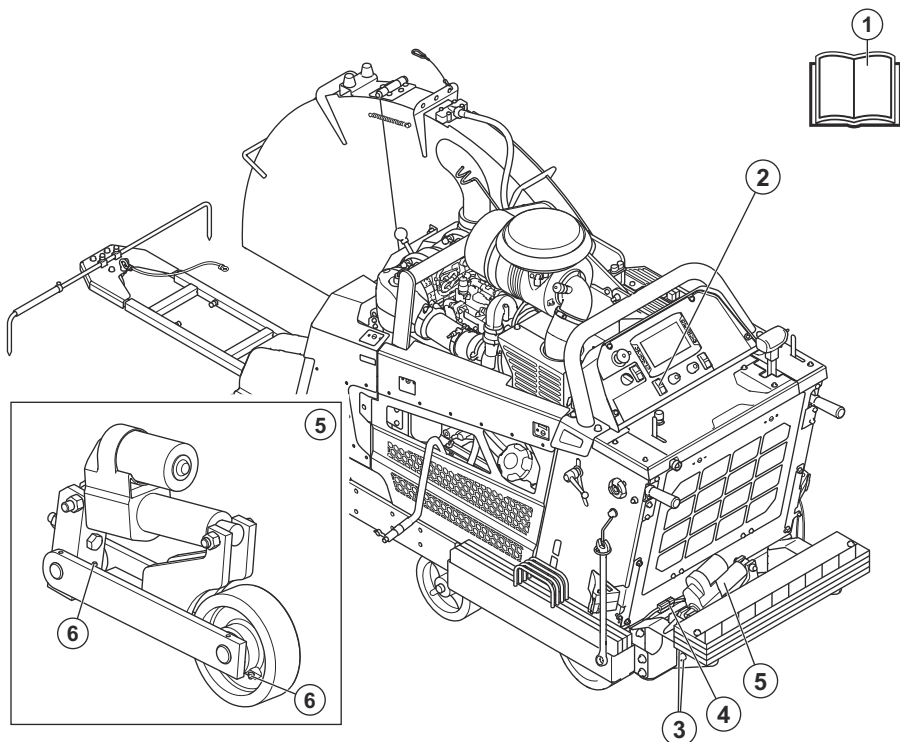


1. Manuel d'utilisation
2. Commutateur pour 5e roue
3. Vis d'installation
4. Câble pour 5e roue
5. 5e roue
6. Point de lubrification

Présentation du produit (FS 7000D (disque de 1 000 mm))



Présentation du produit (FS 7000DL)



1. Manuel d'utilisation
2. Commutateur pour 5e roue
3. Vis d'installation
4. Câble pour 5e roue
5. 5e roue
6. Point de lubrification



Lisez avec attention le manuel d'utilisation et assurez-vous de bien comprendre les instructions avant d'utiliser ce produit.



Le produit est conforme aux directives CE en vigueur.

Symboles concernant le produit



AVERTISSEMENT : ce produit peut être dangereux et causer des blessures graves, voire mortelles, à l'opérateur ou à d'autres personnes. Soyez prudent et utilisez le produit correctement.







Risque d'écrasement des pieds.
Maintenez les parties du corps à l'écart de l'attelage.

Remarque: Les autres symboles/autocollants présents sur le produit concernent des exigences de certification spécifiques à certains marchés.

Plaque signalétique

Uniquement pour le kit d'installation sur le terrain.

 HUSQVARNA AB, SE-561 82 HUSKVARNA, SWEDEN www.husqvarnaconstruction.com	
Model	<input type="text"/>
Serial no.	<input type="text"/>
Date	<input type="text"/>
  	<input type="text"/> MADE IN USA

1
2
3

1. Type de produit
2. Numéro de série
3. Année/semaine de production

Endommagement du produit

Nous ne sommes pas responsables des dommages subis par le produit si :

- le produit n'est pas correctement réparé ;
- le produit n'est pas correctement utilisé ;
- le produit est réparé avec des pièces qui ne proviennent pas du fabricant ou qui ne sont pas homologuées par le fabricant ;
- le produit est équipé d'un accessoire qui ne provient pas du fabricant ou qui n'est pas homologué par le fabricant ;
- le produit n'est pas réparé par un atelier agréé ou par une autorité homologuée.

Sécurité

Définitions de sécurité

Les définitions ci-dessous indiquent le niveau de gravité pour chaque mention d'avertissement.



AVERTISSEMENT: Blessures aux personnes.



REMARQUE: Dommages au produit.

Remarque: Cette information facilite l'utilisation du produit.

Montage

Général



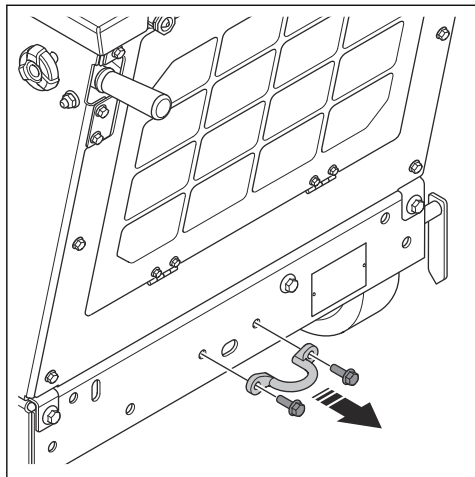
AVERTISSEMENT: arrêtez le moteur. Appuyez sur le bouton d'arrêt de la machine sur le panneau de commande pour empêcher tout démarrage accidentel pendant l'entretien.

Remarque: les scies FS 5000D, FS 7000D, FS 7000DL présentent des disques de dimensions différentes. L'installation de la 5th Wheel varie pour un disque de 1 000 mm et pour un disque < 1 000 mm.

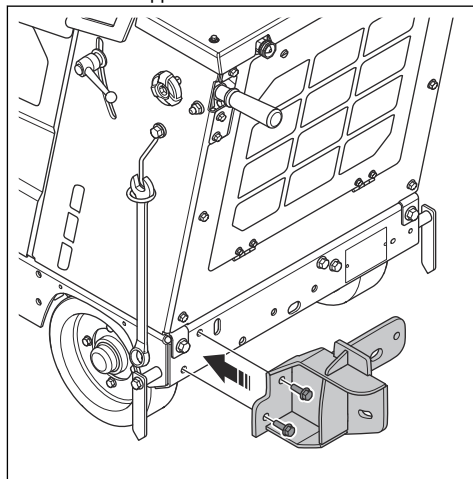
FS 5000D/FS 7000D (< 1000 mm)

Installation de la 5e roue

1. Retirez les 2 boulons et le support d'arrimage arrière.

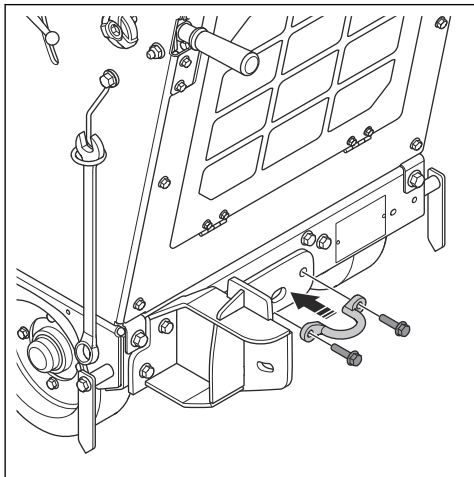


2. Installez le support et les 2 boulons.

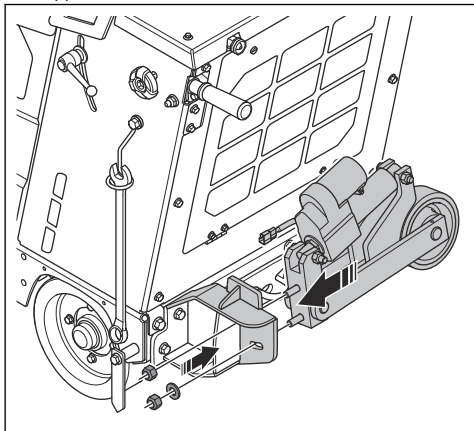


Remarque: veillez à installer les 2 boulons les plus grands du kit d'installation.

3. Installez les 2 boulons et le support d'arrimage arrière.



4. Installez la 5e roue, la rondelle et les 2 écrous sur le support.

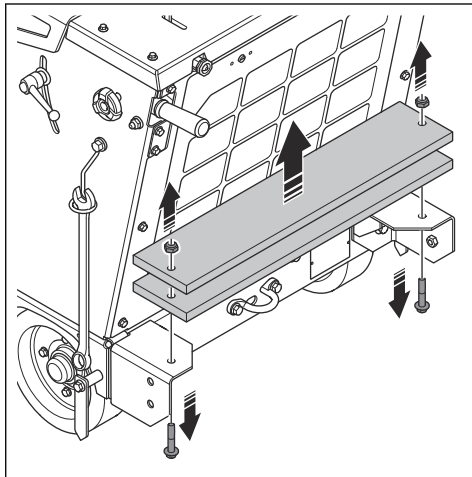


5. Installez le câble pour la 5e roue. Reportez-vous à la section *Installation du faisceau de câblage* à la page 45.

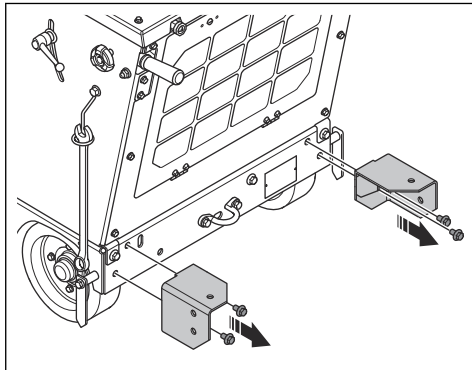
FS 7000D (1 000 mm)

Installation de la 5e roue

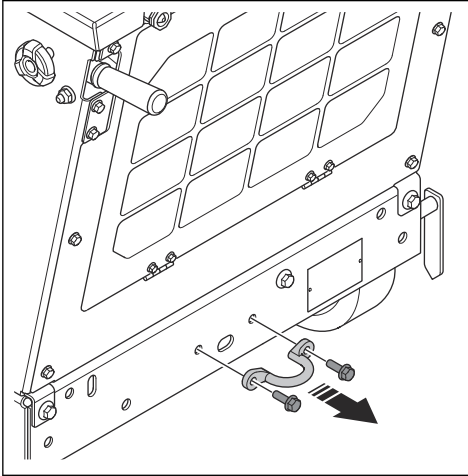
1. Retirez les 2 écrous, les 2 boulons et les poids.



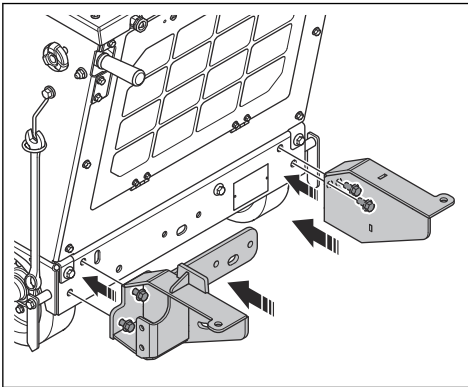
2. Retirez les 4 boulons et les 2 supports.



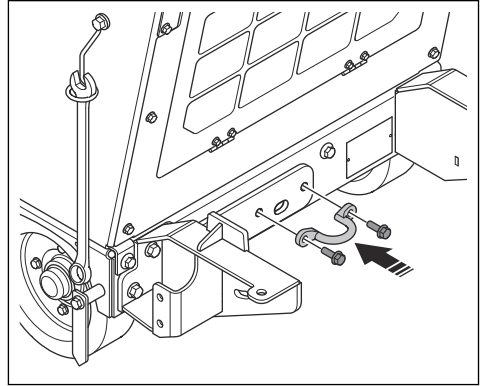
3. Retirez les 2 boulons et le support d'arrimage arrière.



4. Installez les 2 supports pour la 5e roue et les 4 boulons.

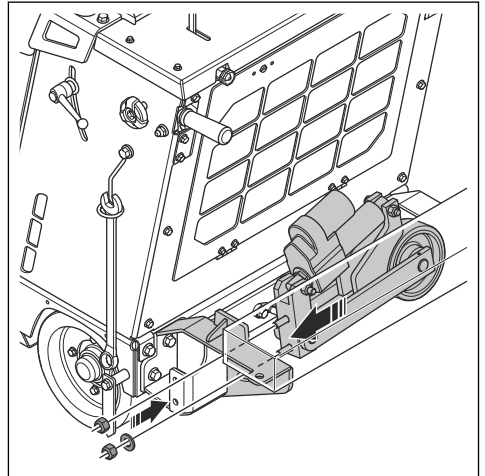


5. Installez les 2 boulons et le support d'arrimage arrière.

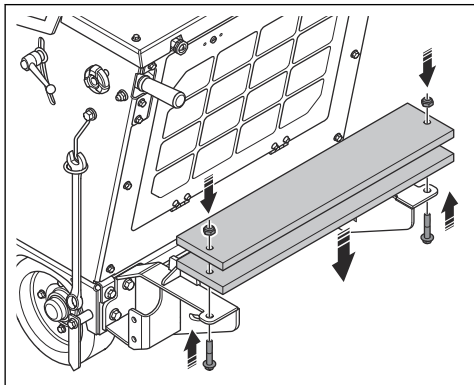


Remarque: veillez à installer les 2 boulons les plus grands du kit d'installation.

6. Installez la 5e roue, la rondelle et les 2 écrous sur le support de poids.



7. Installez le kit de lestage, les 2 boulons et les 2 écrous.

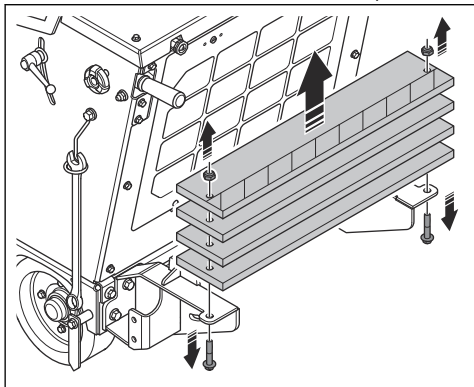


8. Installez le câble pour la 5e roue. Reportez-vous à la section *Installation du faisceau de câblage* à la page 45.

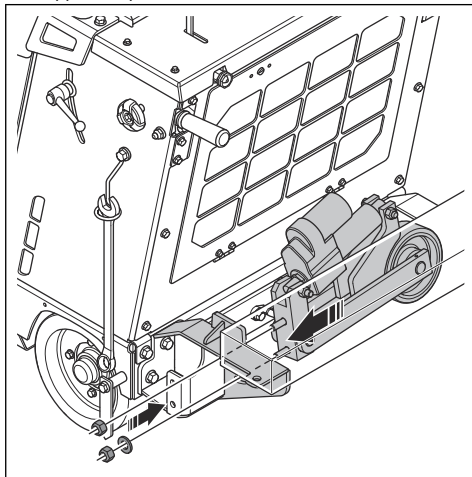
FS 7000DL

Installation de la 5e roue

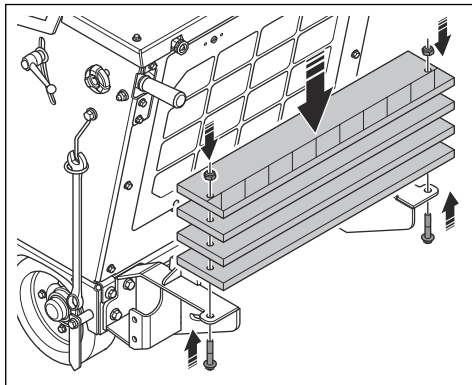
1. Retirez les 2 écrous, les 2 boulons et les poids.



2. Installez la 5e roue, la rondelle et les 2 écrous sur le support de poids.



3. Installez le kit de lestage, les 2 boulons et les 2 écrous.



4. Installez le câble pour la 5e roue. Reportez-vous à la section *Installation du faisceau de câblage* à la page 45.

Retrait et installation de la roue arrière gauche



AVERTISSEMENT: assurez-vous que le matériel de levage est de dimensions appropriées.



AVERTISSEMENT: ne soulevez pas un produit endommagé. Vérifiez que le boulon de levage est bien fixé et en bon état.

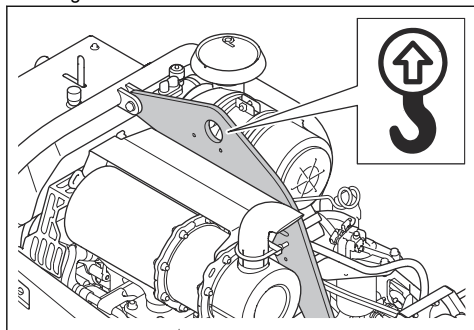


AVERTISSEMENT: ne marchez pas sur un produit soulevé et ne restez en dessous ou à proximité.

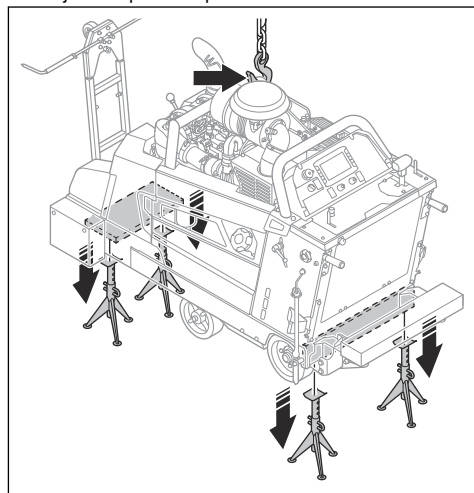


REMARQUE: n'utilisez pas les poignées de commande pour soulever le produit.

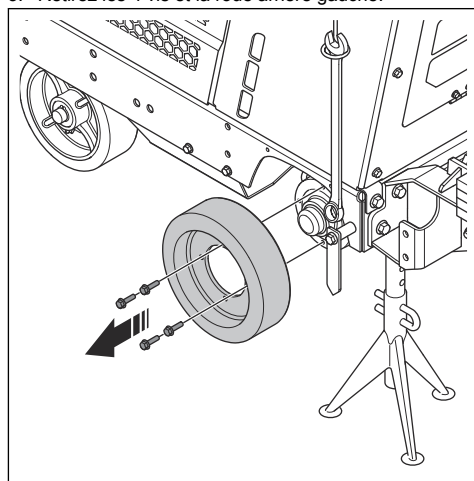
1. Fixez l'équipement de levage à l'aide du boulon de levage.



2. Soulevez le produit et abaissez-le sur 4 chandelles. Assurez-vous que l'équipement de levage supporte toujours le poids du produit.



3. Retirez les 4 vis et la roue arrière gauche.

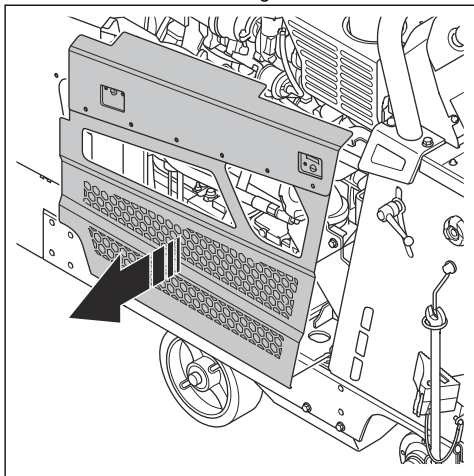


4. Effectuez l'installation en suivant les étapes dans l'ordre inverse.

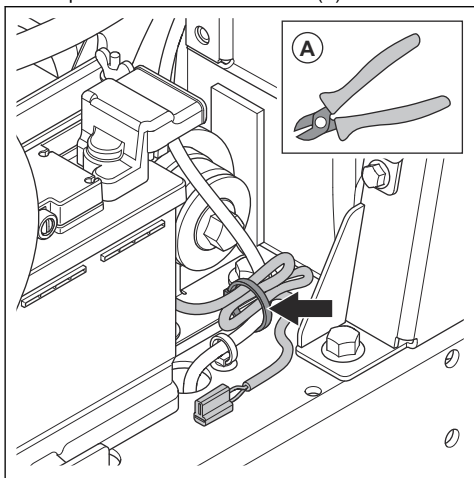
Installation du faisceau de câblage

1. Retirez la roue arrière gauche. Reportez-vous à la section *Retrait et installation de la roue arrière gauche* à la page 45.

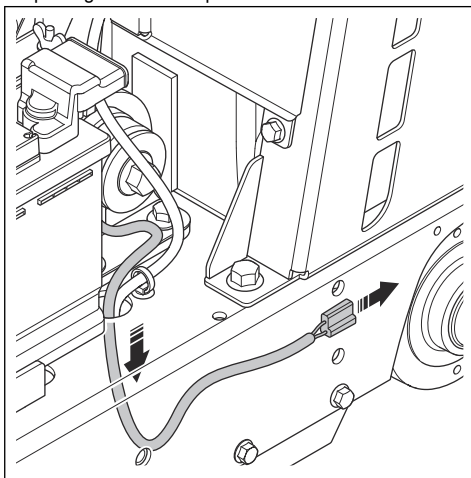
2. Retirez le couvercle latéral gauche.



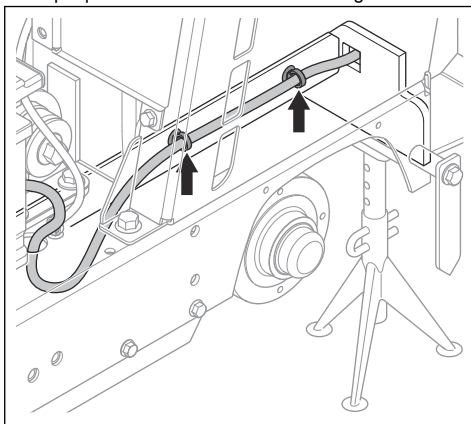
3. Coupez le serre-câble des câbles (A).



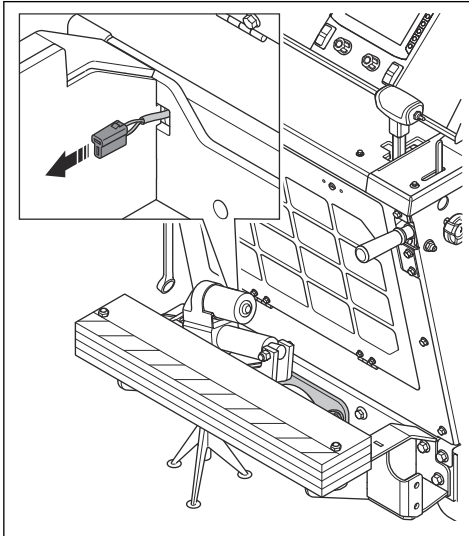
4. Faites passer le câble pour la 5e roue par l'orifice de passage situé sur le plancher du châssis.



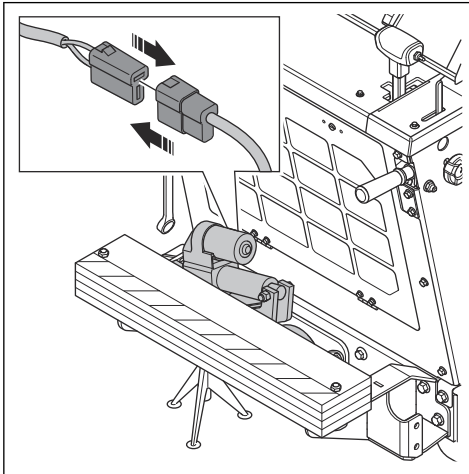
5. Utilisez des serre-câbles pour placer le câble contre la plaque au-dessus de la roue arrière gauche.



6. Faites passer le câble par la plaque inférieure arrière du produit.



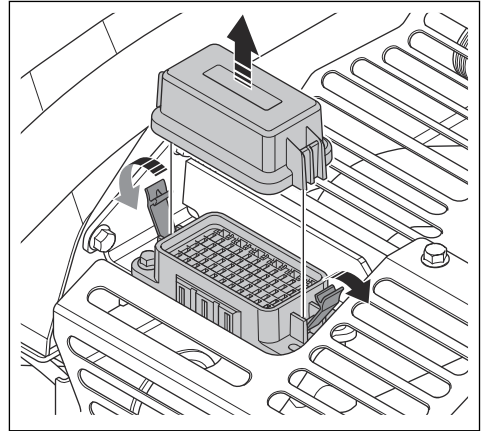
7. Connectez le câble avec la 5e roue.



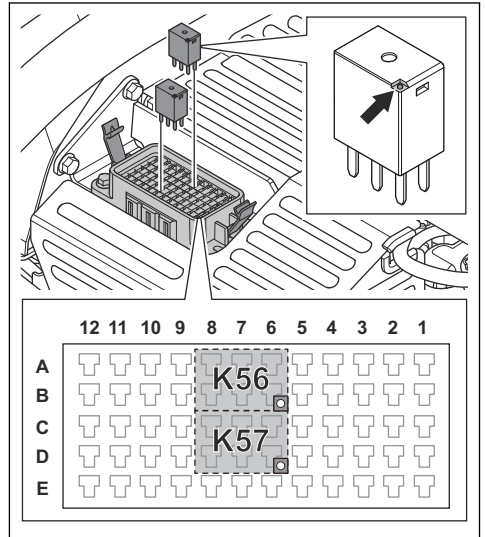
8. Installez la roue arrière gauche. Reportez-vous à la section *Retrait et installation de la roue arrière gauche à la page 45*.
9. Installez les relais et le fusible. Reportez-vous à la section *Installation des relais et du fusible à la page 47*.
10. Sélectionnez les réglages pour la 5e roue. Reportez-vous à la section *Sélection des réglages sur l'interface homme-machine à la page 48*.

Installation des relais et du fusible

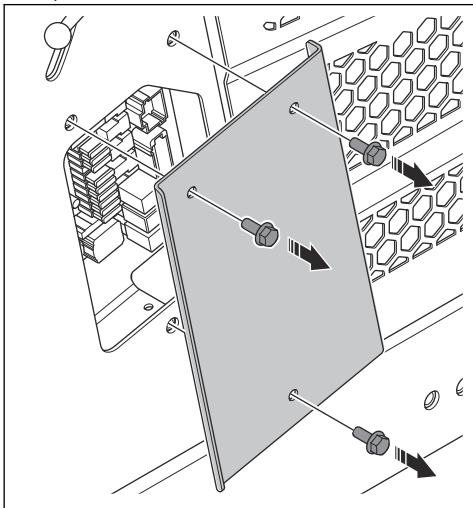
1. Ouvrez la boîte à relais.



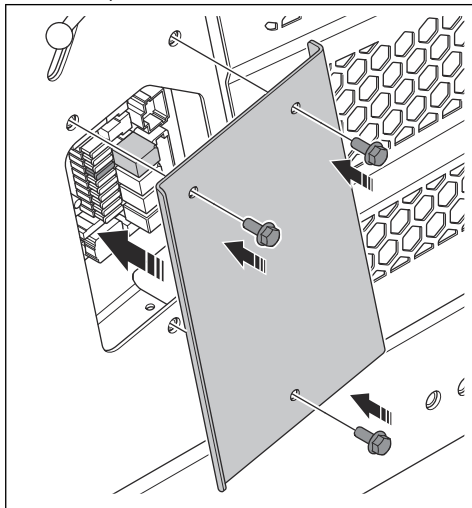
2. Installez les 2 relais pour la 5e roue sur les positions K56 et K57.



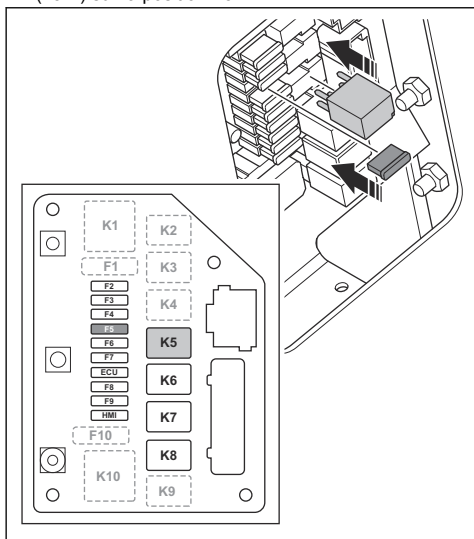
3. Retirez les 3 vis et le couvercle de la carte de circuit imprimé.



5. Installez les 3 vis et le couvercle de la carte de circuit imprimé.



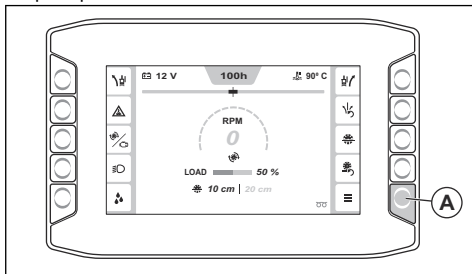
4. Installez le relais sur la position K5 et le fusible (25 A) sur la position F5.



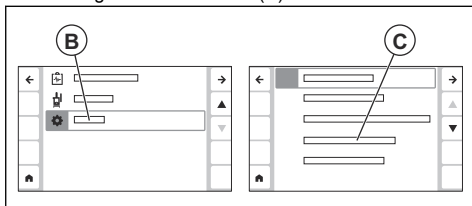
Sélection des réglages sur l'interface homme-machine

Remarque: pour plus d'informations sur l'interface homme-machine et ses fonctions, reportez-vous au manuel d'utilisation du produit.

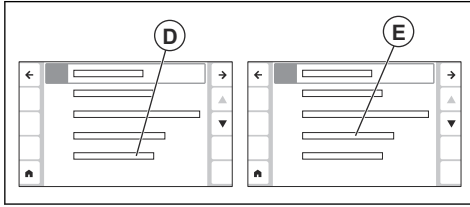
1. Appuyez sur le bouton (A) pour accéder au « Menu principal ».



2. Accédez au « Menu système » (B) et à « Configuration machine » (C).



3. Accédez à « Fonctions supplémentaires » (D) et sélectionnez « 5e roue » (E).



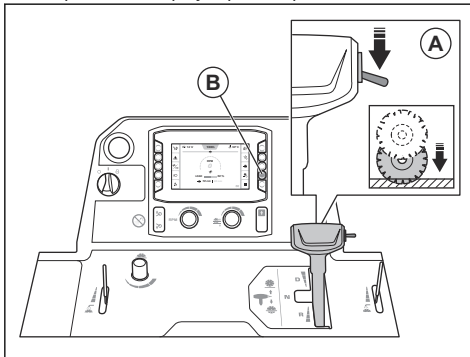
Réglage de la 5e roue



AVERTISSEMENT: éloignez vos pieds de la 5e roue lorsque vous l'engagez. Risque de blessures par écrasement.

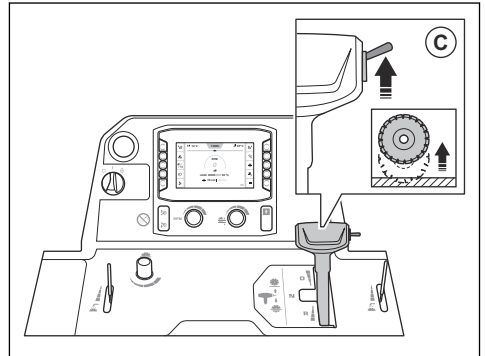
Remarque: veillez à toujours régler la 5e roue lorsque vous installez un nouveau disque de coupe de diamètre différent.

1. Stationnez le produit sur une surface plane
2. Installez le disque diamanté sur le produit.
3. Appuyez sur l'interrupteur (A) pour abaisser le disque de découpe jusqu'à ce qu'il touche la surface.



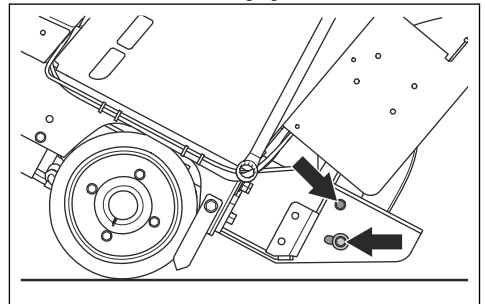
4. Appuyez sur le bouton (B) pour régler la valeur de la profondeur de coupe sur 0.

5. Appuyez sur le commutateur (C) pour soulever le disque de coupe de 5 à 7 cm/2 à 2,7 po au-dessus de la surface.



AVERTISSEMENT: si un kit de lestage est installé sur le produit, éloignez vos jambes du kit de lestage lorsque vous soulevez le disque de découpe. Il existe un risque de blessure.

6. Desserrez les 2 vis de réglage.



7. Réglez la 5e roue jusqu'à ce qu'elle soit à plat sur la surface.
8. Serrez les 2 vis de réglage.

Fonctionnement

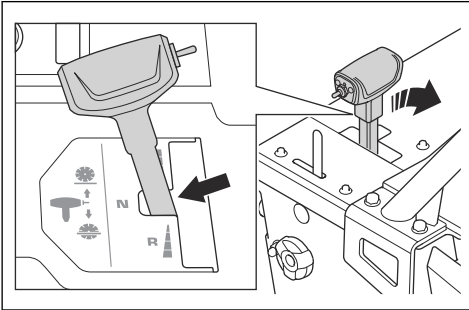
Utilisation de la 5e roue



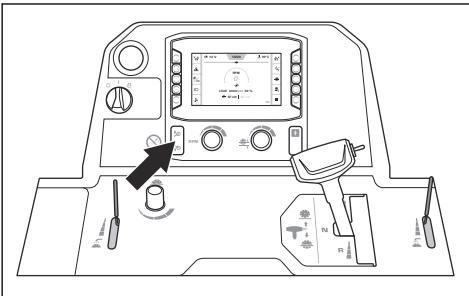
AVERTISSEMENT: éloignez vos pieds de la 5e roue lorsque vous l'engagez. Risque de blessures par écrasement.

1. Réglez la 5e roue. Reportez-vous à la section *Réglage de la 5e roue à la page 49.*

2. Placez le levier de commande de l'entraînement en position neutre.



3. Appuyez sur le bouton pour la 5e roue afin de l'abaisser jusqu'à ce que les roues motrices arrière du produit se soulèvent d'environ 1 cm/0,4 po au-dessus de la surface.



4. Assurez-vous que le disque diamanté n'entre pas en contact avec la surface lorsque la 5e roue est engagée. La distance entre le disque diamanté et la surface doit être de 3 à 5 cm/1 à 2 po lorsque la 5e roue relève les roues motrices arrière de la surface.
5. Pour engager la 5e roue, poussez le commutateur vers le haut afin de soulever ou d'abaisser le disque de coupe jusqu'à ce que les roues arrière ne touchent plus la surface.



AVERTISSEMENT: si un kit de lestage est installé sur le produit, éloignez vos jambes du kit de lestage lorsque vous soulevez le disque de découpe. Il existe un risque de blessure.

6. Pour désengager la 5e roue, poussez le commutateur vers le bas afin de soulever ou d'abaisser le disque de coupe jusqu'à ce que les roues arrière touchent la surface.

Entretien

Calendrier d'entretien

* = Entretien général effectué par l'opérateur. Les instructions ne sont pas mentionnées dans ce manuel d'utilisation.

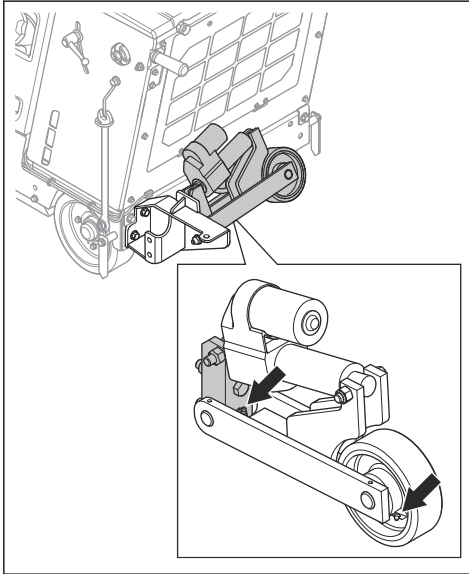
X = Les instructions sont mentionnées dans ce manuel d'utilisation.

O = Les instructions ne sont pas mentionnées dans ce manuel d'utilisation. Faites réaliser l'entretien par un agent d'entretien agréé.

Entretien	Tous les jours	50 h
Nettoyez les surfaces extérieures du produit.	X	
Vérifiez que le produit n'est pas endommagé.	X	
Lubrifiez la 5e roue. Reportez-vous à la section <i>Lubrification du produit à la page 51.</i>		X

Lubrification du produit

- Lubrifiez les graisseurs de la 5e roue.



Mise au rebut

Respectez les consignes locales de recyclage et la réglementation en vigueur.

Déclaration de conformité

Déclaration de conformité UE

Nous, Husqvarna AB, SE-561 82 Huskvarna, Suède,
tél : +46- 36-146500, déclarons sous notre entière
responsabilité que le produit :

Description	Accessoire pour le transport
Marque	Husqvarna
Type/Modèle	5th Wheel
Identification	Numéros de série à partir de 2026 et ultérieurs

est entièrement conforme à la réglementation et aux
directives de l'UE suivantes :

Directive/Réglementation	Description
2006/42/CE	« relative aux machines »

et que les normes et/ou les spécifications techniques
suivantes sont appliquées :

EN ISO 12100:2010

Partille, 2026-05-04

Christian Nyberg

Christian Nyberg

Directeur senior, R&D équipements lourds

Husqvarna AB, division Construction

Responsable de la documentation technique



UK Importer:

Husqvarna UK Ltd

Preston Road, Co. Durham

DL5 6UP

Inhoud

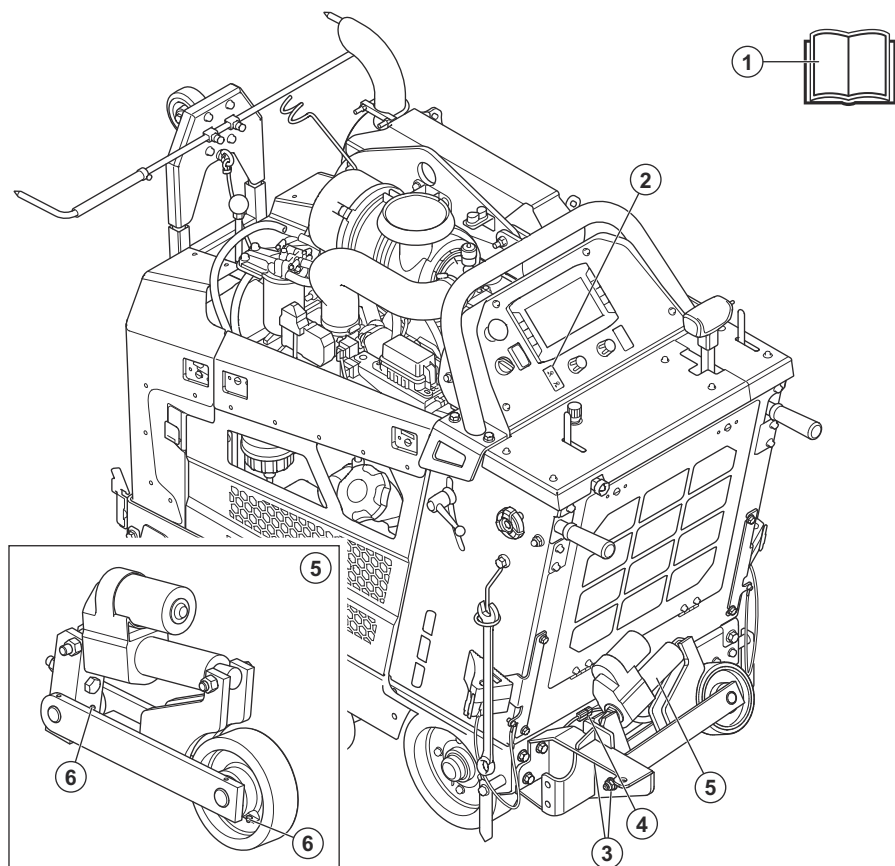
Inleiding.....	53	Onderhoud.....	68
Veiligheid.....	58	Afvoeren.....	68
Montage.....	58	Verklaring van overeenstemming.....	69
Werking.....	66		

Inleiding

Productbeschrijving

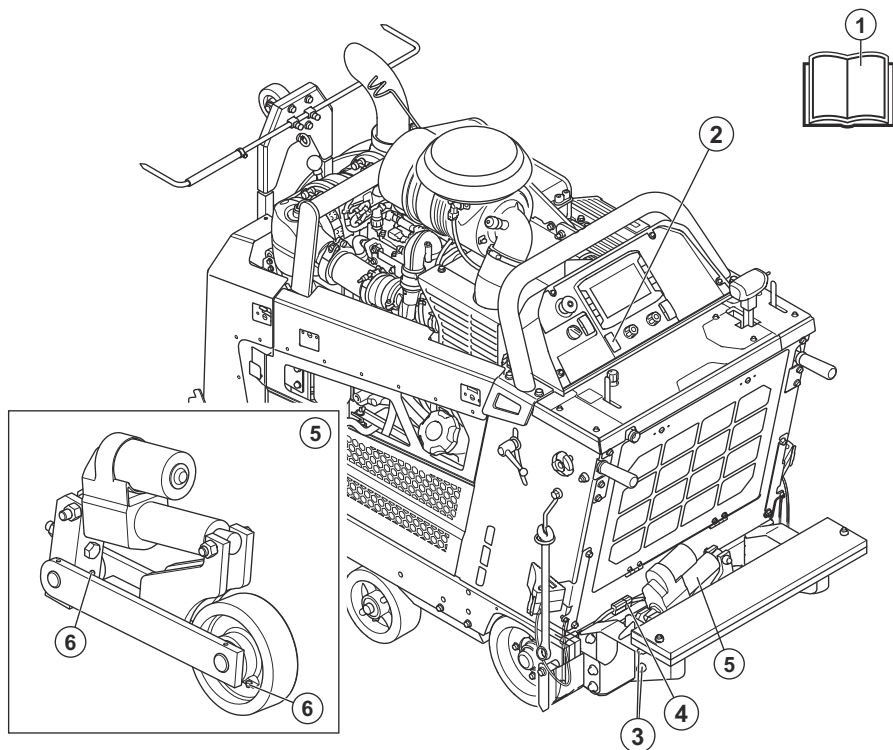
Het 5e wiel helpt de gebruiker om het product te draaien zonder het op te tillen. Dit vermindert de kans op vermoeidheid voor de gebruiker.

Productoverzicht (FS 5000, FS 7000 (<1000 mm blad))



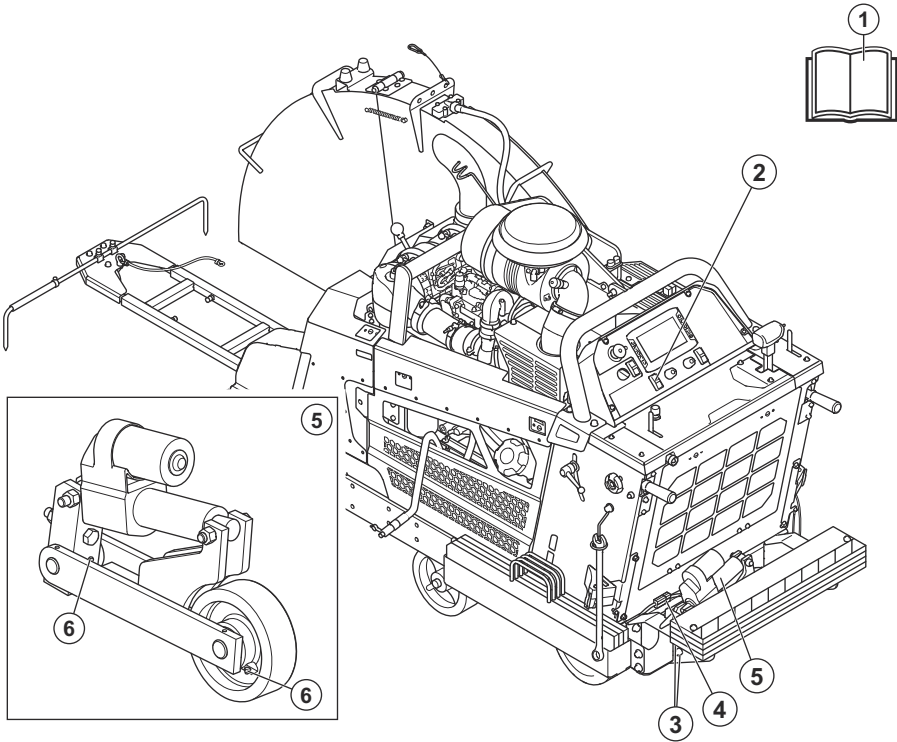
1. Bedieningshandleiding
2. Schakelaar 5e wiel
3. Installatieschroeven
4. Kabel 5e wiel
5. 5e wiel
6. Smeerpunt

Productoverzicht (FS 7000D (1000 mm blad))



1. Bedieningshandleiding
2. Schakelaar 5e wiel
3. Installatieschroeven
4. Kabel 5e wiel
5. 5e wiel
6. Smeerpunt

Productoverzicht (FS 700DL)



1. Bedieningshandleiding
2. Schakelaar 5e wiel
3. Installatieschroeven
4. Kabel 5e wiel
5. 5e wiel
6. Smeerpunt



Lees de handleiding goed door en zorg dat u de instructies hebt begrepen voordat u het product gebruikt.



Het product voldoet aan de geldende EG-richtlijnen.

Symbolen op het product



WAARSCHUWING: Dit product kan gevaarlijk zijn en ernstig of fataal letsel toebrengen aan de gebruiker of anderen. Wees voorzichtig en gebruik het product op de juiste manier.








Risico op beknelling van de voet. Houd lichaamsdelen uit de buurt van de koppelschotel.

Let op: Andere symbolen/stickers op het product hebben betrekking op certificeringseisen voor bepaalde markten.

Typeplaatje

Alleen voor de kit voor montage ter plaatse.

 HUSQVARNA AB, SE-561 82 HUSKVARNA, SWEDEN www.husqvarnaconstruction.com	
Model	
Serial no.	
Date	
   	MADE IN USA

1
2
3

1. Producttype
2. Serienummer
3. Productiejaar/-week

Schade aan het product

We zijn niet verantwoordelijk voor schade aan ons product als:

- het product niet goed is gerepareerd.
- het product niet goed is bediend.
- het product is gerepareerd met onderdelen die niet van de fabrikant afkomstig zijn, of onderdelen die niet zijn goedgekeurd door de fabrikant.
- het product een accessoire bevat dat niet afkomstig is van de fabrikant of niet is goedgekeurd door de fabrikant.
- het product niet is gerepareerd door een erkend servicepunt of door een erkende autoriteit.

Veiligheid

Veiligheidsdefinities

De onderstaande definities geven de mate van ernst weer voor elk trefwoord.



OPGELET: Schade aan het product.



WAARSCHUWING: Letsel aan personen.

Let op: Deze informatie maakt het product eenvoudiger in gebruik.

Montage

Algemeen



WAARSCHUWING: Stop de motor.

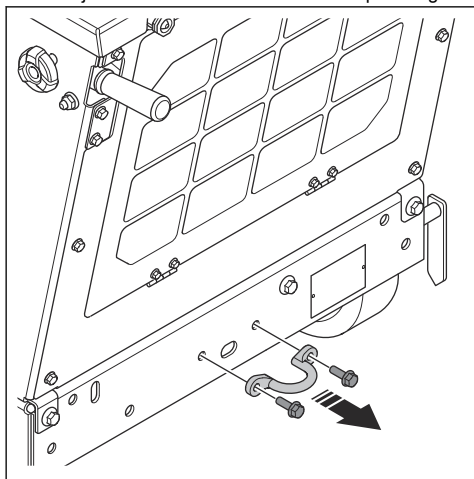
Druk op de machinestopknop op het bedieningspaneel om te voorkomen dat de motor onbedoeld start tijdens het onderhoud.

Let op: De FS 5000D, FS 7000D, FS 7000DL wordt geleverd met verschillende bladafmetingen. De installatie van de 5th Wheel verschilt tussen een blad van 1000 mm en een blad van < 1000 mm.

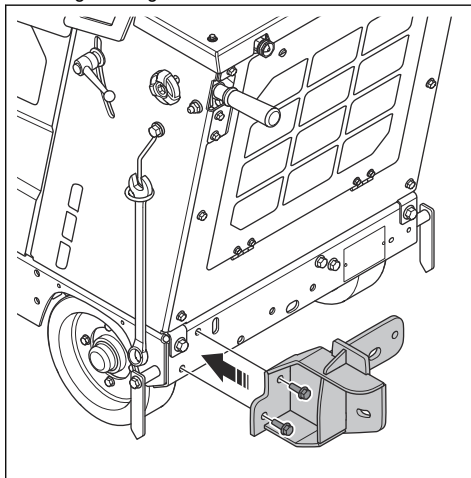
FS 5000D/FS 7000D (< 1000 mm)

Het 5e wiel installeren

1. Verwijder de 2 bouten en de achterste spanbeugel.

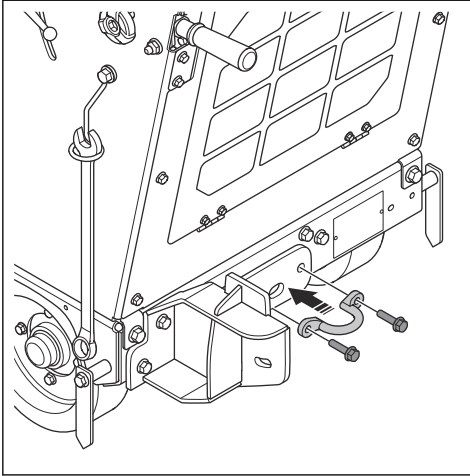


2. Breng de beugel en de 2 bouten aan.

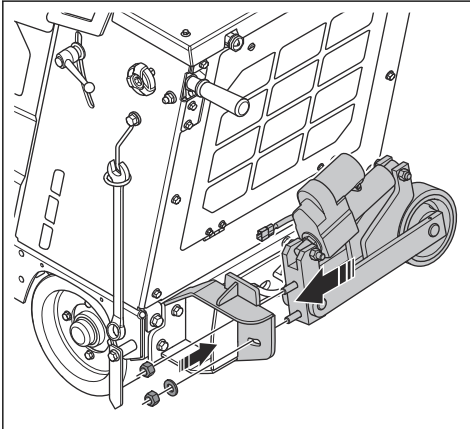


Let op: Zorg ervoor dat u de 2 grotere bouten uit de installatieset aanbrengt.

3. Breng de 2 bouten en de achterste spanbeugel aan.



4. Breng het 5e wiel, de onderlegging en de 2 moeren aan op de beugel.

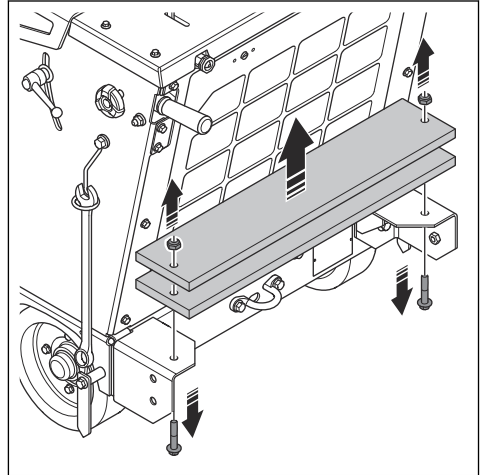


5. Breng de kabel voor het 5e wiel aan. Zie *De kabelboom aanbrengen op pagina 62.*

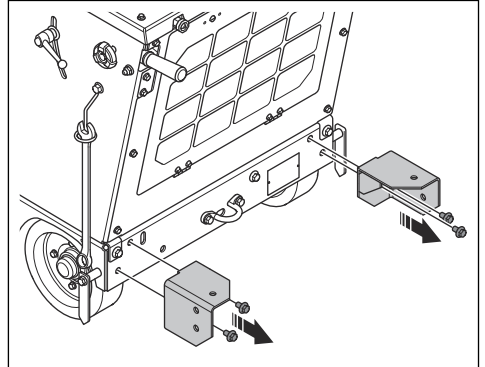
FS 7000D (1000 mm)

Het 5e wiel installeren

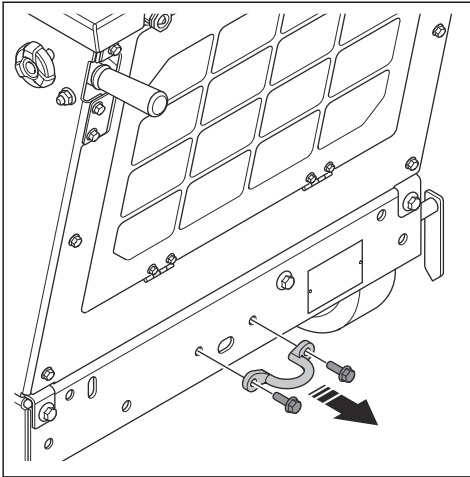
1. Verwijder de 2 moeren, 2 bouten en de gewichten.



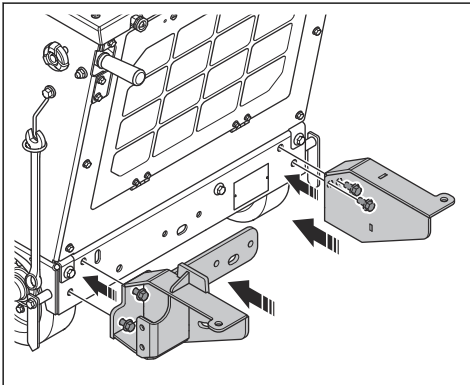
2. Verwijder de 4 bouten en de 2 beugels.



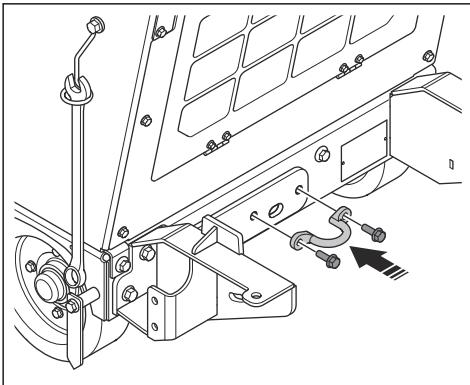
3. Verwijder de 2 bouten en de achterste spanbeugel.



4. Breng de 2 steunen voor het 5e wiel en de 4 bouten aan.

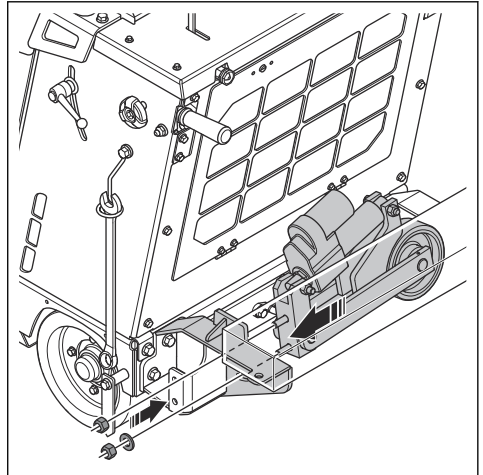


5. Breng de 2 bouten en de achterste spanbeugel aan.

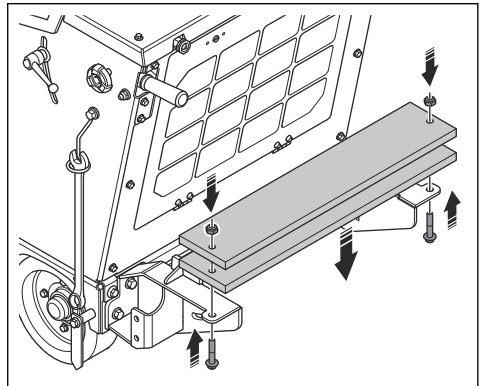


Let op: Zorg ervoor dat u de 2 grotere bouten uit de installatieset aanbrengt.

6. Breng het 5e wiel, de onderlegging en de 2 moeren aan op de gewichtsteun.



7. Breng de gewichtset, de 2 bouten en de 2 moeren aan.

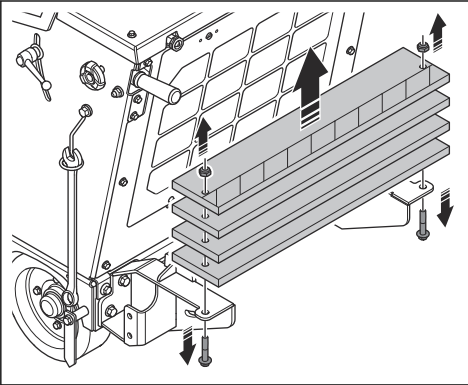


8. Breng de kabel voor het 5e wiel aan. Zie *De kabelboom aanbrengen op pagina 62*.

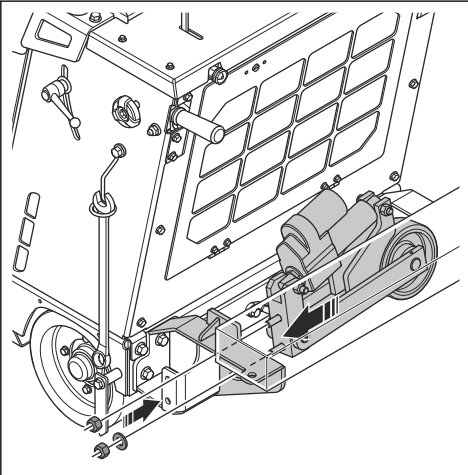
FS 700DL

Het 5e wiel installeren

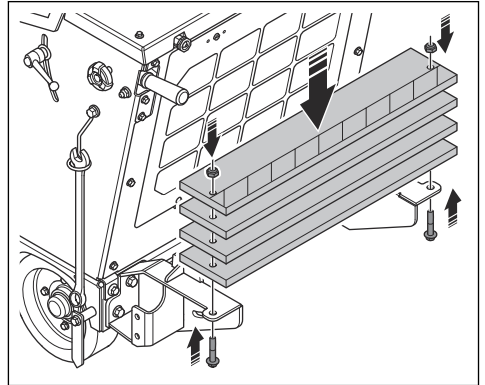
1. Verwijder de 2 moeren, 2 bouten en de gewichten.



2. Breng het 5e wiel, de onderlegging en de 2 moeren aan op de gewichtssteun.



3. Breng de gewichtset, de 2 bouten en de 2 moeren aan.



4. Breng de kabel voor het 5e wiel aan. Zie *De kabelboom aanbrengen op pagina 62.*

Het linker achterwiel verwijderen en monteren



WAARSCHUWING: Zorg ervoor dat de hijsapparatuur de juiste afmetingen heeft.



WAARSCHUWING: Hef een beschadigd product niet. Controleer of het hijsorg correct is aangebracht en niet beschadigd is.

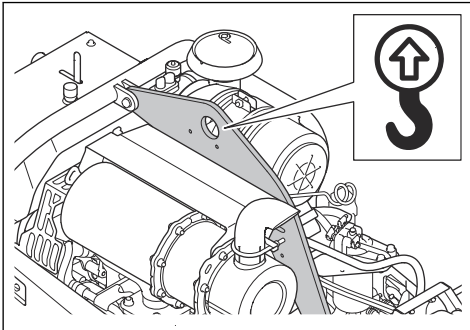


WAARSCHUWING: Loop nooit onder een opgeheven product door en blijf er niet onder of in de buurt staan.

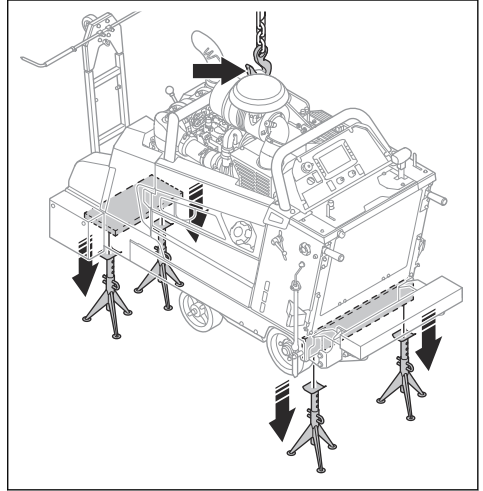


OPGELET: Til het product niet op aan de bedieningshandgrepen.

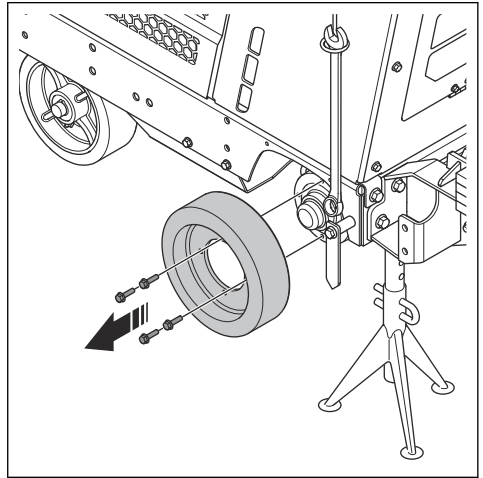
1. Bevestig de hefuitrusting door het hijsorg.



2. Til het product op en laat het op 4 kriksteunen zakken. Zorg ervoor dat de hefapparatuur het gewicht van het product blijft ondersteunen.



3. Verwijder de 4 schroeven en het linker achterwiel.

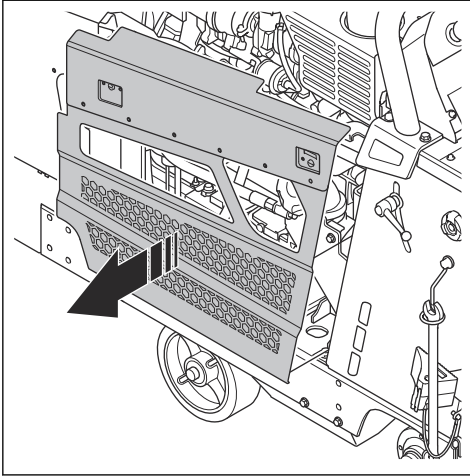


4. Monteer in omgekeerde volgorde van verwijderen.

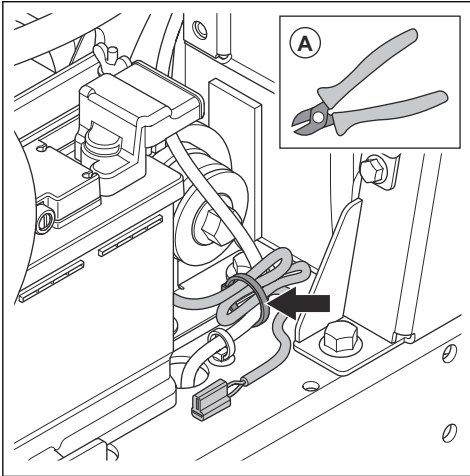
De kabelboom aanbrengen

1. Verwijder het linker achterwiel. Zie *Het linker achterwiel verwijderen en monteren op pagina 62*.

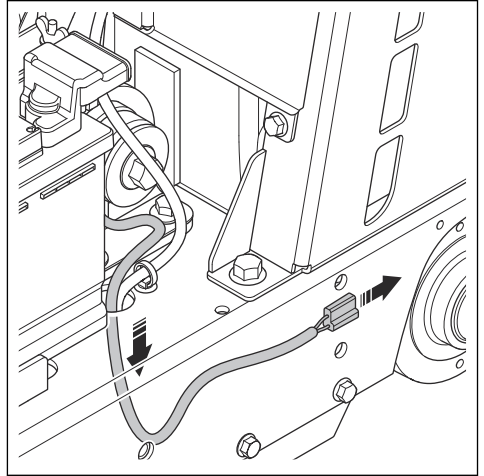
2. Neem de zijkap links weg.



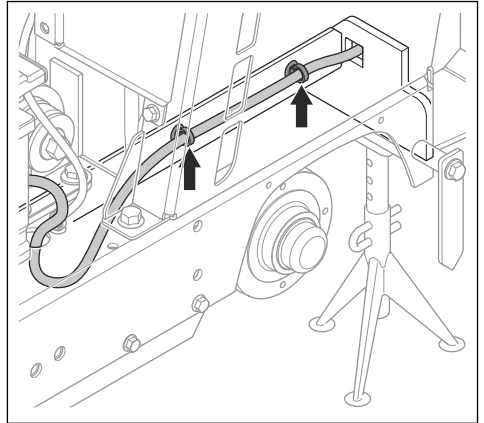
3. Snijd de kabelbinder voor de kabels (A) door.



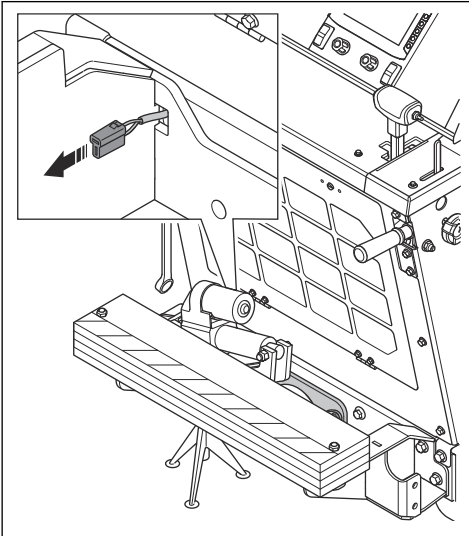
4. Steek de kabel voor het 5e wiel door de kabelopening op de bodem van het frame.



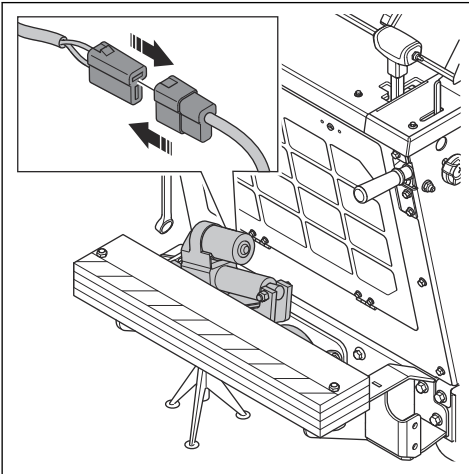
5. Gebruik kabelbinders om de kabel tegen de plaat boven het linker achterwiel te leggen.



6. Steek de kabel door de achterste onderplaat van het product.



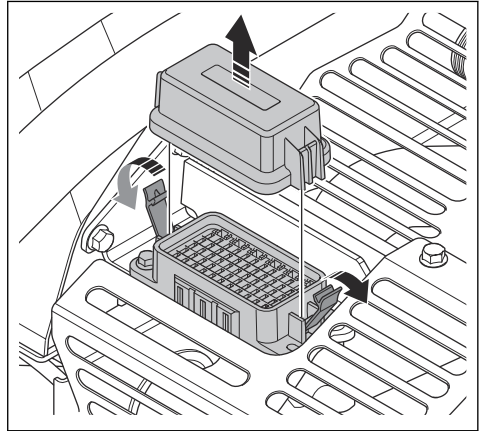
7. Sluit de kabel aan op het 5e wiel.



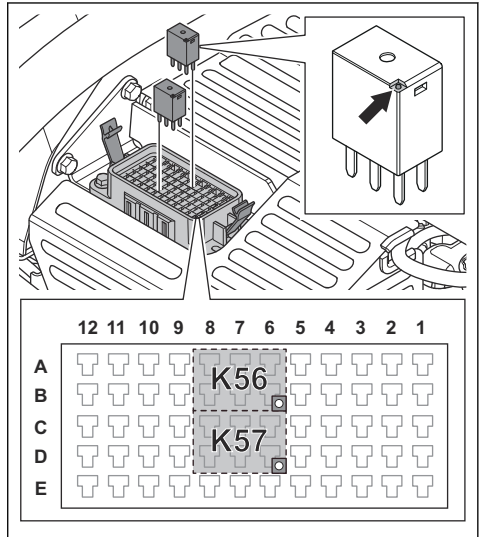
8. Monteer het linker achterwiel. Zie *Het linker achterwiel verwijderen en monteren op pagina 62*.
 9. Breng de relais en zekering aan. Zie *De relais en zekering aanbrengen op pagina 64*.
 10. Selecteer de instellingen voor het 5e wiel. Zie *Instellingen op de HMI selecteren op pagina 65*.

De relais en zekering aanbrengen

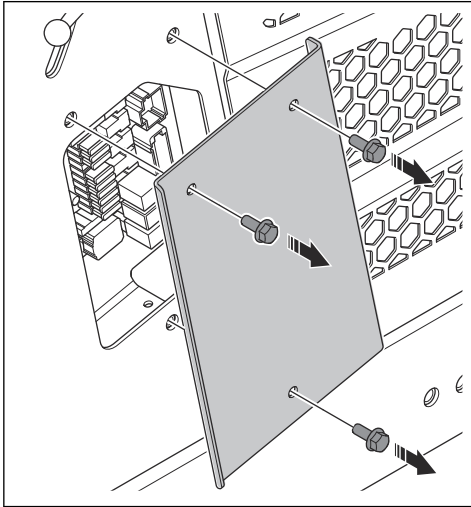
1. Open de relaiskast.



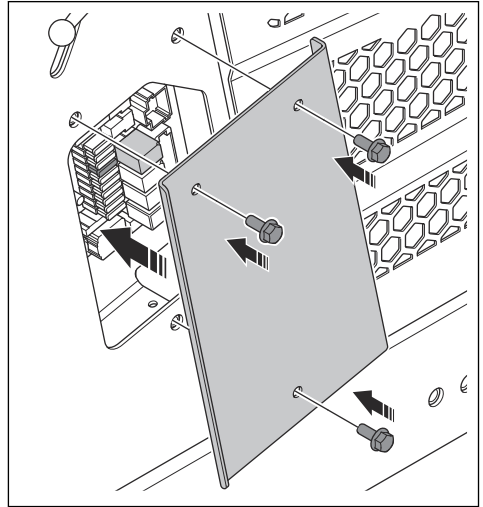
2. Breng de 2 relais voor het 5e wiel aan op positie K56 en K57.



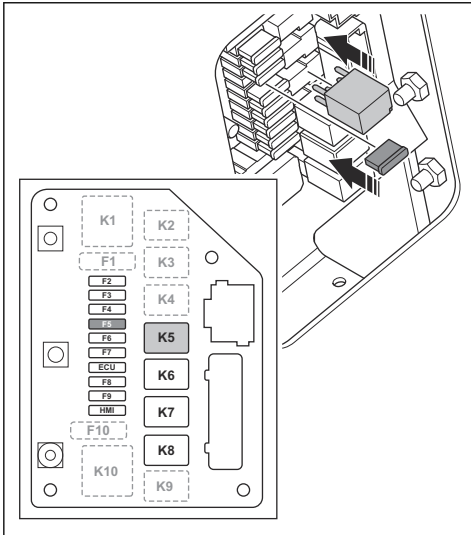
3. Verwijder de 3 schroeven en de afdekking voor de PCB.



5. Breng de 3 schroeven en de afdekking voor de PCB aan.



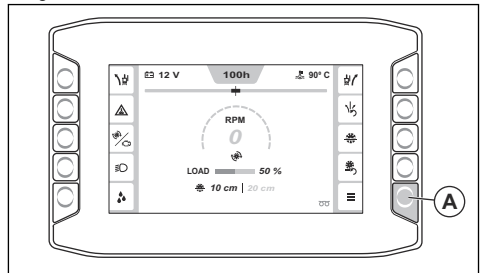
4. Monteer het relais op positie K5 en de zekering (25A) op positie F5.



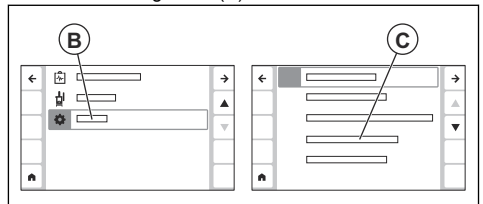
Instellingen op de HMI selecteren

Let op: Voor meer informatie over de HMI en de functies ervan. Raadpleeg de bedieningshandleiding van het product.

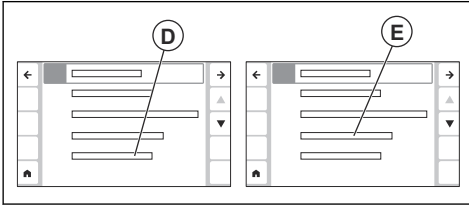
1. Druk op de knop (A) om naar het 'Hoofdmenu' te gaan.



2. Ga naar het menu 'Systeem' (B) en 'Machineconfiguratie' (C).



3. Navigeer naar 'Extra functies' (D) en selecteer '5e wiel' (E).



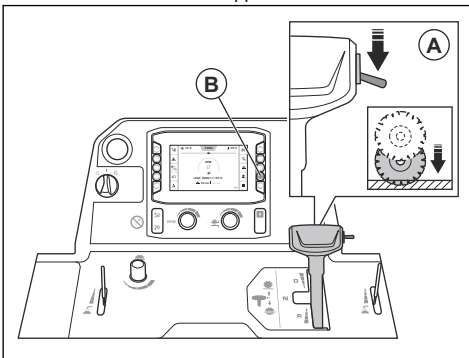
Het 5e wiel afstellen



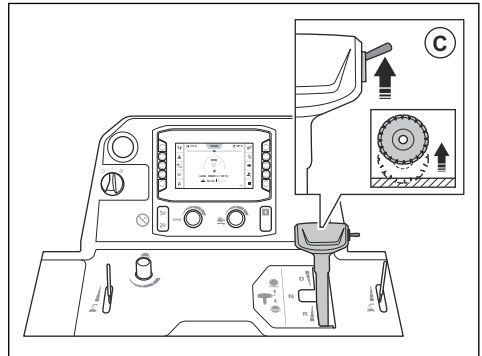
WAARSCHUWING: Houd uw voeten uit de buurt van het 5e wiel wanneer u het inschakelt. Er bestaat gevaar voor beknellingsletsel.

Let op: Zorg ervoor dat u altijd het 5e wiel afstelt wanneer u een nieuw zaagblad met een andere diameter monteert.

1. Parkeer het product op een vlakke ondergrond
2. Breng het diamantzaagblad aan op het product.
3. Druk de schakelaar (A) omlaag om het zaagblad neer te laten tot dit het oppervlak raakt.

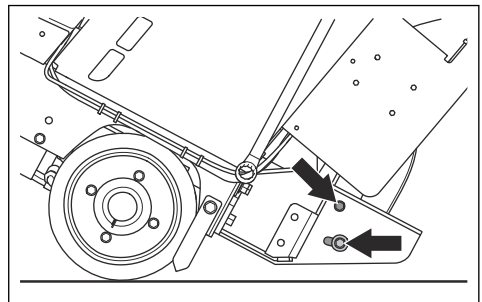


4. Druk op de knop (B) om de zaagdieptewaarde in te stellen op 0.
5. Druk de schakelaar (C) omhoog om het zaagblad tot 5-7 cm/2-2,7 inch boven het oppervlak te tillen.



WAARSCHUWING: Als u een gewichtset op het product hebt geïnstalleerd, houd dan uw benen uit de buurt van de gewichtset wanneer u het zaagblad optilt. Er bestaat letselgevaar.

6. Draai de 2 stelschroeven los.



7. Stel het 5e wiel zodanig af dat het wiel vlak is ten opzichte van het oppervlak.
8. Draai de 2 stelschroeven vast.

Werking

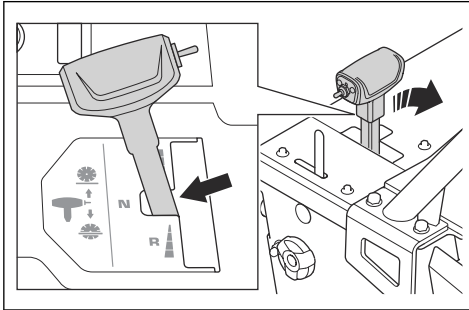
Het 5e wiel gebruiken



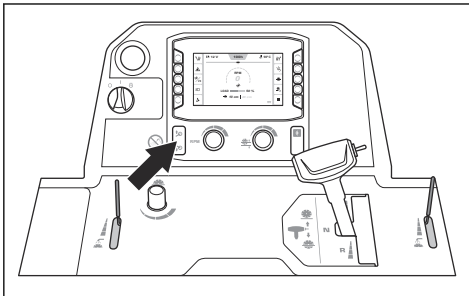
WAARSCHUWING: Houd uw voeten uit de buurt van het 5e wiel wanneer u het inschakelt. Er bestaat gevaar voor beknellingsletsel.

1. Stel het 5e wiel af. Zie *Het 5e wiel afstellen op pagina 66*.

2. Zet de bedieningshendel van de aandrijving in de neutrale stand.



3. Druk de knop van het 5e wiel omlaag om het 5e wiel omlaag te brengen tot de achterste aandrijfwielen van het product ongeveer 1 cm/0,4 inch boven het oppervlak omhoog komen.



4. Zorg ervoor dat het diamantzaagblad het oppervlak niet raakt wanneer het 5e wiel is ingeschakeld. De afstand tussen het diamantzaagblad en het oppervlak moet 3-5 cm/1-2 inch zijn wanneer het 5e wiel de achterwielen van het oppervlak heeft getild.
5. Om het 5e wiel in te schakelen, duwt u de schakelaar omhoog om het zaagblad omhoog of omlaag te brengen tot de achterwielen het oppervlak niet raken.



WAARSCHUWING: Als u een gewichtset op het product hebt geïnstalleerd, houd dan uw benen uit de buurt van de gewichtset wanneer u het zaagblad optilt. Er bestaat letselgevaar.

6. Om het 5e wiel uit te schakelen, duwt u de schakelaar omlaag om het zaagblad omhoog of omlaag te brengen tot de achterwielen het oppervlak raken.

Onderhoud

Onderhoudsschema

* = Algemeen onderhoud uit te voeren door de gebruiker. De instructies zijn niet opgenomen in deze gebruikershandleiding.

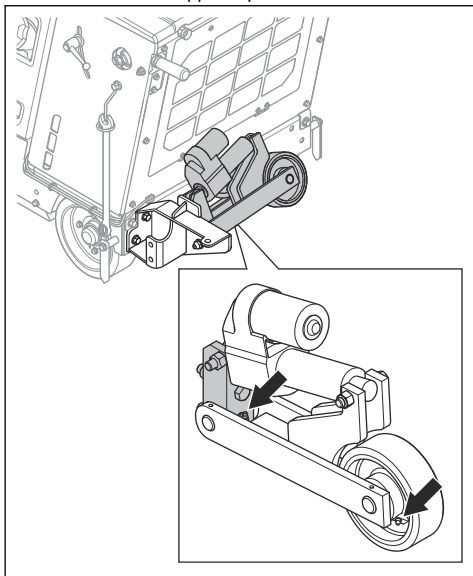
X = De instructies zijn opgenomen in deze gebruikershandleiding.

O = De instructies zijn niet opgenomen in deze gebruikershandleiding. Laat onderhoud aan de machine uitvoeren door een erkende servicewerkplaats.

Onderhoud	Elke dag	50h
Reinig de buitenkant van het product.	X	
Controleer het product op schade.	X	
Smeer de koppelschotel. Zie <i>Het product smeren op pagina 68</i> .		X

Het product smeren

- Smeer de smeernippels op het 5e wiel.



Afvoeren

Neem de plaatselijk geldende wet- en regelgeving voor recycling in acht.

Verklaring van overeenstemming

EU-verklaring van overeenstemming

Wij, Husqvarna AB, SE-561 82 Huskvarna,
Zweden, tel: +46- 36-146500, verklaren onder onze
alleenverantwoordelijkheid dat het product:

Beschrijving	Transportaccessoire
Merk	Husqvarna
Type/model	5th Wheel
Identificatie	Serienummers vanaf 2026 en verder

volledig voldoet aan de volgende EU-richtlijnen en
-regelgeving:

Richtlijn/Verordening	Beschrijving
2006/42/EG	"betreffende machines"

en dat de volgende normen en/of technische
specificaties zijn toegepast:

EN ISO 12100:2010

Partille, 2026-05-04



Christian Nyberg
Senior Director, R&D Heavy Equipment
Husqvarna AB, Construction-divisie
Verantwoordelijk voor technische documentatie



UK Importer:
Husqvarna UK Ltd
Preston Road, Co. Durham
DL5 6UP



www.husqvarnaconstruction.com

Original instructions
Originalanweisungen
Instructions d'origine
Originele instructies

1147036-20



2026-05-28