



Husqvarna[®]



LG 505

Obsah

Úvod.....	2	Přeprava, skladování a likvidace.....	17
Bezpečnost.....	4	Technické údaje.....	18
Provoz.....	9	Prohlášení o shodě.....	22
Údržba.....	11		

Úvod

Popis výrobku

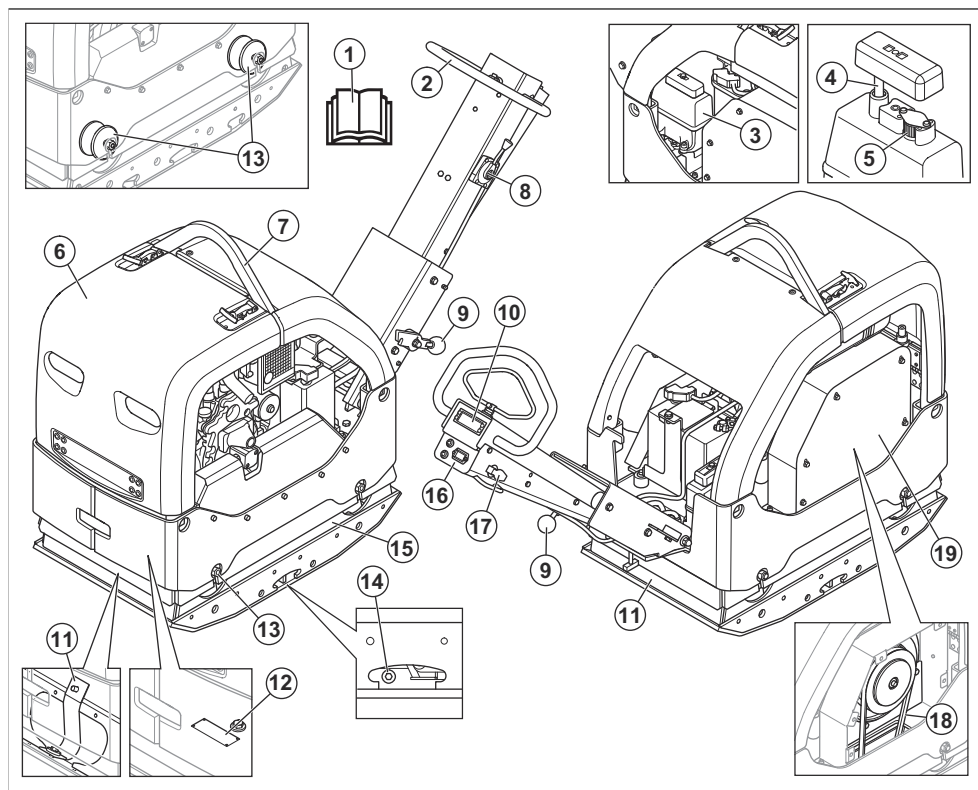
Výrobek je obousměrná hutnicí deska vedená obsluhou, která se používá ke zhutňování středně silných až hlubších vrstev zrnitých zemín.

Zamýšlené použití

Výrobek je určen pouze pro profesionální provoz. Výrobek používejte pro novou výstavbu a pro opravy

a údržbu příjezdových cest, chodníků, parkovišť a podobných povrchů. S volitelnou soupravou pro dláždění kostkami lze výrobek použít i pro pokládání kostek. K jiným činnostem výrobek nepoužívejte.

Popis výrobku



1. Návod k používání
2. Řídítka

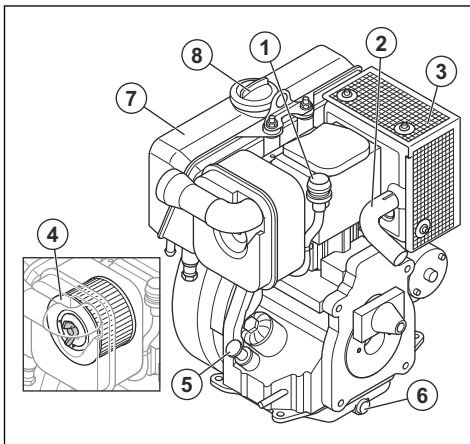
3. Ovládání plynu
4. Nádrž hydraulického oleje

5. Měrka hydraulického oleje
6. Filtr odvodušňovače
7. Bezpečnostní rám
8. Zdvihací oko
9. Zajišťovací páčka říditěk
10. Ukazatel hutněni
11. Bezpečnostní popruhy
12. Typový štítek
13. Antivibrační prvky

Povšimněte si: 6 antivibračních prvků je také mezi říditky a deskou motoru. Viz *Kontrola antivibračních prvků na strani 7.*

14. Olejová zátka excentrického prvku
15. Excentrický prvek
16. Počítadlo provozních hodin a kontrolky nabití baterie a tlaku motorového oleje
17. Klíček zapalování
18. Klínový řemen
19. Kryt klínového řemene

Přehled motoru



1. Indikátor vzduchového filtru
2. Výfukové potrubí
3. Tlumič výfuku
4. Vzduchový filtr
5. Víčko olejové nádrže a olejová měrka
6. Vypouštěcí zátka pro motorový olej
7. Palivová nádrž
8. Víčko palivové nádrže

Symboly na výrobku



Buďte opatrní a výrobek použijte správně. Tento výrobek může způsobit obsluze a dalším osobám vážné zranění.



Pečlivě si prostudujte návod a před tím, než tento výrobek budete používat, se ujistěte o tom, že pokynům rozumíte.



Pečlivě si prostudujte návod a před tím, než tento výrobek budete používat, se ujistěte o tom, že pokynům rozumíte.



Vždy použijte ochranu sluchu.



Používejte ochrannou obuv.



Pouze motorová nafta s velmi nízkým obsahem síry.



Elektrické startování.



Hladina hydraulického oleje.



Biologický hydraulický olej.



Spuštění vibrací. Symbol polohy ovládání plynu.



Akumulátor se nabíjí.



Počítadlo hodin.



Tlak motorového oleje.



Nebezpečí poranění. Buďte opatrní v blízkosti hnacího řemene.



Nebezpečí poranění při pádu řídiček na obsluhu. Zajistěte řídička ve zvednuté poloze.



Horký povrch.



Zvedací bod na bezpečnostním rámu.



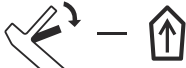
Štítek s emisemi hluku do okolí podle směrnic a předpisů Evropské unie a Spojeného království a nařízení o regulaci hluku v australském Novém Jižním Walesu „Protection of the Environment Operations (Noise Control) Regulation 2017“. Garantovaná hladina akustického výkonu tohoto výrobku je uvedena v části *Technické údaje na straně 18* a na štítku.



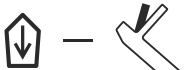
Tento výrobek vyhovuje platným směrnicím EU.



Pohyb výrobku dopředu.

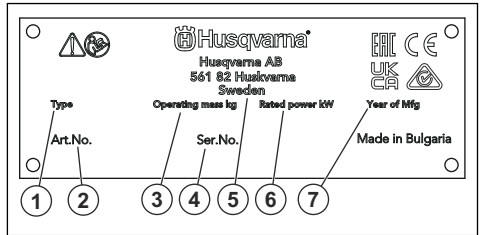


Pohyb výrobku dozadu.



Povšimněte si: Další symboly/štítky na výrobku se týkají zvláštních certifikačních požadavků pro určité obchodní trhy.

Typový štítek



1. Druh výrobku
2. Číslo výrobku
3. Hmotnost výrobku
4. Výrobní číslo
5. Výrobce
6. Jmenovitý výkon
7. Rok výroby

Poškození výrobku

Neneseme odpovědnost za poškození výrobku, pokud:

- byl výrobek nesprávně opraven,
- byl výrobek opraven pomocí součástí od jiného výrobce nebo součástí, které nejsou výrobcem schváleny,
- má výrobek příslušenství od jiného výrobce nebo příslušenství, které není výrobcem schváleno,
- výrobek nebyl opraven ve schváleném servisním středisku nebo schváleným odborníkem.

Bezpečnost

Definice týkající se bezpečnosti

Varování, výstraha a poznámky slouží jako upozornění na konkrétní důležité části návodu.



VÝSTRAHA: Používá se v případě nebezpečí úrazu nebo usmrcení obsluhy nebo okolních osob, pokud nejsou dodrženy pokyny uvedené v tomto návodu.



VAROVÁNÍ: Používá se v případě nebezpečí poškození výrobku, dalších materiálů či škod na majetku v blízkém okolí, pokud nejsou dodrženy pokyny uvedené v tomto návodu.

Povšimněte si: Používá se k poskytnutí dalších informací, které jsou nezbytné v dané situaci.

Obecné bezpečnostní pokyny



VÝSTRAHA: Před použitím výrobku si přečtěte následující varování.

- Při neopatrném nebo nesprávném použití se stává tento výrobek velmi nebezpečným nástrojem. Tento výrobek může způsobit obsluhu a dalším osobám vážné zranění. Než začnete výrobek používat, musíte si prostudovat tento návod k použití a porozumět jeho obsahu.
- Tento výrobek není určen k použití osobami (včetně dětí) s omezenými fyzickými, smyslovými nebo mentálními schopnostmi nebo s nedostatečnými zkušenostmi či znalostmi.
- Uložte si veškerá upozornění a pokyny.
- Dodržujte všechny platné zákony a předpisy.
- Obsluha a její zaměstnavatel musí znát rizika během provozu výrobku a předcházet jim.
- Nedovolte osobám používat výrobek, dokud si nepřečetly návod k používání a neporozuměly jeho obsahu.
- Nepoužívejte výrobek, pokud před použitím neabsolvujete školení. Zajistěte, aby všichni uživatelé absolvovali školení.
- Zamezte používání výrobku dětmí.
- Výrobek smí obsluhovat pouze schválené osoby.
- Obsluha je odpovědná za škodu způsobenou jiným osobám nebo na jejich majetku.
- Nepoužívejte výrobek, jste-li unavení, nemocní nebo pod vlivem alkoholu, drog nebo léků.
- Buďte stále opatrní a používejte zdravý rozum.
- Tento výrobek vytváří během provozu elektromagnetické pole. Toto pole může za určitých okolností narušovat funkci aktivních či pasivních implantovaných lékařských přístrojů. Za účelem snížení rizika možného vážného nebo smrtelného zranění doporučujeme osobám s implantovanými lékařskými přístroji poradit se před použitím výrobku s lékařem a s výrobcem implantovaného lékařského přístroje.
- Udržujte výrobek čistý. Ujistěte se, že jsou značky a štítky dobře čitelné.
- Nepoužívejte výrobek, pokud je poškozený.
- Neprovádějte na tomto výrobku žádné úpravy.
- Neprovozujte výrobek, pokud je možné, že jej někdo jiný upravoval.

Bezpečnostní pokyny pro provoz



VÝSTRAHA: Před použitím výrobku si přečtěte následující varování.

- Ujistěte se, že víte, jak v případě nouze rychle zastavit motor.
- Obsluha musí být fyzicky dostatečně silná, aby mohla výrobek bezpečně ovládat.
- Nepoužívejte výrobek, pokud nejsou namontovány všechny ochranné kryty.
- Používejte osobní ochranné pomůcky. Viz část *Osobní ochranné prostředky na strani 7*.
- Zajistěte, aby se v pracovní oblasti vyskytovaly pouze oprávněné osoby.
- Udržujte pracovní oblast čistou a dostatečně osvětlenou.
- Při práci udržujte bezpečnou a stabilní polohu.
- Ujistěte se, že nehrozí nebezpečí pádu z výšky vás nebo výrobku.
- Zkontrolujte, zda na řídicích není mazivo nebo olej.
- Nepoužívejte tento výrobek v místech, kde může dojít k požáru nebo výbuchu.
- Výrobek může odmrštit předměty vysokou rychlostí. Zajistěte, aby všechny osoby v pracovní oblasti používaly schválené osobní ochranné prostředky. Odstraňte volné předměty z pracovní oblasti.
- Než od výrobku odejdete, vypněte motor a přesvědčte se, že nehrozí riziko náhodného spuštění.
- Při práci s výrobkem nebo po zastavení motoru se nedotýkejte spodní desky. Spodní deska je horká. Horké oblasti mohou způsobit zranění.
- Zajistěte, aby se oděv, dlouhé vlasy a šperky nezachytily v pohyblivých částech.
- Nesedějte na výrobek.
- Do výrobku netlučte.
- Výrobek ovládejte vždy ze zadu s rukama na řídicích.
- Nepoužívejte výrobek v blízkosti elektrických kabelů. Výrobek nemá elektrickou izolaci a může dojít k úrazu nebo úmrtí.
- Před uvedením výrobku do provozu zjistěte, jestli nejsou v pracovní oblasti skryté vodiče, kabely a potrubí. Pokud výrobek narazí na skrytý předmět, okamžitě vypněte motor a prohleďte výrobek a předmět. Výrobek znovu nepoužívejte, dokud nebudete vědět, že je bezpečné pokračovat.
- Při práci s výrobkem nebo po zastavení motoru se nedotýkejte spodní desky. Spodní deska je horká. Horké oblasti mohou způsobit zranění.

Ochrana před vibracemi



VÝSTRAHA: Před použitím výrobku si přečtěte následující varování.

- Během provozu výrobku se vibrace přenášejí z výrobku na obsluhu. Pravidelné a časté používání výrobku může způsobit nebo zvýšit stupeň poranění obsluhy. Může dojít k poranění prstů, rukou, zápěstí, paží, ramen nebo nervů a krevního oběhu nebo jiných částí těla. Úrazy mohou být oslabující nebo trvalé a mohou se postupně v průběhu týdnů, měsíců nebo let zhoršovat. Mezi možná poranění patří poškození krevního oběhu, nervové soustavy, kloubů a dalších tělesných struktur.
- Příznaky se mohou vyskytnout během provozu výrobku nebo jindy. Pokud máte příznaky a budete pokračovat v práci s výrobkem, mohou se příznaky zhoršit nebo se stát trvalými. Pokud se objeví tyto nebo jiné příznaky, vyhledejte lékařskou pomoc:
 - Znečitlivění, ztráta citu, brnění, píchání, bolest, pálení, pulsování, ztuhlost, nešikovnost, ztráta síly, změna barvy nebo stavu pokožky.
- Příznaky se mohou zhoršovat při nízkých teplotách. Při práci s výrobkem v chladném prostředí používejte teplý oděv a mějte ruce v teple a v suchu.
- Abyste udrželi správnou hladinu vibrací, provádějte údržbu a výrobek používejte podle pokynů v návodu k používání.
- Výrobek je vybaven systémem tlumení vibrací, který snižuje vibrace z rukojeti k obsluze. Nechte pracovat výrobek. Netlačte výrobek silou. Držte výrobek za rukojeti lehce, ale dávejte pozor, abyste jej měli pod kontrolou a ovládali ho bezpečně. Netlačte říditka do koncových zářezek více, než je nutné.
- Ruce mějte pouze na říditkách. Všechny ostatní části těla by měly být v bezpečné vzdálenosti od výrobku.
- Pokud se náhle objeví silné vibrace, okamžitě výrobek zastavte. Nepokračujte v práci, dokud neodstraníte příčiny zvýšených vibrací.

Ochrana proti prachu



VÝSTRAHA: Před použitím výrobku si přečtěte následující varování.

- Provoz výrobku může rozptýlit prach do vzduchu. Prach může způsobit vážné zranění a trvalé zdravotní problémy. Některé úřady považují křemenný prach za škodlivý a podléhá regulaci. Toto jsou příklady takových zdravotních problémů:
 - Smrtelná onemocnění plic chronická bronchitida, silikóza a plicní fibróza
 - Rakovina
 - Porodní vady
 - Záněty pokožky
- Používejte vybavení vhodné ke snížení množství prachu a výparů ve vzduchu a ke snížení množství prachu na pracovním zařízení, povrchu, oděvu a částech těla. Příklady takovýchto prvků jsou systémy pro sběr prachu a rozstřikovače vody vázající prach. Kde je to možné, snižujte množství

prachu u zdroje. Zajistěte, aby zařízení bylo správně nainstalováno, správně se používalo a aby se prováděla pravidelná údržba.

- Vždy používejte schválenou ochranu dýchacích cest. Zajistěte, aby se u nebezpečných materiálů v pracovní oblasti používala respirační ochrana.
- Zajistěte, aby bylo v pracovní oblasti dostatečně proudění vzduchu.
- Pokud je to možné, namířte výfuk výrobku na místo, kde nemůže způsobit zvedání prachu.

Ochrana týkající se výfukových plynů



VÝSTRAHA: Před použitím výrobku si přečtěte následující varování.

- Výfukové plyny obsahují oxid uhelnatý, což je jedovatý a velmi nebezpečný plyn bez zápachu. Vdechnutí většího množství oxidu uhelnatého může způsobit smrt. Vzhledem k tomu, že oxid uhelnatý je bez zápachu a není vidět, nelze jej vypořazovat ani vycítit. Příznaky otravy oxidem uhelnatým jsou závratě, pokud je však množství nebo koncentrace oxidu uhelnatého dostatečně velké, může se stát, že osoba rovnou upadne do bezvědomí.
- Výfukové plyny rovněž obsahují nespálené uhlovodíky včetně benzenu. Dlouhodobé vdechování může způsobit zdravotní potíže.
- Výfukové plyny, které můžete vidět nebo cítit, obsahují také oxid uhelnatý.
- Nepoužívejte výrobek se spalovacím motorem v interiéru nebo v oblastech, kde není dostatečně proudění vzduchu.
- Nevdechujte výfukové plyny.
- Zkontrolujte, jestli je v pracovní oblasti dostatečné proudění vzduchu. To je velmi důležité, jestliže výrobek používáte v příkopech nebo jiných malých pracovních oblastech, kde se snadno hromadí výfukové plyny.

Ochrana proti hluku



VÝSTRAHA: Před použitím výrobku si přečtěte následující varování.

- Vysoké hladiny hluku a dlouhodobé vystavení hluku může způsobit ztrátu sluchu způsobenou hlukem.
- Chcete-li udržet hladinu hluku na minimu, provádějte údržbu výrobku a používejte ho podle pokynů v návodu k používání.
- Zkontrolujte, zda není poškozeny tlumič výfuku. Pravidelně kontrolujte, zda je tlumič výfuku správně připevněn k výrobku.
- Při práci s výrobkem používejte schválenou ochranu sluchu.
- Pokud používáte ochranu sluchu, poslouchajte pozorně varovné signály a hlasy. Když je výrobek zastavený, ochranu sluchu si sundejte, pokud

není ochrana sluchu nezbytná kvůli hladině hluku v pracovní oblasti.

Osobní ochranné prostředky



VÝSTRAHA: Před použitím výrobku si přečtěte následující varování.

- Při používání výrobku je nutné vždy používat schválené osobní ochranné prostředky. Osobní ochranné prostředky nemohou zcela eliminovat nebezpečí úrazu, ale v případě nehody pomáhají snížit míru poranění. Požádejte prodejce, aby vám pomohl vybrat správné osobní ochranné prostředky.
- Pravidelně kontrolujte stav osobních ochranných prostředků.
- Používejte schválenou ochrannou přilbu.
- Vždy používejte schválenou ochranu sluchu.
- Vždy používejte schválenou ochranu dýchacích cest.
- Používejte schválenou ochranu očí s postranní ochranou.
- Používejte ochranné rukavice.
- Používejte boty s ocelovou špičkou a protiskluzovou podrážkou.
- Používejte schválený pracovní oděv nebo odpovídající přiléhavý oděv s dlouhými rukávy a dlouhými nohaviciemi.

Hasicí přístroj

- Vždy mějte po ruce hasicí přístroj.
- Používejte práškový hasicí přístroj třídy „ABE“ nebo hasicí přístroj s oxidem uhličitým typu „BE“.

Bezpečnostní zařízení na produktu



VÝSTRAHA: Před použitím výrobku si přečtěte následující varování.

- Nepoužívejte výrobek s poškozenými bezpečnostními zařízeními nebo se zařízeními, která nefungují správně.
- Pravidelně kontrolujte bezpečnostní zařízení. Pokud jsou bezpečnostní zařízení poškozená nebo nefungují správně, obraťte se na servis Husqvarna.
- Neprovádějte úpravy bezpečnostních zařízení.

Tlumič výfuku

Tlumič výfuku je určen k omezení úrovně hluku na minimum a k usměrnění výfukových plynů směrem od obsluhy.

Nepoužívejte výrobek bez tlumiče výfuku nebo s poškozeným tlumičem. Poškozený tlumič zvyšuje úroveň hluku a nebezpečí požáru.



VÝSTRAHA: Tlumič výfuku je během provozu a po použití velmi horký, i když motor pracuje na volnoběžné otáčce. Aby se zabránilo požáru, dbejte zvýšené opatrnosti v blízkosti hořlavých materiálů a plynů.

Kontrola tlumiče výfuku

- Pravidelně kontrolujte tlumič výfuku, aby bylo zajištěno, že je řádně upevněný a že není poškozený.

Bezpečnostní rám

Bezpečnostní rám zabraňuje poškození výrobku v případě pádu.

Kontrola bezpečnostního rámu

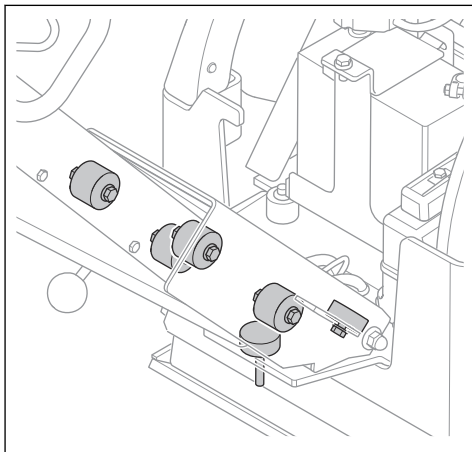
- Zkontrolujte, jestli bezpečnostní rám není popraskaný nebo jinak poškozený.
- Přesvědčte se, že je bezpečnostní rám správně připevněn k výrobku.

Jednotky tlumení vibrací

Jednotky tlumení vibrací snižují vibrace ve výrobku. Jednotky tlumení vibrací snižují škodlivé vibrace a zabraňují tak zranění obsluhy a poškození výrobku.

Kontrola antivibračních prvků

Mezi řídky a deskou motoru je 10 antivibračních prvků, 2 na každé straně výrobku a 6 mezi řídky a deskou motoru.



- Zkontrolujte, zda jsou antivibrační prvky správně připevněny.
- Zkontrolujte, zda nejsou antivibrační prvky poškozené nebo opotřebené.
- V případě potřeby vyměňte antivibrační prvky.

Bezpečnost při manipulaci s palivem



VÝSTRAHA: Před použitím výrobku si přečtěte následující varování.

- Palivo je velmi hořlavé a jeho výpary mohou explodovat. Buďte při zacházení s palivem opatrní, aby nedošlo k úrazu, požáru nebo výbuchu.
- Palivové výpary nevdechujte. Palivové výpary jsou jedovaté a mohou způsobit zranění. Ujistěte se, že je proudění vzduchu dostatečné.
- Při spuštění motoru neotvírejte víčko palivové nádrže a nedoplňujte palivovou nádrž.
- Než začnete doplňovat palivo, přesvědčte se, že je motor studený.
- Palivo nedoplňujte ve vnitřních nebo uzavřených prostorech. Nedostatečné proudění vzduchu může způsobit zranění nebo smrt udušením nebo otravou oxidem uhelnatým.
- V blízkosti paliva ani motoru nekuřte. Uhaste všechny cigarety, doutníky, dýmky a další zdroje otevřeného ohně.
- Do blízkosti paliva ani motoru neumístejте horké předměty.
- Nedoplňujte palivo v blízkosti jisker a ohně.
- Než doplníte palivo, pomalu otevřete uzávěr palivové nádrže a opatrně uvolněte tlak.
- Palivo na pokožce může způsobit zranění. Pokud se vám palivo dostane na kůži, omyjte zasažené místo vodou a mýdlem.
- Pokud si palivem polijete oblečení, okamžitě se převlékněte.
- Nenaplňujte palivovou nádrž na maximum. Teplem dochází k rozpínání paliva. V horní části palivové nádrže ponechte volný prostor.
- Pevně dotáhněte víčko palivové nádrže. Není-li víčko palivové nádrže dotažené, hrozí nebezpečí požáru.
- Než začnete výrobek používat, přesuňte ho do vzdálenosti minimálně 3 m od místa, kde jste doplňovali palivo.
- Pokud je na výrobku palivo nebo olej, nespouštějte ho. Odstraňte nechtěné palivo a motorový olej. Před spuštěním motoru nechte výrobek vyschnout a počkejte, až nebudou přítomny palivové výpary.
- Pravidelně kontrolujte, jestli z motoru nic neuniká. Pokud palivový systém netěsní, nespouštějte motor, dokud nebudou netěsnosti opraveny.
- Ke kontrole těsnosti motoru nepoužívejte prsty.
- Palivo skladujte pouze ve schválených nádobách.
- Při skladování výrobku a paliva zajistěte, aby palivo a palivové výpary nemohly způsobit škodu.
- Palivo vypouštějte venku do schváleného kanystru v dostatečné vzdálenosti od jisker a ohně.

Bezpečnostní pokyny týkající se baterií



VÝSTRAHA: Poškozená baterie může způsobit výbuch a zranění. Pokud je baterie deformovaná nebo poškozená, obraťte se na autorizovaný servis Husqvarna.



VÝSTRAHA: Před použitím výrobku si přečtěte následující varování.

- V blízkosti baterií používejte ochranné brýle.
- V blízkosti baterie nenoste hodinky, šperky ani jiné kovové předměty.
- Uchovávejte baterii mimo dosah dětí.
- Baterii nabíjejte v prostoru s dobrým prouděním vzduchu.
- Při nabíjení baterie udržujte hořlavé materiály ve vzdálenosti alespoň 1 m.
- Použité baterie řádně zlikvidujte. Další informace jsou uvedeny v části *Likvidace na strani 18*.
- Z baterie mohou vycházet výbušné plyny. V blízkosti baterie nekuřte. Udržujte baterii v bezpečné vzdálenosti od otevřeného ohně a jisker.

Bezpečnostní pokyny pro provoz ve svahu



VÝSTRAHA: Před použitím výrobku si přečtěte následující varování.

- Nepoužívejte výrobek na svahu se sklonem větším než 20°. Uvolněný povrch, vibrace a provozní otáčky mohou způsobit pád výrobku na svahu se sklonem menším než 20°.
- Zkontrolujte, zda je pracovní oblast bezpečná. Mokrá a uvolněná půda snižuje bezpečný provoz výrobku. Na svazích a nerovných površích buďte velmi opatrní.
- Ujistěte se, že všechny osoby v pracovní oblasti jsou nad výrobkem na svahu.
- Pohybuje se s výrobkem nahoru a dolů po svahu, nikoli po vrstevnici.
- Neparkujte výrobek ve svahu. Pokud je nutné zaparkovat výrobek ve svahu, zajistěte, aby nemohl spadnout. Hrozí nebezpečí zranění a poškození.

Bezpečnostní pokyny k provozu v blízkosti okrajů



VÝSTRAHA: Před použitím výrobku si přečtěte následující varování.

- Při použití výrobku v blízkosti okrajů hrozí nebezpečí jeho pádu. Vždy udržujte minimálně ⅓ výrobku na povrchu, který je dostatečně stabilní pro udržení hmotnosti výrobku.

- V případě pádu výrobku před jeho zvednutím zpět na dostatečně stabilní povrch vypněte motor. Další informace jsou uvedeny v části *Zvedání výrobku na straní 17.*

Bezpečnostní pokyny pro údržbu



VÝSTRAHA: Před použitím výrobku si přečtěte následující varování.

- Při nesprávném nebo nepravidelném provádění údržby se zvyšuje nebezpečí poranění a poškození výrobku.
- Používejte osobní ochranné pomůcky. Další informace jsou uvedeny v části *Osobní ochranné prostředky na straní 7.*
- Před prováděním údržby vypněte motor a ujistěte se, že jsou všechny části výrobku studené.
- Před prováděním údržby výrobek vyčistěte, abyste odstranili nebezpečný materiál.
- Před prováděním údržby odpojte koncovku kabelu zapalovací svíčky.
- Výfukové plyny z motoru jsou horké a mohou obsahovat jiskry. Nepoužívejte výrobek ve vnitřních prostorech ani v blízkosti hořlavých materiálů.
- Neprovádějte změny na výrobku. Úpravy, které neschválí výrobce, mohou způsobit vážné zranění nebo úmrtí.
- Vždy používejte pouze originální příslušenství a náhradní díly. Příslušenství a náhradní díly, které neschválí výrobce, mohou způsobit vážné zranění nebo úmrtí.
- Poškozené, opotřebené či prasklé součásti vyměňte.
- Provádějte pouze údržbu uvedenou v tomto návodu k používání. Veškerý další servis musí provést schválené servisní středisko.
- Před spuštěním motoru po údržbě odstraňte z výrobku všechny nástroje. Uvolněné nástroje nebo nástroje připojené k rotujícím částem mohou být odmrštěny a způsobit zranění.
- Po provedení údržby zkontrolujte hladinu vibrací ve výrobku. Pokud není správná, obraťte se na schválené servisní středisko.
- Servis výrobku musí provádět schválené servisní středisko v pravidelných intervalech.

Provoz

Úvod



VÝSTRAHA: Než začnete s výrobkem pracovat, přečtěte si důkladně kapitulu o bezpečnosti.

Před provozem výrobku

- Pozorně si prostudujte tento návod k používání a nepoužívejte výrobek, pokud návodu zcela nerozumíte.
- Přečtěte si příručku k motoru dodanou výrobcem motoru.
- Provádějte denní údržbu. Další informace naleznete v části *Plán údržby na straní 11.*

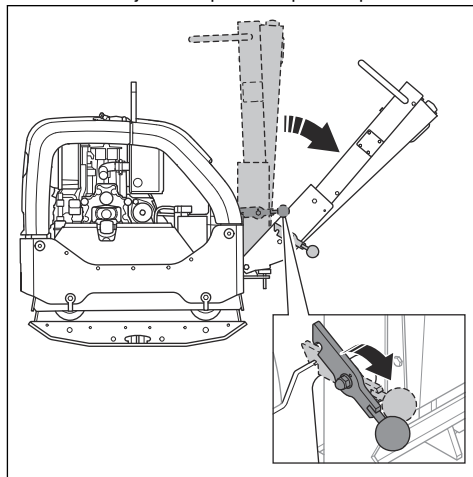
Nastavení řídicíků do provozní polohy



VÝSTRAHA: Při změně polohy řídicíků je držte pevně. Při pádu řídicíků na obsluhu hrozí nebezpečí poranění.

1. Držte pevně řídicíka.

2. Uvolněte zajišťovací páčku a opatrně spusťte řídicíka.



Zapnutí a zastavení výrobku

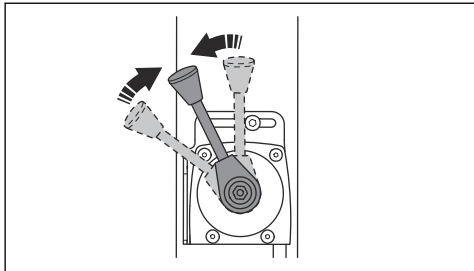


VÝSTRAHA: Během startování udržujte nohy mimo dosah výrobku. Hydraulický systém může způsobit náhlý pohyb výrobku po spuštění motoru.

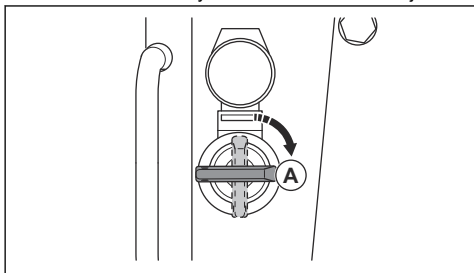
Spuštění výrobku

Tento postup proveďte, pokud je výrobek vybaven motorem s elektrickým startováním.

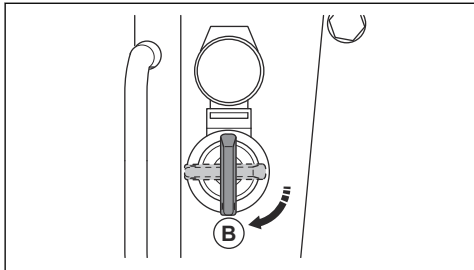
1. Nastavte ovládání plynu na volnoběžné otáčky.



2. Otočte klíčkem zapalování do polohy zapalování (A). Rozsvítí se kontrolky nabití baterie a tlaku oleje.

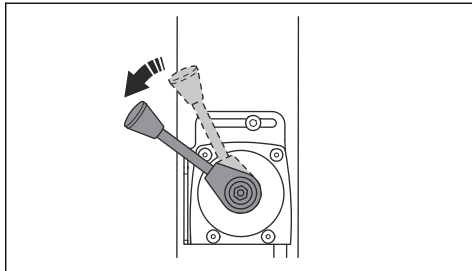


3. Otočte klíčkem zapalování do startovací polohy (B).



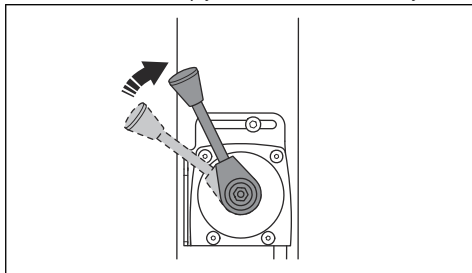
- a) Po nastartování motoru klíček zapalování ihned uvolněte. Klíček zapalování se vrátí do polohy zapalování (A).
 - b) Pokud motor nenastartuje do 10 sekund, uvolněte klíček zapalování a před dalším pokusem počkejte 5 sekund.
4. Nechte motor běžet po dobu 2 až 3 minut na volnoběžné otáčky.

5. Přidejte plný plyn.

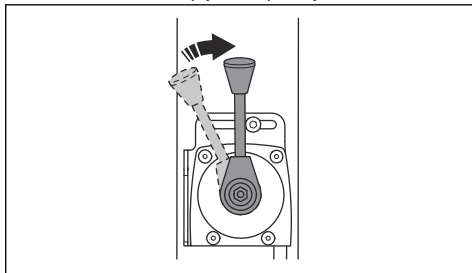


Zastavení výrobku

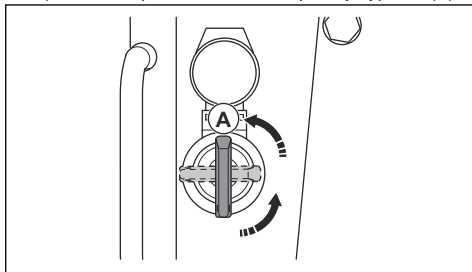
1. Zaparkujte výrobek na rovné ploše.
2. Nastavte ovládání plynu na volnoběžné otáčky.



3. Nechte motor běžet po dobu 2 až 3 minut na volnoběžné otáčky.
4. Přešuněte ovládání plynu do polohy zastavení.

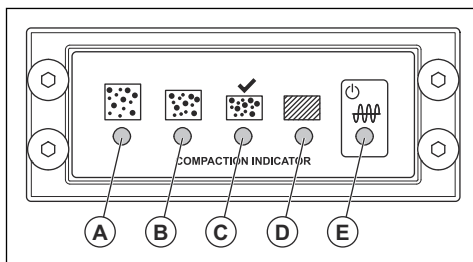


5. Pokud má motor elektrické startování, proveďte také tyto kroky:
 - a) Klíček zapalování otočte do polohy vypnuto (A).



- b) Vyjměte klíček zapalování, aby nedošlo k náhodnému spuštění.

Ukazatel zhuštění (volitelný)



- A: Žlutá kontrolka LED. Míra zhuštění je 0–30 %.
- B: Žlutá kontrolka LED. Míra zhuštění je 30–60 %.
- C: Zelená kontrolka LED. Míra zhuštění je 60–90 %.
- C a D: Zelená a červená kontrolka LED. Pokud tyto kontrolky LED blikají, povrch terénu má maximální míru zhuštění, která je pro daný produkt dostupná.
- D: Červená kontrolka LED. Míra zhuštění je 90–100 %.



VAROVÁNÍ: Výrobek neprovozujte, pokud kontrolka LED (D) svítí trvale červeně. Tím může dojít k opotřebení výrobku.

- E: Červená nebo zelená. Kontrolka zdroje napájení.

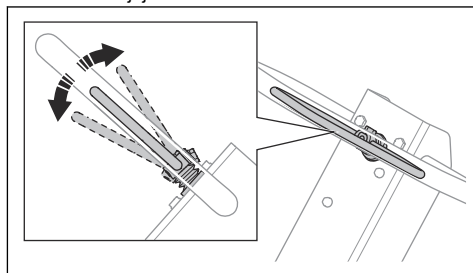
Po otočení klíčku zapalování se spustí kalibrace ukazatele zhuštění. Rozsvítí se všechny kontrolky LED

(A) až (E). Po přibližně 4 sekundách se barva kontrolky LED (E) změnila z červené na zelenou a kontrolky LED (A) až (D) zhasnou. Pokud kontrolky LED (A) až (D) nesvítí a kontrolka LED (E) svítí zeleně, můžete výrobek spustit.

Obsluha výrobku

Výrobek vždy provozujte s ovládním plynu nastaveným na plný plyn.

- Chcete-li pracovat s výrobkem směrem dopředu, posuňte ovládací prvek provozu zcela dopředu a uvolněte jej.



- Chcete-li pracovat s výrobkem směrem dozadu, posuňte ovládací prvek provozu zcela dozadu a uvolněte jej.
- Chcete-li pohyb výrobku zastavit, posuňte ovládací prvek provozu v opačném směru malými pohyby, dokud se výrobek nezastaví.
- Chcete-li změnit směr, otočte výrobek pomocí řídicího pádítka.

Údržba

Úvod



VÝSTRAHA: Než začnete na výrobku provádět údržbu, přečtěte si pozorně kapitolu o bezpečnosti.

X = Pokyny jsou uvedeny v tomto návodu k použití.

O = Přečtěte si pokyny v návodu k motoru dodaném výrobcem motoru.

Plán údržby

* = Všeobecná údržba, kterou provádí obsluha. Pokyny nejsou uvedeny v tomto návodu k použití.

Obecná údržba výrobku	Před použitím, po každých 10 h	Každých 100 h	Každých 6 měsíců nebo 250 h	Ročně, po každých 500 h
Zkontrolujte, zda nedochází k úniku paliva nebo oleje.	*			
Vyčistěte výrobek.	X			
Zajistěte, aby byly matice i šrouby správně dotaženy.	*			
Zkontrolujte ovládním plynu a ovládním pojezdu vpřed a vzad, zda nejsou poškozené.	*			

Obecná údržba výrobku	Před použitím, po každých 10 h	Každých 100 h	Každých 6 měsíců nebo 250 h	Ročně, po každých 500 h
Zkontrolujte, zda se ovládání plynu a ovládání pojezdu vpřed a vzad pohybují hladce.	*			
Promažte ovládací prvky a táhla.	*			
Zkontrolujte bezpečnostní popruhy, zda nejsou poškozené. V případě potřeby proveďte výměnu.	*			
Zkontrolujte, zda nejsou antivibrační prvky poškozené.		X	X	X
Vyměňte klínový řemen a namažte vodící kolíky napínače řemene.			X	X
Zkontrolujte všechny pryžové hadice a pryžové prvky, zda nejsou poškozené. V případě potřeby proveďte výměnu.			X	X
Zkontrolujte hladinu hydraulického oleje.			X	X
Zkontrolujte svorky baterie.			*	*
Vyměňte olej v excentrickém prvku.			X	X
Vyměňte hydraulický olej.				X

Údržba motoru	Před použitím, po každých 10 h	Po prvních 20 h	Každých 250 h	Ročně, po každých 500 h
Zkontrolujte hladinu paliva a hladinu motorového oleje.	X			
Vyčistěte chladič žebra motoru.	O		O	O
Zkontrolujte indikátor vzduchového filtru. V případě potřeby vzduchový filtr vyčistěte.	X	X		
Vyměňte vzduchový filtr.			X	X
Zkontrolujte vypouštěcí ventil vzduchového filtru. Platí pouze pro motory s cyklónovým předfiltrem.	O			
Vyměňte motorový olej.		O	O	O
Zkontrolujte otáčky motoru.		O	O	O
Vypusťte a vyčistěte palivovou nádrž a palivový filtr.				O
Seřídte vůli hlavy ventilu pro přívod vzduchu a výfukové ventily.		O	O	O
Vyměňte olejový filtr.			O	O
Zkontrolujte čerpadlo vstřikování paliva.				O
Zkontrolujte trysku vstřikování paliva.				O
Vypusťte vodu z palivového systému.				O
Vyměňte palivový filtr.				O

Čištění výrobku



VAROVÁNÍ: Před čištěním výrobku připevněte plastový sáček těsně kolem uzávěru palivové nádrže. Tím se zajistí, aby do otvoru v uzávěru palivové nádrže nevnikla voda.

- K čištění výrobku použijte tekoucí vodu z hadice nebo vysokotlakého čističe.



VAROVÁNÍ: Nemiňte vodou přímo na uzávěr palivové nádrže, elektrické součásti nebo motor.

- Z řídicíků odstraňte mazivo a olej.

Provedení běžné kontroly

- Zajistěte, aby byly všechny matice a šrouby na výrobku správně dotaženy.

Kontrola hladiny motorového oleje

1. Odmontujte uzávěr olejové nádrže a olejovou měrku.
2. Setřete olej z olejové měrky.
3. Zasuňte měrku zpět až na doraz do olejové nádrže.
4. Vyjměte olejovou měrku.
5. Zkontrolujte hladinu oleje na olejové měrce.
6. Pokud je hladina nízká, doplňte motorový olej a znovu zkontrolujte hladinu oleje. Informace o správném typu oleje naleznete v části *Technické údaje na strani 18* nebo v návodu k motoru.

Vzduchový filtr



VÝSTRAHA: Při čištění nebo výměně vzduchového filtru používejte schválenou ochranu dýchacích cest. Použité vzduchové filtry zlikvidujte správným způsobem. Vdechnutí prachu ze vzduchového filtru může být nebezpečné pro vaše zdraví.



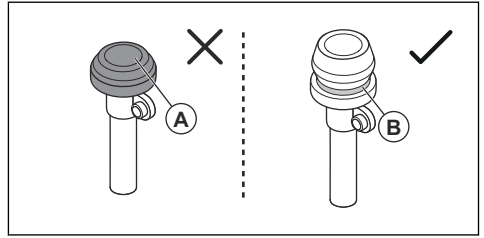
VAROVÁNÍ: Poškozený vzduchový filtr vždy vyměňte, jinak prach pronikne do motoru a způsobí poškození motoru.

Kontrola indikátoru vzduchového filtru



VAROVÁNÍ: Při každém spuštění motoru zkontrolujte indikátor vzduchového filtru. Ucpaný vzduchový filtr může způsobit poškození výrobku.

1. Zkontrolujte indikátor vzduchového filtru.



- a) Pokud je indikátor vzduchového filtru stlačený (A), je nutné vzduchový filtr vyměnit nebo vyčistit. Viz část *Vyčištění nebo výměna vzduchového filtru na strani 13*.



VÝSTRAHA: Před prováděním údržby vypněte motor.

- a) Pokud se zobrazí zelená značka (B), není třeba provádět údržbu vzduchového filtru.

Další informace o indikátoru vzduchového filtru naleznete v návodu k motoru.

Vyčištění nebo výměna vzduchového filtru

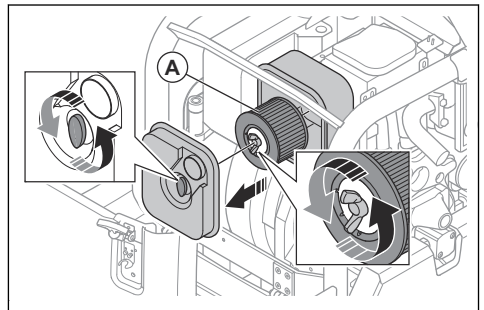


VÝSTRAHA: Při čištění nebo výměně vzduchového filtru používejte schválenou ochranu dýchacích cest. Použité vzduchové filtry zlikvidujte správným způsobem. Prach ve vzduchovém filtru je nebezpečný pro vaše zdraví.



VÝSTRAHA: Nečistěte vzduchový filtr stlačeným vzduchem. To povede k poškození vzduchového filtru a zvýšení rizika vdechnutí nebezpečného prachu.

1. Otočte pojistný knoflík na krytu vzduchového filtru proti směru hodinových ručiček a sejměte kryt vzduchového filtru.



2. Otočte hodinových knoflík na vzduchovém filtru proti směru hodinových ručiček a vyjměte vzduchový filtr (A) z pouzdra vzduchového filtru.

3. Vyčistěte kryt vzduchového filtru kartáčem.
4. Poklepáním na vzduchový filtr proti tvrdému povrchu nebo pomocí vysavače částičky odstraňte.



VAROVÁNÍ: Dávejte pozor, aby se hubice vysavače nedotkla povrchu vložky papírového filtru. Držte ji jen v blízkosti. V případě, že se nějaký objekt dotkne vložky papírového filtru, její citlivý povrch se poškodí.

5. Zkontrolujte, jestli není vzduchový filtr poškozený.
6. Pokud je vzduchový filtr poškozený, vlhký nebo je na něm olej, vyhoďte jej.



VAROVÁNÍ: Poškozený vzduchový filtr vždy vyměňte, jinak prach pronikne do motoru a způsobí poškození motoru.

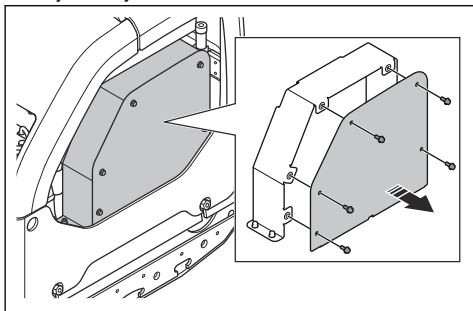
7. Vložte čistý vzduchový filtr nebo nový vzduchový filtr do pouzdra vzduchového filtru. Utáhněte pojistný knoflík otočením ve směru hodinových ručiček.
8. Nasadte kryt vzduchového filtru a otočte pojistný knoflík ve směru hodinových ručiček.

Kontrola klínového řemene

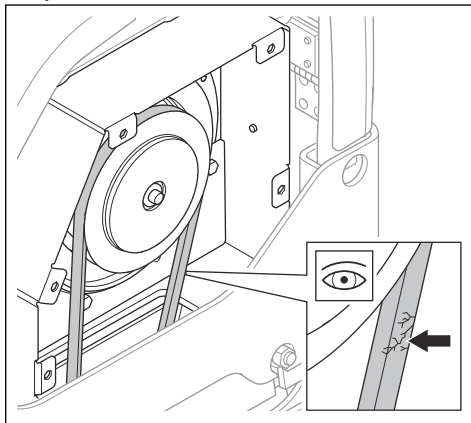


VÝSTRAHA: Nepoužívejte výrobek, pokud není namontován kryt klínového řemene.

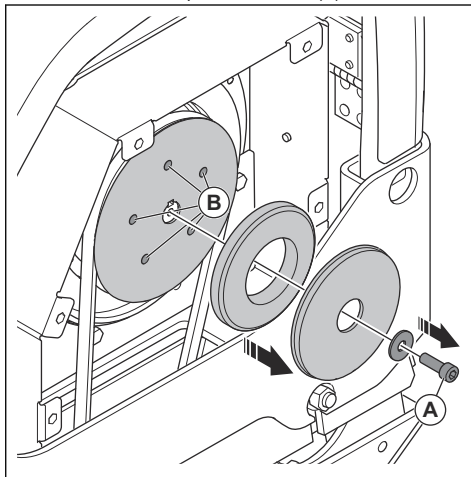
1. Vypněte motor.
2. Sejměte kryt klínového řemene.



3. Zkontrolujte, zda není klínový řemen poškozený nebo opotřebovaný. V případě potřeby klínový řemen vyměňte.



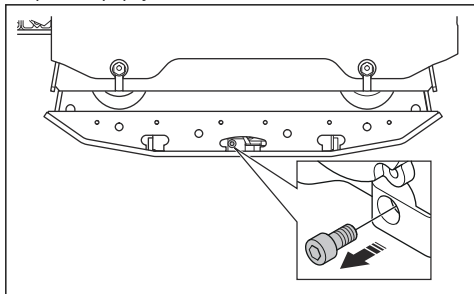
4. Zkontrolujte napnutí klínového řemene.
5. Uvolněte šroub napínače řemene (A).



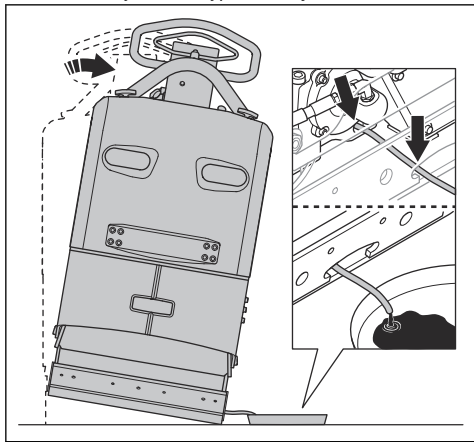
6. Naneste mazivo na vodící kolíky (B) napínače řemene.
7. Namontujte kryt klínového řemene.

Výměna oleje v excentrickém prvku

1. Demontujte vypouštěcí zátku oleje excentrického prvku a připojte hadici.



2. Nakloňte výrobek a vypusťte olej.



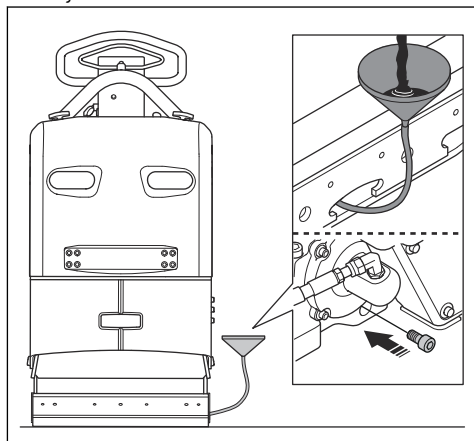
Povšimněte si: K vypuštění oleje z excentrického prvku můžete také použít ruční čerpadlo pro vypuštění oleje.

3. Očistěte oblast kolem otvoru vypouštěcí zátky oleje, závity v otvoru a vypouštěcí zátku oleje. Použijte suchý hadřík a v případě potřeby vhodné rozpouštědlo.



VAROVÁNÍ: K čištění okolí vypouštěcí zátky oleje a samotné zátky nepoužívejte vodu.

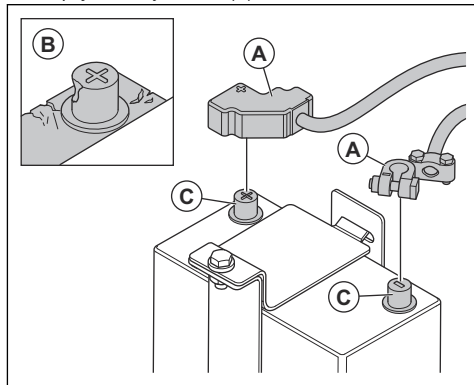
4. Doplňte do excentrického prvku olej správného typu. Další informace jsou uvedeny v části *Technické údaje na strani 18*.



5. Namontujte vypouštěcí zátku oleje.

Kontrola baterie

1. Odpojte kabely baterie (A).



2. Zkontrolujte, zda není baterie poškozená (B). Poškozenou baterii je nutné vyměnit.
3. Očistěte svorky baterie (C).
4. Připojte kabely baterie.

Nabití baterie

Baterie je gelová baterie. Není nutné provádět údržbu baterie.



VÝSTRAHA: Nenabíjejte baterii více, než je doporučeno. Sníží se životnost baterie a z baterie mohou unikat hořlavé plyny.



VAROVÁNÍ: Pokud se baterie při nabíjení velmi zahřeje, ihned ji odpojte.

- Pro gelové baterie používejte nabíječku baterií s regulovaným napětím. Další informace jsou uvedeny v části *Doporučené nabíječky baterií na straně 16*. Více informací o správné nabíječce baterií získáte u svého prodejce Husqvarna.
- Pokud jste baterii delší dobu nepoužívali, před použitím ji plně nabijte.
- Během skladování výrobku v zimní sezóně proveďte jednou až dvakrát udržovací nabíjení.

Doporučené nabíječky baterií

Doporučení jsou správná při průměrné okolní teplotě 25 °C/77 °F.

Typ nabíječky baterií	Doporučení
Alternátor.	13,65–15,0 V.
Nabíječka s konstantním napětím.	13,8–15,0 V. Max. 10 A. Nabíjení 6–12 h.
Nabíječka s plovoucím napětím.	13,2–13,8 V. Max. 1 A. Při nižších napětích není stanoven časový limit.
Rychlá nabíječka s konstantním napětím.	Max. 15,6 V. Bez omezení proudu, je-li teplota baterie nižší než 50 °C/125 °F. Nabíjejte, dokud proud neklesne pod 1 A.
Nabíječka baterií pro cyklické baterie nebo baterie připojené v sériovém řetězci.	14,7 V. Bez omezení proudu, je-li teplota baterie nižší než 50 °C/125 °F. Pokud je proud nižší než 1 A, nabíjejte konstantním proudem 2 A po dobu 2 h.

Doba nabíjení při různých proudech

Doporučení jsou správná při průměrné okolní teplotě 25 °C/77 °F. Doba nabíjení se mění podle různých okolních teplot a různých nabíječek baterií.

Proud	Přibližná doba nabití na 90 %
100 A	35 minut
50 A	75 minut
25 A	140 minut

Hydraulický systém

Kontrola hladiny hydraulických hadic

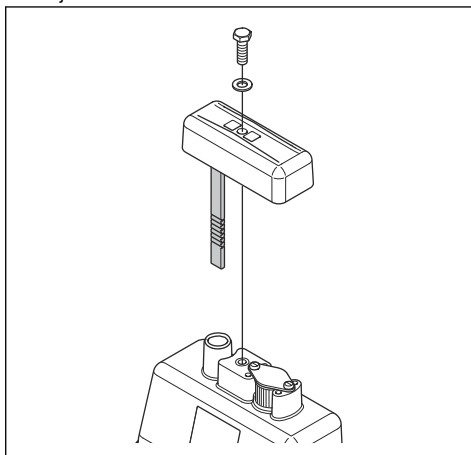
- Pravidelně kontrolujte hydraulické hadice. Opotřebované nebo poškozené hydraulické hadice vyměňte.



VÝSTRAHA: Hydraulický olej je nebezpečný. Pryž v hydraulických hadicích se časem opotřebovává. Opotřebované nebo poškozené hydraulické hadice mohou prasknout a hydraulický olej může způsobit zranění. Pokud nemůžete určit, zda hydraulické hadice jsou nebo nejsou opotřebované, vždy hydraulické hadice raději vyměňte.

Kontrola hladiny hydraulického oleje

1. Vyměňte olejovou měрку z nádrže hydraulického oleje.



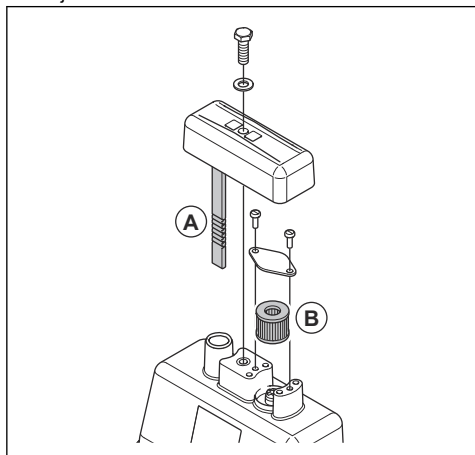
2. Zkontrolujte hladinu hydraulického oleje na olejové měrce.
3. Pokud je hladina hydraulického oleje příliš nízká, nechte zkontrolovat těsnění hydraulického systému ve schváleném servisním středisku.

Výměna hydraulického oleje



VÝSTRAHA: Nebezpečí popálení. Hydraulický olej se během provozu výrobku zahřívá. Před výměnou hydraulického oleje nechte výrobek vychladnout.

1. Vyměňte olejovou měрку (A) z nádrže hydraulického oleje.



2. Pomocí čerpadla pro vypouštění oleje vypustěte hydraulický olej z nádrže hydraulického oleje.
3. Vyčistěte otvor nádrže hydraulického oleje.
4. Vyměňte filtr odvzdušňovače (B).
5. Doplněte hydraulický olej správného typu. Další informace jsou uvedeny v části *Technické údaje na straně 18*.
6. Vložte olejovou měрку do nádrže hydraulického oleje.

Přeprava, skladování a likvidace

Přeprava



VÝSTRAHA: Při přepravě buďte opatrní. Výrobek je těžký a může způsobit úraz nebo škodu, jestliže při přepravě spadne nebo se posune.

Zvedněte výrobek, abyste jej mohli přemístit na kratší vzdálenosti. Pro delší vzdálenosti umístěte výrobek na dopravní vozidlo.



VAROVÁNÍ: Netáhněte výrobek za vozidlem.

Zvedání výrobku



VÝSTRAHA: Přesvědčte se, že zvedací zařízení má správné specifikace pro bezpečné zvedání výrobku. Na typovém štítku na výrobku je uvedena hmotnost výrobku.

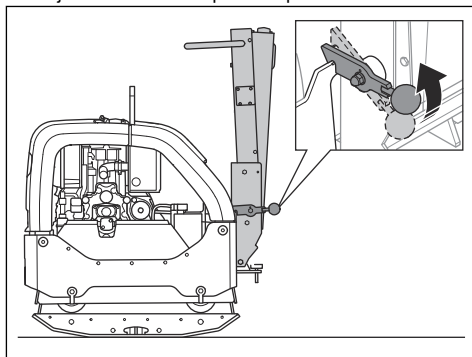


VÝSTRAHA: Nezvedejte poškozený výrobek. Zkontrolujte, zda jsou zvedací oko, antivibrační prvky a bezpečnostní popruhy správně namontované a zda nejsou poškozené.

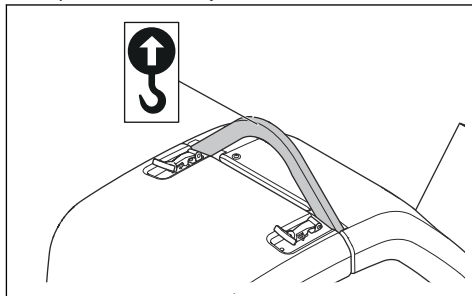


VÝSTRAHA: Nechodte ani se nezdržujte pod výrobkem během zvedání nebo v jeho blízkosti.

1. Zajistěte řídítka ve vzpřímené poloze.



2. Připevněte zvedací vybavení ke zvedacímu oku.

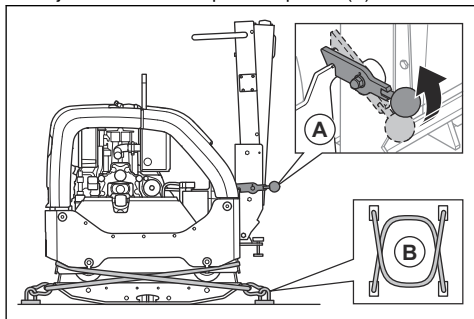


VÝSTRAHA: Nepoužívejte kovové háky, řetězy ani jiná zvedací zařízení

s ostrými hranami, které by mohly způsobit poškození zvedacího oka.

Zajištění bezpečnosti výrobku na přepravním vozidle pomocí upínacích popruhů

1. Zajistěte říditka ve vzpřímené poloze (A).



2. Kolem spodní desky (B) umístěte 2 popruhy.

- Nasaďte 1 popruh kolem přední části spodní desky a připevněte popruh k vozidlu.
- Nasaďte 1 popruh kolem zadní části spodní desky a připevněte popruh k vozidlu.

Skladování

- Před dlouhodobým skladováním výrobku zcela vyprázdněte palivovou nádrž. Odevzdejte palivo na příslušném sběrném místě.

- Baterii před uskladněním úplně nabijte. Vybitá baterie zamrzá při teplotě přibližně -7°C . Plně nabitá baterie zamrzá při teplotě přibližně -67°C .
- Pokud výrobek budete skladovat delší dobu, odpojte kabely baterie od svorky baterie.
- Před uskladněním výrobek očistěte. Z pryžových částí odstraňte olej a prach.
- Před uskladněním vyčistěte vzduchový filtr.
- Nasaďte na výrobek ochranný kryt.
- Uchovávejte výrobek na suchém místě, kde nemrzne.
- Skladujte výrobek na uzamčeném místě, aby se zamezilo přístupů dětí a neoprávněných osob.

Likvidace

- Chemikálie mohou být nebezpečné a nesmí být vypouštěny do půdy. Vždy odevzdejte použité chemikálie v servisním středisku nebo příslušném sběrném místě.
- Když je výrobek opotřebovaný, odvezte jej prodejci nebo do příslušného sběrného místa.
- Oil, olejové filtry, palivo a baterie mohou mít negativní vliv na životní prostředí. Dodržujte místní požadavky ohledně recyklace a platné předpisy.
- Nelikvidujte baterii v rámci domovního odpadu.
- Odešlete baterii do autorizovaného servisu Husqvarna nebo ji odevzdejte na sběrném místě pro použité baterie.

Technické údaje

Technické údaje

Čistá hmotnost, kg/lb	467/1 029,6
Provozní hmotnost (EN500, včetně oleje, polovina paliva), kg/lb	469,5/1 035,1
Značka, typ motoru	Hatz, 1 D81Z
Výkon motoru, kW/hp při ot/min ¹	9,1/12,2 při 2 550
Frekvence vibrací, Hz/ot/min	69/4 140
Amplituda, mm/palce	2,4/0,064
Odstředivá síla, kN/lbf	65/14 612
Provozní rychlost, m/min nebo stop/min	30 nebo 98,4
Max. sklon, stupně/%	20/35
Objem palivové nádrže, l/qt	7/7,40

¹ Podle specifikací výrobce motoru. Uvedený jmenovitý výkon motoru je průměrný čistý výkon (při specifikovaných ot/min) typického motoru pro model motoru měřený podle normy SAE J1349/ISO1585. Sériově vyráběné motory se od této hodnoty mohou lišit. Skutečný výstupní výkon motoru instalovaného na konečném výrobku závisí na provozních otáčkách, povětrnostních podmínkách a dalších hodnotách.

Objem motorového oleje*, l/qt	1,9/2
Objem nádrže na hydraulický olej, l/qt	1/1,06
Excentrický prvek, l/qt	0,7/0,74
Motorový olej*	Shell Rimula R4 L 15W-40 nebo ekvivalentní
Olej excentrického prvku	Shell Rimula R4 L 15W-40 nebo ekvivalentní
Hydraulický olej	Shell Tellus S3 V32
Biologický hydraulický olej (volitelně)	Shell Naturelle HF-E 32
Palivo*	Pouze motorová nafta s velmi nízkým obsahem síry
Spotřeba paliva, l/h nebo qt/h	1,8 nebo 1,9
Emise výfukových plynů (CO ₂ EU V), g/kWh ²	975
Typ baterie	Baterie AGM s technologií Spiralcell
Napětí baterie, V	12 V/48 Ah
Startér	12 V/2,0 kW

* = Další informace a dotazy týkající se tohoto konkrétního motoru jsou uvedeny v příručce k motoru nebo na webových stránkách výrobce motoru.

Emise hluku a vibrací	
Hladina akustického výkonu, změřená dB (A)	107
Hladina akustického výkonu, zaručená L _{WA} dB (A) ³	109
Hladina akustického tlaku na sluch obsluhy, L _p , dB (A) ⁴	96
Hladina vibrací, a _{hv} , m/s ²⁵	2,5

Hmotnosti volitelného vybavení	
Nástavce, 2 jednotky na stroj, 2 x 75 mm / 3 palce, kg/lb	26/57,3
Nástavce, 2 jednotky na stroj, 2 x 150 mm / 5,9 palců, kg/lb	40/88,2
Sada pro dláždění kostkami, šířka 750 mm, kg/lb	10/22

² Toto měření CO₂ je výsledkem testování v průběhu pevně stanoveného zkušební cyklu v laboratorních podmínkách zaměřeného na (základní) motor, který je reprezentativním typem motoru (řady motorů) a neznamená ani nevylučuje žádnou záruku výkonu konkrétního motoru.

³ Emise hluku v životním prostředí měřené jako akustický výkon (L_{WA}) podle normy EN ISO 3744 v souladu se směrnici 2000/14/ES. Rozdíl mezi garantovaným a měřeným akustickým výkonem je v tom, že garantovaný akustický výkon rovněž zahrnuje rozptyl výsledků měření a rozdíly mezi různými stroji téhož modelu podle Směrnice 2000/14/ES.

⁴ Hladina akustického tlaku L_p podle normy EN ISO 11201, EN 500-4. Odchyly K_{PA} 3,0 dB (A)

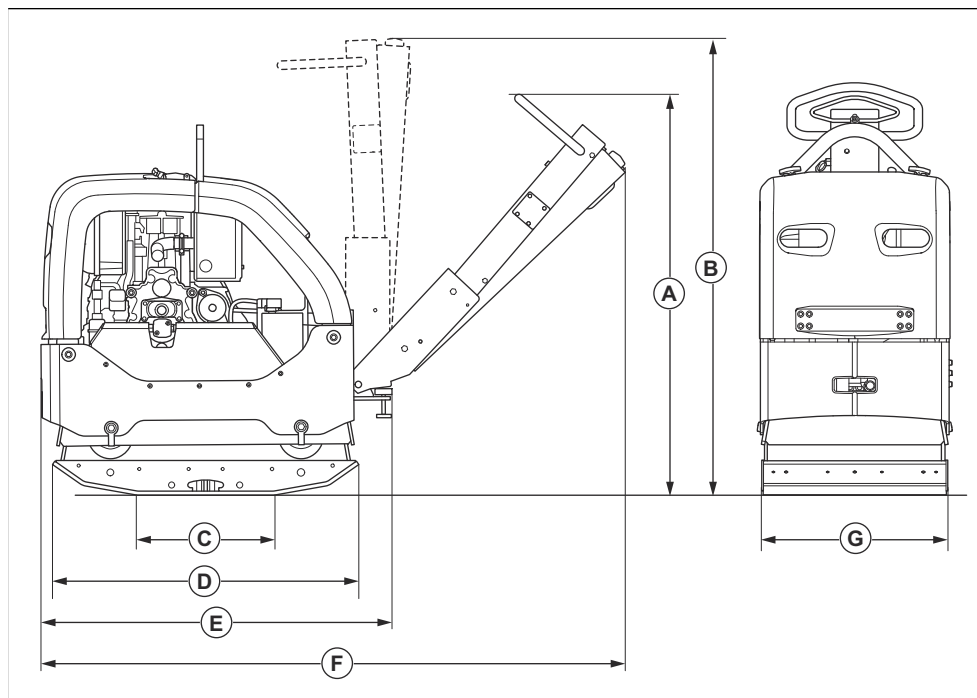
⁵ Hladina vibrací podle normy EN 500-4. Uváděná data o úrovni vibrací mají typickou statistickou odchylku (standardní odchylku) 1,5 m/s².

Hmotností volitelného vybavení	
Sada pro dláždění kostkami, šířka 850 mm, kg/lb	11/24,6

Prohlášení o hluku a vibracích

Tyto deklarované hodnoty byly získány testováním laboratorního typu v souladu s uvedenou směrnici nebo normami a jsou vhodné pro porovnání s deklarovanými hodnotami jiných testovaných výrobků v souladu se stejnou směrnicí nebo normami. Tyto deklarované hodnoty lze použít k předběžnému posouzení rizik, ale hodnoty naměřené na konkrétních pracovištích mohou být vyšší. Skutečné expoziční hodnoty a riziko újmy, ke kterým dochází u jednotlivých uživatelů, jsou jedinečné a závisí na způsobu, jakým uživatel pracuje, na materiálu, na kterém se výrobek používá, na době expozice i na tělesném stavu uživatele a na stavu výrobku.

Rozměry výrobku



A	Výška řídítek, provozní poloha, mm/palce	1 190/46,9	E	Délka se sklopenými řídítky, mm/palce	1 025/40,4
B	Výška řídítek, přepravní poloha, mm/palce	1 320/52	F	Délka včetně řídítek, mm/palce	1 670/65,7
C	Kontaktní plocha spodní desky bez nástavců, m ² / čtv. stopy	0,21/2,26	G	Šířka bez nástavců, mm/palce	550/21,7
D	Délka spodní desky, mm/palce	900/35,4		Šířka včetně nástavců 2x75 mm	700/27,6
				Šířka včetně nástavců 2x150 mm	850/33,5

Prohlášení o shodě

ES Prohlášení o shodě

Společnost **Husqvarna AB**, SE-561 82 Huskvarna,
Švédsko, tel.: +46-36-146500, na svou výhradní
odpovědnost prohlašuje, že výrobek:

Popis	Obousměrná hutnicí deska
Značka	Husqvarna
Typ/Model	LG 505
Identifikace	Výrobní čísla od roku 2026 a dále

je zcela ve shodě s následujícími směrnici a předpisy
EU:

Směrnice/předpis	Popis
2014/30/EU	„o elektromagnetické kompatibilitě“
2006/42/ES	„o strojních zařízeních“
2000/14/ES	„o venkovním hluku“

a že byly použity následující harmonizované normy
nebo technické údaje:

EN ISO 12100:2010

EN 500-1:2006+A1:2009

EN 500-4:2011

ISO 20500-1:2026

ISO 20500-4:2026

Oznámený subjekt: 0404, SMP Svensk Maskinprovning
AB, Box 4053, SE-904 03 Umeå, Sweden obdržel
osvědčení o shodě se směrnicí rady 2000/14/ES, postup
posouzení shody: Dodatek VI.

Naměřená hladina akustického výkonu: 107 dB(A)

Garantovaná hladina akustického výkonu: 109 dB(A)

Informace o emisích hluku se nacházejí v kapitole
Technické údaje na strani 18.

Partille, 2026-02-25



Mattias Holmdahl

Hlavní vedoucí výzkumu a vývoje lehkých zařízení

Husqvarna AB, divize Construction

Osoba odpovědná za technickou dokumentaci



www.husqvarnaconstruction.com

Původní pokyny



1144923-90



2026-04-16