



Husqvarna®



LG 505

EN	Operator's manual
ES	Manual de usuario
FR	Manuel d'utilisation

2-22
23-44
45-67

Contents

Introduction.....	2	Maintenance.....	12
Safety.....	5	Transportation, storage and disposal.....	17
Operation.....	9	Technical data.....	19

Introduction

California Proposition 65

 **WARNING!**

The engine exhaust from this product contains chemicals known to the State of California to cause cancer, birth defects or other reproductive harm.

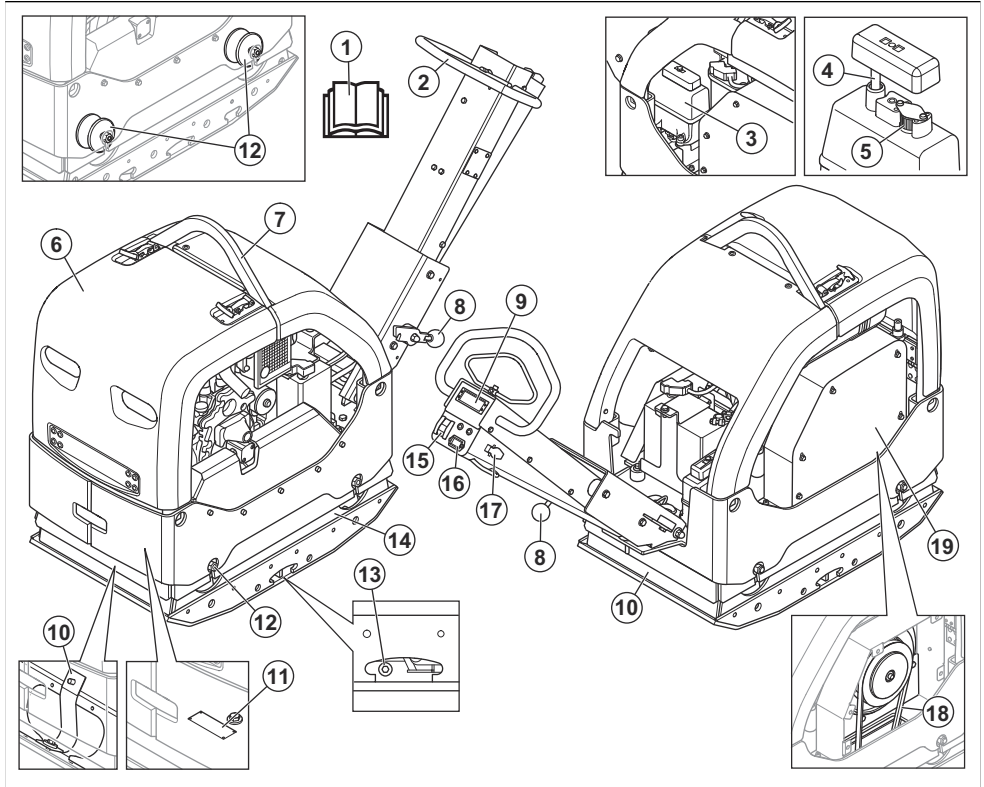
Product description

The product is a walk-behind reversible plate compactor for compaction of granular soils in moderately thick layers to layers of larger depth.

Intended use

The product is for professional operation only. Use the product for new construction, for repairs and for maintenance work of driveways, paths, parking lots and equivalent surfaces. With the optional block paving kit the product can also be used for block paving. Do not use the product for other tasks.

Product overview



1. Operator's manual
2. Handle
3. Hydraulic oil tank
4. Hydraulic oil dipstick
5. Breather filter
6. Safety frame
7. Lifting eye
8. Lock lever for the handle
9. Compaction indicator
10. Safety straps
11. Type plate
12. Vibration damping units

Note: There are also 10 vibration damping units between the handle and the engine plate. Refer to *To do a check of the vibration damping units on page 8.*

13. Oil plug for the eccentric element
14. Eccentric element
15. Throttle control

16. Hour meter and indicators for battery charge and engine oil pressure
17. Ignition key
18. V-belt
19. V-belt cover

Symbols on the product



Be careful and use the product correctly. This product can cause serious injury or death to the operator or others.



Read the manual carefully and make sure that you understand the instructions before you use the product.



Read the manual carefully and make sure that you understand the instructions before you use the product.



Use hearing protection.



Use protective boots.



Ultra-low-sulfur diesel fuel only.



Electrical start.



Hydraulic oil level.



Bio-Hydr.

Biological hydraulic oil.



The vibrations start. Symbol for a button of the throttle control.



Idle speed. Symbol for a button of the throttle control.



The battery charges.



Hour meter.



Engine oil pressure.



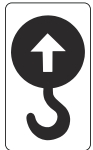
Risk of injury. Be careful around the drive belt.



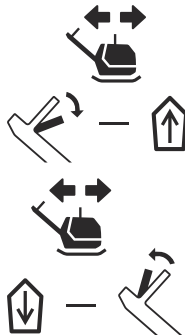
Risk of injury if the handle falls on you. Lock the handle in the lifted position.



Hot surface.



Lifting point on the safety frame.

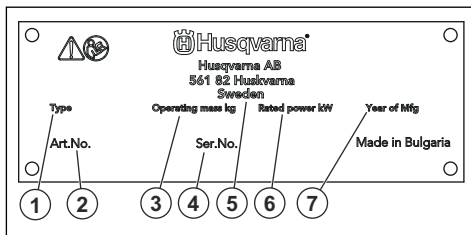


Move the product forward.

Move the product rearward.

Note: Other symbols/decals on the product refer to special certification requirements for some markets.

Type plate



1. Product type
2. Product number
3. Product weight
4. Serial number
5. Manufacturer
6. Rated power
7. Production year

Product damage

We are not responsible for damages to our product if:

- the product is incorrectly repaired.
- the product is repaired with parts that are not from the manufacturer or not approved by the manufacturer.

- the product has an accessory that is not from the manufacturer or not approved by the manufacturer.
- the product is not repaired at an approved service center or by an approved authority.

Safety

Safety definitions

Warnings, cautions, and notes are used to point out particularly important parts of the manual.



WARNING: Used if there is a risk of injury or death for the operator or bystanders if the instructions in the manual are not obeyed.



CAUTION: Used if there is a risk of damage to the product, other materials or the adjacent area if the instructions in the manual are not obeyed.

Note: Used to give more information that is necessary in a given situation.

General safety instructions



WARNING: Read the warning instructions that follow before you use the product.

- This product is a dangerous tool if you are not careful or if you use the product incorrectly. This product can cause serious injury or death to the operator or others. Before you use the product, you must read and understand the contents of this operator's manual.
- This product is not intended for use by persons (including children) with reduced physical, sensory or mental capabilities, or lack of experience and knowledge.
- Save all warnings and instructions.
- Comply with all applicable laws and regulations.
- The operator and the employer of the operator must know and prevent the risks during operation of the product.
- Do not let a person operate the product unless they read and understand the contents of the operator's manual.
- Do not operate the product unless you receive training before use. Make sure that all operators receive training.
- Do not let a child operate the product.
- Only let approved persons operate the product.
- The operator is responsible for accidents that occur to other persons or their property.

- Do not use the product if you are tired, ill, or under the influence of alcohol, drugs or medicine.
- Always be careful and use your common sense.
- This product produces an electromagnetic field during operation. This field can under some circumstances interfere with active or passive medical implants. To decrease the risk of serious injury or death, we recommend persons with medical implants to speak to their physician and the medical implant manufacturer before operating this product.
- Keep the product clean. Make sure that you can clearly read signs and decals.
- Do not use the product if it is damaged.
- Do not make modifications to this product.
- Do not operate the product if it is possible that other persons have made modifications to the product.

Safety instructions for operation



WARNING: Read the warning instructions that follow before you use the product.

- Make sure that you know how to stop the engine quickly in an emergency.
- The operator must have the physical strength that is necessary to operate the product safely.
- Do not operate the product without all protective covers installed.
- Use personal protective equipment. Refer to *Personal protective equipment on page 7*.
- Make sure that only approved persons are in the work area.
- Keep the work area clean and bright.
- Make sure that you are in a safe and stable position during operation.
- Make sure that there is no risk that you or the product can fall from a height.
- Make sure that there is no grease or oil on the handle.
- Do not use the product in areas where fire or explosions can occur.
- The product can cause objects to eject at high speed. Make sure that all persons in the work area use approved personal protective equipment. Remove loose objects from the work area.
- Before you go away from the product, stop the engine and make sure that there is no risk of accidental start.

- Do not touch the bottom plate when you operate the product or after the engine stops. The bottom plate is hot. Hot areas can cause injury.
- Make sure that clothes, long hair and jewelry do not get caught in moving parts.
- Do not sit on the product.
- Do not hit the product.
- Always operate the product from behind with your hands on the handle.
- Do not operate the product near electrical cables. The product does not have electrical insulation and injury or death can occur.
- Before you operate the product, find out if there are hidden wires, cables and pipes in the work area. If the product hits a hidden object, stop the engine immediately and examine the product and the object. Do not start to operate the product again until you know that it is safe to continue.
- Do not touch the bottom plate when you operate the product or after the engine stops. The bottom plate is hot. Hot areas can cause injury.

Vibration safety



WARNING: Read the warning instructions that follow before you use the product.

- During operation of the product, vibrations go from the product to the operator. Regular and frequent operation of the product can cause or increase the degree of injuries to the operator. Injuries can occur in fingers, hands, wrists, arms, shoulders, and/or nerves and blood supply or other body parts. The injuries can be debilitating and/or permanent, and can increase gradually during weeks, months or years. Possible injuries include damage to the blood circulation system, the nervous system, joints, and other body structures.
- Symptoms can occur during operation of the product or at other times. If you have symptoms and continue to operate the product, the symptoms can increase or become permanent. If these or other symptoms occur, get medical aid:
 - Numbness, loss of feeling, tingling, pricking, pain, burning, throbbing, stiffness, clumsiness, loss of strength, changes in skin color or condition.
- Symptoms can increase in cold temperatures. Use warm clothing and keep your hands warm and dry when you operate the product in cold environments.
- Do maintenance on and operate the product as given in the operator's manual, to keep a correct vibration level.
- The product has a vibration damping system that decreases the vibrations from the handles to the operator. Let the product do the work. Do not push the product with force. Hold the product at the handles lightly, but make sure that you control

the product and operate it safely. Do not push the handles into the end stops more than necessary.

- Keep your hands on the handle or handles only. Keep all other body parts away from the product.
- Stop the product immediately if strong vibrations suddenly occurs. Do not continue the operation before the cause of the increased vibrations is removed.

Dust safety



WARNING: Read the warning instructions that follow before you use the product.

- Operation of the product can cause dust in the air. Dust can cause serious injury and permanent health problems. Silica dust is regulated as harmful by several authorities. These are examples of such health problems:
 - The fatal lung diseases chronic bronchitis, silicosis and pulmonary fibrosis
 - Cancer
 - Birth defects
 - Skin inflammation
- Use correct equipment to decrease the quantity of dust and fumes in the air and to decrease dust on work equipment, surfaces, clothing and body parts. Examples of controls are dust collection systems and water sprays to bind dust. Decrease dust at the source where possible. Make sure that the equipment is correctly installed and used and that regular maintenance is done.
- Use approved respiratory protection. Make sure that the respiratory protection is applicable for the dangerous materials in the work area.
- Make sure that the airflow is sufficient in the work area.
- If it is possible, point the exhaust of the product where it cannot cause dust to go into the air.

Exhaust fumes safety



WARNING: Read the warning instructions that follow before you use the product.

- The exhaust fumes from the engine contain carbon monoxide which is an odourless, poisonous and very dangerous gas. To breathe carbon monoxide can cause death. Because carbon monoxide is odourless and cannot be seen, it is not possible to sense it. A symptom of carbon monoxide poisoning is dizziness, but it is possible that a person becomes unconscious without warning if the quantity or concentration of carbon monoxide is sufficient.
- Exhaust fumes also contain unburned hydrocarbons including benzene. Long-term inhalation can cause health problems.

- Exhaust fumes that you can see or smell also contain carbon monoxide.
- Do not use a combustion engine product indoors or in areas that do not have sufficient airflow.
- Do not breathe the exhaust fumes.
- Make sure that the airflow in the work area is sufficient. This is very important when you operate the product in trenches or other small work areas where exhaust fumes can easily collect.

Noise safety



WARNING: Read the warning instructions that follow before you use the product.

- High noise levels and long-term exposure to noise can cause noise-induced hearing loss.
- To keep the noise level to a minimum, do maintenance on and operate the product as given in the operator's manual.
- Examine the muffler for damages. Make sure that the muffler is correctly attached to the product.
- Use approved hearing protection while you operate the product.
- Listen for warning signals and voices when you use hearing protection. Remove the hearing protection when the product is stopped, unless hearing protection is necessary for the noise level in the work area.

Personal protective equipment



WARNING: Read the warning instructions that follow before you use the product.

- Always use approved personal protective equipment when you operate the product. Personal protective equipment cannot fully prevent injury but it decreases the degree of injury if an accident does occur. Let your dealer help you select the correct personal protective equipment.
- Regularly do a check of the condition of the personal protective equipment.
- Use an approved protective helmet.
- Use approved hearing protection.
- Use approved respiratory protection.
- Use approved eye protection with side protection.
- Use protective gloves.
- Use boots with steel toe-cap and non-slip sole.
- Use approved work clothing or equivalent close-fitting clothing that has long sleeves and long legs.

Fire extinguisher

- Keep a fire extinguisher near during operation.
- Use a powder fire extinguisher of "ABE" class or a carbon dioxide fire extinguisher of "BE" type.

Safety devices on the product



WARNING: Read the warning instructions that follow before you use the product.

- Do not use a product with safety devices that are damaged or do not operate correctly.
- Do a check of the safety devices regularly. If the safety devices are damaged or do not operate correctly, speak to your Husqvarna servicing dealer.
- Do not make modifications to safety devices.

Muffler

The muffler keeps the noise levels to a minimum and sends the exhaust fumes away from the operator.

Do not use the product if the muffler is missing or damaged. A damaged muffler increases the noise level and the risk of fire.



WARNING: The muffler becomes very hot during and after use and when the engine operates at idle speed. Be careful near flammable materials and/or fumes to prevent fire.

To do a check of the muffler

- Examine the muffler regularly to make sure that it is attached correctly and not damaged.

Safety frame

The safety frame prevents damage to the product if it falls.

To do a check of the safety frame

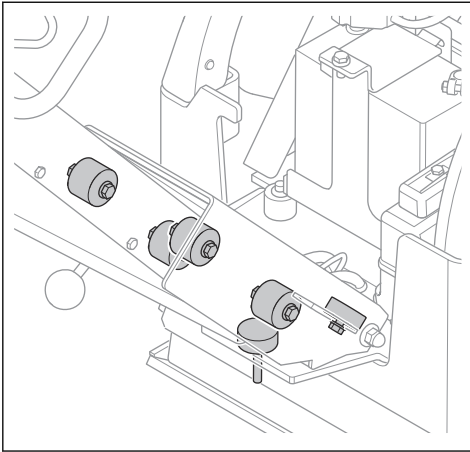
- Make sure that there are no cracks or other damages on the safety frame.
- Make sure that the safety frame is correctly installed on the product.

Vibration damping units

The vibration damping units decrease vibration in the product. The vibration damping units decrease harmful vibrations to prevent injury to the operator and damage to the product.

To do a check of the vibration damping units

There are 10 vibration damping units, 2 on each side of the product, 5 between the handle and the engine plate, and 1 between the handle and handle lock lever.



- Make sure that the vibration damping units are correctly installed.
- Examine the vibration damping units for damages and wear.
- Replace the vibration damping units if it is necessary.

Fuel safety



WARNING: Read the warning instructions that follow before you use the product.

- Fuel is flammable and the vapors are explosive. Be careful with fuel to prevent injury, fire and explosion.
- Do not breathe in the fuel vapors. The fuel vapors are poisonous and can cause injury. Make sure that the airflow is sufficient.
- Do not remove the fuel tank cap or fill the fuel tank when the engine is on.
- Make sure that the engine is cool before you refuel.
- Do not fill fuel in an indoor area or in a closed space. Insufficient airflow can cause injury or death because of asphyxiation or carbon monoxide poisoning.
- Do not smoke near the fuel or the engine. Extinguish all cigarettes, cigars, pipes and other sources of ignition.
- Do not put hot objects near the fuel or the engine.
- Do not fill fuel near sparks or flames.
- Before you refuel, open the fuel tank cap slowly and release the pressure carefully.
- Fuel on your skin can cause injury. If you get fuel on your skin, use soap and water to remove the fuel.

- If you spill fuel on your clothing, change clothing immediately.
- Do not fill the fuel tank fully. Heat causes the fuel to expand. Keep a space at the top of the fuel tank.
- Tighten the fuel tank cap fully. If the fuel tank cap is not tightened, there is a risk of fire.
- Before you start the product, move the product to a minimum of 3 m/10 ft from where you refueled.
- Do not start the product if there is fuel or engine oil on the product. Remove the unwanted fuel and engine oil. Let the product dry and wait until fuel vapors are gone before you start the engine.
- Examine the engine for leaks regularly. If there are leaks in the fuel system, do not start the engine until the leaks are repaired.
- Do not use your fingers to examine the engine for leaks.
- Keep fuel in approved containers only.
- When the product and fuel is in storage, make sure that fuel and fuel vapors cannot cause damage.
- Drain the fuel in an approved container outdoors and away from sparks and flames.

Battery safety



WARNING: A damaged battery can cause an explosion and cause injury. If the battery has a deformation or is damaged, speak to an Husqvarna servicing dealer.



WARNING: Read the warning instructions that follow before you use the product.

- Use protective glasses when you are near batteries.
- Do not wear watches, jewelry or other metal objects near the battery.
- Keep the battery out of reach for children.
- Charge the battery in a space with good airflow.
- Keep flammable materials at a minimum clearance of 1 m when you charge the battery.
- Discard replaced batteries. Refer to *Disposal on page 18*.
- Explosive gases can come from the battery. Do not smoke near the battery. Keep the battery away from open flames and sparks.

Safety instructions for operation on slopes



WARNING: Read the warning instructions that follow before you use the product.

- Do not operate the product on a slope that is more than 20°. Loose ground, vibrations and the operation speed can cause the product to fall on a slope that is less than 20°.

- Make sure that the work area is safe. Wet and loose soil decreases safe operation of the product. Be very careful on slopes and rough surfaces.
- Make sure that all persons in the work area are above the product on the slope.
- Operate the product up and down the slope, not from side to side.
- Do not park the product on a slope. If you must park the product on a slope, make sure that the product cannot fall. There is a risk of injury and damage.
- Use personal protective equipment. Refer to *Personal protective equipment on page 7*.
- Stop the engine and make sure that all parts of the product are cool before you do the maintenance.
- Clean the product to remove dangerous material before you do the maintenance.
- Disconnect the battery cables from the battery terminal before you do the maintenance.
- The exhaust fumes from the engine are hot and can contain sparks. Do not operate the product in indoor areas or near flammable material.
- Do not change the product. Modifications that are not approved by the manufacturer, can cause serious injury or death.
- Always use original accessories and spare parts. Accessories and spare parts that are not approved by the manufacturer, can cause serious injury or death.
- Replace damaged, worn or broken parts.
- Only do the maintenance as given in this operator's manual. Let an approved service center do all other servicing.
- Remove all tools from the product before you start the engine after maintenance. Loose tools or tools attached to rotating parts can eject and cause injury.
- After maintenance, do a check of the vibration level in the product. If it is not correct, speak to an approved service center.
- Let an approved service center do servicing on the product regularly.

Safety instructions for operation near edges



WARNING: Read the warning instructions that follow before you use the product.

- There is a risk that the product falls when you operate it near an edge. Always keep a minimum of $\frac{1}{3}$ of the product on a surface that is sufficiently stable to hold the product weight.
- If the product falls, stop the engine before you lift the product back to a surface that is sufficiently stable. Refer to *To lift the product on page 17*.

Safety instructions for maintenance



WARNING: Read the warning instructions that follow before you use the product.

- If the maintenance is not done correctly and regularly, the risk of injury and damage to the product increases.

Operation

Introduction

1. Hold the handle.



WARNING: Read and understand the safety chapter before you use the product.

To do before you operate the product

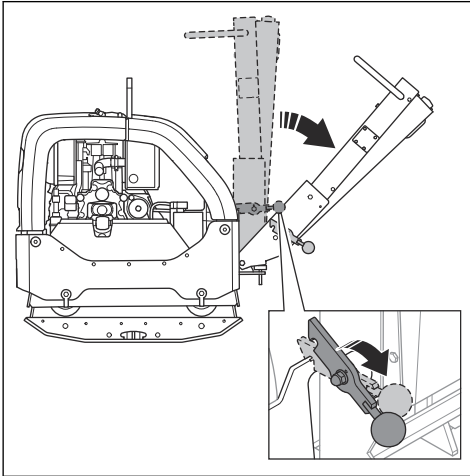
- Read the operator's manual carefully and make sure that you understand the instructions.
- Read the engine manual that is supplied by the engine manufacturer.
- Do the daily maintenance. Refer to *Maintenance schedule on page 12*.

To set the handle to operation position



WARNING: Hold the handle tightly when you change the position of the handle. There is a risk of injury if the handle falls on you.

2. Release the lock lever and lower the handle carefully.



To start and stop the product

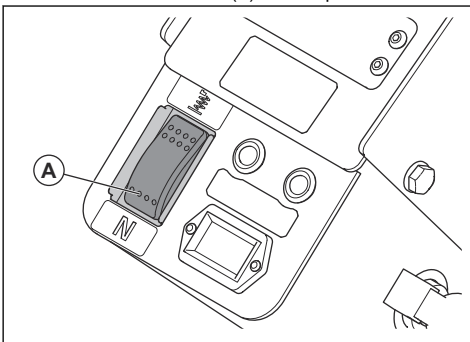


WARNING: Keep your feet away from the product during the start procedure. The hydraulic system can cause the product to move suddenly when the engine starts.

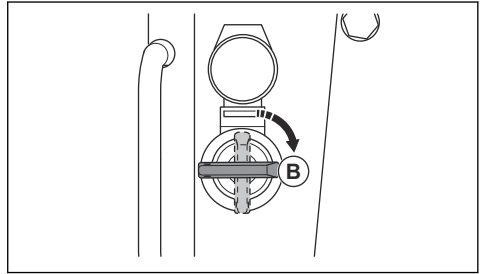
To start the product

Do this procedure if the product has an engine with electrical start.

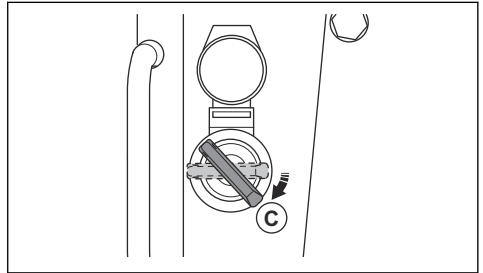
1. Push the throttle button (A) to idle speed.



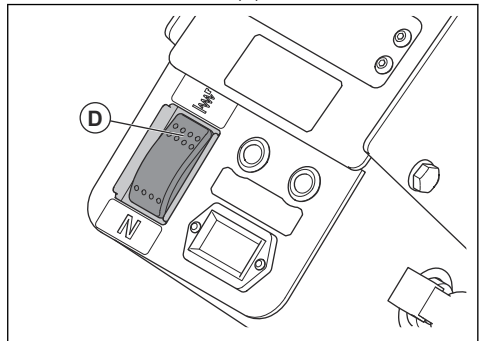
2. Turn the ignition key to the ignition position (B). The indicators for battery charge and oil pressure come on.



3. Turn the ignition key to the start position (C).



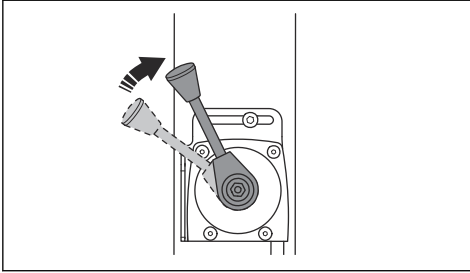
- a) When the engine starts, immediately release the ignition key. The ignition key goes back to position (B).
 - b) If the engine does not start in 10 seconds, release the ignition key and wait 5 seconds before you try again.
4. Let the engine operate at idle speed for 2–3 minutes.
 5. Push the throttle button (D) to full throttle.



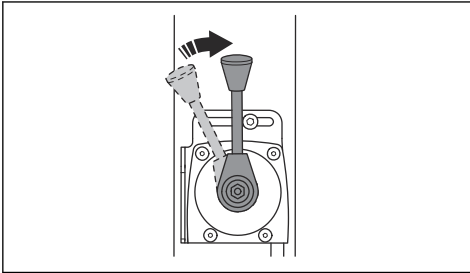
To stop the product

1. Park the product on level ground.

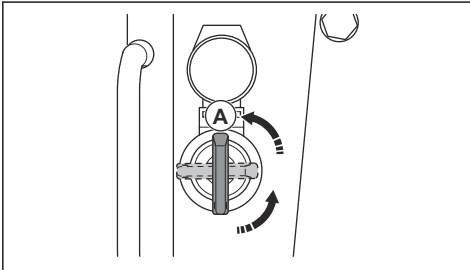
2. Set the throttle control to idle speed.



3. Let the engine operate at idle speed for 2–3 minutes.
4. Move the throttle control to the stop position.



5. If the engine has an electrical start, do also these steps:
 - a) Turn the ignition key to the stop position (A).

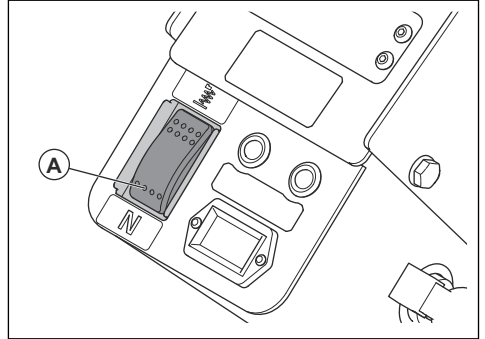


- b) Remove the ignition key to prevent accidental start.

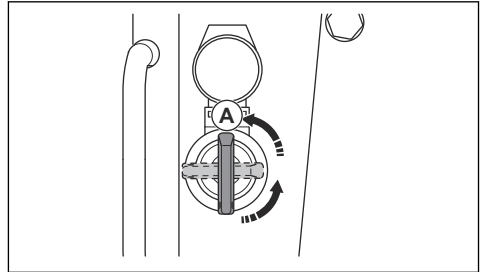
To stop the product

1. Park the product on level ground.

2. Push the throttle button (A) to idle speed.

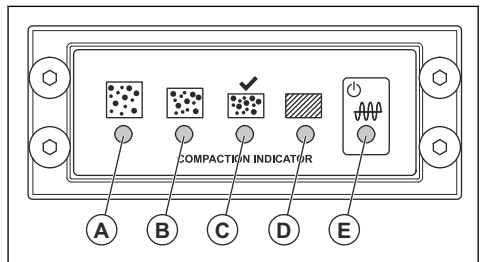


3. Let the engine operate at idle speed for 2–3 minutes.
4. If the engine has an electrical start, do also these steps:
 - a) Turn the ignition key to the stop position (A).



- b) Remove the ignition key to prevent accidental start.

Compaction indicator (optional)



- A: Yellow LED. The degree of compaction is 0–30%.
- B: Yellow LED. The degree of compaction is 30–60%.
- C: Green LED. The degree of compaction is 60–90%.
- C and D: Green and red LED. When these LED indicators flash, the ground surface has the maximum degree of compaction that is applicable for the product.
- D: Red LED. The degree of compaction is 90–100%.



CAUTION: Do not operate the product when the LED indicator (D) is on with a constant red light. This causes wear to the product.

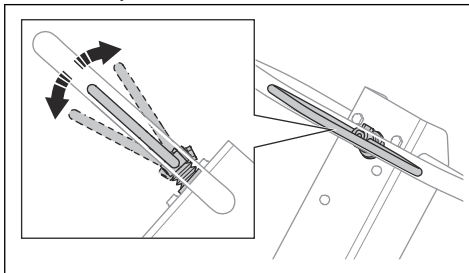
- E: Red or green. Power supply indicator.

When you turn the ignition key, a calibration of the compaction indicator starts. All LED indicators (A) to (E) come on. After approximately 4 seconds, the LED indicator (E) changes from red to green and the LED indicators (A) to (D) go off. When the LED indicators (A) to (D) are off and the LED indicator (E) is green, you can start the product.

To operate the product

Always operate the product with the throttle control set to full throttle.

- To operate the product forward, move the operation control fully forward and release it.



- To operate the product rearward, move the operation control fully rearward and release it.
- To stop the movement of the product, move the operation control in the opposite direction in small movements until the product is stationary.
- To change direction, turn the product around by the handle.

Maintenance

Introduction



WARNING: Read and understand the safety chapter before you do maintenance on the product.

X = The instructions are given in this operator's manual.

O = Refer to the instructions in the engine manual supplied by the engine manufacturer.

Maintenance schedule

* = General maintenance done by the operator. The instructions are not given in this operator's manual.

General product maintenance	Before use, each 10 h	Each 100 h	Each 6 months or 250 h	Yearly, each 500 h
Make sure that there are no fuel or oil leaks.	*			
Clean the product.	X			
Make sure that nuts and screws are tightened.	*			
Examine the throttle control and the forward and reverse control for damage.	*			
Make sure that the forward and reverse control can move smoothly.	*			
Lubricate the forward and reverse control and the linkages of the controls.	*			
Examine the safety straps for damage. Replace if it is necessary.	*			
Examine the vibration damping units for damage.		X	X	X
Replace the V-belt and apply grease to the lead pins of the belt tensioner.			X	X

General product maintenance	Before use, each 10 h	Each 100 h	Each 6 months or 250 h	Yearly, each 500 h
Examine all rubber hoses and rubber elements for damage. Replace if it is necessary.			X	X
Do a check of the hydraulic oil level.			X	X
Do a check of the battery terminals.			*	*
Replace the oil in the eccentric element.			X	X
Replace the hydraulic oil.				X

Engine maintenance	Before use, each 10 h	After the first 20 h	Each 250 h	Yearly, each 500 h
Do a check of the fuel level and the engine oil level.	X			
Clean the cooling fins of the engine.	O		O	O
Examine the air filter indicator. Clean the air filter if it is necessary.	X	X		
Replace the air filter.			X	X
Do a check of the drain valve for the air filter. Only applicable for engines that have a cyclone precleaner.	O			
Replace the engine oil.		O	O	O
Do a check of the engine speed.		O	O	O
Drain and clean the fuel tank and clean the fuel filter.				O
Adjust the valve head clearance for the air intake and the exhaust valves.		O	O	O
Replace the oil filter.			O	O
Do a check of the fuel injection pump.				O
Do a check of the fuel injection nozzle.				O
Drain water from the fuel system.				O
Replace the fuel filter.				O

To clean the product



CAUTION: Before you clean the product, attach a plastic bag tightly around the fuel tank cap. This is to make sure that water does not go into the venthole in the fuel tank cap.

- Use running water from a hose or a high-pressure washer to clean the product.



CAUTION: Do not point the water directly at the fuel tank cap, electrical components or the engine.

- Remove grease and oil from the handle.

To do a general inspection

- Make sure that all nuts and screws on the product are tightened correctly.

To do a check of the engine oil level

1. Remove the oil tank cap and dipstick.

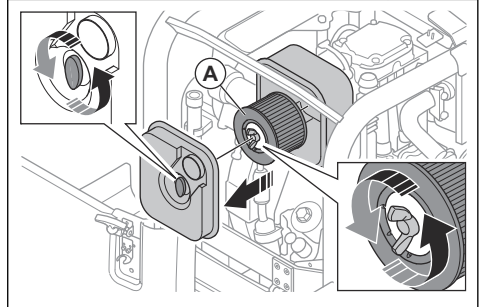
- Clean the oil from the dipstick.
- Put the dipstick back fully into the oil tank.
- Remove the dipstick.
- Examine the oil level on the dipstick.
- If the oil level is low, fill with engine oil and do a check of the oil level again. Refer to *Technical data on page 20* or the engine manual for the correct type of oil.

dust in the air filter is dangerous to your health.



WARNING: Do not clean the air filter with compressed air. This causes damage to the air filter and the risk increases that you breathe the dangerous dust.

- Turn the locking knob on the air filter cover counterclockwise and remove the air filter cover.



- Turn the locking knob on the air filter counterclockwise and remove the air filter (A) from the air filter housing.
- Clean the air filter housing with a brush.
- Tap the vacuum cleaner against a hard surface or use a vacuum cleaner to remove the particles.



CAUTION: Do not let the nozzle of the vacuum cleaner touch the surface of the paper filter element. Keep a small distance. The sensitive surface of the paper filter element becomes damaged if objects touch it.

- Examine the air filter for damage.
- Discard the air filter if it is damaged, wet or if there is oil on it.



CAUTION: Always replace a damaged air filter, or the dust will go into the engine and cause engine damage.

- Install the clean air filter or a new air filter into the air filter housing. Tighten the locking knob clockwise.
- Install the air filter cover and turn the locking knob clockwise.

To do a check of the V-belt



WARNING: Do not operate the product without the V-belt cover installed.

- Stop the engine.

Air filter



WARNING: Use approved respiratory protection when you clean or replace the air filter. Discard used air filters correctly. Inhalation of the dust in the air filter may be dangerous to your health.



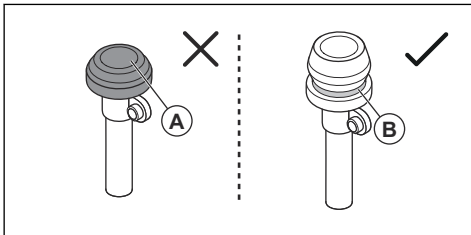
CAUTION: Always replace a damaged air filter, or the dust will go into the engine and cause engine damage.

To examine the air filter indicator



CAUTION: Examine the air filter indicator each time the engine is started. A clogged air filter can cause damage to the product.

- Examine the air filter indicator.



- If the air filter indicator is compressed (A), clean or replace the air filter. Refer to *To clean or replace the air filter on page 14*.



WARNING: Stop the engine before you do the maintenance.

- If the green mark (B) shows, no maintenance on the air filter is necessary.

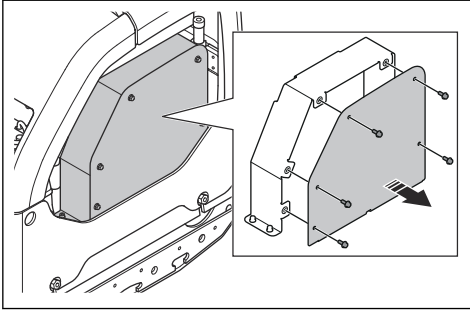
Refer to the engine manual for more information about the air filter indicator.

To clean or replace the air filter

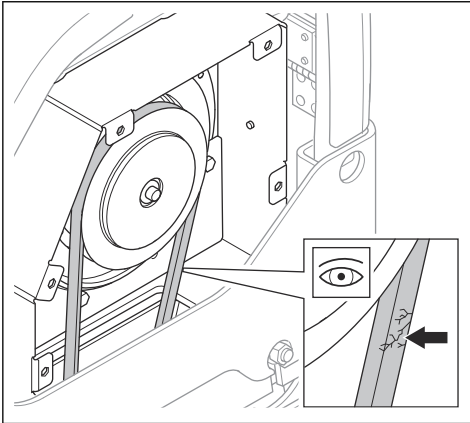


WARNING: Use approved respiratory protection when you clean or replace the air filter. Discard used air filters correctly. The

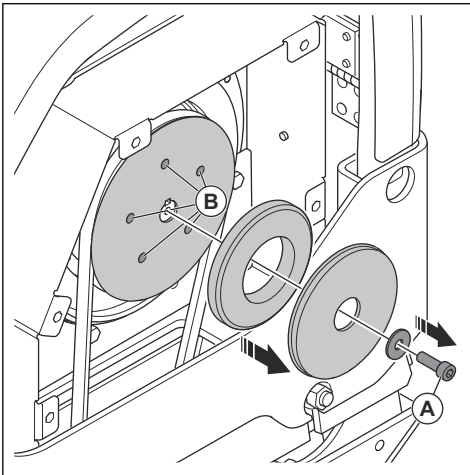
- Remove the V-belt cover.



- Examine the V-belt for damages and wear. Replace the V-belt if it is necessary.



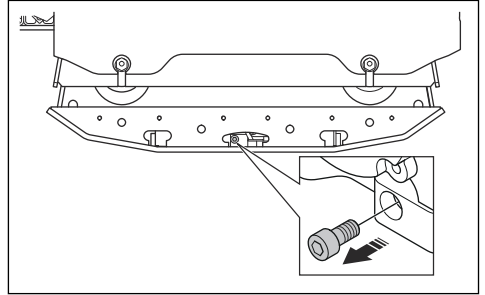
- Do a check of the V-belt tension.
- Loosen the screw of the belt tensioner (A).



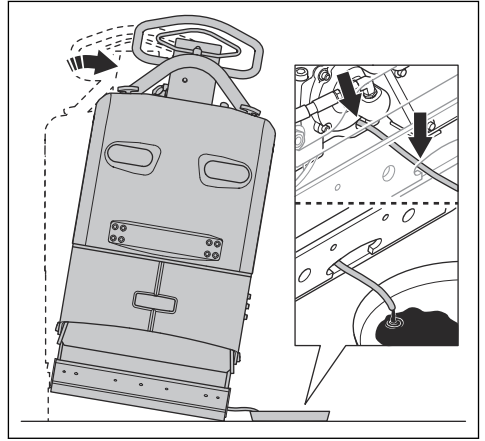
- Apply grease to the lead pins (B) of the belt tensioner.
- Install the V-belt cover.

To replace the oil in the eccentric element

- Remove the oil drain plug for the eccentric element and connect a hose.



- Tilt the product to drain the oil.



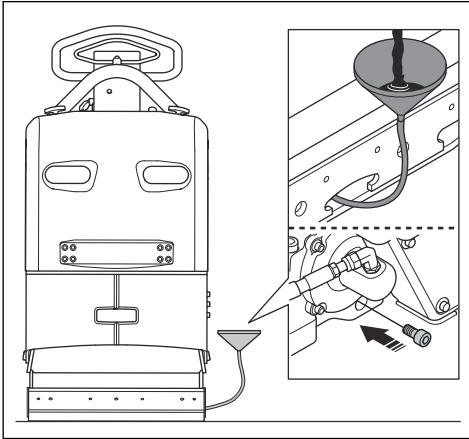
Note: You can also use a manual oil drain pump to drain the oil in the eccentric element.

- Clean the surfaces around the hole for the oil drain plug, the threads of the hole and the oil drain plug. Use a dry cloth and, if it is necessary, an applicable solvent.



CAUTION: Do not use water to clean around and on the oil drain plug.

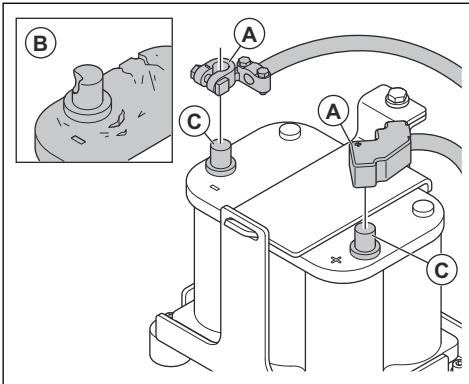
4. Fill the eccentric element with oil of the correct type. Refer to *Technical data on page 20*.



5. Install the oil drain plug.

To do a check of the battery

1. Disconnect the battery cables (A).



2. Examine the battery for damages (B). Replace the battery if it is damaged.
 3. Clean the battery terminals (C).
 4. Connect the battery cables.

To charge the battery

The battery is an AGM OPTIMA battery. It is not necessary to do maintenance on the battery.



WARNING: Do not charge the battery more than recommended. The life of the battery decreases and flammable gases can come from the battery.



CAUTION: If the battery becomes very hot when it charges, disconnect the battery immediately.

- Use a voltage-regulated battery charger for AGM OPTIMA batteries. Refer to *Recommended battery chargers on page 16*. Speak to your Husqvarna dealer for more information about the correct battery charger.
- If the battery is not used for a long period of time, charge it fully before you use it.
- Do a trickle charging 1-2 times during the winter season when the product is in storage.

Recommended battery chargers

The recommendations are correct at an average ambient temperature of 25°C/77°F.

Battery charger type	Recommendations
Alternator.	13.65–15.0 V.
Constant voltage charger.	13.8–15.0 V. Max. 10 A. Charge for 6–12 h.
Float charger.	13.2–13.8 V. Max. 1 A. No time limit at lower voltages.
Fast charger, constant voltage charger.	Max. 15.6 V. No current limit if the battery temperature is less than 50°C/125°F. Charge until the current is less than 1 A.
Battery charger for cyclic batteries or batteries connected in a series string.	14.7 V. No current limit if the battery temperature is less than 50°C/125°F. When the current is less than 1 A, charge with 2 A constant current for 2 h.

Charge time at different currents

The recommendations are correct at an average ambient temperature of 25°C/77°F. The charge time changes with different ambient temperatures and different battery chargers.

Current	Approximate time to 90% charge level
100 A	35 minutes
50 A	75 minutes
25 A	140 minutes

Hydraulic system

To do a check of the hydraulic hoses

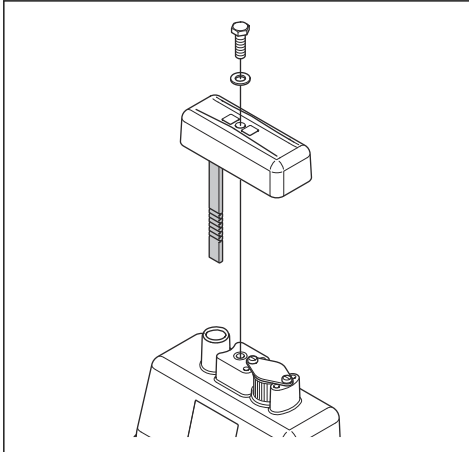
- Examine the hydraulic hoses regularly. Replace worn or damaged hydraulic hoses.



WARNING: Hydraulic oil is dangerous. The rubber in the hydraulic hoses wears with time. Worn or damaged hydraulic hoses can break and the hydraulic oil can cause injury. If you cannot tell if the hydraulic hoses are worn, always replace the hydraulic hoses.

To do a check of the hydraulic oil level

1. Remove the dipstick from the hydraulic oil tank.



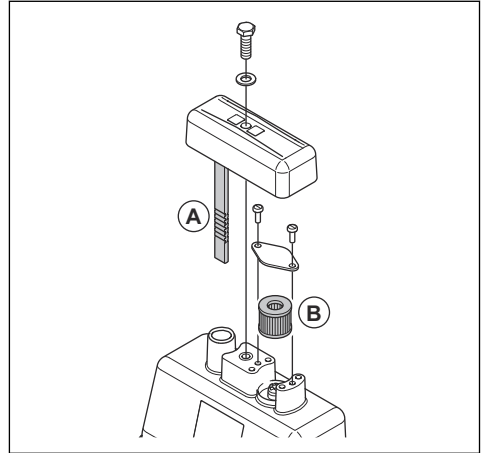
2. Read the hydraulic oil level on the dipstick.
3. If the hydraulic oil level is too low, let an approved service center examine the hydraulic system for leaks.

To replace the hydraulic oil



WARNING: Risk of burn injury. The hydraulic oil becomes hot during operation of the product. Let the product become cool before you replace the hydraulic oil.

1. Remove the dipstick (A) from the hydraulic oil tank.



2. Use an oil drain pump to drain the hydraulic oil from the hydraulic oil tank.
3. Clean the opening of the hydraulic oil tank.
4. Replace the breather filter (B).
5. Fill with hydraulic oil of the correct type. Refer to *Technical data on page 19*.
6. Put the dipstick into the hydraulic oil tank.

Transportation, storage and disposal

Transportation



WARNING: Be careful during transportation. The product is heavy and can cause injury or damage if it falls or moves during transportation.

Lift the product to move it shorter distances. For longer distances, put the product on a transportation vehicle.



CAUTION: Do not tow the product behind a vehicle.

To lift the product



WARNING: Make sure that the lifting equipment has the correct specification to lift the product safely. The type plate on the product shows the product weight.

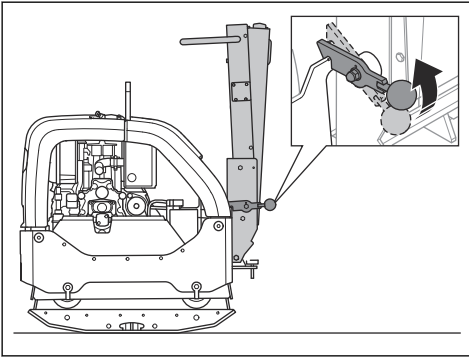


WARNING: Do not lift a damaged product. Make sure that the lifting eye, the vibration damping units and the safety straps are correctly installed and not damaged.

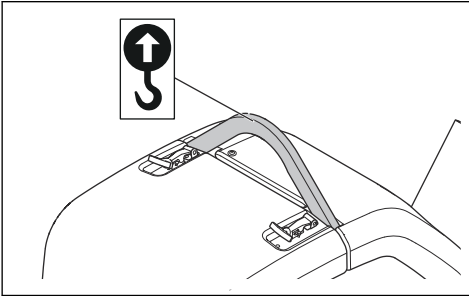


WARNING: Do not walk or stay below or near a lifted product.

1. Lock the handle in upright position.



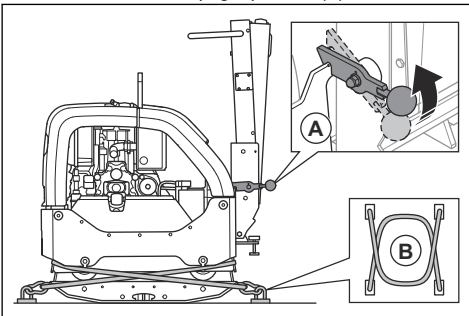
2. Attach the lifting equipment to the lifting eye.



WARNING: Do not use metal hooks, chains or other lifting equipment with rough edges that can cause damage to the lifting eye.

To safely the product to a transportation vehicle with tie-down straps

1. Lock the handle in upright position (A).



2. Put 2 straps (B) around the bottom plate.
 - a) Put 1 strap around the front of the bottom plate and attach the strap to the vehicle.
 - b) Put 1 strap around the rear of the bottom plate and attach the strap to the vehicle.

Storage

- Remove all fuel from the fuel tank before you put the product in storage for a long period of time. Discard the fuel at an applicable disposal location.
- Fully charge the battery before storage. An empty battery freezes at approximately $-7^{\circ}\text{C}/19^{\circ}\text{F}$. A fully charged battery freezes at approximately $-67^{\circ}\text{C}/89^{\circ}\text{F}$.
- Disconnect the battery cables from battery terminal if the storage is for a longer period of time.
- Clean the product before storage. Remove oil and dust from the rubber parts.
- Clean the air filter before storage.
- Put a protective cover on the product.
- Keep the product in a dry and frost free area.
- Keep the product in a locked area to prevent access for children or persons that are not approved.

Disposal

- Chemicals can be dangerous and must not be discarded on the ground. Always discard used chemicals at a service center or an applicable disposal location.
- When the product is worn out, send it to the dealer or to an applicable recycling location.
- Oil, oil filters, fuel and the battery can have negative effects on the environment. Obey the local recycling requirements and applicable regulations.
- Do not discard the battery as domestic waste.
- Send the battery to a Husqvarna servicing dealer or discard it at a disposal location for used batteries.

Technical data

Technical data

Net weight, kg/lb	467/1029.6
Operation weight (EN500, incl. oil, ½ fuel), kg/lb	469.5/1035.1
Engine brand, type	Hatz, 1 D81Z
Engine power, kW/hp @rpm ¹	9.1/12.2 @2550
Vibration frequency, Hz/rpm	69/4140
Amplitude, mm/in.	2.4/0.064
Centrifugal force, kN/lbf	65/14612
Operation speed, m/min or ft./min	30 or 98.4
Max. tilt, degrees/%	20/35
Fuel tank capacity, l/qts	7.0/7.40
Engine oil capacity *, l/qts	1.9/2.0
Hydraulic oil tank capacity, l/qts	1.0/1.06
Eccentric element, l/qts	0.7/0.74
Engine oil *	Shell Rimula R4 L 15W-40 or equivalent
Eccentric element oil	Shell Rimula R4 L 15W-40 or equivalent
Hydraulic oil	Shell Tellus S3 V32
Biological hydraulic oil (optional)	Shell Naturelle HF-E 32
Fuel *	Ultra-low-sulfur diesel fuel only
Fuel consumption, l/h or qts/h	1.8 or 1.9
Exhaust emission (CO2 EU V), g/kWh ²	975
Battery type	Spiralcell technology AGM battery
Battery voltage, V	12V/48Ah
Starter motor	12V/2.0 kW

* = For further information and questions about this specific engine, refer to the engine manual or the web site of the engine manufacturer.

¹ As specified by the engine manufacturer. The power rating of the engine indicated is the average net output (at specified rpm) of a typical production engine for the engine model measured to SAE standard J1349/ISO1585. Mass production engines may differ from this value. Actual power output for the engine installed on the final product will depend on the operating speed, environmental conditions and other values.

² This CO2 measurement results from testing over a fixed test cycle under laboratory conditions a(n) (parent) engine representative of the engine type (engine family) and shall not imply or express any guarantee of the performance of a particular engine.

Noise and vibration emissions	
Sound power level, measured dB (A)	107
Sound power level, guaranteed L_{WA} dB (A) ³	109
Sound pressure level at the operator's ear, L_p , dB (A) ⁴	96
Vibration level, a_{hv} , m/s^{25}	2.5

Weights for options	
Extensions 2 units per machine, 2 x 75 mm/3.0 in. kg/lb	26/57.3
Extensions 2 units per machine, 2 x 150 mm/5.9 in. kg/lb	40/88.2
Block paving set, width 750 mm, kg/lb	10/22
Block paving set, width 850 mm, kg/lb	11/24.6

Technical data

Net weight, kg/lb	470/1036
Operation weight (EN500, incl. oil, ½ fuel), kg/lb	473/1043
Engine brand, type	Hatz, 1 D90E
Engine power, kW/hp @rpm ⁶	10.5/14.1@3000
Vibration frequency, Hz/rpm	69/4140
Amplitude, mm/in.	2.4/0.064
Centrifugal force, kN/lbf	65/14612
Operation speed, m/min or ft./min	30 or 98.4
Max. tilt, degrees/%	20/35
Fuel tank capacity, l/qts	7.0/7.40
Engine oil capacity *, l/qts	1.9/2.0
Hydraulic oil tank capacity, l/qts	1.0/1.06

³ Noise emissions in the environment measured as sound power (L_{WA}) as per EN ISO 3744 in conformity with EC directive 2000/14/EC. The difference between guaranteed and measured sound power is that the guaranteed sound power also includes dispersion in the measurement result and the variations between different machines of the same model according to Directive 2000/14/EC.

⁴ Sound pressure level L_p according to EN ISO 11201, EN 500-4. Uncertainty K_{PA} 3.0 dB (A).

⁵ Vibration value according to EN 500-4. Reported data for vibration level has a typical statistical dispersion (standard deviation) of $1.5 m/s^2$.

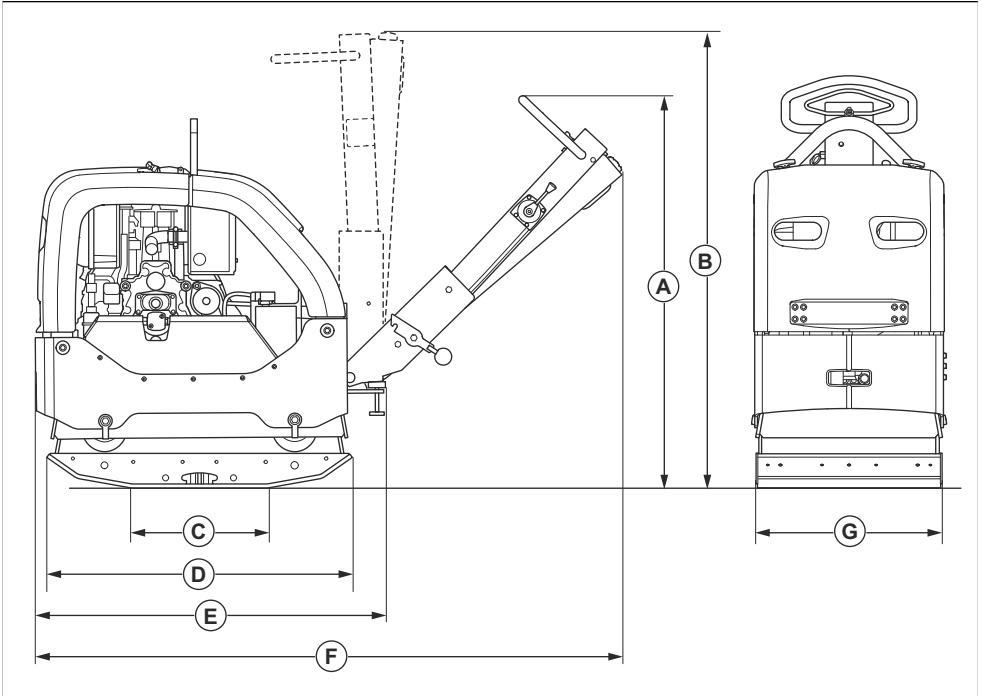
⁶ As specified by the engine manufacturer. The power rating of the engine indicated is the average net output (at specified rpm) of a typical production engine for the engine model measured to SAE standard J1349/ISO1585. Mass production engines may differ from this value. Actual power output for the engine installed on the final product will depend on the operating speed, environmental conditions and other values.

Eccentric element oil, l/qts	0.7/0.74
Engine oil *	Shell Rimula R4 L 15W-40 or equivalent
Eccentric element oil	Shell Rimula R4 L 15W-40 or equivalent
Hydraulic oil	Shell Tellus S3 V32
Biological hydraulic oil (optional)	Shell Naturelle HF-E 32
Fuel *	Ultra-low-sulfur diesel fuel only
Fuel consumption, l/h or qts/h	1.5 or 1.6
Battery type	Spiralcell technology AGM battery
Battery voltage, V	12V/48Ah
Starter motor	12V/2.0 kW

* = For further information and questions about this specific engine, refer to the engine manual or the web site of the engine manufacturer.

Weights for options	
Extensions 2 units per machine, 2 x 75 mm/3.0 in. kg/lb	26/57.3
Extensions 2 units per machine, 2 x 150 mm/5.9 in. kg/lb	40/88.2
Block paving set, width 750 mm, kg/lb	10/22
Block paving set, width 850 mm, kg/lb	11/24.6

Product dimensions



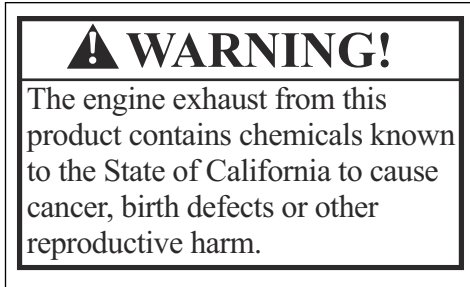
A	Handle height, operation position, mm/in.	1202/47.3	E	Length with handle folded, mm/in.	1025/40.4
B	Handle height, transport position, mm/in.	1320/52	F	Length including handle, mm/in.	1680/66.1
C	Bottom plate contact area without extensions, m ² /sq. ft.	0.21/2.26	G	Width without extensions, mm/in.	550/21.7
D	Length bottom plate, mm/in.	900/35.4		Width including 2x75 mm extensions	700/27.6
				Width including 2x150 mm extensions	850/33.5

Contenido

Introducción.....	23	Mantenimiento.....	33
Seguridad.....	26	Transporte, almacenamiento y eliminación.....	39
Funcionamiento.....	31	Datos técnicos.....	41

Introducción

Proposición 65 de California



moderadamente gruesas a capas de mayor profundidad de suelos granulares.

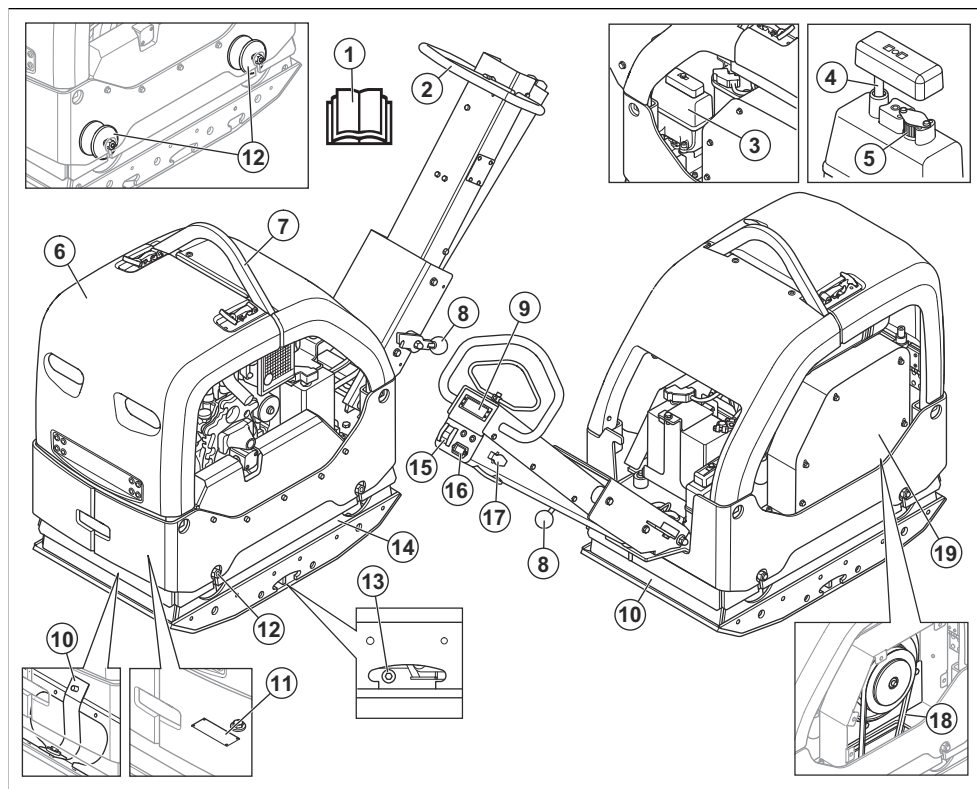
Uso previsto

El producto está diseñado exclusivamente para uso profesional. Utilice el producto para obra nueva, trabajos de reparación y tareas de mantenimiento en accesos, caminos, aparcamientos y superficies equivalentes. Con el kit de adoquinado opcional, el producto también se puede utilizar para colocar adoquines. No utilice el producto para otras tareas.

Descripción del producto

El producto es un compactador de empuje manual reversible que se utiliza para la compactación de capas

Vista general del producto



1. Manual de usuario
2. Brazo del manillar
3. Depósito de aceite hidráulico
4. Varilla de nivel de aceite hidráulico
5. Filtro del respiradero
6. Bastidor de seguridad
7. Argolla de elevación
8. Palanca de bloqueo del manillar
9. Indicador de compactación
10. Correas de seguridad
11. Placa de identificación
12. Amortiguadores de vibraciones

Nota: También hay 10 amortiguadores de vibraciones entre el manillar y la placa del motor. Consulte la sección *Comprobación de las amortiguadores de vibraciones en la página 29.*

13. Tapón de aceite del elemento excéntrico
14. Elemento excéntrico
15. Control del acelerador

16. Contador de horas e indicadores de carga de la batería y presión del aceite del motor
17. Llave de contacto
18. Correa trapezoidal
19. Cubierta de la correa trapezoidal

Símbolos que aparecen en el producto



Tenga cuidado y utilice el producto correctamente. Este producto puede ocasionar lesiones graves o mortales tanto al operario como a cualquier otra persona.



Lea atentamente el manual y asegúrese de que entiende las instrucciones antes de utilizar el producto.



Lea atentamente el manual y asegúrese de que entiende las instrucciones antes de utilizar el producto.



Utilice protectores auriculares.



Utilice botas de protección.



Solo combustible diésel con un contenido ultrabajo de azufre.



Arranque eléctrico.



Nivel de aceite hidráulico.



Bio-Hydr.

Aceite hidráulico biológico.



Las vibraciones comienzan. Símbolo de un botón del acelerador.



Régimen de ralentí. Símbolo de un botón del acelerador.



La batería se está cargando.



Horómetro



Presión de aceite del motor.



Riesgo de lesiones. Tenga cuidado alrededor de la correa de transmisión.



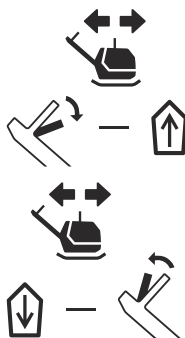
Riesgo de lesiones si el manillar cae sobre usted. Bloquee el manillar en la posición elevada.



Superficie caliente.



Punto de elevación del bastidor de seguridad.

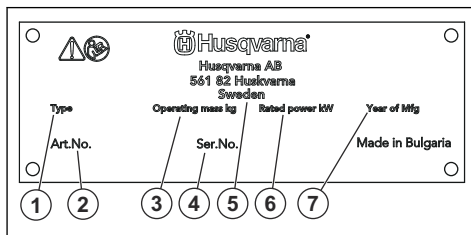


Avance con el producto.

Retroceda con el producto.

Nota: Los demás símbolos o etiquetas que aparecen en el producto corresponden a requisitos de homologación especiales para algunos mercados.

Placa de identificación



1. Tipo de producto
2. Número de producto
3. Peso del producto
4. Número de serie
5. Fabricante
6. Potencia nominal
7. Año de fabricación

Daños en el producto

No nos hacemos responsables de los daños que pueda sufrir el producto si:

- El producto se ha reparado incorrectamente.
- El producto se ha reparado con piezas que no eran del fabricante o no autorizadas por el fabricante.

- El producto tiene un accesorio que no es del fabricante o no está autorizado por este.
- El producto no se ha reparado en un centro de servicio autorizado o por un organismo homologado.

Seguridad

Definiciones de seguridad

Las advertencias, precauciones y notas se utilizan para destacar información particularmente importante del manual.



ADVERTENCIA: Indica un riesgo de lesiones o incluso de muerte del usuario o de las personas cercanas si no se respetan las instrucciones del manual.



PRECAUCIÓN: Indica un riesgo de daños en el producto, otros materiales o el área adyacente si no se respetan las instrucciones del manual.

Nota: Se usa para proporcionar más información necesaria en una situación determinada.

Instrucciones generales de seguridad



ADVERTENCIA: Lea las siguientes instrucciones de advertencia antes de utilizar el producto.

- Este producto es una herramienta peligrosa si no se usa con cuidado o si se utiliza de forma incorrecta. Este producto puede ocasionar lesiones graves o mortales tanto al operario como a cualquier otra persona. Antes de usar el producto, lea detenidamente el contenido del manual de usuario.
- El producto no está pensado para que lo utilicen personas (incluidos niños) con discapacidades físicas, sensoriales o mentales, o bien sin la experiencia o conocimientos suficientes.
- Respete todas las advertencias e instrucciones.
- Obedezca la legislación y la normativa vigentes.
- El usuario y el empleador deben conocer y prevenir los riesgos durante el funcionamiento del producto.
- No permita que nadie utilice el producto a menos que haya leído y comprendido el contenido del manual de usuario.
- No utilice el producto a menos que haya recibido formación al respecto. Asegúrese de que todos los usuarios reciben formación.
- No deje que un niño maneje el producto.

- Solo las personas autorizadas pueden manejar el producto.
- El usuario es responsable de los accidentes que puedan sufrir otras personas o sus bienes.
- No utilice el producto si está cansado, enfermo o si se encuentra bajo los efectos de alcohol, drogas o medicamentos.
- Proceda siempre con cuidado y utilice siempre el sentido común.
- Este producto genera un campo electromagnético durante el funcionamiento. Este campo puede, en determinadas circunstancias, interferir en implantes médicos activos o pasivos. Para reducir el riesgo de daños graves o mortales, recomendamos que las personas que utilizan implantes médicos consulten a su médico y al fabricante del implante antes de usar este producto.
- Mantenga el producto limpio. Asegúrese de que puede leer claramente las etiquetas.
- No utilice el producto si está defectuoso.
- No modifique el producto.
- No utilice el producto si sospecha que alguien ha podido modificarlo.

Instrucciones de seguridad para el funcionamiento



ADVERTENCIA: Lea las siguientes instrucciones de advertencia antes de utilizar el producto.

- Asegúrese de saber cómo detener el motor rápidamente en caso de emergencia.
- El operario debe tener la fuerza física necesaria para utilizar el producto de forma segura.
- No utilice el producto si no tiene todas las cubiertas protectoras instaladas.
- Utilice el equipo de protección personal. Consulte *Equipo de protección personal en la página 28*.
- Asegúrese de que solo haya personas autorizadas en el área de trabajo.
- Mantenga el área de trabajo limpia y despejada.
- Mantenga siempre una posición estable y segura mientras realiza la actividad.
- Asegúrese de que no haya riesgo de que usted o el producto puedan caerse de grandes alturas.

- Asegúrese de que no haya grasa ni aceite en el manillar.
- No utilice el producto en áreas con riesgo de explosión o incendio.
- El producto puede provocar que salgan objetos despedidos a gran velocidad. Asegúrese de que todas las personas presentes en la zona de trabajo utilicen los correspondientes equipos de protección personal autorizados. Retire los objetos sueltos de la zona de trabajo.
- Si va a alejarse del producto, pare el motor y asegúrese de que no pueda ponerse en marcha por accidente.
- No toque la placa inferior cuando esté usando el producto ni después de que el motor se detenga. La placa inferior está caliente. Las zonas calientes pueden causar lesiones.
- Evite que la ropa, el cabello largo y las joyas queden atrapados en piezas móviles.
- No se sienta sobre el producto.
- No golpee el producto.
- Utilice el producto siempre desde detrás y con las dos manos en el manillar.
- No utilice el producto cerca de cables eléctricos. El producto no tiene aislamiento eléctrico y pueden producirse lesiones o incluso la muerte.
- Antes de usar el producto, averigüe si hay tuberías o cables ocultos en la zona de trabajo. Si el producto se topa con un objeto oculto, detenga el motor de inmediato y examine el producto y el objeto. No reanude las operaciones con el producto sin cerciorarse antes de que sea seguro seguir trabajando.
- No toque la placa inferior cuando esté usando el producto ni después de que el motor se detenga. La placa inferior está caliente. Las zonas calientes pueden causar lesiones.

Seguridad respecto a las vibraciones



ADVERTENCIA: Lea las siguientes instrucciones de advertencia antes de utilizar el producto.

- Durante el funcionamiento del producto, las vibraciones pasan del producto al usuario. El uso frecuente y continuo del producto puede causar lesiones en el usuario o aumentar la gravedad de las mismas. Se pueden producir lesiones en los dedos, las manos, las muñecas, los brazos, los hombros, los nervios, el sistema de riego sanguíneo u otras partes del cuerpo. Las lesiones pueden ser debilitantes o permanentes, y pueden aumentar en intensidad durante semanas, meses o años. Entre las posibles lesiones se incluyen los daños en el sistema circulatorio, el sistema nervioso, las articulaciones y otras estructuras corporales.
- Pueden aparecer síntomas durante el uso del producto o en otro momento. Si tiene síntomas y sigue utilizando el producto, los síntomas pueden

aumentar o hacerse permanentes. Si aparecen estos u otros síntomas, solicite asistencia médica:

- Entumecimiento, pérdida de sensibilidad, hormigueo, pinchazos, dolor, quemazón, dolor pulsátil, rigidez, torpeza, pérdida de fuerza o cambios en el color o el estado de la piel.
- Los síntomas pueden aumentar a bajas temperaturas. Utilice ropa de abrigo y mantenga las manos calientes y secas cuando utilice el producto en entornos fríos.
- Realice las tareas de mantenimiento y use el producto siguiendo las instrucciones del manual de usuario para mantener un nivel de vibración adecuado.
- El producto cuenta con un sistema amortiguador de vibraciones que reduce las vibraciones que el manillar transmite al usuario. Deje que el producto haga el trabajo. No empuje el producto con fuerza. Sujete el producto ligeramente por las asas, pero asegúrese de que lo controla y maneja de forma segura. No introduzca el manillar en los topes más de lo necesario.
- Las manos deben colocarse únicamente en el manillar. Aleje el resto de partes del cuerpo del producto.
- Detenga el producto inmediatamente si se producen fuertes vibraciones de manera repentina. No siga utilizándolo sin haber retirado antes la causa del aumento de las vibraciones.

Seguridad contra el polvo



ADVERTENCIA: Lea las siguientes instrucciones de advertencia antes de utilizar el producto.

- El funcionamiento del producto puede causar polvo en el aire. El polvo puede causar lesiones graves y problemas de salud crónicos. Son varias las autoridades que consideran nocivo el polvo de sílice. Estos son algunos ejemplos de estos problemas de salud:
 - Enfermedades pulmonares mortales, como bronquitis crónica, silicosis y fibrosis pulmonar
 - Cáncer
 - Defectos congénitos
 - Inflamación cutánea
- Utilice el equipo correcto para reducir la concentración de polvo y humo en el aire y para disminuir el polvo en el equipo de trabajo, las superficies, la ropa y las partes del cuerpo. Algunas de las posibles medidas de control son los sistemas de recogida de polvo y los pulverizadores de agua para atrapar el polvo. Reduzca el polvo en el origen siempre que sea posible. Asegúrese de que el equipo está correctamente instalado y se utiliza bien, y que se realiza el mantenimiento periódico.
- Utilice protección respiratoria homologada. Asegúrese de que la protección respiratoria es

válida para los materiales peligrosos de la zona de trabajo.

- Asegúrese de que el flujo de aire sea suficiente en la zona de trabajo.
- Si es posible, dirija el escape del producto de tal forma que no aumente la concentración de polvo en el aire.

Seguridad de los gases de escape



ADVERTENCIA: Lea las siguientes instrucciones de advertencia antes de utilizar el producto.

- Los gases de escape del motor contienen monóxido de carbono, que es un gas inodoro, tóxico y muy peligroso. La inhalación de monóxido de carbono puede causar la muerte. Como el monóxido de carbono es inodoro y no se puede ver, no es posible detectarlo. Uno de los síntomas de la intoxicación por monóxido de carbono es el mareo, pero es posible quedar inconsciente sin darse cuenta si la concentración o la cantidad de monóxido de carbono son suficientes.
- Los gases de escape también contienen hidrocarburos sin quemar, incluido benceno. La inhalación prolongada puede causar problemas de salud.
- Los gases de escape que sí se pueden ver u oler también contienen monóxido de carbono.
- No utilice un producto con motor de combustión en interiores ni en zonas que no estén bien ventiladas.
- No inhale los gases de escape.
- Asegúrese de que el flujo de aire de la zona de trabajo es suficiente. Esto es muy importante cuando se utiliza el producto en zanjas u otras áreas de trabajo pequeñas en las que los gases de escape se pueden acumular fácilmente.

Seguridad acústica



ADVERTENCIA: Lea las siguientes instrucciones de advertencia antes de utilizar el producto.

- Los altos niveles de ruido y la exposición a este a largo plazo pueden producir pérdidas de audición.
- Para mantener el nivel de ruido al mínimo, realice las tareas de mantenimiento y utilice el producto tal y como se indica en el manual de usuario.
- Examine el silenciador en busca de daños. Compruebe que el silenciador esté correctamente montado en el producto.
- Use protectores auriculares homologados mientras utiliza el producto.
- Al usar protectores auriculares, debe poder escuchar las señales de advertencia y las voces de otras personas. Quítelos los protectores auriculares cuando el producto esté parado, a menos que estos

sean necesarios para el nivel de ruido del área de trabajo.

Equipo de protección personal



ADVERTENCIA: Lea las siguientes instrucciones de advertencia antes de utilizar el producto.

- Para trabajar con el producto, debe utilizar siempre un equipo de protección personal homologado. El equipo de protección personal no elimina completamente el riesgo de lesiones, pero reduce la gravedad de las lesiones en caso de accidente. Deje que el distribuidor le ayude a seleccionar el equipo de protección personal adecuado.
- Compruebe periódicamente el estado del equipo de protección personal.
- Utilice un casco protector homologado.
- Utilice protección auditiva homologada.
- Utilice protección respiratoria homologada.
- Utilice protección ocular homologada con protección lateral.
- Utilice guantes protectores.
- Use botas con puntera de acero y suela antideslizante.
- Utilice una indumentaria de trabajo homologada o ropa ceñida equivalente con manga larga y pantalón largo.

Extintor

- Tenga siempre a mano un extintor mientras trabaja.
- Utilice un extintor de polvo de la clase "ABE" o un extintor de dióxido de carbono de tipo "BE".

Dispositivos de seguridad en el producto



ADVERTENCIA: Lea las siguientes instrucciones de advertencia antes de utilizar el producto.

- No utilice ningún producto con dispositivos de seguridad dañados o que no funcionen correctamente.
- Realice una comprobación de los dispositivos de seguridad con frecuencia. Si los dispositivos de seguridad están dañados o no funcionan correctamente, póngase en contacto con su taller de servicio Husqvarna.
- No realice ninguna modificación en los dispositivos de seguridad.

Silenciador

El silenciador mantiene al mínimo los niveles de ruido y aparta los gases de escape del usuario.

No utilice el producto si el silenciador no está instalado o está dañado. Un silenciador dañado aumenta el nivel de ruido y el riesgo de incendio.



ADVERTENCIA: El silenciador se calienta mucho durante el uso y también cuando el motor se encuentra al ralentí. Tenga cuidado cuando se encuentre cerca de materiales o gases inflamables para evitar incendios.

Comprobación del silenciador

- Examine el silenciador con frecuencia para asegurarse de que está montado correctamente y que no está dañado.

Bastidor de seguridad

El bastidor de seguridad evita daños en el producto en caso de caída.

Comprobación del bastidor de seguridad

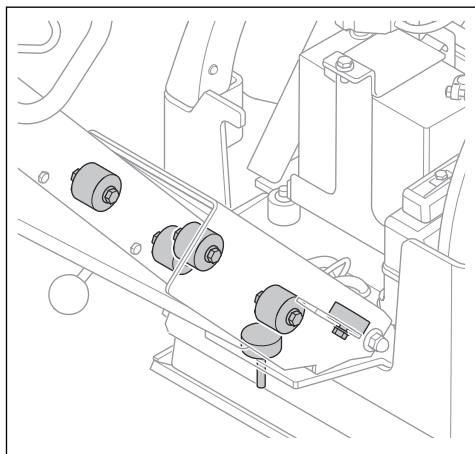
- Asegúrese de que no hay grietas u otros daños en el bastidor de seguridad.
- Compruebe que el bastidor de seguridad está correctamente instalado en el producto.

Amortiguadores de vibraciones

Los amortiguadores de vibraciones disminuyen la vibración en el producto. Los amortiguadores de vibraciones disminuyen las vibraciones para evitar lesiones al operador y daños al producto.

Comprobación de los amortiguadores de vibraciones

Hay 10 amortiguadores de vibraciones, 2 a cada lado del producto, 5 entre el manillar y la placa del motor y 1 entre el manillar y la palanca de bloqueo del manillar.



- Compruebe que los amortiguadores de vibraciones están correctamente instalados.
- Examine los amortiguadores de vibraciones en busca de posibles daños y desgaste.

- Sustituya los amortiguadores de vibraciones si es necesario.

Seguridad en el uso del combustible



ADVERTENCIA: Lea las siguientes instrucciones de advertencia antes de utilizar el producto.

- El combustible es inflamable y los vapores son explosivos. Tenga cuidado con el combustible para evitar lesiones, incendios y explosiones.
- No inhale los vapores del combustible. Los vapores de combustible son tóxicos y pueden provocar lesiones. Asegúrese de que el flujo de aire sea suficiente.
- No retire el tapón del combustible ni llene el depósito de combustible cuando el motor esté en marcha.
- Asegúrese de que el motor esté frío antes de repostar.
- No reposte combustible en un recinto o espacio cerrado. Una circulación de aire insuficiente puede causar lesiones o la muerte por asfixia o por inhalación de monóxido de carbono.
- No fume cerca del combustible o el motor. Si fuma, apague el cigarrillo, el puro, la pipa o cualquier otro elemento que pueda provocar fuego.
- No coloque objetos calientes cerca del combustible ni del motor.
- No reposte combustible cerca de chispas o llamas.
- Antes de repostar, abra la tapa del depósito de combustible lentamente y deje salir el exceso de presión con cuidado.
- En contacto con la piel, el combustible puede provocar lesiones. Si el combustible entra en contacto con la piel, utilice agua y jabón para eliminarlo.
- Si derrama combustible sobre la ropa, cámbiese inmediatamente.
- No llene el depósito de combustible por completo. El calor hace que el combustible se expanda. Deje espacio en la parte superior del depósito de combustible.
- Apriete completamente el tapón del depósito de combustible. Si el tapón del depósito de combustible no se aprieta, existe riesgo de incendio.
- Antes de poner en marcha el producto, trasládalo a una distancia mínima de 3 m (10 pies) de donde haya repostado.
- No arranque el producto si está manchado de combustible o aceite del motor. Limpie las manchas de combustible y aceite de motor. Deje que el producto se seque y espere hasta que los vapores de combustible hayan desaparecido antes de arrancar el motor.
- Examine frecuentemente si hay fugas en el motor. Si hay fugas en el sistema de combustible, no arranque el motor hasta que se hayan reparado.

- No utilice los dedos para examinar el motor en busca de fugas.
- Almacene el combustible solo en recipientes homologados.
- Cuando el producto y el combustible estén guardados, asegúrese de que ni el combustible ni los vapores que desprende puedan causar daños.
- Vacíe el combustible en un depósito homologado, al aire libre y lejos de llamas y chispas.

- No pare el producto en una pendiente. Si tiene que parar el producto en una pendiente, verifique que no haya riesgo de que se caiga. Existe riesgo de lesiones y daños.

Instrucciones de seguridad para el funcionamiento cerca de bordes



ADVERTENCIA: Lea las siguientes instrucciones de advertencia antes de utilizar el producto.

- Existe el riesgo de que el producto se caiga al utilizarlo cerca de un borde. Mantenga siempre un mínimo de $\frac{1}{3}$ del producto sobre una superficie lo suficientemente estable como para soportar el peso del producto.
- Si el producto cae, detenga el motor antes de volver a colocarlo en una superficie lo suficientemente estable. Consulte la sección *Elevación del producto en la página 39*.

Instrucciones de seguridad para el mantenimiento



ADVERTENCIA: Lea las siguientes instrucciones de advertencia antes de utilizar el producto.

- Si el mantenimiento no se realiza correctamente y de forma regular, aumenta el riesgo de lesiones y daños en el producto.
- Utilice el equipo de protección personal. Consulte *Equipo de protección personal en la página 28*.
- Pare el motor y asegúrese de que todas las piezas del producto están frías antes de realizar el mantenimiento.
- Limpie el producto para eliminar cualquier material peligroso antes de realizar el mantenimiento.
- Desconecte los cables de los bornes de la batería antes de proceder con el mantenimiento.
- Los gases de escape del motor están calientes y pueden contener chispas. No haga funcionar el producto en zonas interiores ni cerca de material inflamable.
- No modifique el producto. Las modificaciones en el producto que no estén aprobadas por el fabricante pueden causar daños graves o la muerte.
- Utilice siempre accesorios y piezas de repuesto originales. Los accesorios y las piezas de repuesto que no estén aprobados por el fabricante pueden causar daños graves o la muerte.
- Sustituya las piezas dañadas, desgastadas o rotas.
- Realice únicamente las tareas de mantenimiento que se indican en este manual de usuario. Lleve el producto a un centro de servicio autorizado para que realicen el resto de tareas de mantenimiento.
- Retire todas las herramientas del producto antes de arrancar el motor después del mantenimiento.

Seguridad de la batería



ADVERTENCIA: Una batería dañada puede explotar y causar lesiones. Si la batería está deformada o dañada, póngase en contacto con un taller de servicio Husqvarna autorizado.



ADVERTENCIA: Lea las siguientes instrucciones de advertencia antes de utilizar el producto.

- Use gafas protectoras cuando esté cerca de las baterías.
- No lleve relojes, joyas ni otros objetos metálicos cerca de la batería.
- Mantenga la batería fuera del alcance de los niños.
- Cargue la batería en un espacio con buena ventilación.
- Cuando cargue la batería, mantenga los materiales inflamables a una holgura mínima de 1 m.
- Deseche las baterías sustituidas. Consulte *Eliminación en la página 40*.
- La batería puede emitir gases explosivos. No fume cerca de la batería. Mantenga la batería lejos de llamas abiertas y chispas.

Instrucciones de seguridad para el funcionamiento en pendientes



ADVERTENCIA: Lea las siguientes instrucciones de advertencia antes de utilizar el producto.

- No utilice el producto en pendientes de más de 20°. El terreno suelto, las vibraciones y la velocidad de funcionamiento pueden hacer que el producto sufra un percance, aunque la pendiente sea inferior a 20°.
- Asegúrese de que la zona de trabajo es segura. La tierra mojada y suelta disminuye la seguridad al usar el producto. Tenga mucho cuidado en pendientes y superficies irregulares.
- En una pendiente, asegúrese de que todas las personas que se encuentren dentro del lugar de trabajo estén por encima del producto.
- En las pendientes, maneje el producto de arriba abajo y no de lado a lado.

Las herramientas sueltas o que estén conectadas a piezas giratorias pueden salir disparadas y provocar lesiones.

- Después de realizar el mantenimiento, compruebe el nivel de vibración del producto. Si no es correcto, hable con un centro de servicio autorizado.

- Lleve el producto a un centro de servicio autorizado para realizar el mantenimiento de forma periódica.

Funcionamiento

Introducción



ADVERTENCIA: Asegúrese de leer y comprender el capítulo sobre seguridad antes de usar el producto.

Pasos por seguir antes de poner en funcionamiento el producto

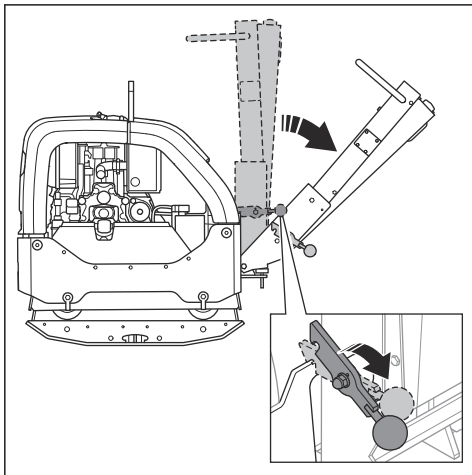
- Lea detenidamente el manual de usuario y asegúrese de que entiende las instrucciones.
- Lea el manual de del motor suministrado por el fabricante del mismo.
- Realice el mantenimiento diario. Consulte la sección *Programa de mantenimiento en la página 33.*

Ajuste del manillar en la posición de trabajo



ADVERTENCIA: Sujete firmemente el manillar cuando lo cambie de posición. Existe riesgo de lesiones si el manillar cae sobre usted.

1. Sujete el manillar.
2. Suelte la palanca de bloqueo y baje el manillar con cuidado.



Arranque y parada del motor

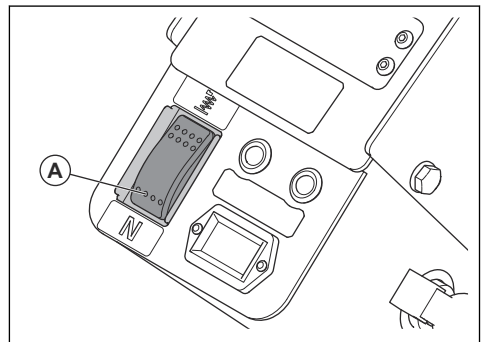


ADVERTENCIA: Aleje los pies del producto durante el arranque. El sistema hidráulico puede hacer que el producto se mueva repentinamente cuando el motor arranca.

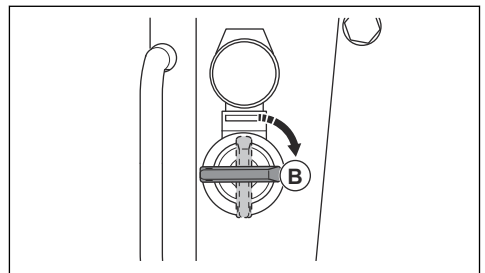
Puesta en marcha del producto

Realice este procedimiento si el producto tiene un motor con arranque eléctrico.

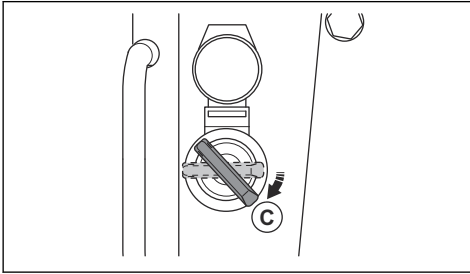
1. Pulse el botón del acelerador (A) hasta la posición de ralentí.



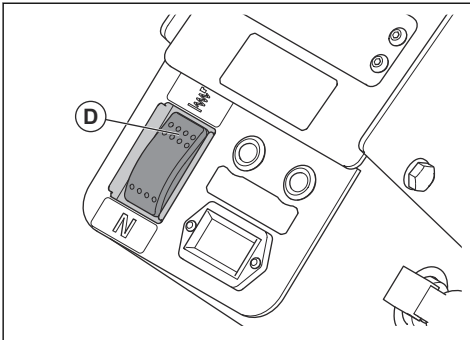
2. Gire la llave de contacto a la posición de encendido (B). Los indicadores de carga de la batería y presión del aceite se encienden.



3. Gire la llave de contacto hasta la posición de arranque (C).

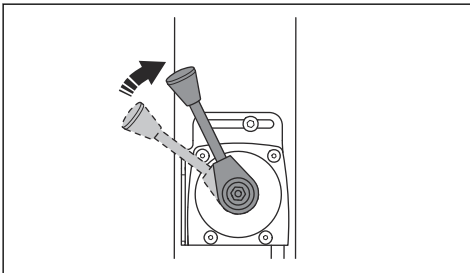


- a) Una vez que el motor arranque, suelte inmediatamente la llave de contacto. La llave de contacto vuelve a la posición (B).
 - b) Si el motor no arranca en 10 segundos, suelte la llave de contacto y espere 5 segundos antes de intentarlo de nuevo.
4. Deje el motor al ralentí durante 2-3 minutos.
 5. Pulse el botón del acelerador (D) para acelerar al máximo.



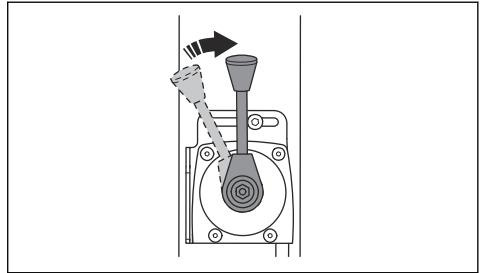
Parada del producto

1. Estacione el producto en un suelo nivelado.
2. Ponga el control del acelerador en la posición de ralentí.



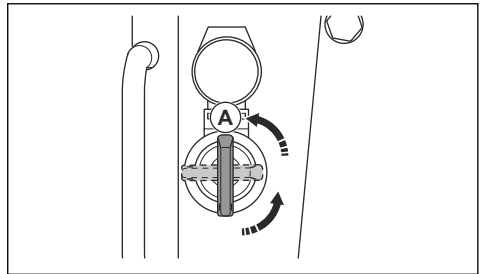
3. Deje el motor al ralentí durante 2-3 minutos.

4. Ponga el acelerador en la posición de parada.



5. Si el motor dispone de arranque eléctrico, efectúe el procedimiento siguiente:

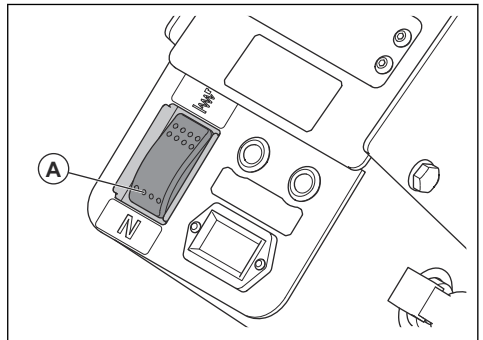
- a) Gire la llave de encendido hasta la posición de parada (A).



- b) Retire la llave de contacto para evitar un arranque accidental.

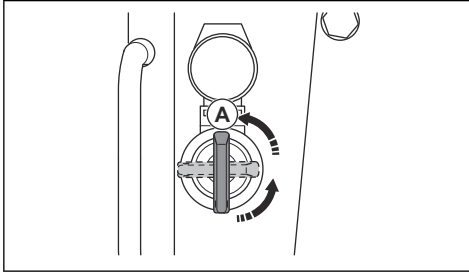
Parada del producto

1. Estacione el producto en un suelo nivelado.
2. Pulse el botón del acelerador (A) hasta la posición de ralentí.



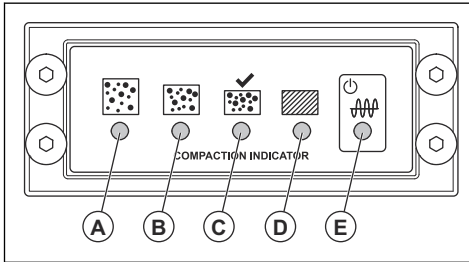
3. Deje el motor al ralentí durante 2-3 minutos.
4. Si el motor dispone de arranque eléctrico, efectúe el procedimiento siguiente:

- a) Gire la llave de encendido hasta la posición de parada (A).



- b) Retire la llave de contacto para evitar un arranque accidental.

Indicador de compactación (opcional)



- A: LED amarillo El grado de compactación es del 0 al 30 %.
- B: LED amarillo El grado de compactación es del 30 al 60 %.
- C: LED verde El grado de compactación es del 60 al 90 %.
- C y D: LED verde y rojo. Cuando estos indicadores LED parpadean, la superficie del terreno tiene el máximo grado de compactación que puede aplicar el producto.
- D: LED rojo El grado de compactación es del 90 al 100 %.



PRECAUCIÓN: No utilice el producto si el indicador LED (D) está encendido en rojo fijo. Esto provoca desgaste en el producto.

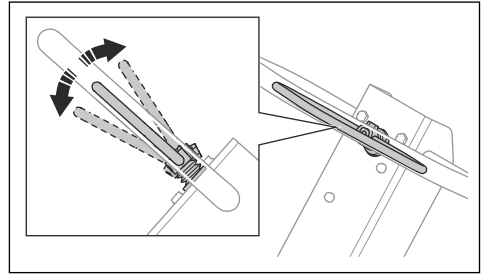
- E: Rojo o verde. Indicador de la fuente de alimentación.

Al girar la llave de contacto, se inicia una calibración del indicador de compactación. Todos los indicadores LED de (A) a (E) se encienden. Tras aproximadamente 4 segundos, el indicador LED (E) cambia de rojo a verde y los indicadores LED de (A) a (D) se apagan. Si los indicadores LED de (A) a (D) están apagados y el indicador LED (E) está en verde, puede encender el producto.

Manejo del producto

Utilice siempre el producto con el acelerador al máximo.

- Para que el producto se mueva hacia delante, desplace el control de funcionamiento completamente hacia delante y suéltelo.



- Para que el producto se mueva hacia atrás, desplace el control de funcionamiento completamente hacia atrás y suéltelo.
- Para parar el producto, mueva el control de funcionamiento en la dirección contraria poco a poco hasta que se detenga.
- Para cambiar de dirección, gire el producto por el manillar.

Mantenimiento

Introducción



ADVERTENCIA: Asegúrese de leer y comprender el capítulo sobre seguridad antes de realizar tareas de mantenimiento en el producto.

X = Estas instrucciones se indican en este manual de usuario.

O = Consulte las instrucciones del manual del motor suministrado por su fabricante.

Programa de mantenimiento

* = Mantenimiento general realizado por el usuario. Estas instrucciones no se indican en este manual de usuario.

Mantenimiento general del producto	Antes de usar, cada 10 h	Cada 100 h	Cada 6 meses o cada 250 horas	Anualmente, cada 500 h
Asegúrese de que no haya fugas de combustible o aceite.	*			
Limpie el producto.	X			
Asegúrese de que las tuercas y los tornillos están bien apretados.	*			
Examine el acelerador y el control de avance y retroceso en busca de daños.	*			
Asegúrese de que el control de avance y retroceso se mueva suavemente.	*			
Lubrique el control de avance y retroceso y los varillajes de los controles.	*			
Compruebe si las correas de seguridad están dañadas. Proceda a la sustitución si es necesario.	*			
Examine los amortiguadores de vibraciones en busca de daños.		X	X	X
Reemplaza la correa trapezoidal y aplique grasa a los pasadores guía del tensor de la correa.			X	X
Examine todas las mangueras de goma y los elementos de goma en busca de daños. Proceda a la sustitución si es necesario.			X	X
Compruebe el nivel de aceite hidráulico.			X	X
Compruebe los bornes de la batería.			*	*
Cambie el aceite del elemento excéntrico.			X	X
Cambiar el aceite hidráulico.				X

Mantenimiento del motor	Antes de usar, cada 10 h	Tras las primeras 20 h	Cada 250 h	Anualmente, cada 500 h
Compruebe el nivel de combustible y el nivel de aceite del motor.	X			
Limpie las aletas de refrigeración del motor.	O		O	O
Examine el indicador del filtro de aire. Limpie el filtro de aire si es necesario.	X	X		
Sustituya el filtro de aire.			X	X
Revise la válvula de drenaje del filtro de aire. Solo se aplica a motores que tienen un prefiltro ciclónico.	O			
Cambie el aceite del motor.		O	O	O
Compruebe el régimen del motor.		O	O	O

Mantenimiento del motor	Antes de usar, cada 10 h	Tras las primeras 20 h	Cada 250 h	Anualmente, cada 500 h
Vacíe y limpie el depósito de combustible, y limpie el filtro de combustible.				○
Ajuste la holgura de la cabeza de las válvulas de admisión y escape.		○	○	○
Sustituya el filtro de aceite.			○	○
Compruebe la bomba de inyección de combustible.				○
Compruebe la boquilla de inyección de combustible.				○
Drene el agua del sistema de combustible.				○
Sustituya el filtro de combustible.				○

Limpieza del producto



PRECAUCIÓN: Antes de limpiar el producto, ponga una bolsa de plástico bien apretada alrededor del tapón del depósito de combustible. Esto sirve para asegurarse de que el agua no entre por el orificio de ventilación del tapón del depósito de combustible.

- Use agua corriente de una manguera o una hidrolimpiadora de alta presión para limpiar el producto.



PRECAUCIÓN: No dirija el agua directamente al tapón del depósito de combustible, a los componentes eléctricos ni al motor.

- Quite la grasa y el aceite del manillar.

Para realizar una inspección general

- Asegúrese de que todas las tuercas y los tornillos del producto estén apretados correctamente.

Comprobación del nivel de aceite del motor

1. Quite el tapón del depósito de aceite y la varilla de nivel.
2. Limpie el aceite de la varilla de nivel de aceite.
3. Vuelva a colocar la varilla de nivel totalmente en el interior del depósito de aceite.
4. Quite la varilla de nivel.
5. Compruebe el nivel de aceite que indica la varilla de nivel.

6. Si el nivel de aceite es bajo, llene con aceite de motor y vuelva a comprobar el nivel de aceite. Consulte *Datos técnicos en la página 42* o el manual del motor para saber cuál es el tipo de aceite correcto.

Filtro de aire



ADVERTENCIA: Use una protección respiratoria homologada al limpiar o sustituir el filtro de aire. Deseche correctamente los filtros de aire usados. Inhalar el polvo del filtro de aire puede ser peligroso para la salud.



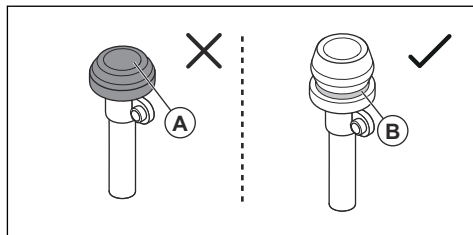
PRECAUCIÓN: Sustituya siempre el filtro de aire si está dañado; de lo contrario, entrará polvo en el motor y este resultará dañado.

Comprobación del indicador del filtro de aire



PRECAUCIÓN: Examine el indicador del filtro de aire cada vez que arranque el motor. Un filtro de aire obstruido puede provocar daños en el producto.

1. Examine el indicador del filtro de aire.



- a) Si el indicador del filtro de aire aparece hundido (A), limpie o sustituya el filtro de aire. Consulte *Limpieza o cambio del filtro de aire en la página 36*.



ADVERTENCIA: Pare el motor antes de realizar el mantenimiento.

- a) Si aparece la marca verde (B), no es necesario realizar ninguna tarea de mantenimiento en el filtro de aire.

Consulte el manual del motor para obtener más información sobre el indicador del filtro de aire.

Limpieza o cambio del filtro de aire

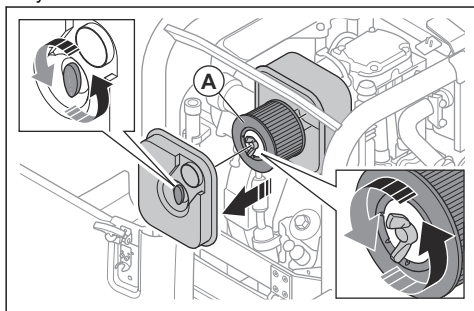


ADVERTENCIA: Use una protección respiratoria homologada al limpiar o sustituir el filtro de aire. Deseche correctamente los filtros de aire usados. El polvo del filtro de aire es peligroso para la salud.



ADVERTENCIA: No limpie el filtro de aire con aire comprimido. Podría dañar el filtro de aire y aumentaría el riesgo de respirar polvo peligroso.

1. Afloje la palomilla de bloqueo de la cubierta del filtro y retire la cubierta.



2. Gire la palomilla de bloqueo del filtro de aire hacia la izquierda y retire el filtro de aire (A) de su alojamiento.
3. Limpie la carcasa del filtro de aire con un cepillo.
4. Golpee el filtro de aire contra una superficie dura o use un aspirador para limpiar las partículas.



PRECAUCIÓN: No permita que la boquilla del aspirador toque la superficie del elemento filtrante de papel. Guarde una pequeña distancia. La delicada superficie del elemento filtrante de papel podría resultar dañada si entra en contacto con algún objeto.

5. Compruebe si el filtro de aire está dañado.
6. Deseche el filtro de aire si está dañado, húmedo o si hay aceite en él.



PRECAUCIÓN: Sustituya siempre el filtro de aire si está dañado; de lo contrario, entrará polvo en el motor y este resultará dañado.

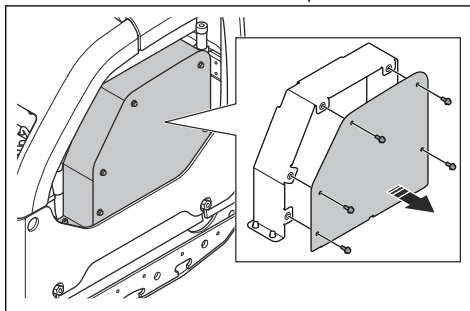
7. Coloque el filtro de aire limpio o un filtro de aire nuevo en la carcasa del filtro. Apriete la palomilla de bloqueo girándola hacia la derecha.
8. Instale la cubierta del filtro de aire y apriete la palomilla de bloqueo girándola hacia la derecha.

Comprobación de la correa trapezoidal

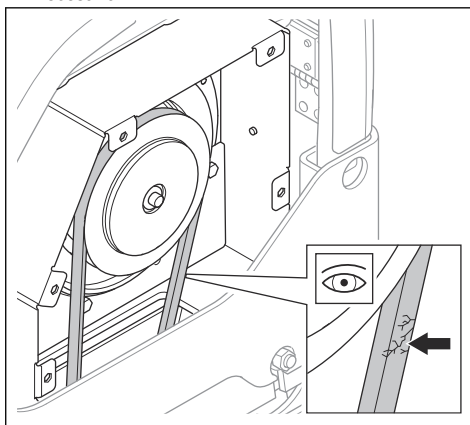


ADVERTENCIA: No utilice el producto si la cubierta de la correa trapezoidal no está instalada.

1. Pare el motor.
2. Retire la cubierta de la correa trapezoidal.

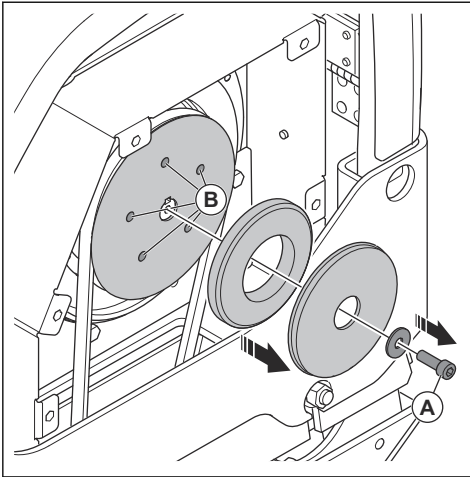


3. Examine la correa trapezoidal en busca de daños y desgaste. Sustituya la correa trapezoidal si es necesario.



4. Revisar la tensión de la correa trapezoidal.

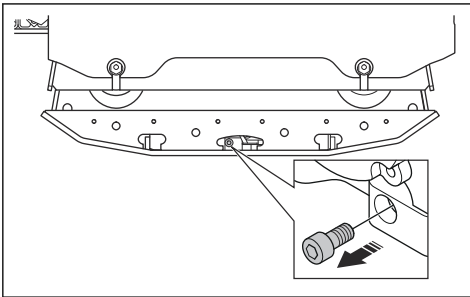
5. Afloje el tornillo del tensor de la correa (A).



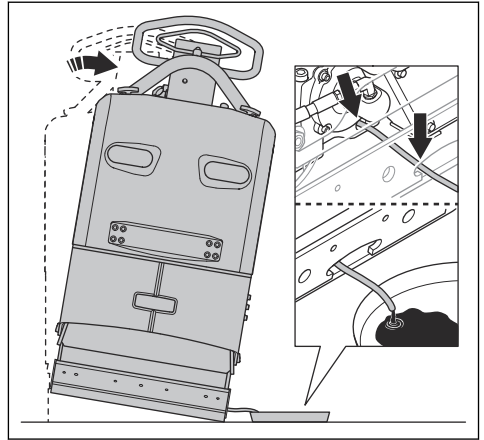
6. Aplique grasa a los pasadores guía (B) del tensor de la correa.
7. Instale la cubierta de la correa trapezoidal.

Cambio del aceite del elemento excéntrico

1. Quite el tapón de vaciado de aceite del elemento excéntrico y conecte una manguera.



2. Incline el producto para drenar el aceite.



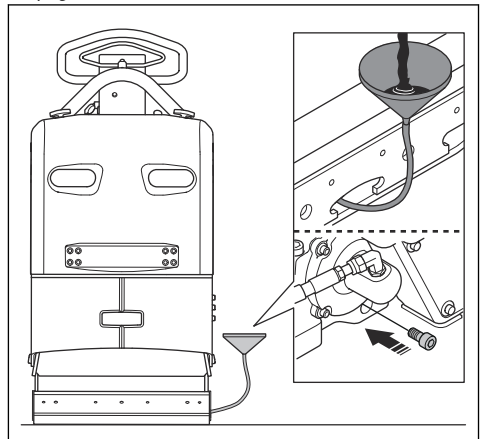
Nota: También puede utilizar una bomba manual de drenaje de aceite para drenar el aceite del elemento excéntrico.

3. Limpie las superficies alrededor del orificio del tapón de vaciado de aceite, las roscas del orificio y el tapón de vaciado de aceite. Utilice un paño seco y, si es necesario, un disolvente aprobado.



PRECAUCIÓN: No utilice agua para limpiar los alrededores ni el tapón de vaciado de aceite.

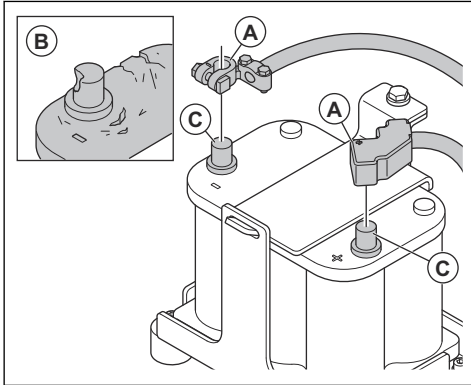
4. Llene el elemento excéntrico con aceite del tipo adecuado. Consulte la sección *Datos técnicos en la página 42*.



5. Instale el tapón de vaciado de aceite.

Comprobación de la batería

1. Desconecte los cables de la batería (A).



2. Examine la batería en busca de posibles daños (B). Sustituya la batería si está dañada.
3. Limpie los bornes de la batería (C).
4. Conecte los cables de la batería.

Carga de la batería

La batería es una AGM OPTIMA. No es necesario realizar trabajos de mantenimiento en la batería.



ADVERTENCIA: No cargue la batería más de lo recomendado. La vida útil de la batería se acorta y esta puede generar gases inflamables.



PRECAUCIÓN: Si la batería se calienta mucho mientras se carga, desconéctela inmediatamente.

- Utilice un cargador de batería con regulador de tensión para baterías AGM OPTIMA. Consulte *Cargadores de baterías recomendados en la página 38*. Póngase en contacto con su distribuidor Husqvarna para obtener más información sobre el cargador de batería adecuado.
- Si la batería lleva mucho tiempo sin utilizarse, cárguela al máximo antes de usarla.
- Realice una carga lenta 1 o 2 veces durante la temporada de invierno, mientras el producto esté guardado.

Cargadores de baterías recomendados

Las recomendaciones son correctas a una temperatura ambiente media de 25 °C/77 °F.

Tipo del cargador de la batería	Recomendaciones
Alternador.	13,65-15,0 V.

Tipo del cargador de la batería	Recomendaciones
Cargador de tensión constante.	13,8 a 15,0 V. Máx. 10 A. Carga durante 6-12 h.
Cargador flotante.	13,2 a 13,8 V. Máx. 1 A. No hay límite de tiempo a tensiones inferiores.
Cargador rápido, cargador de tensión constante.	Máx. 15,6 V. No hay límite de corriente si la temperatura de la batería es inferior a 50 °C/125 °F. Cargue hasta que la corriente sea inferior a 1 A.
Cargador de baterías para baterías cíclicas o baterías conectadas en serie.	14,7 V. No hay límite de corriente si la temperatura de la batería es inferior a 50 °C/125 °F. Cuando la corriente sea inferior a 1 A, cargue con 2 A de corriente constante durante 2 h.

Tiempo de carga a diferentes corrientes

Las recomendaciones son correctas a una temperatura ambiente media de 25 °C/77 °F. El tiempo de carga varía dependiendo de la temperatura ambiente y los distintos tipos de cargadores.

Corriente	Tiempo aproximado hasta el 90 % del nivel de carga
100 A	35 minutos
50 A	75 minutos
25 A	140 minutos

Sistema hidráulico

Comprobación de las mangueras hidráulicas

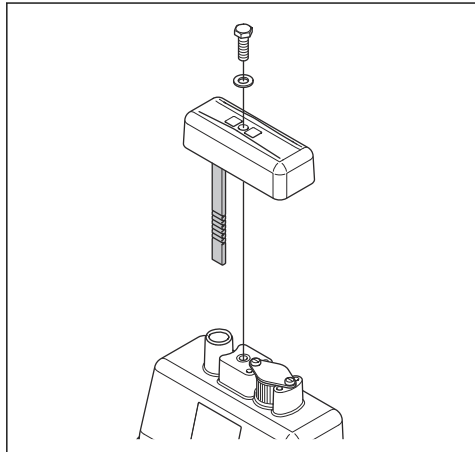
- Examine las mangueras hidráulicas con regularidad. Sustituya las mangueras hidráulicas que estén desgastadas o dañadas.



ADVERTENCIA: El aceite hidráulico es peligroso. La goma de las mangueras hidráulicas se desgasta con el tiempo. Las mangueras hidráulicas desgastadas o dañadas pueden romperse y el aceite hidráulico puede causar lesiones. Si no es capaz de determinar si las mangueras hidráulicas están desgastadas, cámbielas.

Comprobación del nivel de aceite hidráulico

1. Retire la varilla de nivel del depósito de aceite hidráulico.



2. Observe el nivel de aceite hidráulico que indica la varilla de nivel.
3. Si el nivel de aceite hidráulico es demasiado bajo, acuda a un centro de servicio autorizado para que revisen el sistema hidráulico en busca de fugas.

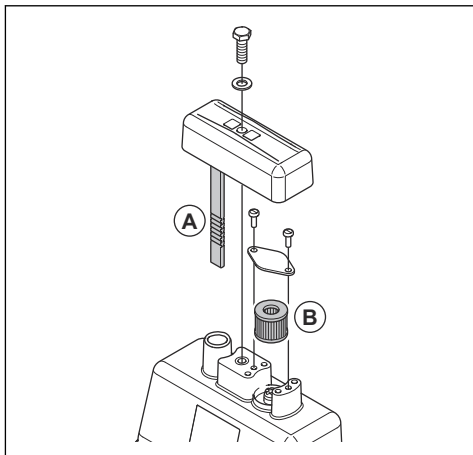
Cambio del aceite hidráulico



ADVERTENCIA: Riesgo de lesiones por quemaduras. El aceite hidráulico se calienta a temperaturas elevadas durante el

uso del producto. Deje que el producto se enfríe antes de cambiar el aceite hidráulico.

1. Retire la varilla de nivel (A) del depósito de aceite hidráulico.



2. Utilice una bomba de drenaje de aceite para vaciar el aceite hidráulico del depósito de aceite hidráulico.
3. Limpie la abertura del depósito de aceite hidráulico.
4. Cambie el filtro del respiradero (B).
5. Añada aceite hidráulico del tipo adecuado. Consulte la sección *Datos técnicos en la página 41*.
6. Introduzca la varilla de nivel en el depósito de aceite hidráulico.

Transporte, almacenamiento y eliminación

Transporte



ADVERTENCIA: Tenga cuidado durante el transporte. El producto es pesado y puede ocasionar lesiones o daños si se cae o se mueve durante el transporte.

Levante el producto para moverlo distancias más cortas. Para distancias más largas, coloque el producto en un vehículo de transporte.



PRECAUCIÓN: No remolque este producto detrás de un vehículo.

Elevación del producto



ADVERTENCIA: Asegúrese de que el equipo de elevación tenga las especificaciones correctas para elevar el

producto de forma segura. La placa de identificación del producto indica su peso.

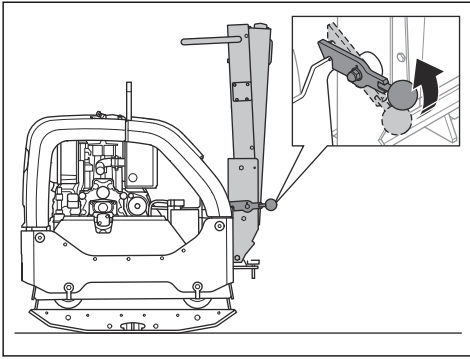


ADVERTENCIA: No eleve un producto dañado. Asegúrese de que la argolla de elevación, los amortiguadores de vibraciones y las correas de seguridad están bien colocados y no están dañados.

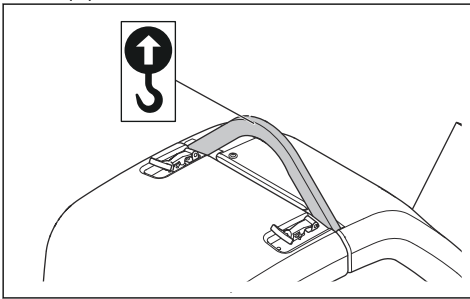


ADVERTENCIA: No pase por debajo ni cerca de un producto elevado.

1. Bloquee el manillar en posición vertical.



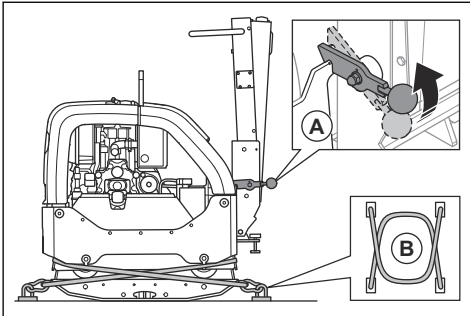
2. Use la argolla de elevación para sujetar el producto al equipo de elevación.



ADVERTENCIA: No utilice ganchos metálicos, cadenas u otro equipo de elevación con bordes ásperos que puedan dañar la argolla de elevación.

Amarre seguro del producto en un vehículo de transporte mediante correas de sujeción

1. Bloquee el manillar en posición vertical (A).



2. Coloque 2 correas (B) alrededor de la placa inferior.

- Coloque 1 correa alrededor de la parte delantera de la placa inferior y fíjela al vehículo.
- Coloque 1 correa alrededor de la parte trasera de la placa inferior y fíjela al vehículo.

Almacenamiento

- Vacíe todo el combustible del depósito antes de guardar el producto durante un largo periodo de tiempo. Deseche el combustible en una ubicación adecuada para su eliminación.
- Cargue la batería completamente antes de guardarla. Una batería descargada se congela a unos -7°C (19°F), mientras que una batería completamente cargada se congela a unos -67°C (89°F).
- Desconecte los cables de los bornes de la batería si va a guardar el producto durante un periodo de tiempo más largo.
- Limpie el producto antes de guardarlo. Limpie el aceite y el polvo de las piezas de goma.
- Limpie el filtro de aire antes de guardar el producto.
- Tape el producto con una cubierta protectora.
- Mantenga el producto en un lugar seco y al abrigo de las heladas.
- Mantenga el producto en un área cerrada para impedir el acceso a niños o personas no autorizadas.

Eliminación

- Las sustancias químicas pueden ser peligrosas y no deben verterse al suelo. Deseche siempre los productos químicos en su centro de servicio o en una ubicación adecuada para su eliminación.
- Cuando el producto se desgaste, envíelo al distribuidor o llévelo a un lugar donde se recicle de forma adecuada.
- El aceite, los filtros de aceite, el combustible y la batería pueden ser perjudiciales para el medioambiente. Respete los requisitos y las normas de reciclaje locales aplicables.
- No deseche la batería como residuo doméstico.
- Envíe la batería a un taller de servicio Husqvarna o deséchela en un punto de recogida de baterías usadas.

Datos técnicos

Datos técnicos

Peso neto, kg/lb	467/1029,6
Peso en servicio (EN500, incl. aceite, mitad del combustible), kg/lb	469,5/1035,1
Marca del motor, tipo	Hatz, 1 D81Z
Potencia del motor, kW/CV a rpm ⁷	9,1/12,2 a 2550
Frecuencia de vibración, Hz/rpm	69/4140
Amplitud, mm/pulg.	2,4/0,064
Fuerza centrífuga, kN/lbf	65/14612
Velocidad de funcionamiento, m/min o pies/min	30 o 98,4
Inclinación máxima, grados/%	20/35
Capacidad del depósito de combustible, litros/cuartos de galón	7,0/7,40
Capacidad de aceite del motor*, litros/cuartos de galón	1,9/2,0
Capacidad del depósito de aceite hidráulico, litros/cuartos de galón	1,0/1,06
Elemento excéntrico, litros/cuartos de galón	0,7/0,74
Aceite del motor*	Shell Rimula R4 L 15W-40 o similar
Aceite del elemento excéntrico	Shell Rimula R4 L 15W-40 o similar
Aceite hidráulico	Shell Tellus S3 V32
Aceite hidráulico biológico (opcional)	Shell Naturelle HF-E 32
Combustible*	Solo combustible diésel con un contenido ultrabajo de azufre
Consumo de combustible, litros/h o cuartos de galón/h	1,8 o 1,9
Emisiones de gases de escape (CO2 UE V), g/kWh ⁸	975
Tipo de pilas	Batería AGM con tecnología Spiralcell
Tensión de la batería, V	12 V/48 Ah
Motor de arranque	12V/2,0 kW

* = Para obtener más información y resolver dudas sobre este motor en particular, consulte el manual del motor o el sitio web del fabricante del motor.

⁷ Especificaciones del fabricante del motor. La potencia nominal del motor indicada es la potencia neta media (al régimen especificado) de un motor de producción típico para el modelo de motor conforme a la norma SAE J1349/ISO1585. Los motores fabricados en serie podrían presentar valores diferentes. La potencia de salida real del motor instalado en el producto final dependerá de la velocidad de funcionamiento, las condiciones medioambientales y otros valores.

⁸ Este cálculo de CO2 se ha obtenido tras las pruebas durante un ciclo fijo en condiciones de laboratorio de un modelo representativo (principal) del tipo de motor (familia de motores) y no ofrece garantías implícitas ni expresas sobre el rendimiento de un motor particular.

Emisiones de ruido y vibraciones	
Nivel de potencia acústica medido, dB(A)	107
Nivel de potencia acústica garantizado L_{WA} dB(A) ⁹	109
Nivel de presión sonora en el oído del usuario, L_p , dB(A) ¹⁰	96
Nivel de vibración, a_{HV} , m/s ² ¹¹	2,5

Pesos de opciones	
Extensiones, 2 unidades por máquina, 2 x 75 mm/3,0 pulg. kg/lb	26/57,3
Extensiones, 2 unidades por máquina, 2 x 150 mm/5,9 pulg. kg/lb	40/88,2
Kit de adoquinado, anchura 750 mm, kg/lb	10/22
Kit de adoquinado, anchura 850 mm, kg/lb	11/24,6

Datos técnicos

Peso neto, kg/lb	470/1036
Peso en servicio (EN500, incl. aceite, mitad del combustible), kg/lb	473/1043
Marca del motor, tipo	Hatz, 1 D90E
Potencia del motor, kW/CV a rpm ¹²	10,5/14,1 a 3000
Frecuencia de vibración, Hz/rpm	69/4140
Amplitud, mm/pulg.	2,4/0,064
Fuerza centrífuga, kN/lbf	65/14612
Velocidad de funcionamiento, m/min o pies/min	30 o 98,4
Inclinación máxima, grados/%	20/35
Capacidad del depósito de combustible, litros/cuartos de galón	7,0/7,40
Capacidad de aceite del motor*, litros/cuartos de galón	1,9/2,0
Capacidad del depósito de aceite hidráulico, litros/cuartos de galón	1,0/1,06

⁹ Emisiones sonoras en el entorno medidas como potencia acústica (L_{WA}) según la norma EN ISO 3744 en cumplimiento de la directiva CE 2000/14/CE. La diferencia entre la potencia acústica garantizada y la medida es que la potencia acústica garantizada también incluye en el resultado de la medición la dispersión y las variaciones entre diferentes máquinas del mismo modelo, conforme a la directiva 2000/14/CE.

¹⁰ Nivel de presión sonora L_p conforme a las normas EN ISO 11201, EN 500-4. Incertidumbre K_{PA} 3,0 dB(A).

¹¹ Nivel de vibraciones conforme a la norma EN 500-4. Los datos referidos del nivel de vibración poseen una dispersión estadística habitual (desviación típica) de 1,5 m/s².

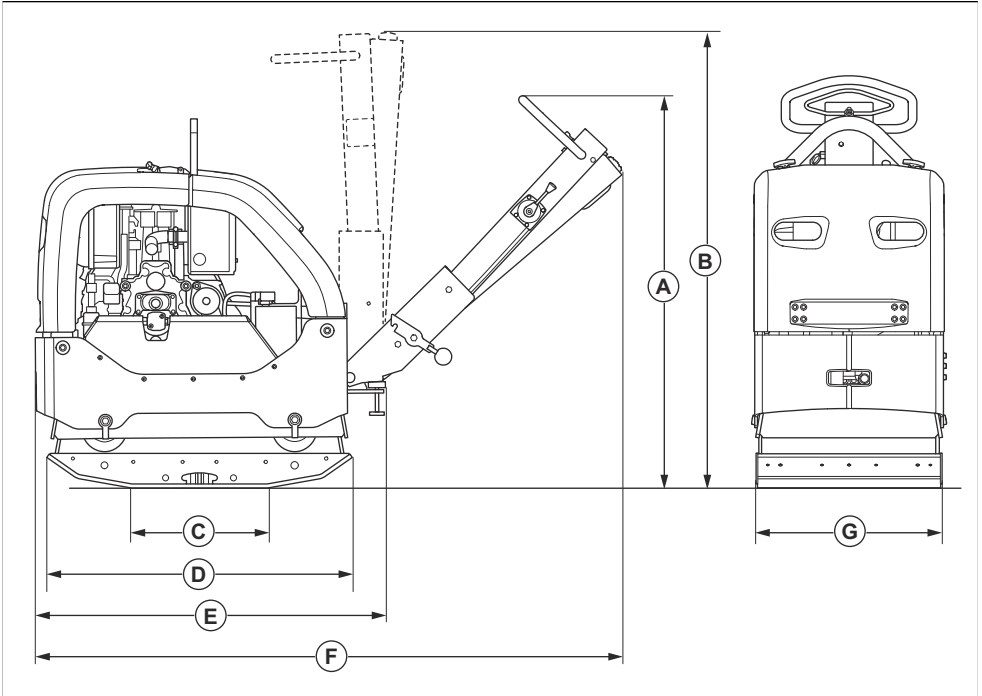
¹² Especificaciones del fabricante del motor. La potencia nominal del motor indicada es la potencia neta media (al régimen especificado) de un motor de producción típico para el modelo de motor conforme a la norma SAE J1349/ISO1585. Los motores fabricados en serie podrían presentar valores diferentes. La potencia de salida real del motor instalado en el producto final dependerá de la velocidad de funcionamiento, las condiciones medioambientales y otros valores.

Aceite del elemento excéntrico, litros/cuartos de galón	0,7/0,74
Aceite del motor*	Shell Rimula R4 L 15W-40 o similar
Aceite del elemento excéntrico	Shell Rimula R4 L 15W-40 o similar
Aceite hidráulico	Shell Tellus S3 V32
Aceite hidráulico biológico (opcional)	Shell Naturelle HF-E 32
Combustible*	Solo combustible diésel con un contenido ultrabajo de azufre
Consumo de combustible, litros/h o cuartos de galón/h	1,5 o 1,6
Tipo de pilas	Batería AGM con tecnología Spiralcell
Tensión de la batería, V	12 V/48 Ah
Motor de arranque	12V/2,0 kW

* = Para obtener más información y resolver dudas sobre este motor en particular, consulte el manual del motor o el sitio web del fabricante del motor.

Pesos de opciones	
Extensiones, 2 unidades por máquina, 2 x 75 mm/3,0 pulg. kg/lb	26/57,3
Extensiones, 2 unidades por máquina, 2 x 150 mm/5,9 pulg. kg/lb	40/88,2
Kit de adoquinado, anchura 750 mm, kg/lb	10/22
Kit de adoquinado, anchura 850 mm, kg/lb	11/24,6

Dimensiones del producto



A	Altura del manillar, posición de trabajo, mm/pulg.	1202/47,3	E	Longitud con el manillar plegado, mm/pulg.	1025/40,4
B	Altura del manillar, posición de transporte, mm/pulg.	1320/52	F	Longitud, incluido el manillar, mm/pulg.	1680/66,1
C	Área de contacto de la placa inferior sin extensiones, m ² /pies cuadrados	0,21/2,26	G	Anchura sin extensiones, mm/pulg.	550/21,7
D	Longitud de la placa inferior, mm/pulg.	900/35,4		Anchura incluidas extensiones de 2 x 75 mm	700/27,6
				Anchura incluidas extensiones de 2 x 150 mm	850/33,5

Sommaire

Introduction.....	45	Entretien.....	56
Sécurité.....	48	Transport, entreposage et mise au rebut.....	62
Fonctionnement.....	53	Caractéristiques techniques.....	63

Introduction

Loi Proposition 65 (Californie)

**WARNING!**

The engine exhaust from this product contains chemicals known to the State of California to cause cancer, birth defects or other reproductive harm.

pulvérulents présentant des couches d'épaisseur moyenne à très élevée.

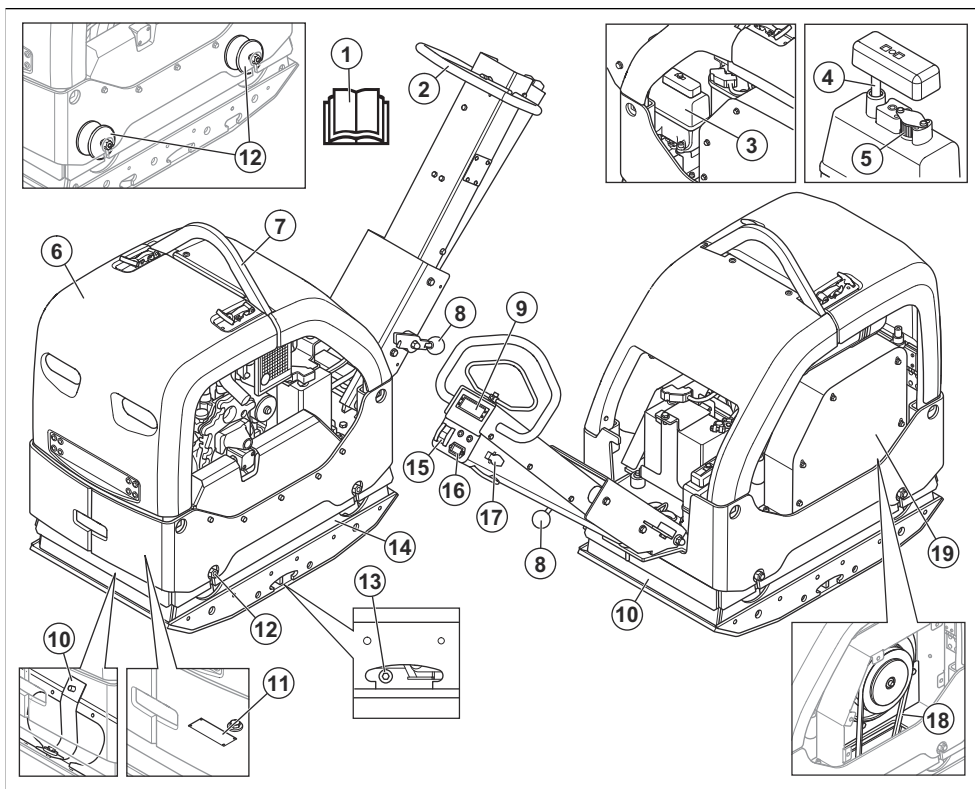
Utilisation prévue

Ce produit est à usage professionnel uniquement. Utilisez le produit pour les nouvelles constructions, les réparations et l'entretien des allées, chemins, parkings et surfaces équivalentes. Grâce au kit de pavage disponible en option, le produit peut également être utilisé pour le pavage. N'utilisez pas ce produit pour d'autres travaux.

Description du produit

Le produit est un compacteur à plaque réversible à contrôle arrière, conçu pour compacter des sols

Aperçu du produit



1. Manuel d'utilisation
2. Poignée
3. Réservoir d'huile hydraulique
4. Jauge d'huile hydraulique
5. Filtre de reniflard
6. Cadre de sécurité
7. Anneau de levage
8. Levier de blocage de la poignée
9. Indicateur de compactage
10. Sangles de sécurité
11. Plaque signalétique
12. Dispositifs anti-vibrations

Remarque: Il y a également 10 dispositifs anti-vibrations entre la poignée et la plaque moteur. Reportez-vous à la section *Vérification des dispositifs anti-vibrations à la page 51.*

13. Bouchon d'huile pour l'élément excentrique
14. Élément excentrique
15. Commande d'accélération

16. Compteur horaire et indicateurs de charge de la batterie et de pression d'huile moteur
17. Clé de contact
18. Courroie trapézoïdale
19. Carter de courroie trapézoïdale

Symboles concernant le produit



Soyez prudent et utilisez le produit correctement. Ce produit peut causer des blessures graves, voire mortelles, à l'opérateur ou à d'autres personnes.



Lisez avec attention le manuel d'utilisation et assurez-vous de bien comprendre les instructions avant d'utiliser ce produit.



Lisez avec attention le manuel d'utilisation et assurez-vous de bien comprendre les instructions avant d'utiliser ce produit.



Utilisez des protège-oreilles.



Utilisez des bottes de protection.



Carburant diesel à très faible teneur en soufre uniquement.



Démarrage électrique.



Niveau d'huile hydraulique.



Bio-Hydr.

Huile hydraulique biologique.



Les vibrations commencent. Symbole de l'un des boutons de la commande d'accélération.



Régime de ralenti. Symbole de l'un des boutons de la commande d'accélération.



La batterie se charge.



Compteur horaire.



Pression d'huile moteur.



Risque de blessure. Soyez prudent à proximité de la courroie d'entraînement.



Risque de blessure si la poignée tombe sur vous. Bloquez la poignée en position relevée.



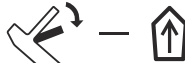
Surface chaude.



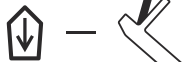
Point de levage du cadre de sécurité.



Déplacez la machine en marche avant.

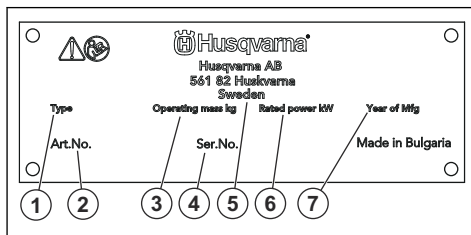


Reculez le produit.



Remarque: les autres symboles/autocollants présents sur le produit concernent des exigences de certification spécifiques à certains marchés.

Plaque signalétique



1. Type de produit
2. Référence de produit
3. Poids du produit
4. Numéro de série
5. fabricant
6. Puissance nominale
7. Année de production

Endommagement du produit

Nous ne sommes pas responsables des dommages subis par le produit si :

- le produit n'est pas correctement réparé ;
- le produit est réparé avec des pièces qui ne proviennent pas du fabricant ou qui ne sont pas homologuées par le fabricant ;

- le produit est équipé d'un accessoire qui ne provient pas du fabricant ou qui n'est pas homologué par le fabricant ;
- le produit n'est pas réparé par un centre d'entretien agréé ou par une autorité homologuée.

Sécurité

Définitions de sécurité

Des avertissements, des mises en garde et des remarques sont utilisés pour souligner des parties particulièrement importantes du manuel.



AVERTISSEMENT: Symbole utilisé en cas de risque de blessures ou de mort pour l'opérateur ou les personnes à proximité si les instructions du manuel ne sont pas respectées.



REMARQUE: Symbole utilisé en cas de risque de dommages pour le produit, d'autres matériaux ou les environs si les instructions du manuel ne sont pas respectées.

Remarque: Symbole utilisé pour donner des informations supplémentaires pour une situation donnée.

Instructions générales de sécurité



AVERTISSEMENT: lisez les instructions qui suivent avant d'utiliser le produit.

- Ce produit est un outil dangereux si vous ne faites pas attention ou si vous l'utilisez de manière incorrecte. Ce produit peut causer des blessures graves, voire mortelles, à l'opérateur ou à d'autres personnes. Avant d'utiliser le produit, il convient de lire attentivement et de bien comprendre les instructions contenues dans ce manuel de l'opérateur.
- Ce produit n'est pas destiné à être utilisé par des personnes (ou des enfants) aux capacités physiques, sensorielles ou mentales limitées ou manquant d'expérience et de connaissances.
- Conservez tous les avertissements de sécurité et toutes les instructions.
- Respectez l'ensemble des lois et réglementations applicables.
- L'opérateur et son employeur doivent connaître et éviter tout risque au cours de l'utilisation du produit.

- Ne laissez personne utiliser le produit avant d'avoir lu et compris le contenu du manuel de l'opérateur.
- N'utilisez pas le produit sauf si vous bénéficiez d'une formation préalable. Assurez-vous que tous les opérateurs suivent une formation.
- Ne laissez pas un enfant utiliser le produit.
- Seules les personnes autorisées peuvent utiliser le produit.
- L'utilisateur est tenu responsable des accidents auxquels il expose autrui ou ses biens.
- N'utilisez jamais l'appareil si vous êtes fatigué ou malade, ou si vous êtes sous l'emprise d'alcool, de drogues ou de médicaments.
- Soyez toujours prudent et utilisez votre bon sens.
- Ce produit génère un champ électromagnétique durant son fonctionnement. Ce champ peut dans certaines circonstances perturber le fonctionnement d'implants médicaux actifs ou passifs. Pour réduire le risque de blessures graves ou mortelles, nous recommandons aux personnes portant des implants médicaux de consulter leur médecin et le fabricant de leur implant avant d'utiliser cet appareil.
- Maintenez le produit propre. Assurez-vous que vous pouvez lire clairement les avertissements et les autocollants.
- N'utilisez pas le produit si celui-ci est endommagé.
- Ne modifiez pas ce produit.
- N'utilisez pas le produit s'il est susceptible d'avoir été modifié par d'autres personnes.

Instructions de sécurité pour le fonctionnement



AVERTISSEMENT: lisez les instructions qui suivent avant d'utiliser le produit.

- Assurez-vous que vous savez arrêter le moteur rapidement en cas d'urgence.
- L'opérateur doit disposer de la force physique nécessaire pour utiliser le produit en toute sécurité.
- N'utilisez pas le produit sans les caches de protection.
- Utilisez un équipement de protection individuelle. Reportez-vous à *Équipement de protection individuel* à la page 50.

- Assurez-vous que seules les personnes autorisées se trouvent dans la zone de travail.
- Veillez à ce que la zone de travail reste propre et bien éclairée.
- Veillez à vous tenir dans une position stable et sûre pendant l'utilisation du produit.
- Assurez-vous qu'il n'y a aucun risque de chute, pour vous ou pour le produit.
- Vérifiez l'absence d'huile ou de graisse sur la poignée.
- N'utilisez pas ce produit dans des zones présentant un risque d'incendie ou d'explosion.
- Le produit peut projeter des objets à grande vitesse. Assurez-vous que toutes les personnes se trouvant dans la zone de travail portent un équipement de protection individuel homologué. Veillez à ce qu'il ne reste pas d'objets meubles dans la zone de travail.
- Avant de vous éloigner du produit, arrêtez le moteur et assurez-vous qu'il n'y a aucun risque de démarrage accidentel.
- Ne touchez pas la plaque inférieure lorsque vous utilisez le produit ou après l'arrêt du moteur. La plaque inférieure est chaude. Les zones chaudes peuvent causer des blessures.
- Assurez-vous que les vêtements, cheveux longs et bijoux ne risquent pas de se coincer dans les pièces mobiles.
- Ne vous asseyez pas sur le produit.
- Ne frappez pas le produit.
- Utilisez toujours le produit en vous tenant derrière, les mains sur la poignée.
- N'utilisez pas le produit à proximité de câbles électriques. Le produit ne comporte pas d'isolation électrique et peut entraîner des risques de blessures ou la mort.
- Avant d'utiliser le produit, assurez-vous qu'aucun fil électrique, câble ou tuyau ne sont dissimulés dans la zone de travail. Si le produit heurte un objet caché, arrêtez immédiatement le moteur et examinez le produit et l'objet. Ne redémarrez pas le produit avant d'être sûr qu'il fonctionne en toute sécurité.
- Ne touchez pas la plaque inférieure lorsque vous utilisez le produit ou après l'arrêt du moteur. La plaque inférieure est chaude. Les zones chaudes peuvent causer des blessures.

Précautions relatives aux vibrations



AVERTISSEMENT: lisez les instructions qui suivent avant d'utiliser le produit.

- Au cours de l'utilisation du produit, des vibrations sont ressenties entre le produit et l'opérateur. Un fonctionnement régulier et fréquent du produit peut blesser ou augmenter le risque de blessures graves chez l'opérateur. Des blessures peuvent se produire au niveau des doigts, des mains, des poignets, des bras, des épaules, et/ou des

nerfs et des organes d'irrigation sanguine, ou d'autres parties du corps. Les blessures peuvent être invalidantes et/ou permanentes et peuvent augmenter progressivement pendant des semaines, des mois ou des années. Des dommages peuvent également être provoqués au niveau du système de circulation sanguine, du système nerveux, des articulations et d'autres parties du corps.

- Des symptômes peuvent se produire pendant le fonctionnement du produit ou à un autre moment. Si vous avez des symptômes et que vous continuez d'utiliser le produit, ceux-ci peuvent augmenter ou devenir permanents. Si l'un de ces symptômes ou d'autres symptômes se produisent, consultez un médecin :
 - engourdissement, perte de sensibilité, fourmillements, picotements, douleur, brûlure, palpitations, raideur, maladresse, faiblesse musculaire, changement de pigmentation de la peau ou de l'état physique.
- Les symptômes peuvent augmenter par temps froid. Utilisez des vêtements chauds et gardez les mains au chaud et au sec lorsque vous faites fonctionner le produit dans un environnement froid.
- Procédez à l'entretien et utilisez le produit comme indiqué dans le manuel d'utilisation afin de maintenir un bon niveau de vibrations.
- Le produit est doté d'un système anti-vibrations qui réduit les vibrations entre les poignées et l'opérateur. Laissez le produit faire le travail. N'appuyez pas fortement sur le produit. Tenez légèrement le produit au niveau des poignées, mais assurez-vous que vous pouvez le contrôler et l'utiliser en toute sécurité. Ne poussez pas les poignées dans les butées plus que nécessaire.
- Gardez uniquement les mains sur la ou les poignées. Éloignez toutes les autres parties du corps du produit.
- Arrêtez le produit immédiatement si de fortes vibrations se produisent soudainement. Ne poursuivez pas l'opération avant que la cause de l'augmentation des vibrations ait été corrigée.

Sécurité antipoussière



AVERTISSEMENT: Lisez les instructions qui suivent avant d'utiliser le produit.

- Le fonctionnement du produit peut entraîner de la poussière dans l'air. La poussière peut provoquer des blessures graves et des problèmes de santé permanents. Plusieurs autorités classent la poussière de silice parmi les poussières dangereuses. Quelques exemples de problèmes de santé pouvant être causés :
 - Maladies pulmonaires mortelles telles que la bronchite chronique, la silicose et la fibrose pulmonaire

- Cancer
- Anomalies congénitales
- Inflammation de la peau.
- Utilisez un équipement adapté permettant de réduire la quantité de poussière et de fumées dans l'air et de diminuer la poussière présente sur les équipements de travail, les surfaces, les vêtements et les parties du corps. Par exemple, des systèmes de collecte de la poussière et des pulvérisateurs d'eau permettant de capter la poussière. Réduisez la quantité de poussière au niveau de la source, dans la mesure du possible. Assurez-vous que l'équipement est correctement installé et utilisé, et qu'un entretien régulier est effectué.
- Portez une protection respiratoire homologuée. Assurez-vous que la protection respiratoire est adaptée aux matériaux dangereux dans la zone de travail.
- Assurez-vous que la zone de travail est suffisamment ventilée.
- Si possible, placez l'échappement du produit à un endroit où la poussière ne peut pas pénétrer dans l'air.

Sécurité relative aux gaz d'échappement



AVERTISSEMENT: Lisez les instructions qui suivent avant d'utiliser le produit.

- Les gaz d'échappement du moteur contiennent du monoxyde de carbone, un gaz inodore, toxique et très dangereux. Respirer du monoxyde de carbone peut être mortel. Le monoxyde de carbone est inodore et invisible ; il est impossible de le sentir. Le monoxyde de carbone provoque des symptômes d'intoxication, notamment des vertiges, mais il est possible qu'une personne devienne rapidement inconsciente si la quantité ou la concentration de monoxyde de carbone est suffisante.
- Les gaz d'échappement contiennent également des hydrocarbures non brûlés, dont du benzène. À long terme, l'inhalation des gaz d'échappement peut entraîner des problèmes de santé.
- Les gaz d'échappement pouvant être vus ou sentis contiennent également du monoxyde de carbone.
- N'utilisez pas un produit doté d'un moteur à combustion à l'intérieur ou dans les zones insuffisamment ventilées.
- Ne respirez pas les gaz d'échappement.
- Assurez-vous que la zone de travail est suffisamment ventilée. Ceci est particulièrement important lorsque vous utilisez le produit dans des tranchées ou d'autres petites zones de travail, où les gaz d'échappement peuvent facilement s'accumuler.

Sécurité relative au bruit



AVERTISSEMENT: lisez les instructions qui suivent avant d'utiliser le produit.

- Des niveaux sonores élevés et une exposition prolongée au bruit peuvent provoquer une perte auditive.
- Afin de maintenir le niveau sonore au minimum, effectuez l'entretien et utilisez le produit comme indiqué dans le manuel d'utilisation.
- Vérifiez que le silencieux ne présente pas de dommages. Assurez-vous que le silencieux est correctement fixé à l'appareil.
- Utilisez des protège-oreilles homologués pendant l'utilisation du produit.
- Soyez attentif aux signaux d'alerte et aux appels lorsque vous portez des protège-oreilles. Retirez les protège-oreilles lorsque le produit est arrêté, sauf si les protège-oreilles sont nécessaires en raison du niveau sonore dans la zone de travail.

Équipement de protection individuel



AVERTISSEMENT: Lisez les instructions qui suivent avant d'utiliser le produit.

- Portez toujours un équipement de protection individuel homologué lorsque vous utilisez le produit. L'équipement de protection individuel ne protège pas complètement des blessures, mais il diminue la gravité des blessures en cas d'accident. Faites appel à votre revendeur pour vous aider à sélectionner l'équipement de protection individuel adéquat.
- Vérifiez régulièrement l'état de votre équipement de protection individuel.
- Utilisez un casque de protection homologué.
- Utilisez des protège-oreilles agréés.
- Portez une protection respiratoire homologuée.
- Utilisez des protections pour les yeux homologuées avec protections latérales.
- Utilisez des gants de protection.
- Utilisez des bottes avec embouts en acier et semelle antidérapante.
- Utilisez des vêtements de travail homologués ou des vêtements près du corps équivalents dotés de manches longues et d'un pantalon.

Extincteur

- Gardez un extincteur à proximité lors de l'utilisation du produit.
- Utilisez un extincteur à poudre de classe « ABE » ou un extincteur à gaz carbonique de type « BE ».

Dispositifs de sécurité sur le produit



AVERTISSEMENT: lisez les instructions qui suivent avant d'utiliser le produit.

- N'utilisez pas un produit dont les dispositifs de sécurité sont endommagés ou ne fonctionnent pas correctement.
- Contrôlez les dispositifs de sécurité régulièrement. Si les dispositifs de sécurité sont endommagés ou ne fonctionnent pas correctement, contactez l'atelier de réparation de votre revendeur Husqvarna.
- N'apportez pas de modifications aux dispositifs de sécurité.

Silencieux

Le silencieux est conçu pour réduire au maximum le niveau sonore et rejeter les gaz d'échappement loin du conducteur.

N'utilisez pas le produit si le silencieux est manquant ou défectueux. Un silencieux endommagé augmente le niveau sonore et le risque d'incendie.



AVERTISSEMENT: Le silencieux devient très chaud pendant et après utilisation et lorsque le moteur fonctionne au régime de ralenti. Soyez vigilant à proximité des matériaux inflammables et/ou des fumées pour prévenir tout risque d'incendie.

Pour contrôler le silencieux

- Examinez le silencieux régulièrement pour s'assurer qu'il est correctement fixé et qu'il n'est pas endommagé.

Cadre de sécurité

Le cadre de sécurité évite d'endommager le produit en cas de chute.

Pour contrôler le cadre de sécurité

- Assurez-vous de l'absence de fissures ou d'autres dommages sur le cadre de sécurité.
- Assurez-vous que le cadre de sécurité est correctement installé sur le produit.

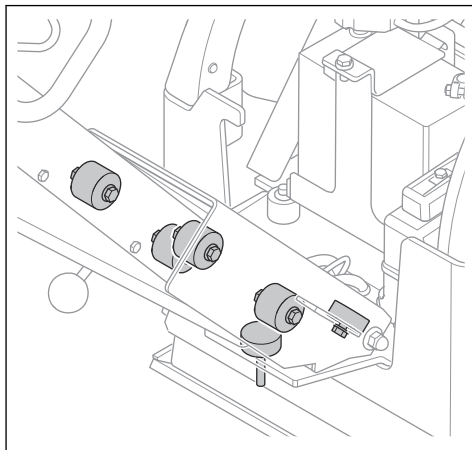
Dispositifs anti-vibrations

Les dispositifs anti-vibrations réduisent les vibrations dans le produit. Les dispositifs anti-vibrations réduisent les vibrations nuisibles afin d'éviter de blesser l'opérateur ou d'endommager le produit.

Vérification des dispositifs anti-vibrations

Il y a 10 dispositifs anti-vibrations, 2 de chaque côté du produit, 5 entre la poignée et la plaque moteur, et

1 entre la poignée et le levier de verrouillage de la poignée.



- Vérifiez que les dispositifs d'amortissement des vibrations sont correctement installés.
- Vérifiez que les dispositifs anti-vibrations ne présentent pas de dommages ou de signes d'usure.
- Remplacez les dispositifs anti-vibrations, si nécessaire.

Sécurité carburant



AVERTISSEMENT: lisez les instructions qui suivent avant d'utiliser le produit.

- Le carburant est inflammable et ses vapeurs sont explosives. Faites attention lors de la manipulation du carburant pour éviter tout risque de blessures, d'incendie et d'explosion.
- Ne respirez pas les vapeurs de carburant. Les vapeurs de carburant sont toxiques et peuvent causer des blessures. Assurez-vous que la ventilation est suffisante.
- Ne retirez pas le bouchon du réservoir de carburant et ne remplissez pas le réservoir quand le moteur tourne.
- Assurez-vous que le moteur est froid avant de faire le plein de carburant.
- Ne faites pas le plein de carburant en intérieur ou dans un espace clos. Un débit d'air insuffisant peut causer des blessures graves, voire mortelles, suite à une asphyxie ou à un empoisonnement au monoxyde de carbone.
- Ne fumez pas à proximité du carburant ou du moteur. Éteignez les cigarettes, cigares, pipes et autres sources d'ignition.
- Ne mettez pas d'objets chauds à proximité du carburant ou du moteur.

- Ne faites pas le plein de carburant à proximité d'étincelles ou de flammes.
- Avant de faire le plein, ouvrez le bouchon du réservoir de carburant lentement et relâchez la pression avec précaution.
- La présence de carburant sur la peau peut causer des blessures. Si votre peau entre en contact avec le carburant, lavez les parties qui ont été en contact avec de l'eau et du savon.
- Si vous avez renversé du carburant sur vos vêtements, changez de vêtements immédiatement.
- Ne remplissez pas entièrement le réservoir de carburant. La chaleur entraîne la dilatation du carburant. Laissez un espace en haut du réservoir de carburant.
- Serrez complètement le bouchon du réservoir de carburant. Si le bouchon du réservoir de carburant n'est pas serré, il y a un risque d'incendie.
- Avant de démarrer le produit, éloignez-le d'au moins 3 m/10 pi de l'endroit où vous effectuez l'appoint de carburant.
- Ne démarrez pas le produit si du carburant ou de l'huile moteur ont été renversés sur le produit. Retirez le carburant et l'huile moteur indésirables. Laissez le produit sécher et attendez que les vapeurs de carburant disparaissent avant de démarrer le moteur.
- Vérifiez régulièrement s'il y a des fuites de moteur. S'il y a des fuites dans le système de carburant, ne démarrez pas le moteur jusqu'à ce que les fuites soient réparées.
- N'examinez pas la présence de fuites sur le moteur avec vos doigts.
- Conservez le carburant uniquement dans des récipients homologués.
- Lorsque le produit et le carburant sont remisés, assurez-vous que le carburant et ses vapeurs ne peuvent pas provoquer de dégâts.
- Videz le carburant dans un récipient homologué à l'extérieur et loin de toute étincelle ou flamme.

Consignes de sécurité relatives à l'utilisation de la batterie



AVERTISSEMENT: Une batterie endommagée peut exploser et causer des blessures. Si la batterie présente une déformation ou est endommagée, contactez un atelier d'entretien Husqvarna.



AVERTISSEMENT: lisez les instructions qui suivent avant d'utiliser le produit.

- Portez des lunettes de protection lorsque vous êtes à proximité des batteries.
- Ne portez pas de montres, de bijoux ou d'autres objets métalliques à côté de la batterie.

- Conservez la batterie hors de portée des enfants.
- Rechargez la batterie dans un espace bien aéré.
- Conservez les matériaux inflammables à une distance minimale de 1 m lorsque vous rechargez la batterie.
- Mettez au rebut les batteries remplacées. Reportez-vous à la section *Mise au rebut à la page 63*.
- La batterie est susceptible de dégager des gaz explosifs. Ne fumez pas à proximité de la batterie. Maintenez la batterie à l'écart des flammes nues et des étincelles.

Instructions de sécurité pour utilisation en pente



AVERTISSEMENT: Lisez les instructions qui suivent avant d'utiliser le produit.

- N'utilisez pas le produit dans une pente supérieure à 20°. Les sols meubles, les vibrations et la vitesse de fonctionnement peuvent entraîner la chute du produit dans une pente inférieure à 20°.
- Assurez-vous que la zone de travail est sécurisée. L'utilisation du produit est moins sûre sur un sol humide ou meuble. Soyez très prudent lors de l'utilisation du produit dans des pentes et sur des surfaces rocailleuses.
- Lors de l'utilisation du produit dans une pente, assurez-vous que toutes les personnes présentes dans la zone de travail se trouvent au-dessus du produit.
- Utilisez le produit de bas en haut et de haut en bas, et non en travers.
- Ne stationnez pas le produit sur un terrain en pente. Si vous devez stationner le produit dans une pente, assurez-vous qu'il ne risque pas de tomber. Sa chute risquerait d'entraîner des blessures et des dommages.

Instructions de sécurité pour utilisation à proximité de bordures



AVERTISSEMENT: Lisez les instructions qui suivent avant d'utiliser le produit.

- Le produit risque de tomber lorsqu'il est utilisé à proximité de bordures. Conservez toujours au minimum $\frac{2}{3}$ du produit sur une surface suffisamment stable pour supporter son poids.
- En cas de chute, coupez le moteur avant de soulever le produit pour le remettre sur une surface suffisamment stable. Reportez-vous à la section *Levage du produit à la page 62*.

Instructions de sécurité pour l'entretien



AVERTISSEMENT: lisez les instructions qui suivent avant d'utiliser le produit.

- Si l'entretien n'est pas effectué correctement et régulièrement, le risque de blessures et d'endommagement du produit augmente.
- utilisez un équipement de protection individuelle. Reportez-vous à *Équipement de protection individuel à la page 50*.
- Arrêtez le moteur et assurez-vous que toutes les pièces du produit soient froides avant d'effectuer l'entretien.
- Nettoyez le produit afin de retirer tout matériau dangereux avant de faire l'entretien.
- Avant tout travail d'entretien, débranchez les câbles de batterie de la borne de la batterie.
- Les gaz d'échappement du moteur sont très chauds et peuvent contenir des étincelles. Ne démarrez pas le produit dans un local clos ou à proximité de matériaux inflammables.
- Ne modifiez pas le produit. Les modifications apportées au produit qui ne sont pas approuvées par le fabricant peuvent causer des blessures graves, voire mortelles.
- Utilisez toujours les accessoires et les pièces de rechange d'origine. Les accessoires et les pièces de rechange qui ne sont pas approuvés par le fabricant peuvent causer des blessures graves, voire mortelles.
- Remplacez les pièces endommagées, usées ou cassées.
- Effectuez uniquement les tâches d'entretien décrites dans le présent manuel d'utilisation. Laissez un centre d'entretien agréé se charger de toutes les autres opérations d'entretien.
- Retirez tous les outils du produit avant de démarrer le moteur après l'entretien. Les outils mobiles ou les outils fixés aux pièces en rotation peuvent entraîner des blessures.
- Après l'entretien, contrôlez le niveau de vibrations dans le produit. S'il n'est pas correct, contactez un centre de service agréé.
- Demandez à un centre de service agréé d'effectuer régulièrement l'entretien du produit.

Fonctionnement

Introduction



AVERTISSEMENT: Assurez-vous de lire et de comprendre le chapitre dédié à la sécurité avant d'utiliser l'appareil.

À faire avant de démarrer le produit

- Lisez attentivement le manuel d'utilisation et assurez-vous de bien comprendre les instructions.
- Lisez le manuel d'utilisation fourni par le fabricant du moteur.
- Effectuez l'entretien quotidien. Reportez-vous à la section *Calendrier d'entretien à la page 56*.

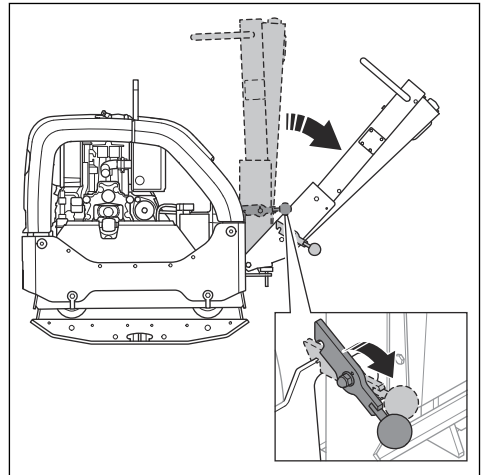
Réglage de la poignée en position de fonctionnement



AVERTISSEMENT: maintenez fermement la poignée lorsque vous modifiez sa position. Il existe un risque de blessure si la poignée tombe sur vous.

1. Maintenez la poignée.

2. Relâchez le levier de verrouillage et abaissez prudemment la poignée.



Démarrer et arrêter le produit

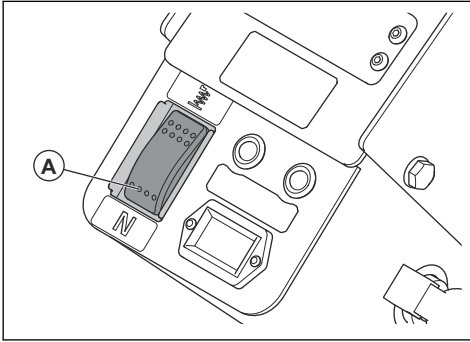


AVERTISSEMENT: maintenez vos pieds à bonne distance du produit pendant la procédure de démarrage. Le système hydraulique peut provoquer un mouvement brusque du produit au démarrage du moteur.

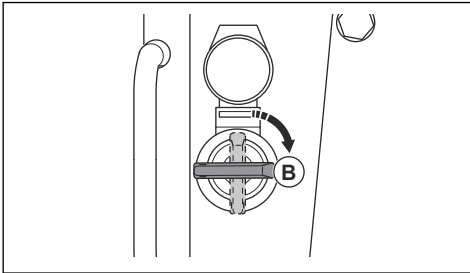
Démarrage du produit

Effectuez cette procédure si le produit est équipé d'un moteur avec démarrage électrique.

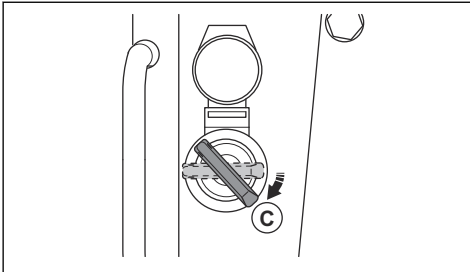
1. Mettez le bouton d'accélération (A) en position de régime de ralenti.



2. Tournez la clé de contact en position de démarrage (B). Les indicateurs de charge de la batterie et de pression d'huile s'allument.

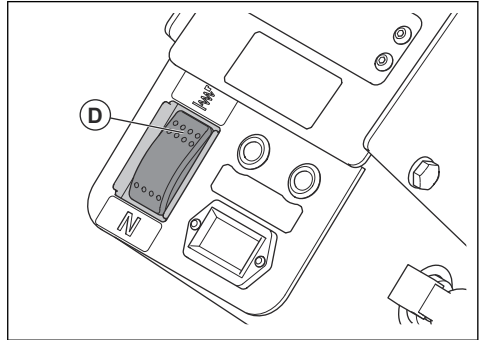


3. Tournez la clé de contact en position de démarrage (C).



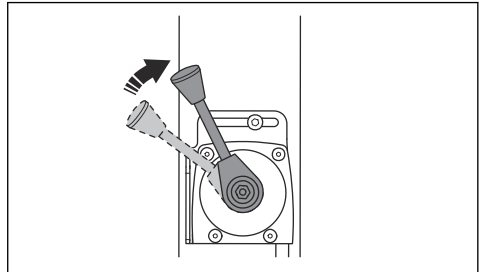
- a) Dès que le moteur démarre, relâchez immédiatement la clé de contact. La clé de contact se remet en position (B).
 - b) Si le moteur ne démarre pas sous 10 secondes, relâchez la clé de contact et attendez 5 secondes avant de réessayer.
4. Laissez le moteur fonctionner au régime de ralenti pendant 2 à 3 minutes.

5. Mettez le bouton d'accélération (D) en position de plein régime.

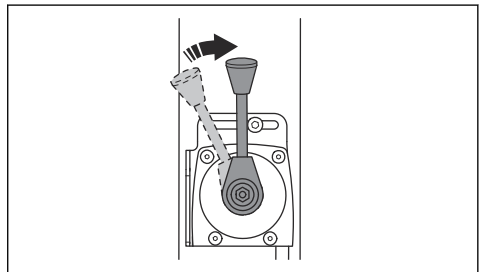


Arrêt du produit

1. Stationnez le produit sur une surface plane.
2. Placez la commande d'accélérateur en position de régime de ralenti.

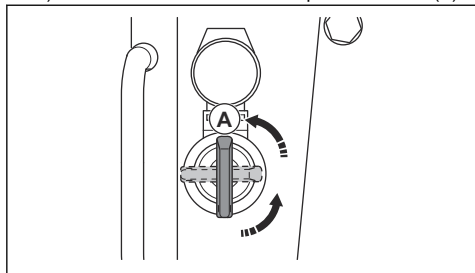


3. Laissez le moteur fonctionner au régime de ralenti pendant 2 à 3 minutes.
4. Mettez la commande d'accélération en position d'arrêt.



5. Si le moteur est à démarrage électrique, effectuez également les étapes suivantes :

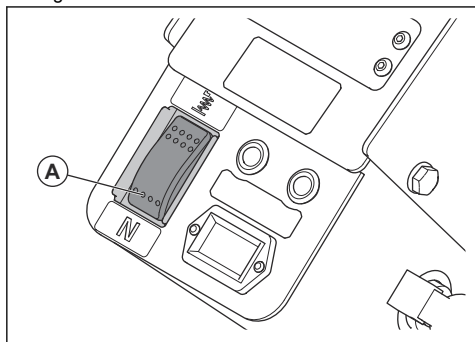
a) Tournez la clé de contact en position d'arrêt (A).



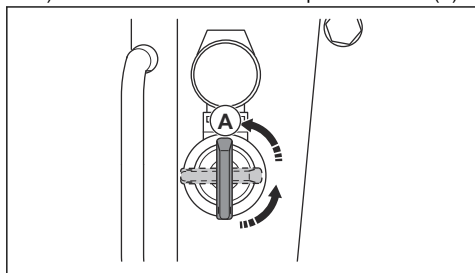
b) Retirez la clé de contact pour éviter tout démarrage accidentel.

Arrêt du produit

1. Stationnez le produit sur une surface plane.
2. Mettez le bouton d'accélération (A) en position de régime de ralenti.

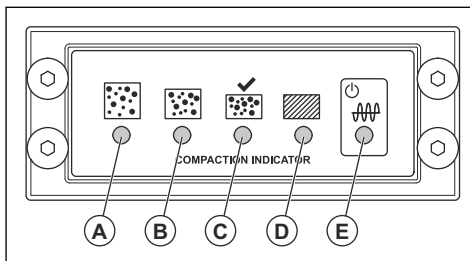


3. Laissez le moteur fonctionner au régime de ralenti pendant 2 à 3 minutes.
4. Si le moteur est à démarrage électrique, effectuez également les étapes suivantes :
 - a) Tournez la clé de contact en position d'arrêt (A).



b) Retirez la clé de contact pour éviter tout démarrage accidentel.

Indicateur de compactage (en option)



- R : LED jaune. Le degré de compactage est de 0-30 %.
- B : LED jaune. Le degré de compactage est de 30-60 %.
- C : LED verte. Le degré de compactage est de 60-90 %.
- C et D : LED verte et rouge. Lorsque ces témoins LED clignotent, la surface du sol présente le degré de compactage maximal applicable au produit.
- D : LED rouge. Le degré de compactage est de 90-100 %.



REMARQUE: n'utilisez pas le produit lorsque le témoin LED (D) est allumé avec une lumière rouge constante. Le produit risque d'être endommagé.

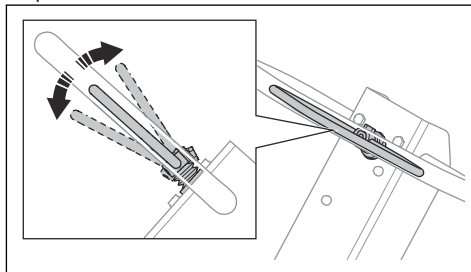
- E : Rouge ou vert. Témoin d'alimentation électrique.

Lorsque vous tournez la clé de contact, le calibrage de l'indicateur de compactage commence. Tous les témoins LED (A) à (E) s'allument. Après environ 4 secondes, le témoin LED (E) passe du rouge au vert et les témoins LED (A) à (D) s'éteignent. Lorsque les témoins LED (A) à (D) sont éteints et que le témoin LED (E) est vert, vous pouvez démarrer le produit.

Pour utiliser le produit

Utilisez toujours le produit avec la commande d'accélération réglée sur plein régime.

- Pour faire avancer le produit, déplacez la commande d'utilisation complètement vers l'avant, puis relâchez-la.



- Pour faire reculer le produit, déplacez la commande d'utilisation complètement vers l'arrière, puis relâchez-la.
- Pour immobiliser le produit, déplacez la commande d'utilisation dans la direction opposée par petits mouvements, jusqu'à ce que le produit s'arrête complètement.
- Pour changer de direction, retournez le produit à l'aide de la poignée.

Entretien

Introduction



AVERTISSEMENT: Assurez-vous de lire et de comprendre le chapitre sur la sécurité avant de procéder à l'entretien du produit.

X = Les instructions sont mentionnées dans ce manuel d'utilisation.

O = reportez-vous aux instructions du manuel d'utilisation fourni par le fabricant du moteur.

Calendrier d'entretien

* = Entretien général effectué par l'opérateur. Les instructions ne sont pas mentionnées dans ce manuel d'utilisation.

Entretien général du produit	Avant utilisation, toutes les 10 heures	Toutes les 100 heures	Tous les 6 mois ou toutes les 250 h	Tous les ans, toutes les 500 heures
Assurez-vous qu'il n'y a pas de fuite d'huile ou de carburant.	*			
Nettoyez le produit.	X			
Assurez-vous que les vis et les écrous sont serrés.	*			
Vérifiez l'absence de dommages sur la commande d'accélération, et les commandes de marche avant et de marche arrière.	*			
Assurez-vous que les commandes de marche avant et de marche arrière peuvent être déplacées facilement.	*			
Lubrifiez les commandes de marche avant et de marche arrière et les tringleries des commandes.	*			
Vérifiez l'absence de dommages sur les sangles de sécurité. Remplacez-les si nécessaire.	*			
Vérifiez que les dispositifs anti-vibrations ne présentent pas de dommages.		X	X	X
Remplacez la courroie trapézoïdale et appliquez de la graisse sur les goupilles de guidage du tendeur de courroie.			X	X
Vérifiez l'absence de dommages sur tous les flexibles et éléments en caoutchouc. Remplacez-les si nécessaire.			X	X
Contrôlez le niveau d'huile hydraulique.			X	X
Contrôlez les bornes de la batterie.			*	*
Remplacez l'huile dans l'élément excentrique.			X	X

Entretien général du produit	Avant utilisation, toutes les 10 heures	Toutes les 100 heures	Tous les 6 mois ou toutes les 250 h	Tous les ans, toutes les 500 heures
Remplacez l'huile hydraulique.				X

Entretien du moteur	Avant utilisation, toutes les 10 heures	Après les 20 premières heures	Toutes les 250 heures	Tous les ans, toutes les 500 heures
Vérifiez le niveau de carburant et le niveau d'huile moteur.	X			
Nettoyez les ailettes de refroidissement du moteur.	O		O	O
Examinez l'indicateur de filtre à air. Nettoyez le filtre à air si nécessaire.	X	X		
Remplacez le filtre à air.			X	X
Contrôlez le purgeur du filtre à air. Concerne uniquement les moteurs équipés d'un préfiltre cyclonique.	O			
Changez l'huile moteur.		O	O	O
Vérifiez la vitesse du moteur.		O	O	O
Vidangez le réservoir de carburant et nettoyez-le, ainsi que le filtre à carburant.				O
Régalez le jeu de la tête de la vanne de prise d'air et les vannes d'échappement.		O	O	O
Remplacez le filtre à huile.			O	O
contrôlez la pompe d'injection de carburant.				O
contrôlez la buse d'injection de carburant.				O
Vidangez l'eau du circuit de carburant.				O
Remplacez le filtre à carburant.				O

Nettoyage du produit



REMARQUE: avant de nettoyer le produit, fixez un sac en plastique hermétiquement autour du bouchon du réservoir de carburant. Cette précaution est nécessaire afin de s'assurer que de l'eau ne pénètre pas dans l'orifice de ventilation, dans le bouchon du réservoir de carburant.

- Nettoyez le produit à l'eau courante à l'aide d'un tuyau ou d'un nettoyeur à haute pression.



REMARQUE: ne pointez pas l'eau directement au niveau du bouchon du

réservoir de carburant, des composants électriques ou du moteur.

- Retirez la graisse et l'huile de la poignée.

Pour faire une inspection générale

- Assurez-vous que l'ensemble des vis et des écrous du produit sont correctement serrés.

Contrôle du niveau d'huile moteur

- Nettoyez autour du bouchon du réservoir d'huile et de la jauge.
- Nettoyez l'huile sur la jauge.
- Remplacez la jauge complètement dans le réservoir d'huile.

4. Enlevez la jauge.
5. Inspectez le niveau d'huile sur la jauge.
6. Si le niveau d'huile est bas, faites l'appoint d'huile moteur et contrôlez à nouveau le niveau d'huile. Pour savoir quel type d'huile utiliser, reportez-vous à *Caractéristiques techniques à la page 65* ou au manuel du moteur.

Filtere à air



AVERTISSEMENT: utilisez une protection respiratoire homologuée lorsque vous nettoyez ou remplacez le filtre à air. Mettez au rebut les filtres à air usés de manière appropriée. L'inhalation de la poussière présente dans le filtre à air est dangereuse pour la santé.



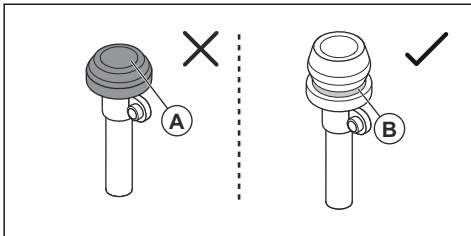
REMARQUE: remplacez toujours un filtre à air endommagé car de la poussière pourrait pénétrer dans le moteur et l'endommager.

Inspection de l'indicateur de filtre à air



REMARQUE: examinez l'indicateur de filtre à air à chaque démarrage du moteur. Un filtre à air bouché peut endommager le produit.

1. Examinez l'indicateur de filtre à air.



- a) Si l'indicateur de filtre à air est enfoncé (A), le filtre à air doit être nettoyé ou remplacé. Reportez-vous à la section *Pour nettoyer ou remplacer le filtre à air à la page 58*.



AVERTISSEMENT: avant tout travail d'entretien, arrêtez le moteur.

- a) Si le repère vert (B) est visible, aucun travail d'entretien du filtre à air n'est nécessaire.

Pour de plus amples informations sur l'indicateur du filtre à air, consultez le manuel du moteur.

Pour nettoyer ou remplacer le filtre à air

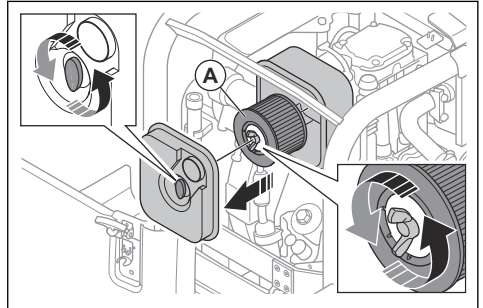


AVERTISSEMENT: utilisez une protection respiratoire homologuée lorsque vous nettoyez ou remplacez le filtre à air. Mettez au rebut les filtres à air usés de manière appropriée. La poussière présente dans le filtre à air est dangereuse pour la santé.



AVERTISSEMENT: ne nettoyez pas le filtre à air à l'air comprimé. Cette action endommage le filtre à air et augmente le risque d'inhalation de poussière dangereuse.

1. Tournez le bouton de verrouillage situé sur le capot du filtre à air dans le sens contraire des aiguilles d'une montre et retirez le capot du filtre à air.



2. Tournez le bouton de verrouillage situé sur le filtre à air dans le sens contraire des aiguilles d'une montre et retirez le filtre à air (A) de son boîtier.
3. Nettoyez le boîtier du filtre à air avec une brosse.
4. Tapotez le filtre à air contre une surface dure ou utilisez un aspirateur pour retirer les particules.



REMARQUE: ne laissez pas l'embout de l'aspirateur toucher la surface de l'élément filtrant en papier. Conservez une petite distance de sécurité. La surface fragile de l'élément filtrant en papier est endommagée en cas de contact avec des objets.

5. Vérifiez le filtre à air afin de détecter d'éventuels dommages.
6. Mettez le filtre à air au rebut s'il est endommagé, humide ou s'il contient de l'huile.



REMARQUE: remplacez toujours un filtre à air endommagé car de la poussière pourrait pénétrer dans le moteur et l'endommager.

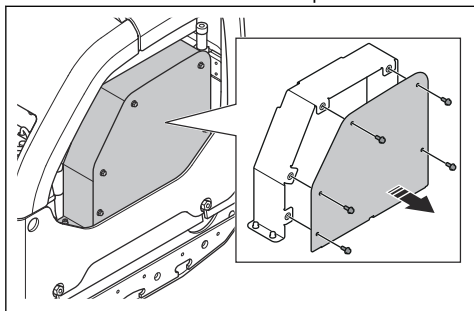
7. Installez le filtre à air propre ou un nouveau filtre à air dans le boîtier du filtre à air. Serrez le bouton de verrouillage en le tournant dans le sens des aiguilles d'une montre.
8. Installez le capot du filtre à air et tournez le bouton de verrouillage dans le sens des aiguilles d'une montre.

Pour contrôler la courroie trapézoïdale

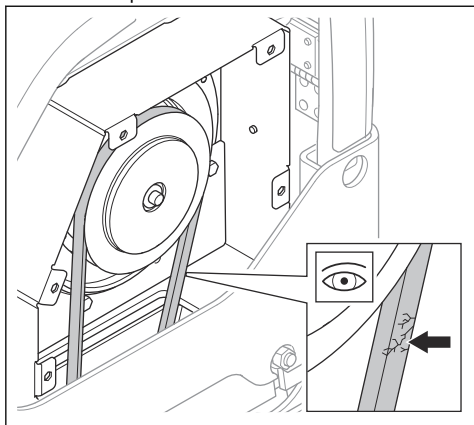


AVERTISSEMENT: n'utilisez pas le produit si le couvercle de la courroie trapézoïdale n'est pas installé.

1. Arrêtez le moteur.
2. Retirez le carter de la courroie trapézoïdale.

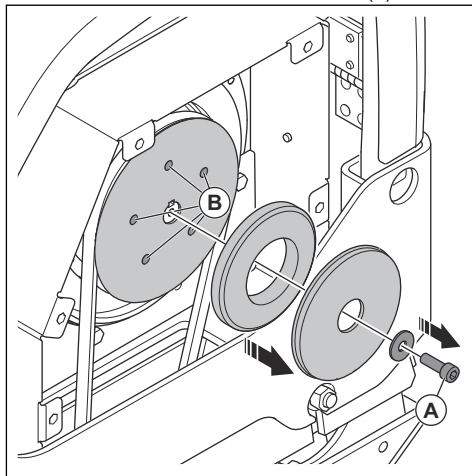


3. Vérifiez l'absence de dommages et de défauts au niveau de la courroie trapézoïdale. Remplacez la courroie trapézoïdale si nécessaire.



4. Contrôlez la tension de la courroie trapézoïdale.

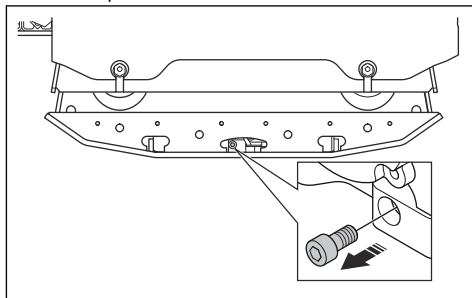
5. Desserrez la vis du tendeur de courroie (A).



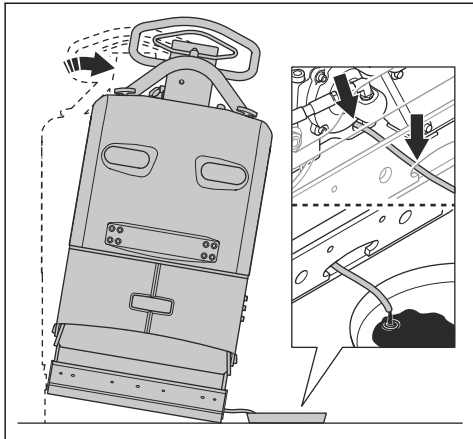
6. Appliquez de la graisse sur les goupilles de guidage (B) du tendeur de courroie.
7. Installez le couvercle de la courroie trapézoïdale.

Pour remplacer l'huile dans l'élément excentrique

1. Retirez le bouchon de vidange d'huile de l'élément excentrique et raccordez un flexible.



2. Inclinez le produit pour vidanger l'huile.



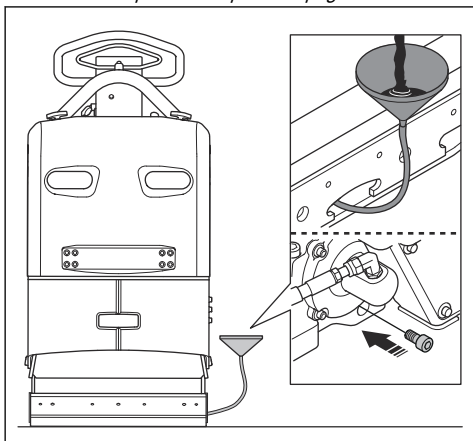
Remarque: il est également possible d'utiliser une pompe manuelle de vidange d'huile pour vidanger l'huile de l'élément excentrique.

3. Nettoyez les surfaces autour de l'orifice du bouchon de vidange d'huile, ainsi que les filetages de l'orifice et du bouchon de vidange d'huile. Utilisez un chiffon sec et, si nécessaire, un solvant approprié.



REMARQUE: n'utilisez pas d'eau pour nettoyer le bouchon de vidange d'huile et la surface autour.

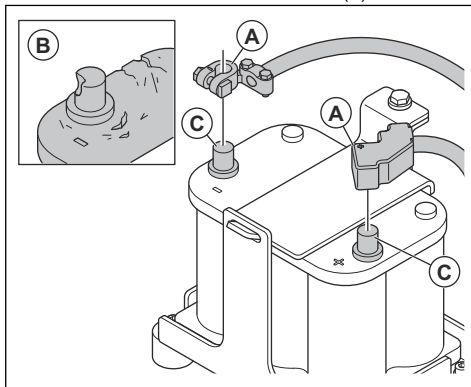
4. Remplissez l'élément excentrique avec le type d'huile approprié. Reportez-vous à la section *Caractéristiques techniques* à la page 65.



5. Installez le bouchon de vidange d'huile.

Contrôle de la batterie

1. Débranchez les câbles de la batterie (A).



2. Vérifiez l'absence de dommages sur la batterie (B). Remplacez la batterie si elle est endommagée.
3. Nettoyez les bornes de la batterie (C).
4. Branchez les câbles de la batterie.

Pour recharger la batterie

La batterie est une batterie AGM OPTIMA. Il n'est pas nécessaire de procéder à un entretien de la batterie.



AVERTISSEMENT: Ne chargez pas la batterie plus que le niveau de charge recommandé. La durée de vie de la batterie diminue et des gaz inflammables peuvent s'échapper de la batterie.



REMARQUE: Si la batterie devient très chaude lorsqu'elle est en charge, débranchez-la immédiatement.

- Utilisez un chargeur de batterie à tension régulée pour les batteries AGM OPTIMA. Reportez-vous à *Chargeurs de batterie recommandés* à la page 60. Contactez votre revendeur Husqvarna pour savoir quel chargeur de batterie est approprié.
- Si la batterie n'a pas été utilisée pendant une période prolongée, rechargez-la complètement avant de l'utiliser.
- Lancez 1 à 2 charges d'entretien pendant la saison hivernale lorsque le produit est entreposé.

Chargeurs de batterie recommandés

Les recommandations sont correctes pour une température ambiante moyenne de 25 °C/77 °F.

Type de chargeur de batterie	Recommandations
Alternateur.	13,65–15,0 V.

Type de chargeur de batterie	Recommandations
Chargeur à tension constante.	13,8–15,0 V. max. 10 A. Charge de 6 à 12 h.
Chargeur d'entretien.	13,2–13,8 V. max. 1 A. Pas de limite de temps pour les tensions basses.
Chargeur rapide, chargeur à tension constante.	Max. 15,6 V. Pas de limite de courant si la température de la batterie est inférieure à 50 °C/125 °F. Chargez jusqu'à ce que le courant soit inférieur à 1 A.
Chargeur de batterie pour batteries cycliques ou connectées en série.	14,7 V. Pas de limite de courant si la température de la batterie est inférieure à 50 °C/125 °F. Lorsque le courant est inférieur à 1 A, chargez avec un courant constant de 2 A pendant 2 h.

Temps de charge avec différents courants

Les recommandations sont correctes pour une température ambiante moyenne de 25 °C/77 °F. Le temps de charge varie en fonction de la température ambiante et des différents chargeurs de batterie.

Actuelle	Temps approximatif pour une charge à 90 %
100 A	35 minutes
50 A	75 minutes
25 A	140 minutes

Système hydraulique

Pour contrôler les flexibles hydrauliques

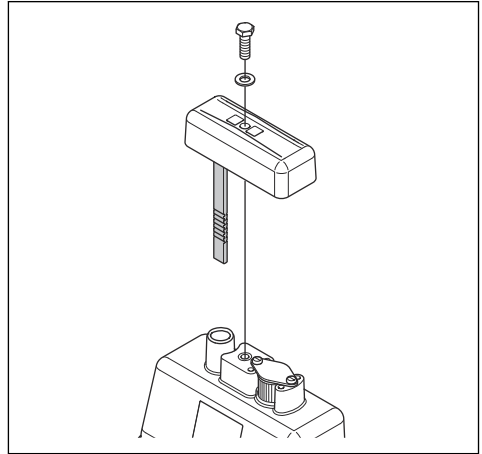
- Examinez régulièrement les flexibles hydrauliques. Remplacez les flexibles hydrauliques usés ou endommagés.



AVERTISSEMENT: L'huile hydraulique est dangereuse. Le caoutchouc des flexibles hydrauliques s'use avec le temps. S'ils sont usés ou endommagés, les flexibles hydrauliques peuvent se casser et l'huile hydraulique risque d'occasionner des blessures. Si vous n'arrivez pas à déterminer si les flexibles hydrauliques sont usés ou non, remplacez-les systématiquement.

Contrôle du niveau d'huile hydraulique

- Retirez la jauge du réservoir d'huile hydraulique.



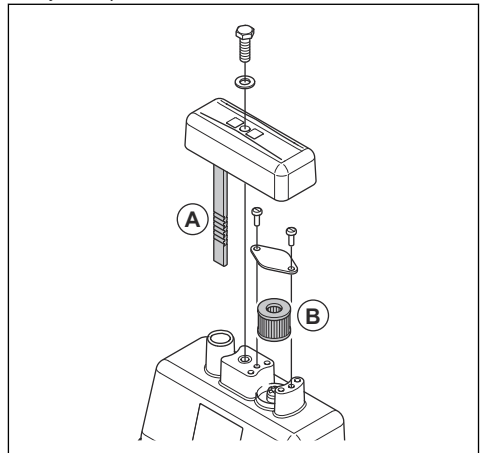
- Lisez le niveau d'huile hydraulique sur la jauge.
- Si le niveau d'huile hydraulique est trop bas, laissez un atelier d'entretien agréé vérifier l'absence de fuites sur le système hydraulique.

Pour remplacer l'huile hydraulique



AVERTISSEMENT: risque de brûlure. L'huile hydraulique devient chaude pendant l'utilisation du produit. Laissez le produit refroidir avant de remplacer l'huile hydraulique.

- Déposez la jauge (A) du réservoir d'huile hydraulique.



- Utilisez une pompe de vidange d'huile pour vidanger l'huile hydraulique du réservoir d'huile hydraulique.

3. Nettoyez l'ouverture du réservoir d'huile hydraulique.
4. Remplacez le filtre du reniflard (B).
5. Ajoutez le type d'huile hydraulique approprié.
Reportez-vous à la section *Caractéristiques techniques* à la page 63.
6. Insérez la jauge dans le réservoir d'huile hydraulique.

Transport, entreposage et mise au rebut

Transport



AVERTISSEMENT: soyez prudent lors du transport. Le produit est lourd et peut provoquer des blessures ou être endommagé en cas de chute ou de déplacement lors du transport.

Soulevez le produit pour le déplacer sur des distances plus courtes. Sur de longues distances, placez le produit sur un véhicule de transport.



REMARQUE: ne remorquez pas le produit derrière un véhicule.

Levage du produit



AVERTISSEMENT: assurez-vous que l'équipement de levage présente la bonne spécification afin de soulever le produit en toute sécurité. La plaque signalétique sur le produit indique le poids du produit.

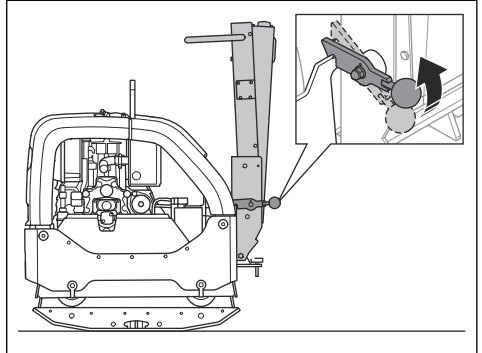


AVERTISSEMENT: ne soulevez pas un produit endommagé. Assurez-vous que l'anneau de levage, les dispositifs d'amortissement des vibrations et les sangles de sécurité sont correctement installés et qu'ils ne sont pas endommagés.

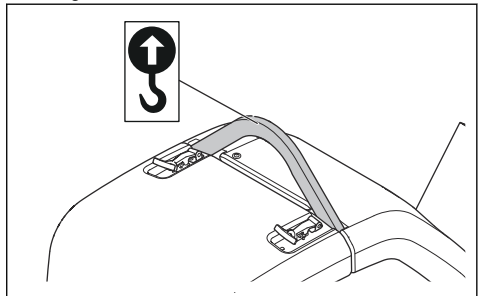


AVERTISSEMENT: ne marchez pas sur un produit soulevé et ne restez en dessous ou à proximité.

1. Verrouillez la poignée en position verticale.



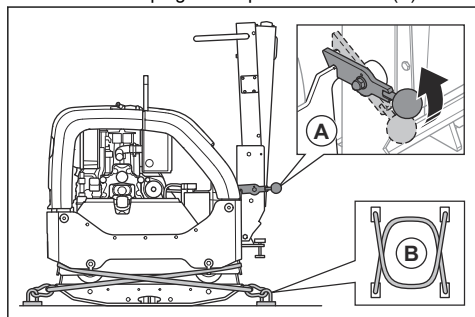
2. Fixez l'équipement de levage sur l'anneau de levage.



AVERTISSEMENT: N'utilisez pas de crochets métalliques, de chaînes ou d'autres équipements de levage dont les bords sont irréguliers et qui peuvent endommager l'anneau de levage.

Pour transporter le produit placé sur un véhicule de transport en toute sécurité avec des sangles d'arrimage

1. Verrouillez la poignée en position verticale (A).



2. Placez 2 sangles (B) autour de la plaque inférieure.

- Placez 1 sangle autour de la partie avant de la plaque inférieure et fixez-la au véhicule.
- Placez 1 sangle autour de la partie arrière de la plaque inférieure et fixez-la au véhicule.

Remisage

- Videz le carburant du réservoir de carburant avant de remiser le produit pendant une longue période. Mettez le carburant au rebut dans une déchetterie appropriée.
- Chargez complètement la batterie avant son remisage. Une batterie vide gèle à environ -7 °C/19 °F. Une batterie complètement chargée gèle à environ -67 °C/89 °F.

- Débranchez les câbles de batterie de la borne de batterie si vous l'entreposez pendant une période prolongée.
- Nettoyez le produit avant de le remiser. Retirez l'huile et la poussière des pièces en caoutchouc.
- Nettoyez le filtre à air avant le remisage.
- Placez un capot de protection sur le produit.
- Conservez le produit dans un endroit sec et à l'abri du gel.
- Conservez le produit dans un endroit verrouillé afin que des enfants ou personnes qui ne sont pas autorisées à l'utiliser ne puissent pas y avoir accès.

Mise au rebut

- Les produits chimiques peuvent être dangereux et ne doivent pas être jetés sur le sol. Apportez toujours les produits chimiques à mettre au rebut dans un centre d'entretien ou une déchetterie appropriée.
- Lorsque le produit est usé, renvoyez-le à votre revendeur ou déposez-le dans une déchetterie appropriée.
- L'huile, les filtres à huile, le carburant et la batterie peuvent avoir des effets négatifs sur l'environnement. Respectez les consignes locales de recyclage et la réglementation en vigueur.
- Ne jetez pas la batterie dans les déchets ménagers.
- Envoyez la batterie à un atelier d'entretien Husqvarna ou déposez-la dans un point de collecte de batteries usagées.

Caractéristiques techniques

Caractéristiques techniques

Poids net, kg/lb	467/1 029,6
Poids en ordre de marche (EN 500, huile comprise, ½ carburant), en kg/lb	469,5/1 035,1
Marque/type du moteur	Hatz, 1 D81Z
Puissance moteur, kW/ch à tr/min ¹³	9,1/12,2 à 2 550
Fréquence de vibration, Hz/tr/min	69/4 140
Amplitude, mm/po.	2,4/0,064
Force centrifuge, kN/lbf	65/14 612

¹³ Chiffre spécifié par le constructeur du moteur. La puissance nominale du moteur indiquée est la puissance nette moyenne (à un régime spécifié) d'un moteur de production classique pour le modèle de moteur mesurée selon la norme SAE J1349/ISO1585. Les moteurs produits à grande échelle peuvent s'écarter de cette valeur. La puissance de sortie effective du moteur installé sur le produit fini dépend de la vitesse de fonctionnement, des conditions environnementales et d'autres valeurs.

Vitesse de fonctionnement, m/min ou pi/min	30 ou 98,4
Inclinaison max., degrés/%	20/35
Capacité du réservoir de carburant, l/qt	7,0/7,40
Capacité d'huile moteur *, l/qt	1,9/2,0
Capacité du réservoir d'huile hydraulique, l/qt	1,0/1,06
Élément excentrique, l/qt	0,7/0,74
Huile moteur *	Shell Rimula R4 L 15W-40 ou similaire
Huile pour élément excentrique	Shell Rimula R4 L 15W-40 ou similaire
Huile hydraulique	Shell Tellus S3 V32
Huile hydraulique biologique (en option)	Shell Naturelle HF-E 32
Carburant *	Carburant diesel à très faible teneur en soufre uniquement
Consommation de carburant, l/h ou qts/h	1,8 ou 1,9
Émissions d'échappement (CO2 UE V), g/kWh ¹⁴	975
Type de batterie	Batterie AGM à technologie Spiralcell
Tension de la batterie, V	12 V/48 Ah
Moteur du démarreur	12 V/2,0 kW

* = Pour de plus amples informations et pour toute question concernant ce moteur en particulier, consultez

le manuel du moteur ou le site Internet du fabricant du moteur.

Vibrations et émissions sonores	
Niveau de puissance acoustique mesuré, dB (A)	107
Niveau de puissance acoustique garanti L_{WA} dB (A) ¹⁵	109
Niveau de pression sonore à l'oreille de l'utilisateur, L_p , dB (A) ¹⁶	96
Niveau de vibrations, a_{hv} , m/s^2 ¹⁷	2,5

Poids pour les options	
Extensions, 2 unités par machine, 2 x 75 mm/3,0 po kg/lb	26/57,3

¹⁴ Cette mesure du CO2 résulte d'un test effectué sur un cycle d'essai fixe dans des conditions de laboratoire sur un (n) moteur (parent) représentatif du type de moteur (famille de moteurs) et n'implique ni n'exprime aucune garantie quant aux performances d'un moteur particulier.

¹⁵ Émissions sonores dans l'environnement mesurées comme puissance sonore (L_{WA}) selon la norme EN ISO 3744, conformément à la directive européenne CE 2000/14/CE. La différence entre le niveau de puissance sonore garanti et le niveau mesuré réside dans le fait que le niveau garanti prend également en compte la dispersion et les variations d'une machine à l'autre du même modèle, conformément à la directive 2000/14/CE.

¹⁶ Niveau de pression sonore L_p conformément à la norme EN ISO 11201, EN 500-4. Incertitude K_{PA} 3,0 dB (A).

¹⁷ Valeur de vibration conformément à la norme EN 500-4. Les données reportées pour le niveau de vibrations montrent une dispersion statistique typique (déviations standard) de 1,5 m/s^2 .

Poids pour les options	
Extensions, 2 unités par machine, 2 x 150 mm/5,9 po kg/lb	40/88,2
Jeu de pavage, largeur 750 mm, kg/lb	10/22
Jeu de pavage, largeur 850 mm, kg/lb	11/24,6

Caractéristiques techniques

Poids net, kg/lb	470/1 036
Poids en ordre de marche (EN 500, huile comprise, ½ carburant), en kg/lb	473/1 043
Marque/type du moteur	Hatz, 1 D90E
Puissance moteur, kW/ch à tr/min ¹⁸	10,5/14,1 à 3 000
Fréquence de vibration, Hz/tr/min	69/4 140
Amplitude, mm/po.	2,4/0,064
Force centrifuge, kN/lbf	65/14 612
Vitesse de fonctionnement, m/min ou pi/min	30 ou 98,4
Inclinaison max., degrés/%	20/35
Capacité du réservoir de carburant, l/qt	7,0/7,40
Capacité d'huile moteur *, l/qt	1,9/2,0
Capacité du réservoir d'huile hydraulique, l/qt	1,0/1,06
Huile pour élément excentrique, l/qt	0,7/0,74
Huile moteur *	Shell Rimula R4 L 15W-40 ou similaire
Huile pour élément excentrique	Shell Rimula R4 L 15W-40 ou similaire
Huile hydraulique	Shell Tellus S3 V32
Huile hydraulique biologique (en option)	Shell Naturelle HF-E 32
Carburant *	Carburant diesel à très faible teneur en soufre uniquement
Consommation de carburant, l/h ou qts/h	1,5 ou 1,6
Type de batterie	Batterie AGM à technologie Spiralcell
Tension de la batterie, V	12 V/48 Ah
Moteur du démarreur	12 V/2,0 kW

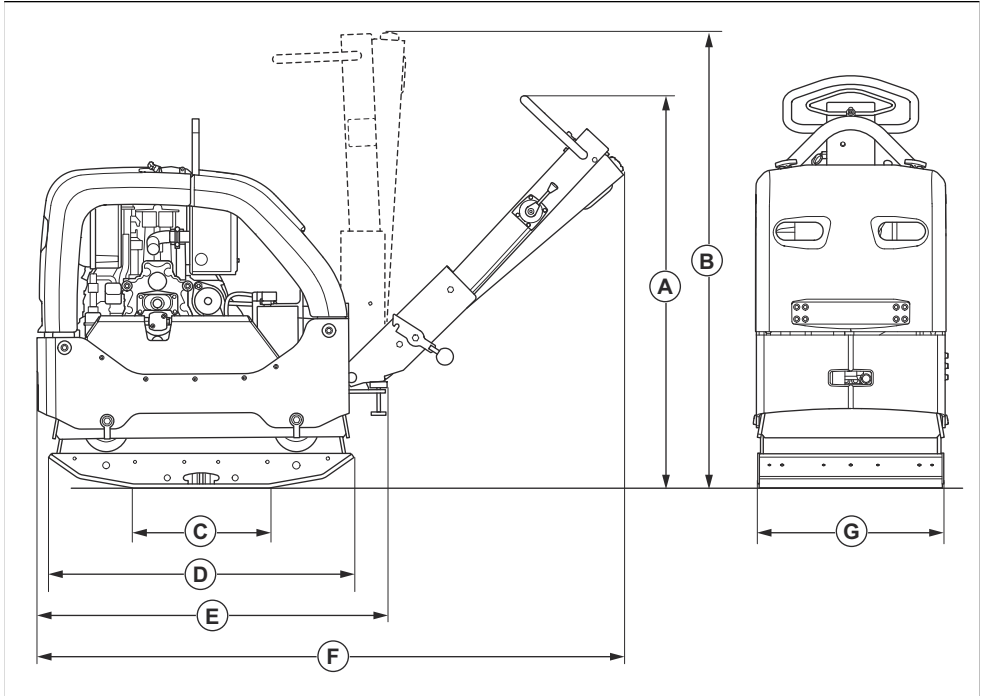
* = Pour de plus amples informations et pour toute question concernant ce moteur en particulier, consultez

le manuel du moteur ou le site Internet du fabricant du moteur.

¹⁸ Chiffre spécifié par le constructeur du moteur. La puissance nominale du moteur indiquée est la puissance nette moyenne (à un régime spécifié) d'un moteur de production classique pour le modèle de moteur mesurée selon la norme SAE J1349/ISO1585. Les moteurs produits à grande échelle peuvent s'écarter de cette valeur. La puissance de sortie effective du moteur installé sur le produit fini dépend de la vitesse de fonctionnement, des conditions environnementales et d'autres valeurs.

Poids pour les options	
Extensions, 2 unités par machine, 2 x 75 mm/3,0 po kg/lb	26/57,3
Extensions, 2 unités par machine, 2 x 150 mm/5,9 po kg/lb	40/88,2
Jeu de pavage, largeur 750 mm, kg/lb	10/22
Jeu de pavage, largeur 850 mm, kg/lb	11/24,6

Dimensions du produit



A	Hauteur de la poignée, position de fonctionnement, mm/po	1 202/47,3	E	Longueur, poignée repliée, mm/po.	1 025/40,4
B	Hauteur de la poignée, position de transport, mm/po	1 320/52	F	Longueur, poignée comprise, mm/po.	1 680/66,1
C	Zone de contact de la plaque inférieure sans extensions, m ² /pi ²	0,21/2,26	G	Largeur sans extensions, mm/po	550/21,7
D	Longueur de plaque inférieure, mm/po.	900/35,4		Largeur avec extensions de 2x75 mm	700/27,6
				Largeur avec extensions de 2x150 mm	850/33,5



www.husqvarnaconstruction.com

Original instructions
Instrucciones originales
Instructions d'origine

1144923-49



2026-04-15