



Husqvarna[®]



LG 505

Съдържание

Въведение.....	2	Транспортиране, съхранение и изхвърляне.....	19
Безопасност.....	4	Технически характеристики.....	20
Експлоатация.....	10	Декларация за съответствие.....	24
Техническо обслужване.....	12		

Въведение

Описание на продукта

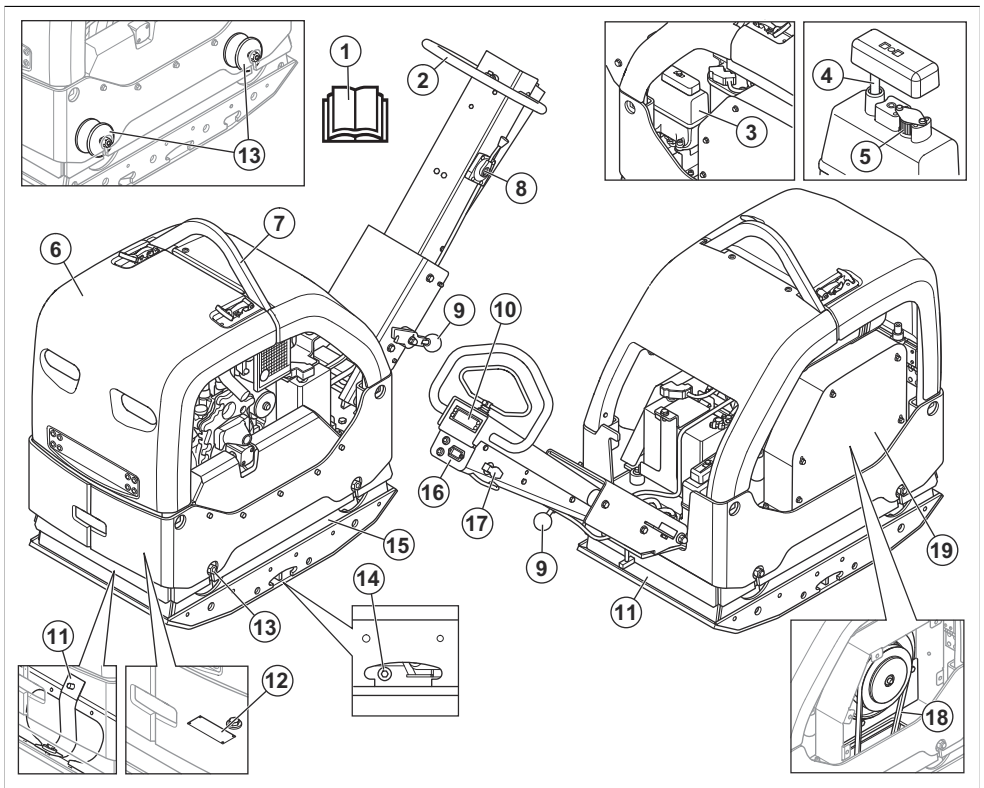
Продуктът е реверсивна трамбовка за използване в право положение за уплътняване на зърнеста почва в слоеве с умерена дебелина до слоеве с по-голяма дълбочина.

ремонти и за дейности по техническото обслужване на алеи, пътеки, паркинги и еквивалентни повърхности. С опционалния комплект за павиране с блокове продуктът може да се използва и за павиране с блокове. Не използвайте продукта за други задачи.

Предназначение

Продуктът е само за професионална работа.
Използвайте продукта за ново строителство, за

Общ преглед на продукта



1. Ръководство за оператора

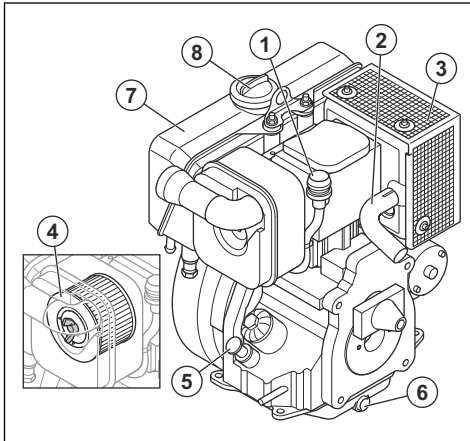
2. Ръкохватка

3. Регулатор на дроселната клапа
4. Резервоар за хидравлично масло
5. Мерителна пръчка за хидравлично масло
6. Филтър на отдушника
7. Предпазна рама
8. Ухо за повдигане
9. Заклучващ лост за ръкохватката
10. Индикатор за уплътняване
11. Обезопасителни ремъци
12. Табелка с данни
13. Антивибрационни части

Забележка: Между ръкохватката и плочата на двигателя има също 6 антивибрационни части. Направете справка с *За извършване на проверка на антивибрационните части на страница 8.*

14. Пробка за масло за ексцентричния елемент
15. Ексцентричен елемент
16. Брояч на работните часове и индикатори за заряд на акумулаторната батерия и налягане на маслото на двигателя
17. Запалителен ключ
18. V-образен ремък
19. Капак на V-образния ремък

Общ преглед на двигателя



1. Индикатор за въздушния филтър
2. Ауспук
3. Ауспук
4. Въздушен филтър
5. Капачка на резервоара за масло и мерителна пръчка
6. Канал за източване на моторно масло
7. Резервоар за гориво
8. Капачка на резервоара за гориво

Символи върху продукта



Внимавайте и използвайте продукта правилно. Този продукт може да причини сериозно нараняване или смърт на оператора или други хора.



Прочетете внимателно ръководството и се уверете, че разбирате инструкциите, преди да използвате продукта.



Прочетете внимателно ръководството и се уверете, че разбирате инструкциите, преди да използвате продукта.



Използвайте защита на слуха.



Използвайте защитни ботуши.



Само дизелово гориво с ултраниско съдържание на сяра.



Електрическо стартиране.



Ниво на хидравличното масло.



Биологично хидравлично масло.



Вибрациите започват. Символ за положението на регулатора на дроселната клапа.



Акумулаторната батерия се зарежда.



Брояч на работните часове.



Налягане на маслото на двигателя.



Риск от нараняване. Бъдете внимателни около задвижващия ремък.



Риск от нараняване, ако ръкохватката падне върху Вас. Заклучете ръкохватката в повдигнато положение.



Гореща повърхност.



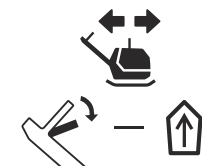
Точка на повдигане върху предпазната рама.



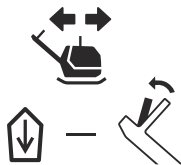
Етикет за шумовата емисия за околната среда съгласно директивите и регламентите на ЕС и Обединеното кралство и законодателството на Нов Южен Уелс "Регламент 2017 относно защитата от дейности, оказващи влияние на околната среда (контрол на шума)". Гарантираното ниво на звуковата мощност на продукта е посочено в *Технически характеристики на страница 20* и върху етикета.



Този продукт е в съответствие с изискванията на приложените директиви на ЕО.



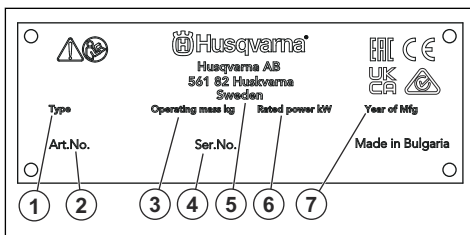
Преместете продукта напред.



Преместете продукта назад.

Забележка: Останалите символи/стикери върху продукта се отнасят за специални изисквания по отношение на сертификати за някои пазари.

Табелка с данни



1. Тип продукт
2. Продуктов номер
3. Тегло на продукта
4. Серийен номер
5. производител
6. Номинална мощност
7. Година на производство

Повреда на продукта

Ние не носим отговорност за повреди по нашия продукт, ако:

- продуктът е неправилно ремонтиран.
- продуктът е ремонтиран с части, които не са от производителя или не са одобрени от производителя.
- продуктът има принадлежност, която не е от производителя или не е одобрена от производителя.
- продуктът не е ремонтиран в одобрен сервизен център или от одобрен орган.

Безопасност

Дефиниции за безопасност

Предупреждения, знаци за внимание и забележки се използват за указване на особено важни части на ръководството.



ПРЕДУПРЕЖДЕНИЕ: Използва се, ако има риск от нараняване или смърт за оператора или за околните, ако не се спазват инструкциите в ръководството.



ВНИМАНИЕ: Използва се, ако има риск от повреда на продукта, други материали или съседната площ, ако не се спазват инструкциите в ръководството.

Забележка: Използва се за предоставяне на повече информация, която е необходима в дадена ситуация.

Общи инструкции за безопасност



ПРЕДУПРЕЖДЕНИЕ: Прочетете следващите предупредителни инструкции, преди да използвате продукта.

- Този продукт е опасен инструмент, ако не сте внимателни или ако го използвате неправилно. Този продукт може да причини сериозно нараняване или смърт на оператора или други хора. Преди да използвате продукта, трябва да прочетете и да разберете съдържанието на това ръководство за оператора.
- Този продукт не е предназначен за употреба от лица (включително деца) с намалени физически, сетивни или умствени способности или такива, на които им липсват опит и познания.
- Спазете всички предупреждения и инструкции.
- Спазвайте всички приложими закони и разпоредби.
- Операторът и работодателят на оператора трябва да познават и да предотвратяват рисковете по време на работа с продукта.
- Не позволявайте на лице да работи с продукта, освен ако не е прочело и разбрало съдържанието на ръководството за оператора.
- Не работете с продукта, освен ако не сте преминали обучение преди това. Уверете се, че всички оператори са преминали обучение.
- Не позволявайте на дете да работи с продукта.
- Позволявайте само на упълномощени лица да работят с продукта.
- Операторът носи отговорност за злополуки с други лица или имущество.
- Не използвайте продукта, ако сте уморени, болни или под въздействието на алкохол, наркотици или лекарства.
- Винаги бъдете внимателни и подхождайте разумно.
- Този продукт създава електромагнитно поле по време на работа. При някои условия това поле може да предизвика смущения в активни или пасивни медицински импланти. За да намалите риска от сериозно нараняване или смърт, препоръчваме лицата с медицински импланти да разговарят с лекаря си и производителя на

медицинския имплант, преди да работят с този продукт.

- Поддържайте продукта чист. Уверете се, че разчитате ясно знаците и стикерите.
- Не използвайте продукта, ако е повреден.
- Не извършвайте модификации по този продукт.
- Не работете с продукта, ако има вероятност други лица да са извършили модификации по него.

Инструкции за безопасност за работа



ПРЕДУПРЕЖДЕНИЕ: Прочетете следващите предупредителни инструкции, преди да използвате продукта.

- Уверете се, че знаете как бързо да спрете двигателя при аварийна ситуация.
- Операторът трябва да е достатъчно силен физически, за да работи с продукта безопасно.
- Не работете с продукта, ако не са монтирани всички защитни капаци.
- Използвайте лични предпазни средства. Направете справка с *Лични предпазни средства на страница 7*.
- Уверете се, че в работната площ има само упълномощени лица.
- Поддържайте работната площ чиста и осветена.
- Уверете се, че сте застанали в безопасна и стабилна позиция по време на работа.
- Уверете се, че няма риск продуктът или Вие да паднете от високо.
- Уверете се, че по ръкохватката няма грес или масло.
- Не използвайте продукта в площи, където може да възникне пожар или експлозии.
- Продуктът може да причини изхвърляне на предмети с висока скорост. Уверете се, че всички лица в работната площ използват одобрени лични предпазни средства. Отстранете незакрепените предмети от работната площ.
- Преди да оставите продукта, спрете двигателя и се уверете, че няма риск от инцидентно стартиране.
- Не докосвайте долната плоча, когато работите с продукта или след спиране на двигателя. Долната плоча е гореща. Горещите зони могат да причинят нараняване.
- Внимавайте дрехи, дълга коса и бижута да не се захванат в движещи се части.
- Не сядайте върху продукта.
- Не удряйте продукта.
- Винаги работете с продукта от задната му страна с ръце върху ръкохватката.

- Не работете с продукта в близост до електрически кабели. Продуктът няма електрическа изолация и може да възникне нараняване или смърт.
- Преди да започнете работа с продукта, проучете дали няма скрити проводници, кабели и тръби в работната площ. Ако продуктът удари скрит предмет, спрете незабавно двигателя и огледайте продукта и предмета. Не продължавайте работа с продукта, докато не се уверите, че е безопасно.
- Не докосвайте долната плоча, когато работите с продукта или след спиране на двигателя. Долната плоча е гореща. Горещите зони могат да причинят нараняване.

Безопасност при вибрация



ПРЕДУПРЕЖДЕНИЕ: Прочетете следващите предупредителни указания, преди да използвате продукта.

- По време на работа с продукта вибрациите се предават от продукта към оператора. Регулярна и честа работа с продукта може да причини или да усложни синдрома на травма на оператора. Травми може да се получат на пръстите, дланите, китките, ръцете, рамената и/или нервите и кръвоносната система или на други части на тялото. Травмите могат да влошат състоянието и/или да са постоянни и може да се увеличат постепенно в течение на седмици, месеци или години. Възможните травми включват увреждане на кръвоносната система, нервната система, ставите и други структури на тялото.
- Симптомите може да се проявят по време на работа с продукта или по друго време. Ако имате симптоми и продължите да работите с продукта, те може да се обострят или да станат постоянни. Ако тези или други симптоми се проявят, потърсете медицинска помощ:
 - Изтръпване, загуба на чувствителност, „иглички“, „бодежи“, болка, парене, пулсиране, скованост, тремор, загуба на сила, промяна на цвета или състоянието на кожата.
- Симптомите може да се обострят при ниски температури. Използвайте топли дрехи и дръжте ръцете си топли и сухи, когато работите с продукта в среди с ниски температури.
- Изпълнявайте техническото обслужване и работете с продукта, както е посочено в инструкцията за експлоатация, за да поддържате правилното ниво на вибрации.
- Продуктът има антивибрационна система, която намалява вибрациите от дръжките към оператора. Оставете продукта да свърши работата. Не натискайте силно продукта. Леко дръжте продукта за ръкохватките, но се уверете, че можете да управлявате и да работите безопасно с продукта. Не натискайте

ръкохватките до крайните ограничители повече от необходимото.

- Дръжте ръцете си само на ръкохватката/ръкохватките. Дръжте всички останали части на тялото си далеч от продукта.
- Спрете продукта веднага, ако внезапно се появят силни вибрации. Не работете с продукта, преди да бъде отстранена причината за повишеното ниво на вибрации.

Безопасност относно праха



ПРЕДУПРЕЖДЕНИЕ: Прочетете следващите предупредителни указания, преди да използвате продукта.

- Използването на продукта може да вдигне прах във въздуха. Прахът може да предизвика сериозно нараняване и трайни здравословни проблеми. Силициевият прах се регламентира като вреден от няколко органа. Примери за такива здравословни проблеми са:
 - Смъртоносният белодробен заболявания хроничен бронхит, силикоза и белодробна фиброза
 - Рак
 - Вродени дефекти
 - Възпаление на кожата
- Използвайте правилното оборудване, за да намалите количеството прах и отработени газове във въздуха, както и да намалите праха по работното оборудване, повърхностите, дрехите и частите на тялото. Примери за такова контролно оборудване са системи за събиране на прах и водни струи за потушаване на праха. Намаленият прах при източника, когато това е възможно. Уверете се, че оборудването е монтирано и се използва правилно, и че се извършва редовна техническа поддръжка.
- Използвайте одобрена респираторна защита. Уверете се, че респираторната защита е приложима за опасните материали в работната зона.
- Уверете се, че в работната зона има достатъчно проветряване.
- Ако е възможно, насочете ауспуха на продукта така, че да не вдига прах във въздуха.

Безопасност относно отработените газове



ПРЕДУПРЕЖДЕНИЕ: Прочетете следващите предупредителни указания, преди да използвате продукта.

- Отработените газове от двигателя съдържат въглероден окис, който е много опасен, отровен газ без миризма. Вдишването на въглероден окис може да причини смърт. Понеже въглеродният окис няма миризма и не може

да бъде видян, не е възможно да бъде почувстван. Симптом на отравяне с въглероден окис е замаяност, но е възможно човек да изпадне в безсъзнание без предупреждение, ако количеството или концентрацията на въглероден окис са достатъчно високи.

- Отработените газове също така съдържат неизгорели въглеводороди, включително бензен. Продължителното вдишване може да причини здравословни проблеми.
- Отработените газове, които можете да видите или помиришете, също съдържат въглероден окис.
- Не използвайте продукт с двигател с вътрешно горене на закрито или в зони с недостатъчно проветряване.
- Не вдишвайте отработените газове.
- Уверете се, че има достатъчно проветряване в работната зона. Това е много важно при работа с продукта в изкопи или други тесни пространства, където отработените газове може да се натрупват лесно.

Безопасност относно шума



ПРЕДУПРЕЖДЕНИЕ: Прочетете следващите предупредителни инструкции, преди да използвате продукта.

- Високите нива на шум и продължителното излагане на шум могат да причинят загуба на слуха, причинена от шум.
- За да поддържате шума на минимално ниво, извършвайте техническото обслужване и работете с продукта, както е посочено в ръководството за оператора.
- Проверете ауспуха за повреди. Уверете се, че ауспухът е правилно закрепен към продукта.
- Използвайте одобрена защита на слуха, когато работите с продукта.
- Ослушвайте се за предупредителни сигнали и гласове, когато използвате защита на слуха. Отстранявайте защитата на слуха, когато продуктът е спрял, освен ако защитата на слуха не е необходима поради нивото на шума в работната площ.

Лични предпазни средства



ПРЕДУПРЕЖДЕНИЕ: Прочетете следващите предупредителни указания, преди да използвате машината.

- При работа с продукта винаги използвайте одобрени лични предпазни средства. Личните предпазни средства не изключват изцяло риска от нараняване, но намаляват степента на нараняването при злополука. Нека Вашият дилър

Ви помогне да изберете правилните лични предпазни средства.

- Редовно проверявайте състоянието на личните предпазни средства.
- Използвайте одобрена защитна каска.
- Използвайте одобрени антифони.
- Използвайте одобрена респираторна защита.
- Използвайте одобрени защитни средства за очите със странична защита.
- Използвайте защитни ръкавици.
- Използвайте ботуши със стоманени бомбета и противоплъзгаща подметка.
- Използвайте одобрено работно облекло или еквивалентно плътно прилягащо облекло, което е с дълги ръкави и дълги крачоли.

Пожарогасител

- Дръжте наблизо пожарогасител по време на работа.
- Използвайте прахов пожарогасител от клас АВЕ или пожарогасител с въглероден диоксид от тип ВЕ.

Устройства за безопасност на продукта



ПРЕДУПРЕЖДЕНИЕ: Прочетете следващите предупредителни инструкции, преди да използвате продукта.

- Не използвайте продукт с устройства за безопасност, които са повредени или не работят правилно.
- Извършвайте редовно проверка на устройствата за безопасност. Ако устройствата за безопасност са повредени или не работят правилно, се обърнете към Вашия сервизен дилър на Husqvarna.
- Не правете модификации по устройствата за безопасност.

Ауспух

Ауспухът е предназначен за максимално намаляване на нивата на шума и за отвеждане на отработените газове настрана от оператора.

Не използвайте продукта, ако ауспухът липсва или е повреден. Повреденият ауспух повишава нивото на шума и риска от пожар.



ПРЕДУПРЕЖДЕНИЕ: Ауспухът се нагрява много по време на и след употреба и също при обороти на празен ход на двигателя. Бъдете внимателни близо до запалими материали и/или газове, за да предотвратите възникването на пожар.

За проверка на ауслуха

- Проверявайте ауслуха редовно, за да сте сигурни, че е закрепен правилно и не е повреден.

Предпазна рама

Предпазната рама предпазва продукта от повреди, ако падне.

За проверка на предпазната рама

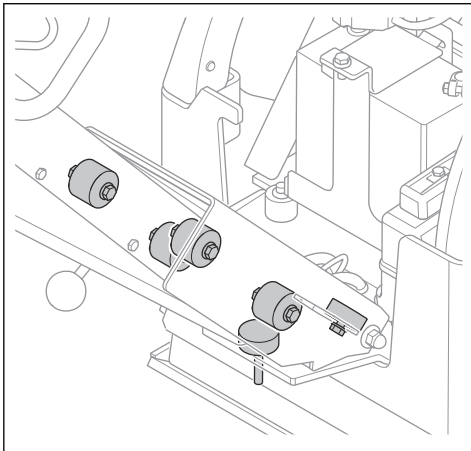
- Уверете се, че няма пукнатини или други повреди на предпазната рама.
- Уверете се, че предпазната рама е правилно монтирана на продукта.

Антивибрационни части

Антивибрационните части намаляват вибрациите на продукта. Антивибрационните части намаляват вредните вибрации, за да предпазят оператора от нараняване и продукта от повреда.

За извършване на проверка на антивибрационните части

Има 10 антивибрационни части, по 2 от всяка страна на продукта и 6 между ръкохватката и плочата на двигателя.



- Уверете се, че антивибрационните части са монтирани правилно.
- Проверете антивибрационните части за повреди и износване.
- Сменете антивибрационните части, ако е необходимо.

Безопасност при работа с гориво



ПРЕДУПРЕЖДЕНИЕ: Прочетете следващите предупредителни

инструкции, преди да използвате продукта.

- Горивото е възпламенимо и изпаренията са взривоопасни. Бъдете внимателни с горивото, за да предотвратите нараняване, пожар или експлозия.
- Не вдишвайте изпаренията от горивото. Изпаренията от горивото са отровни и могат да причинят нараняване. Уверете се, че проветрението е достатъчен.
- Никога не отстранявайте капачката на резервоара за гориво и не пълнете резервоара за гориво, когато двигателят работи.
- Уверете се, че двигателят е студен преди зареждане с гориво.
- Не наливайте гориво в площ на закрито или в затворено пространство. Недостатъчното проветрение може да причини нараняване или смърт поради задушаване или отравяне с въглероден окис.
- Не пушете близо до горивото или двигателя. Угасете всички цигари, пури, лули и други източници на огън.
- Не поставяйте горещи предмети близо до горивото или двигателя.
- Не наливайте гориво близо до искри или пламъци.
- Преди зареждане с гориво отворете бавно капачката на резервоара за гориво и внимателно освободете налягането.
- Попадането на гориво върху кожата може да причини нараняване. Ако гориво попадне върху кожата Ви, използвайте сапун и вода, за да го отстраните.
- Ако разлеете гориво по дрехите си, сменете ги незабавно.
- Не пълнете резервоара за гориво догоре. Топлината причинява увеличаване на обема на горивото. Оставете място в горната част на резервоара за гориво.
- Затегнете капачката на резервоара за гориво докрай. Ако капачката на резервоара за гориво не е затегната, има риск от пожар.
- Преди да стартирате продукта, го преместете на минимум 3 m/10 ft от мястото, където сте зареждали гориво.
- Не стартирайте продукта, ако върху него има гориво или моторно масло. Отстранете нежеланото гориво и моторно масло. Оставете продукта да изсъхне и изчакайте, докато горивните пари изчезнат, преди да стартирате двигателя.
- Проверявайте редовно двигателя за течове. Ако има течове в горивната система, не стартирайте двигателя, докато течовете не бъдат отстранени.
- Не използвайте пръстите си за проверка на двигателя за течове.
- Съхранявайте горивото само в одобрени съдове.

- Когато съхранявате продукта и горивото, се уверете, че горивото и изпаренията от горивото не могат да причинят повреда.
- Източвайте горивото в одобрени съдове на открито и далеч от искри и пламъци.

Безопасност на акумулаторната батерия



ПРЕДУПРЕЖДЕНИЕ:

Повредена акумулаторна батерия може да причини експлозия, която да причини нараняване. Ако акумулаторната батерия е деформирана или е повредена, се обърнете към сервизен дилър на Husqvarna.



ПРЕДУПРЕЖДЕНИЕ: Прочетете следващите предупредителни инструкции, преди да използвате продукта.

- Когато сте близо до акумулаторни батерии, носете предпазни очила.
- Не носете часовници, бижута или други метални предмети близо до акумулаторната батерия.
- Дръжте акумулаторната батерия извън досега на деца.
- Зареждайте акумулаторната батерия в помещение с добра вентилация.
- Дръжте запалимите материали на разстояние най-малко 1 m, когато зареждате акумулаторната батерия.
- Изхвърлете сменените акумулаторни батерии. Направете справка с *Изхвърляне на страница 20*.
- Експлозивни газове могат да бъдат изпуснати от акумулаторната батерия. Не пушете близо до акумулаторната батерия. Пазете акумулаторната батерия далеч от открит огън и искри.

Инструкции за безопасност по време на работа по наклони



ПРЕДУПРЕЖДЕНИЕ: Прочетете следващите предупредителни указания, преди да използвате продукта.

- Не работете с продукта по наклон, който е повече от 20°. Рохгава почва, вибрации и работната скорост могат да доведат до падане на продукта по наклон, който е по-малък от 20°.
- Уверете се, че работната зона е безопасна. Влажната и рохгава почва намалява безопасната работа на продукта. Внимавайте много по наклони и неравни повърхности.
- Уверете се, че всички лица в работната зона са над продукта по наклона.

- Работете с продукта нагоре и надолу по наклона, а не от едната към другата страна.
- Не паркирайте продукта по наклон. Ако се налага да паркирате продукта по наклон, се уверете, че продуктът не може да падне. Съществува опасност от нараняване и повреда.

Инструкции за безопасност за работа близо до ръбовете



ПРЕДУПРЕЖДЕНИЕ: Прочетете следващите предупредителни указания, преди да използвате продукта.

- Съществува опасност продуктът да падне, когато работите с него близо до ръб. Винаги дръжте минимум $\frac{3}{4}$ от продукта върху повърхност, която е достатъчно стабилна, за да издържи тежестта на продукта.
- Ако продуктът падне, спрете двигателя, преди да повдигнете продукта обратно на повърхност, която е достатъчно стабилна. Направете справка с *За повдигане на продукта на страница 19*.

Инструкции за безопасност при техническо обслужване



ПРЕДУПРЕЖДЕНИЕ: Прочетете следващите предупредителни указания, преди да използвате машината.

- Ако техническото обслужване не се изпълнява правилно и редовно, рискът от нараняване и повреда на продукта се увеличава.
- Използвайте лични предпазни средства. Направете справка с *Лични предпазни средства на страница 7*.
- Спрете двигателя и се уверете, че всички части на продукта са истински, преди да извършите техническо обслужване.
- Почистете продукта, за да отстраните опасните материали, преди да извършвате техническо обслужване.
- Разкачете лулата на запалителната свещ, преди да извършите техническо обслужване.
- Отработените газове от двигателя са горещи и могат да съдържат искри. Не работете с продукта на закрито или близо до запалими материали.
- Не правете промени по продукта. Промени, които не са одобрени от производителя, могат да доведат до сериозно нараняване или смърт.
- Винаги използвайте оригинални аксесоари и резервни части. Аксесоари и части, които не са одобрени от производителя, могат да доведат до сериозно нараняване или смърт.
- Заменете повредени, износени или счупени части.
- Изпълнявайте техническото обслужване само както е посочено в настоящата инструкция за

експлоатация. Всяко друго обслужване трябва да се извършва от одобрен сервизен център.

- Отстранете всички инструменти от продукта, преди да стартирате двигателя след техническо обслужване. Незакрепените инструменти или инструменти, които са закрепени на въртящи се части, може да изхвърчат и да причинят нараняване.

- След техническото обслужване проверете нивото на вибрации в продукта. Ако нивото не е правилно, свържете се с одобрен сервизен център.
- Осигурете редовното обслужване на продукта от одобрен сервизен център.

Експлоатация

Въведение



ПРЕДУПРЕЖДЕНИЕ: Прочетете и разберете главата за безопасност преди използване на продукта.

Извършете преди работа с продукта

- Прочетете внимателно ръководството за оператора и се уверете, че разбирате инструкциите.
- Прочетете ръководството за двигателя, което е доставено от производителя на двигателя.
- Извършете всекидневното техническо обслужване. Вижте *Разписание за техническо обслужване на страница 12*.

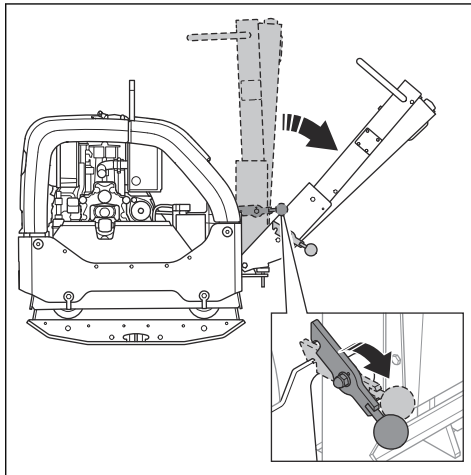
За задаване на ръкохватката в положение за работа



ПРЕДУПРЕЖДЕНИЕ: Дръжте здраво ръкохватката, когато променят положението на същата. Има риск от нараняване, ако ръкохватката падне върху Вас.

1. Хванете ръкохватката.

2. Освободете заключващия лост и спуснете внимателно ръкохватката.



За стартиране и спиране на продукта

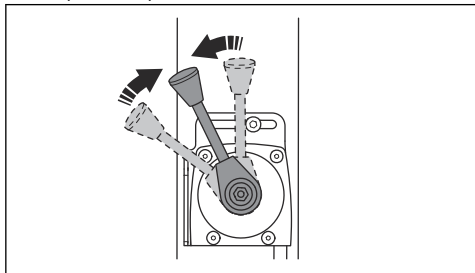


ПРЕДУПРЕЖДЕНИЕ: По време на процедурата на стартиране дръжте краката си на разстояние от продукта. Хидравличната система може да предизвика внезапно преместване на продукта при стартирането на двигателя.

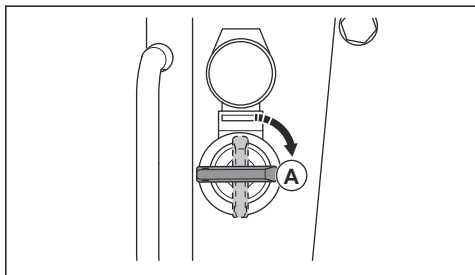
За стартиране на продукта

Извършете тази процедура, ако продуктът има двигател с електрическо стартиране.

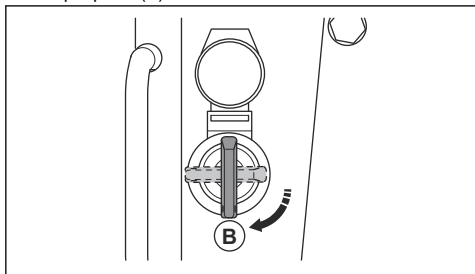
1. Задайте регулатора на дроселната клапа на обороти на празен ход.



2. Завъртете запалителния ключ до положение за запалване (A). Светват индикаторите за заряд на акумулаторната батерия и за налягане на маслото.

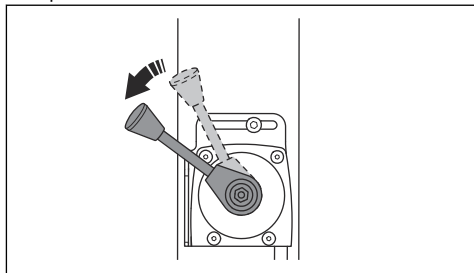


3. Завъртете запалителния ключ до положение за стартиране (B).



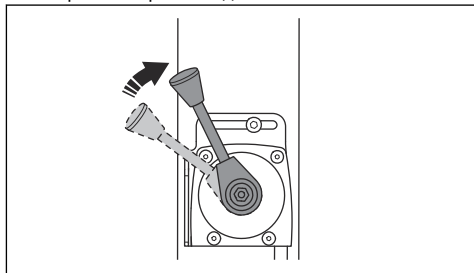
- a) Щом двигателят стартира, веднага освободете запалителния ключ. Запалителният ключ се връща в положение (A).
 - b) Ако двигателят не стартира в продължение на 10 секунди, освободете запалителния ключ и изчакайте 5 секунди, преди да опитате отново.
4. Оставете двигателя да работи на обороти на празен ход за 2 – 3 минути.

5. Приложете пълна газ.

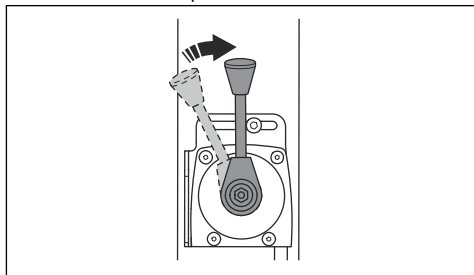


За спиране на продукта

1. Паркирайте продукта на равен терен.
2. Задайте регулатора на дроселната клапа на обороти на празен ход.

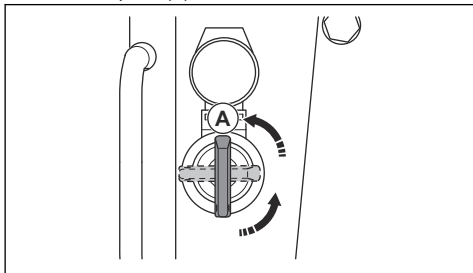


3. Оставете двигателя да работи на обороти на празен ход за 2 – 3 минути.
4. Преместете регулатора на дроселната клапа в положение за спиране.



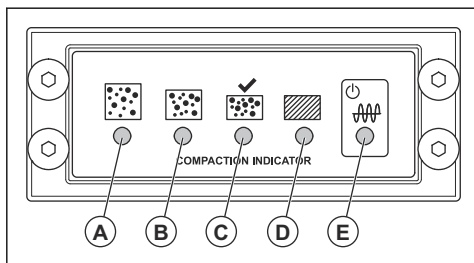
5. Ако двигателят е с електрическо стартиране, извършете също следните стъпки:

- a) Завъртете запалителния ключ до положение за спиране (A).



- b) Отстранете запалителния ключ, за да предотвратите непреднамерено стартиране.

Индикатор за уплътняване (опция)



- A: Жълт светодиод. Степента на уплътняване е 0 – 30%.
- B: Жълт светодиод. Степента на уплътняване е 30 – 60%.
- C: Зелен светодиод. Степента на уплътняване е 60 – 90%.
- C и D: Зелен и червен светодиод. Когато тези светодиодни индикатори премигнат, земната повърхности е с максималната степен на уплътняване, която е подходяща за продукта.
- D: Червен светодиод. Степента на уплътняване е 90 – 100%.



ВНИМАНИЕ: Не работете с продукта, когато светодиодният

индикатор (D) свети с постоянна червена светлина. Това причинява износване на продукта.

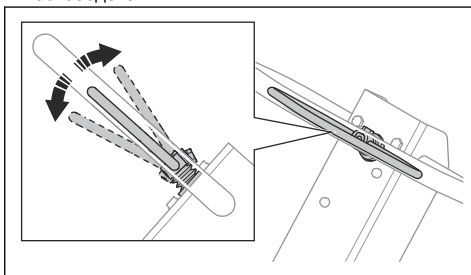
- E: Червен или зелен. Индикатор за захранване.

Когато завъртите запалителния ключ, стартира калибриране на индикатора за уплътняване. Всички светодиодни индикатори от (A) до (E) светват. След около 4 секунди светодиодният индикатор (E) се променя от червен на зелен, а светодиодните индикатори от (A) до (D) изгасват. Когато светодиодните индикатори от (A) до (D) не светят, а светодиодният индикатор (E) е зелен, можете да стартирате продукта.

За да работите с продукта

Винаги работете с продукта при максимално отворен регулатор на дроселната клапа.

- За да се движи продуктът напред, преместете управляващия лост докрай напред и го освободете.



- За да се движи продуктът назад, преместете управляващия лост докрай назад и го освободете.
- За да спрете движението на продукта, местете управляващия лост в противоположна посока с леки движения, докато продуктът не спре.
- За да смените посоката, завъртете продукта чрез ръкохватката.

Техническо обслужване

Въведение



ПРЕДУПРЕЖДЕНИЕ: Прочетете и разберете главата за безопасност, преди да извършите техническо обслужване на продукта.

Разписание за техническо обслужване

* = общо техническо обслужване, извършвано от оператора. Инструкциите не са предоставени в това ръководство за оператора.

X = инструкциите са предоставени в това ръководство за оператора.

О = направете справка с инструкциите в ръководството на двигателя, предоставено от производителя на двигателя.

Общо техническо обслужване на продукта	Преди употреба, на всеки 10 ч	На всеки 100 h	На всеки 6 месеца или 250 ч	Ежегодно, на всеки 500 ч
Уверете се, че няма течове на гориво или масло.	*			
Почистете продукта.	X			
Уверете се, че гайките и винтовете са затегнати.	*			
Проверете регулатора на дроселната клапа и управлението за движение на преден и заден ход за повреда.	*			
Уверете се, че регулаторът на дроселната клапа и управлението за движение на преден и заден ход могат да се движат плавно.	*			
Смажете органите за управление и връзките.	*			
Проверете обезопасителните ремъци за повреда. Сменете ги, ако е необходимо.	*			
Проверете антивибрационните части за повреда.		X	X	X
Сменете V-образния ремък и гресирайте водещите цифтове на обтегача на ремъка.			X	X
Проверете всички гумени маркучи и гумени елементи за повреда. Сменете ги, ако е необходимо.			X	X
Проверка на нивото на хидравличното масло.			X	X
Извършете проверка на клемите на акумулаторната батерия.			*	*
Сменете маслото в ексцентричния елемент.			X	X
Смяна на хидравличното масло.				X

Техническо обслужване на двигателя	Преди употреба, на всеки 10 ч	След първите 20 ч	На всеки 250 ч	Ежегодно, на всеки 500 ч
Извършете проверка на нивото на горивото и на моторното масло.	X			
Почистете охладителните ребра на двигателя.	О		О	О
Проверете индикатора за въздушния филтър. Почистете въздушния филтър, ако е необходимо.	X	X		
Сменете въздушния филтър.			X	X
Извършете проверка на клапана за източване за въздушния филтър. Приложимо само за двигатели с циклонен първичен филтър.	О			
Сменете моторното масло.		О	О	О

Техническо обслужване на двигателя	Преди употреба, на всеки 10 ч	След първите 20 ч	На всеки 250 ч	Ежегодно, на всеки 500 ч
Извършете проверка на оборотите на двигателя.		○	○	○
Източете и почистете резервоара за гориво и горивния филтър.				○
Регулирайте хлабината на главата на клапана за смукателния въздухпровод и изпускателните клапани.		○	○	○
Сменете масления филтър.			○	○
извършете проверка на помпата за впръскване на гориво.				○
извършете проверка на дюзата за впръскване на гориво.				○
Източете водата от горивната система.				○
Сменете горивния филтър.				○

За почистване на машината



ВНИМАНИЕ: Преди да почиствате продукта, поставете плътно найлонова торбичка около капачката на резервоара за гориво. Това се прави, за да се гарантира, че няма да попадне вода във вентилационния отвор на капачката на резервоара за гориво.

- Използвайте течаша вода от маркуч или водоструйка за почистване на продукта.



ВНИМАНИЕ: Не насочвайте водата директно към капачката на резервоара за гориво, електрическите компоненти или двигателя.

- Отстранете греста и маслото от ръкохватката.

За извършване на обща проверка

- Уверете се, че всички гайки и винтове на продукта са затегнати правилно.

За проверка на нивото на моторното масло

1. Свалете капачката на резервоара за масло и мерителната пръчка.
2. Почистете маслото от мерителната пръчка.
3. Поставете обратно мерителната пръчка докрай в резервоара за масло.
4. Извадете мерителната пръчка.
5. Вижте колко е нивото на маслото на мерителната пръчка.

6. Ако нивото на маслото е ниско, долейте моторно масло и отново проверете нивото му. Направете справка с *Технически характеристики на страница 20* или с ръководството на двигателя за правилния тип масло.

Въздушен филтър



ПРЕДУПРЕЖДЕНИЕ:

Използвайте одобрена респираторна защита, когато почиствате или сменят въздушния филтър. Изхвърляйте правилно използваните въздушни филтри. Вдишването на праха от въздушния филтър може да е опасно за здравето.



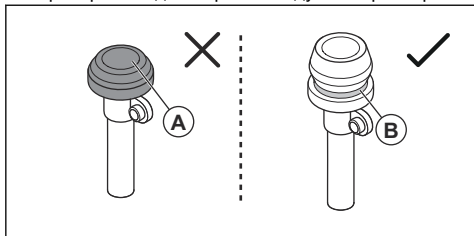
ВНИМАНИЕ: Винаги сменяйте въздушния филтър, ако е повреден. В противен случай ще проникне прах в двигателя и ще причини повреда.

За проверка на индикатора за въздушния филтър



ВНИМАНИЕ: Проверявайте индикатора за въздушния филтър при всяко стартиране на двигателя. Задръстеният въздушен филтър може да причини повреда на продукта.

1. Проверете индикатора за въздушния филтър.



- a) Ако индикаторът за въздушния филтър е притиснат (A), почистете или сменете въздушния филтър. Направете справка с *За почистване и смяна на въздушния филтър на страница 15*.



ПРЕДУПРЕЖДЕНИЕ:

Спрете двигателя, преди да извършите техническото обслужване.

- a) Ако зелената маркировка (B) се покаже, не е необходимо техническо обслужване на въздушния филтър.

Направете справка с ръководството на двигателя за повече информация относно индикатора за въздушния филтър.

За почистване и смяна на въздушния филтър



ПРЕДУПРЕЖДЕНИЕ:

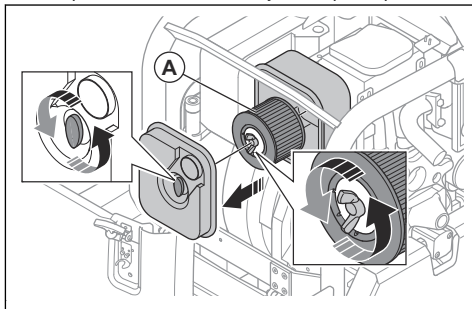
Използвайте одобрена респираторна защита, когато почиствате или смените въздушния филтър. Изхвърляйте правилно използваните въздушни филтри. Прахът във въздушния филтър е опасен за здравето.



ПРЕДУПРЕЖДЕНИЕ:

Не почиствайте въздушния филтър с въздух под налягане. Това ще причини повреда на въздушния филтър и ще увеличи риска от вдишване на опасния прах.

1. Завъртете фиксатора на капака на въздушния филтър обратно на часовниковата стрелка и отстранете капака на въздушния филтър.



2. Завъртете фиксатора на въздушния филтър обратно на часовниковата стрелка и отстранете въздушния филтър (A) от корпуса на въздушния филтър.
3. Почистете корпуса на въздушния филтър с четка.
4. Чукнете въздушния филтър върху твърда повърхност или използвайте прахосмукачка за отстраняване на частиците.



ВНИМАНИЕ:

Не позволявайте смукателната глава на прахосмукачката да се докосва до повърхността на хартиения филтър. Дръжте на малко разстояние. Чувствителната повърхност на хартиения филтър се поврежда при контакт с предмети.

5. Проверете въздушния филтър за повреда.
6. Изхвърлете въздушния филтър, ако е повреден, мокър или ако по него има масло.



ВНИМАНИЕ:

Винаги сменяйте въздушния филтър, ако е повреден. В противен случай ще проникне прах в двигателя и ще причини повреда.

7. Монтирайте почиствания въздушен филтър или нов въздушен филтър в корпуса на въздушния филтър. Затегнете фиксатора, като го завъртите по часовниковата стрелка.
8. Монтирайте капака на въздушния филтър и завъртете фиксатора по часовниковата стрелка.

За проверка на V-образния ремък

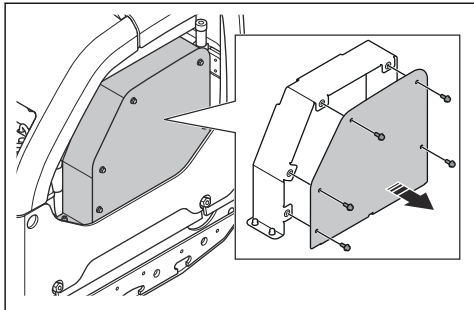


ПРЕДУПРЕЖДЕНИЕ:

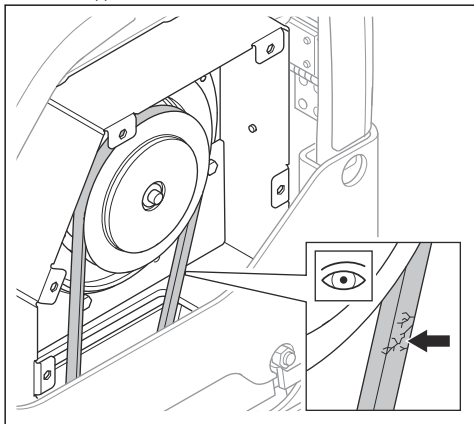
Не работете с продукта, ако не е монтиран капакът на V-образния ремък.

1. Спрете двигателя.

2. Отстранете капака на V-образния ремък.

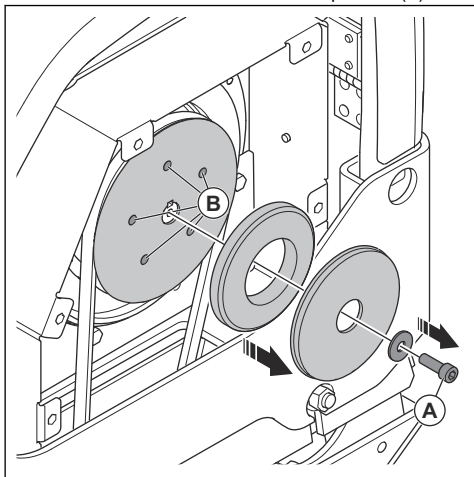


3. Проверете V-образния ремък за повреди и износване. Сменете V-образния ремък, ако е необходимо.



4. Извършете проверка на обтягането на V-образния ремък.

5. Разхлабете винта на обтегача на ремъка (A).

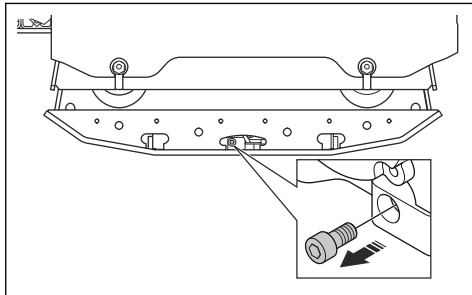


6. Нанесете грес по водещите щифтове (B) на обтегача на ремъка.

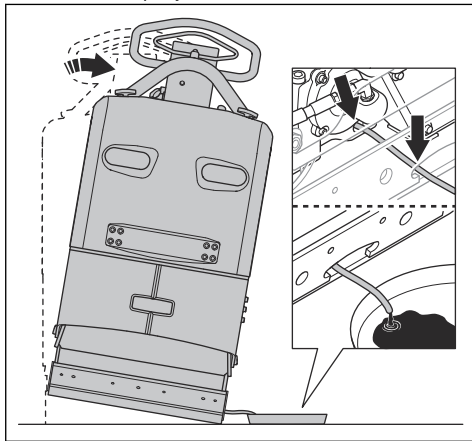
7. Монтирайте капака на V-образния ремък.

За смяна на маслото в ексцентричния елемент

1. Отстранете изпускателната пробка за масло на ексцентричния елемент и свържете маркуч.



2. Наклонете продукта, за да източите маслото.



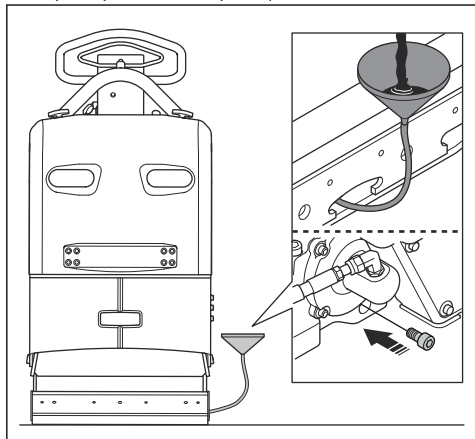
Забележка: Можете също така да използвате ръчна помпа за източване на масло, за да източите маслото в ексцентричния елемент.

3. Почистете повърхностите около отвора за изпускателната пробка за масло, резбите на отвора и изпускателната пробка за масло. Използвайте сух парцал и ако е необходимо, добавете разтворител.



ВНИМАНИЕ: Не използвайте вода за почистване на изпускателната пробка за масло и около нея.

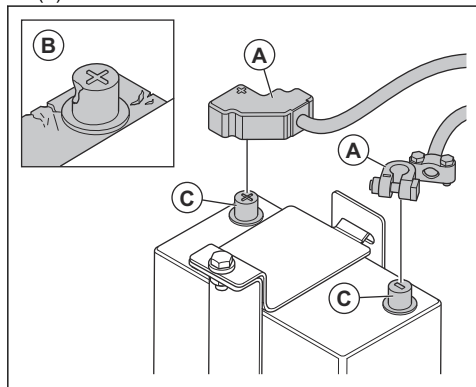
4. Напълнете ексцентричния елемент с подходящия тип масло. Направете справка с *Технически характеристики на страница 20*.



5. Монтирайте изпускателната пробка за масло.

За проверка на акумулаторната батерия

1. Разкачете кабелите на акумулаторната батерия (А).



2. Проверете акумулаторната батерия за повреди (В). Сменете акумулаторната батерия, ако е повредена.
3. Почистете клемите на акумулаторната батерия (С).
4. Свържете кабелите на акумулаторната батерия.

За зареждане на акумулатора

Акумулаторът е гелов акумулатор. Не е необходимо извършването на поддръжка на акумулатора.



ПРЕДУПРЕЖДЕНИЕ:

Не зареждайте акумулатора повече от препоръчаното. Експлоатационният живот на акумулатора се понижава и от него може да изтичат запалими газове.



ВНИМАНИЕ: Ако акумулаторът се нагорещи твърде много при зареждане, незабавно го разкачете.

- Използвайте зарядно устройство с регулиране на напрежението за гелови акумулатори. Направете справка с *Препоръчани зарядни устройства на страница 17*. Говорете с Вашия дистрибутор на Husqvarna за повече информация относно подходящото зарядно устройство.
- Ако акумулаторът не е използван за дълъг период от време, заредете го напълно, преди да го използвате.
- Извършете поддържащо зареждане 1 – 2 пъти през зимния сезон, когато продуктът е на склад.

Препоръчани зарядни устройства

Препоръките са правилни при средна околна температура от 25°C/77°F.

Тип на зарядното устройство	Препоръки
Алтернатор.	13,65 – 15,0 V.
Зарядно устройство с постоянно напрежение.	13,8 – 15,0 V. Макс. 10 A. Зареждане за 6 – 12 часа.
Зарядно устройство за поддържане на заряда.	13,2 – 13,8 V. Макс. 1 A. Без времево ограничение при ниско напрежение.
Бързо зарядно устройство, зарядно устройство с постоянно напрежение.	Макс. 15,6 V. Без ограничение на тока, ако температурата на акумулатора е по-ниска от 50°C/125°F. Да се зарежда, докато токът е по-малко от 1 A.
Зарядно устройство за акумулатори с циклично приложение или акумулатори, свързани в серия.	14,7 V. Без ограничение на тока, ако температурата на акумулатора е по-ниска от 50°C/125°F. Когато токът е по-малко от 1 A, да се зарежда с 2 A непрекъснат ток за 2 часа.

Време на зареждане при различни напрежения

Препоръките са правилни при средна околна температура от 25 C/77 F. Времето на зареждане се променя при различни околни температури и различни зарядни устройства.

Токуц	Приблизително време до 90% ниво на зареждане
100 A	35 минути
50 A	75 минути
25 A	140 минути

Хидравлична система

За проверка на хидравличните маркучи

- Проверявайте редовно хидравличните маркучи. Сменяйте износените или повредени хидравлични маркучи.

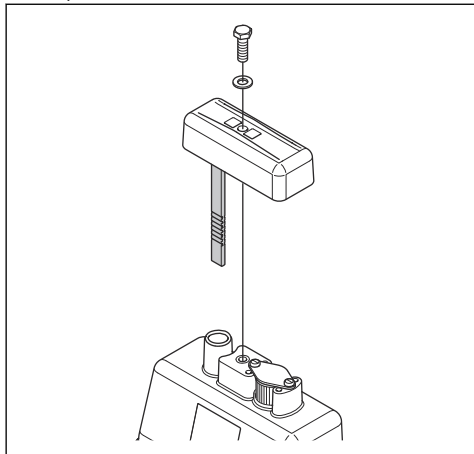


ПРЕДУПРЕЖДЕНИЕ:

Хидравличното масло е опасно. Гумата в хидравличните маркучи се износва с времето. Износените или повредени хидравлични маркучи могат да се спукат и хидравличното масло може да причини нараняване. Ако не знаете дали хидравличните маркучи са износени, винаги ги сменяйте.

За проверка на нивото на хидравличното масло

1. Извадете мерителната пръчка от резервоара за хидравлично масло.



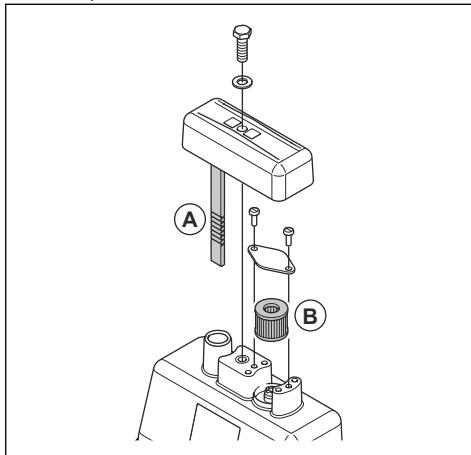
2. Отчетете нивото на хидравличното масло на мерителната пръчка.
3. Ако нивото на хидравличното масло е прекалено ниско, тогава възложете на одобрен сервизен център да направи проверка за течове на хидравличната система.

За смяна на хидравличното масло



ПРЕДУПРЕЖДЕНИЕ: Опасност от изгаряне. Хидравличното масло става горещо по време на работата на продукта. Оставете продукта да се охлади, преди да смените хидравличното масло.

1. Извадете мерителната пръчка (A) от резервоара за хидравлично масло.



2. Използвайте помпа за източване на масло, за да източите хидравличното масло от резервоара за хидравлично масло.
3. Почистете отвора на резервоара за хидравлично масло.
4. Сменете филтъра на отдушника (B).
5. Налейте хидравлично масло от необходимия тип. Направете справка с *Технически характеристики на страница 20*.
6. Поставете мерителната пръчка в резервоара за хидравлично масло.

Транспортиране, съхранение и изхвърляне

Транспортиране



ПРЕДУПРЕЖДЕНИЕ: Бъдете внимателни при транспортиране. Продуктът е тежък и може да причини нараняване или повреди, ако падне или се премести по време на транспортиране.

Повдигнете продукта за преместване на къси разстояния. За по-дълги разстояния поставете продукта в транспортно средство.



ВНИМАНИЕ: Не теглете продукта зад превозно средство.

За повдигане на продукта



ПРЕДУПРЕЖДЕНИЕ: Уверете се, че подемното оборудване е с нужната товароподемност за безопасно повдигане на продукта. Табелката с данни на продукта посочва теглото му.

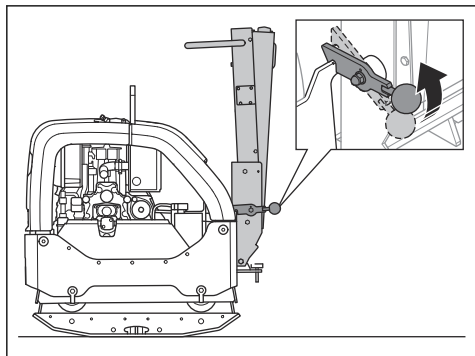


ПРЕДУПРЕЖДЕНИЕ: Не повдигайте повреден продукт. Уверете се, че ухото за повдигане, antivибрационните части и обезопасителните ремъци са монтирани правилно и не са повредени.

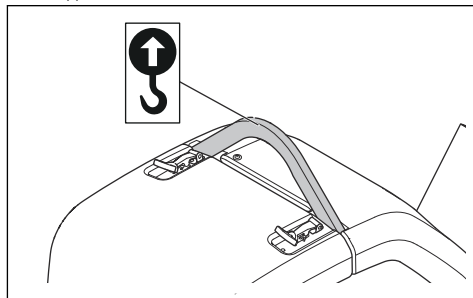


ПРЕДУПРЕЖДЕНИЕ: Не ходете и не стойте под или близо до повдигнат продукт.

1. Блокирайте ръкохватката в изправено положение.



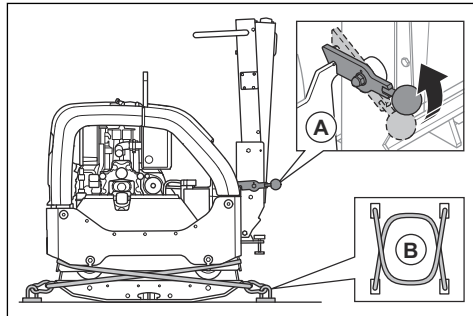
2. Закрепете подемното оборудване към ухото за повдигане.



ПРЕДУПРЕЖДЕНИЕ: Не използвайте метални куки, вериги или друго подемно оборудване с груби ръбове, което може да причини повреда на ухото за повдигане.

За обезопасяване на продукта към превозно средство за транспортиране с ремъци за привързване

1. Блокирайте ръкохватката в изправено положение (A).



2. Поставете 2 ремъка (B) около долната плоча.
 - a) Поставете 1 ремък около предната част на долната плоча и закрепете ремъка към транспортното средство.
 - b) Поставете 1 ремък около задната част на долната плоча и закрепете ремъка към транспортното средство.

Съхранение

- Отстранете всичкото гориво от резервоара, преди да приберете продукта за съхранение за дълъг период от време. Изхвърлете горивото на подходящо за целта място.

- Заредете напълно акумулаторната батерия преди съхранение. Изтощената акумулаторна батерия замръзва при приблизително $-7^{\circ}\text{C}/19^{\circ}\text{F}$. Напълно заредената акумулаторна батерия замръзва при приблизително $-67^{\circ}\text{C}/89^{\circ}\text{F}$.
- Разкачете кабелите на акумулаторната батерия от клемата на акумулаторната батерия, ако предвиждате съхранение за по-дълъг период от време.
- Почистете продукта преди съхранение. Отстранете маслото и праха от гумените части.
- Почистете въздушния филтър преди съхранение.
- Поставете защитен капак на продукта.
- Съхранявайте продукта на сухо и незамръзващо място.
- Съхранявайте продукта под ключ, за да предотвратите достъпа до него на деца или лица, които не са упълномощени да го използват.
- Изхвърляйте използваните химикали в сервизен център или на подходящо място за изхвърляне на отпадъци.
- Когато продуктът се износи, го изпратете обратно на дилъра или на подходящо място за рециклиране.
- Маслото, маслените филтри, горивото и акумулаторната батерия могат да имат отрицателно въздействие върху околната среда. Спазвайте местните изисквания за рециклиране и приложимите регламенти.
- Не изхвърляйте акумулаторната батерия като битов отпадък.
- Изпратете акумулаторната батерия на сервизен дилър на Husqvarna или я изхвърлете на място за изхвърляне на използвани акумулаторни батерии.

Изхвърляне

- Химическите вещества могат да бъдат опасни и не трябва да се изливат на земята. Винаги

Технически характеристики

Технически характеристики

Нетно тегло, kg/lb	467/1029,6
Работно тегло (EN500, вкл. маслото, ½ гориво), kg/lb	469,5/1035,1
Марка, тип на двигателя	Hatz, 1 D81Z
Мощност на двигателя, kW/к.с. при об/мин ¹	9,1/12,2 при 2550
Честота на вибрациите, Hz / об/мин	69/4140
Амплитуда, mm/in	2,4/0,064
Центробежна сила, kN/lbf	65/14 612
Работни обороти, m/min или ft/min	30 или 98,4
Макс. наклон, градуси/%	20/35
Капацитет на резервоара за гориво, l/qts	7,0/7,40
Вместимост за масло на двигателя*, l/qts	1,9/2,0
Капацитет на резервоара за хидравлично масло, l/qts	1,0/1,06
Ексцентричен елемент, l/qts	0,7/0,74
Моторно масло*	Shell Rimula R4 L 15W-40 или еквивалентно

¹ По спецификацията на производителя на двигателя. Указаната номинална мощност на двигателя е средната нетна изходна мощност (при посочените об/мин) на типичен произведен двигател за модела двигател, измерен спрямо SAE стандарта J1349/ISO1585. Двигателите в масово производство може да се отклоняват от тази стойност. Действителната изходна мощност за двигателя, монтиран на крайния продукт, ще зависи от работните обороти, условията на околната среда и други стойности.

Масло на ексцентричния елемент	Shell Rimula R4 L 15W-40 или еквивалентно
Хидравлично масло	Shell Tellus S3 V32
Биологично хидравлично масло (допълнително)	Shell Naturelle HF-E 32
Гориво*	Само дизелово гориво с ултраниско съдържание на сяра
Потребление на гориво, l/h или qts/h	1,8 или 1,9
Емисии в отработените газове (CO ₂ EU V), g/kWh ²	975
Тип на акумулаторната батерия	Акумулаторна батерия AGM с технология Spiralcell
Напрежение на акумулаторната батерия, V	12 V/48 Ah
Стартер	12 V/2,0 kW

* = за допълнителна информация и въпроси относно този конкретен двигател направете справка

с ръководството на двигателя или уебсайта на производителя на двигателя.

Емисии на шум и вибрации	
Ниво на звуковата мощност, измерено dB (A)	107
Ниво на звуковата мощност, гарантирано L _{WA} dB (A) ³	109
Ниво на звуковото налягане при ухото на оператора, L _p , dB (A) ⁴	96
Ниво на вибрациите, a _{hv} , m/s ²⁵	2,5

Тегла за опции	
Удължители, по 2 на машина, 2 x 75 mm/3,0 in, kg/lb	26/57,3
Удължители, по 2 на машина, 2 x 150 mm/5,9 in, kg/lb	40/88,2
Комплект за павиране с блокове, ширина 750 mm, kg/lb	10/22
Комплект за павиране с блокове, ширина 850 mm, kg/lb	11/24,6

Декларация за шума и вибрациите

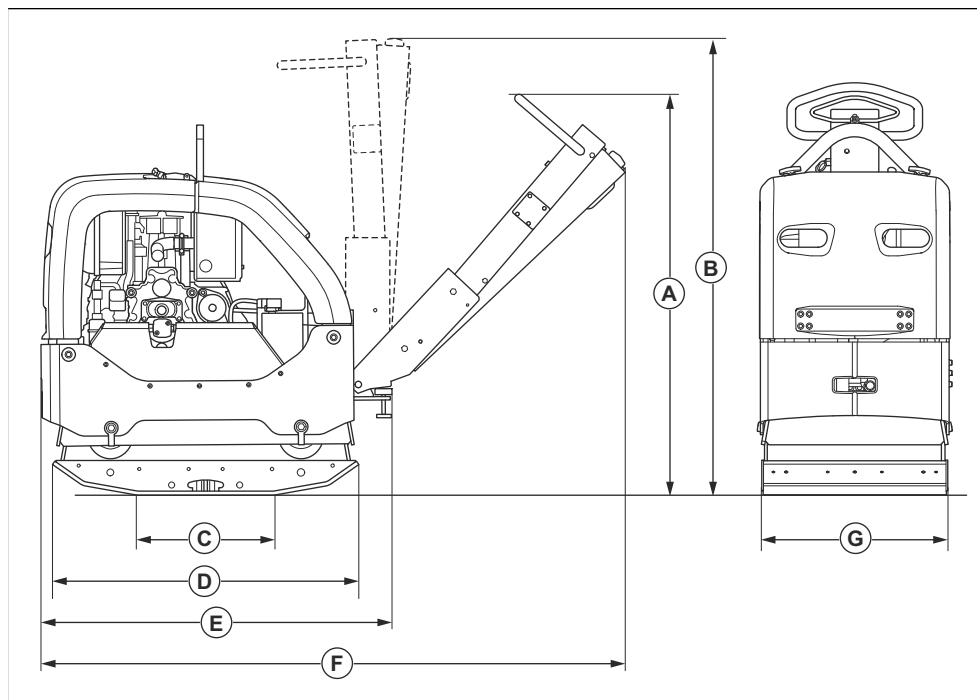
Тези декларираны стойности са получени чрез лабораторен тип тестване в съответствие с

посочената директива или стандарти и са подходящи за сравняване с декларираните стойности на други продукти, тествани в съответствие със същата директива или стандарти.

- Това измерване на CO₂ е резултат от изпитване в рамките на фиксиран цикъл на изпитване при лабораторни условия на (изходен) двигател, представителен за типа двигатели (семејство двигатели) и не предполага или изразява никаква гаранция за работата на конкретен двигател.
- Шумови емисии в околната среда, измерени като звукова мощност (L_{WA}), според EN ISO 3744 в съответствие с директива на ЕО 2000/14/ЕО. Разликата между гарантираната и измерената звукова мощност е в това, че гарантираната звукова мощност включва също и дисперсията в резултата от измерването, както и вариациите между различните машини от един и същи модел в съответствие с Директива 2000/14/ЕО.
- Ниво на звуковото налягане L_p в съответствие с EN ISO 11201, EN 500-4. Неопределеност K_{PA} 3,0 dB (A).
- Стойност на вибрациите в съответствие с EN 500-4. Отчетените данни за нивото на вибрациите имат типична статистическа дисперсия (стандартно отклонение) от 1,5 m/s².

Тези деклариращи стойности могат да се използват за предварителни оценки на риска, но измерените в индивидуалните работни места стойности може да са по-високи. Действителните стойности на излагане и на риска от увреждане, изпитани от индивидуалния потребител, са уникални и зависят от начина на работа на потребителя, в какъв материал се използва продуктът, както и от времето на експозиция, физическото състояние на потребителя и състоянието на продукта.

Размери на продукта



A	Височина на ръкохватката, положение за работа, mm/in	1190/46,9	E	Дължина със сгънатa ръкохватка, mm/in	1025/40,4
B	Височина на ръкохватката, положение за транспортиране, mm/in	1320/52	F	Дължина, включително ръкохватка, mm/in	1670/65,7
C	Контактна площ на долната плоча без удължители, m ² /кв. фута	0,21/2,26	G	Ширина без удължители, mm/in	550/21,7
D	Дължина на долна плоча, mm/in	900/35,4		Ширина с включени 2 x 75 mm удължители	700/27,6
				Ширина с включени 2 x 150 mm удължители	850/33,5

Декларация за съответствие

Декларация за съответствие на ЕО

Ние, **Husqvarna AB**, SE-561 82 Huskvarna, Швеция,
тел.: +46-36-146500, декларираме на своя собствена
отговорност, че продуктът:

Описание	Реверсивна трамбоваща машина
Марка	Husqvarna
Тип/модел	LG 505
Идентификация	Серийни номера от 2026 и след това

отговаря напълно на следните директиви и
регламенти на ЕС:

Директива/регламент	Описание
2014/30/ЕС	"относно електромагнитната съвместимост"
2006/42/ЕО	"относно машините"
2000/14/ЕО	"относно шума извън сградите"

и че следните хармонизирани стандарти и/или
технически характеристики са приложени;

EN ISO 12100:2010

EN 500-1:2006+A1:2009

EN 500-4:2011

ISO 20500-1:2026

ISO 20500-4:2026

Нотифициран орган: 0404, SMP Svensk
Maskinprovning AB, Box 4053, SE-904 03
Umeå, Sweden, сертифицира за съответствие с
директивата на Съвета 2000/14/ЕО, процедура за
оценка на съответствието: приложение VI.

Измерено ниво на звуковата мощност: 107 dB(A)

Гарантирано ниво на звуковата мощност: 109 dB(A)

За информация относно шумовите емисии
направете справка с главата *Технически
характеристики на страница 20*.

Partille, 2026-02-25



Mattias Holmdahl



www.husqvarnaconstruction.com

Оригинални инструкции



1144923-60



2026-04-16