



**Husqvarna**<sup>®</sup>



LF 75, LF 80, LF 100, LF 130

## İçindekiler

Sunum.....	2	Taşıma, depolama ve bertaraf.....	18
Güvenlik.....	6	Teknik veriler.....	20
Çalışma.....	10	Uyumluluk Bildirimi.....	30
Bakım.....	14		

## Sunum

### California Proposition 65

#### **WARNING!**

The engine exhaust from this product contains chemicals known to the State of California to cause cancer, birth defects or other reproductive harm.

### Ürün açıklaması

Ürün, yanmalı motoru bulunan ileri hareket ettirilebilir plakalı kompaktördür. Ürün, ince ila orta kalınlıktaki

taneli toprak katmanlarının sıkıştırılması için kullanılır. Ürün, isteğe bağlı su tankıyla asfalt sıkıştırma için de kullanılabilir.

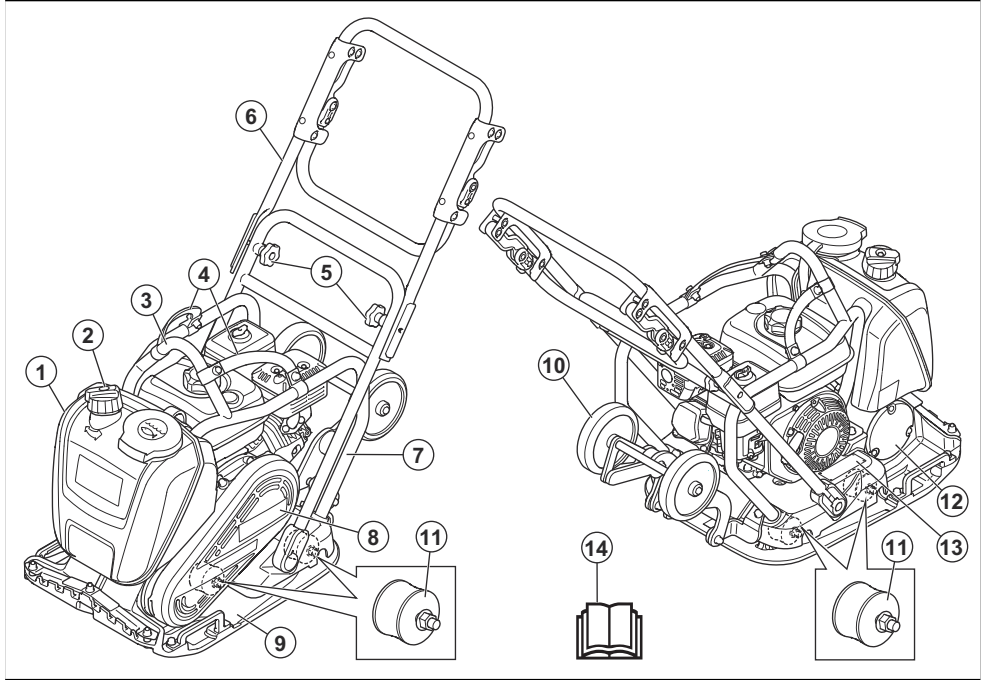
Ürün modelleri tanımlama harflerinin açıklamaları:

- L = Düşük titreşimli tutma yeri dahildir.
- A = Asfalt sıkıştırma için su tankı dahildir.
- T = Taşıma tekerlekleri dahildir.

### Kullanım amacı

Ürün yalnızca profesyonel kullanım içindir. Ürünü garaj yolları, patikalar ve otoparkların onarımı ve bakımı için kullanın. Ürün, isteğe bağlı blok yol kaplama kiti ile blok yol kaplama için de kullanılabilir. Ürünü başka işler için kullanmayın.

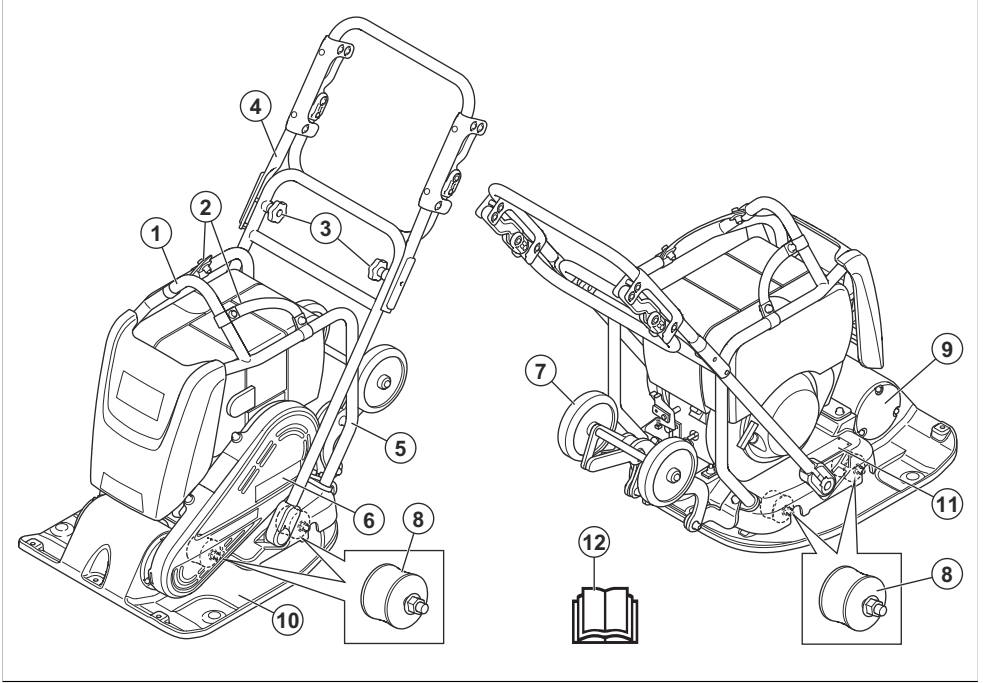
## Ürüne genel bakış LF 75, LF 80, LF 100



1. Su tankı (yalnızca LAT)
2. Su vanası
3. Kaldırma noktası
4. Kayışlar (isteğe bağlı)
5. Tutma yeri topuzları
6. Üst tutacak
7. Güvenlik çerçevesi

8. V kayışı kapağı
9. Alt plaka
10. Taşıma tekerlekleri (yalnızca LAT)
11. Titreşim azaltma üniteleri
12. Eksantrik elemanı
13. Tip plakası
14. Kullanım kılavuzu

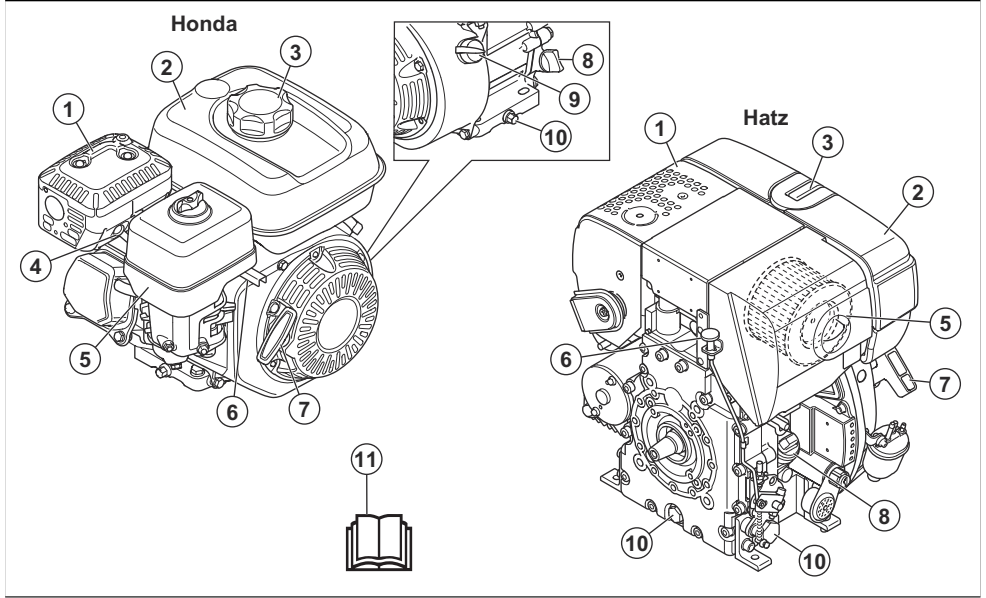
## Ürüne genel bakış LF 130



1. Kaldırma noktası
2. Kayışlar
3. Tutma yeri topuzları
4. Üst tutacak
5. Güvenlik çerçevesi
6. V kayışı kapağı

7. Taşıma tekerlekleri
8. Titreşim azaltma üniteleri
9. Eksantrik elemanı
10. Alt plaka
11. Tip plakası
12. Kullanım kılavuzu

## Motora genel bakış



1. Susturucu
2. Yakıt tankı
3. Yakıt tankı kapağı
4. Buji
5. Hava filtresi
6. Gaz kontrolü
7. Çalıştırma ipi kolu
8. Yağ tankı/yağ ölçme çubuğu
9. Motor AÇMA/KAPAMA anahtarı
10. Motor yağı için tahliye tapası
11. Kullanım kılavuzu

### Ürün üzerindeki semboller



**UYARI:** Dikkatli olun ve ürünü doğru kullanın. Bu ürün, operatör ya da başkaları açısından ciddi yaralanmalara veya ölüme neden olabilir.



Ürünü kullanmadan önce kılavuzu dikkatlice okuyun ve talimatları anladığınızdan emin olun.



Ürünü kullanmadan önce kılavuzu dikkatlice okuyun ve talimatları anladığınızdan emin olun.



Maksimum %10 etanol içeren kurşunsuz benzin.



Yalnızca ultra düşük kükürlü dizel yakıt



Kulak koruma ekipmanı kullanın.



Yaralanma riski. Hareket kayışının yakınında dikkatli olun.



Sıcak yüzey.



Ellerinizi bu bölgeden uzak tutun.



Güvenlik çerçevesi üzerindeki kaldırma noktası.



Kaldırma ekipmanını bu noktada takmayın. (LF 75)



AT direktifi uyarınca çevreye yayılan gürültü emisyonu. Ürünün emisyonu *Teknik veriler sayfasında: 20* bölümünde ve etiketin üstünde belirtilmektedir.



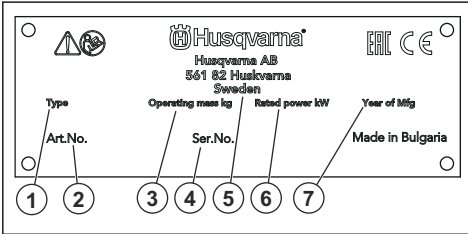
Bu ürün geçerli AT direktiflerine uygundur.



Bu ürün yürürlükteki Birleşik Krallık yönetmeliklerine uygundur.

**Not:** Ürün üzerindeki diğer semboller/etiketler, bazı pazarların özel sertifikalandırma gereksinimleri ile ilgilidir.

## Tip plakası



## Güvenlik

### Güvenlik tanımları

Kılavuzun özellikle önemli bölümlerine işaret etmek için uyarılar, dikkat edilecek hususlar ve notlar kullanılmıştır.



**UYARI:** Talimatlara uyulmadığı takdirde operatör veya çevredeki kişiler için yaralanma ya da ölüm riski varsa kullanılır.



**DİKKAT:** Kılavuzdaki talimatlara uyulmazsa ürünün, diğer malzemelerin veya

çevredeki alanın zarar görme riski varsa kullanılır.

**Not:** Belirli bir durum için gerekli olandan daha fazla bilgi vermek üzere kullanılır.

### Genel güvenlik talimatları



**UYARI:** Ürünü kullanmadan önce aşağıdaki uyarı talimatlarını okuyun.

1. Ürün tipi
2. Ürün numarası
3. Ürün ağırlığı
4. Seri numarası
5. Üretici
6. Nominal güç
7. Üretim yılı

### Ürün hasarı

Aşağıdaki durumlarda ürünümüzde meydana gelen hasarlardan sorumlu olmayız:

- ürün hatalı şekilde onarılmışsa.
- ürün, üreticiye ait olmayan veya üretici tarafından onaylanmamış parçalarla onarılmışsa.
- üründe, üreticiye ait olmayan veya üretici tarafından onaylanmayan bir aksesuar bulunuyorsa.
- ürün, onaylı bir servis merkezinde veya yetkili bir kurum tarafından onarılmamışsa.

- Bu ürün, dikkatli olmamanız ya da ürünü doğru kullanmamanız halinde tehlikeli bir alettir. Bu ürün, operatör ya da başkaları açısından ciddi yaralanmalara veya ölüme neden olabilir. Ürünü kullanmadan önce bu kullanım kılavuzunun içeriğini okuyup anlamanız gerekir.
- Bu ürün fiziksel, duyuşsal veya zihinsel engelli ya da deneyimsiz ve bilgisayarlı kişiler (çocuklar dahil) tarafından kullanılmamalıdır.
- Tüm uyarıları ve talimatları kaydedin.
- Yürürlükteki tüm yasa ve yönetmeliklere uyun.
- Operatörün kendisi ve çalışını, ürünün çalıştırılması sırasında oluşabilecek riskleri bilmeli ve önemelidir.
- Kullanım kılavuzunun içindekileri okuyup anlamadan kimsenin ürünü çalıştırmasına izin vermeyin.
- Kullanmadan önce eğitim almadıkça ürünü çalıştırmayın. Tüm operatörlerin eğitim aldığından emin olun.
- Ürünü, bir çocuğun kullanmasına izin vermeyin.
- Ürünü yalnızca yetkili kişilerin çalıştırmasına izin verin.
- Operatör, diğerk kişiler veya eşyalarının başına gelen kazalardan sorumludur.
- Ürünü yorgunken, hastayken veya alkol ya da ilaç etkisi altındayken kullanmayın.
- Her zaman dikkatli olun ve sağduyunuzu kullanın.
- Bu ürün, çalışırken elektromanyetik bir alan oluşturur. Bu alan, bazı koşullarda aktif veya pasif tıbbi implantlarda parazitlenmeye neden edebilir. Ciddi yaralanmaya veya ölüme neden olabilecek durumların ortaya çıkma riskini azaltmak için tıbbi implantı olan kişilerin bu ürünü çalıştırmadan önce doktorları ve tıbbi implant üreticileriyle konuşmalarını öneririz.
- Ürünü temiz tutun. İşaretleri ve etiketleri net bir şekilde okuyabildiğinizden emin olun.
- Hasarlıysa ürünü kullanmayın.
- Bu üründe değışiklik yapmayın.
- Üründe başka kişilerin değışiklik yapmış olması mümkünse ürünü çalıştırmayın.

## Kullanım için güvenlik talimatları



**UYARI:** Ürünü kullanmadan önce aşağıdaki uyarı talimatlarını okuyun.

- Acil bir durumda motoru hızlı bir şekilde nasıl kapatacağınızı öğrenin.
- Operatör, ürünü güvenli bir şekilde kullanmak için gereken fiziksel güce sahip olmalıdır.
- Tüm koruyucu kapaklar takılmadan ürünü çalıştırmayın.
- Kişisel koruyucu ekipmanlar kullanın. Bkz. *Kişisel koruyucu ekipman sayfa: 8*.
- Çalışma alanında yalnızca onaylanmış kişilerden bulunduğundan emin olun.
- Çalışma alanını temiz ve aydınlık tutun.

- Çalışma sırasında emniyetli ve dengeli bir pozisyonda olduğunuzdan emin olun.
- Kendinizin veya ürünün yüksekten düşme riski olmadığından emin olun.
- Tutma yerinde gres veya yağ olmadığından emin olun.
- Ürünü yangın veya patlamaların meydana gelebileceği alanlarda kullanmayın.
- Bu ürün nesnelere yüksek hızda fırlamasına neden olabilir. Çalışma alanındaki tüm kişilerin onaylı kişisel koruyucu ekipman kullandıklarından emin olun. Çalışma alanındaki bağımsız nesnelere çalıştırın.
- Üründen uzaklaşmadan önce motoru durdurun ve kazara çalışma riski olmadığından emin olun.
- Giysilerin, uzun saçların ve takıların hareketli parçalara takılmadığından emin olun.
- Ürünün üzerine oturmayın.
- Ürüne çarpmayın.
- Ürünü daima elinizle tutma yerinden tutarak arkadan çalıştırın.
- Ürünü elektrik kablolarının yakınında çalıştırmayın. Üründe elektrik yalıtımı yoktur ve yaralanma veya ölüm meydana gelebilir.
- Ürünü çalıştırmadan önce çalışma alanında gizli kablolar, kablolar ve borular olup olmadığını öğrenin. Ürün gizli bir nesneye çarparsa motoru derhal durdurun ve ürünü ve nesneyi inceleyin. Devam etmenin güvenli olduğunu anlayana kadar ürünü tekrar çalıştırmaya başlamayın.

## Titreşim güvenliği



**UYARI:** Ürünü kullanmadan önce aşağıdaki uyarı talimatlarını okuyun.

- Ürünün çalışması sırasında, titreşimler üründen operatöre doğru hareket eder. Ürünün düzenli ve sık kullanılması operatörün yaralanmasına veya yaralanma derecesinin artmasına neden olabilir. Parmaklar, eller, bileklikler, kollar, omuzlar ve/veya sinirler ve kan kaynağında ya da vücudun diğerk bölümlerinde yaralanmalar meydana gelebilir. Yaralanmalar güçten düşürücü ve/veya kalıcı olabilir ve haftalar, aylar veya yıllar boyunca kademeli olarak artabilir. Olası yaralanmalar arasında kan dolaşım sistemi, sinir sistemi, eklemler ve diğerk vücut yapılarının hasar görmesi bulunur.
- Belirtiler ürünün çalışması sırasında veya başka zamanlarda oluşabilir. Belirtileriniz varsa ve ürünü kullanmaya devam ederseniz belirtiler artabilir veya kalıcı olabilir. Bu belirtiler veya başka belirtiler ortaya çıkarsa tıbbi yardım alın:
  - Uyuşma, his kaybı, karıncalanma, iğnelenme, ağrı, yanma, zonklama, sertlik, uyuşukluk, güç kaybı, cilt renginde veya durumunda değışiklikler.
- Soğuk havalarda belirtiler artabilir. Ürünü soğuk ortamlarda kullanırken sıcak giysiler giyin ve ellerinizi sıcak ve kuru tutun.

- Doğru titreşim seviyesini korumak için kullanım kılavuzunda belirtilen şekilde ürün üzerinde bakım yapın ve ürünü çalıştırın.
- Üründe, tutma yerlerinden operatöre gelen titreşimleri azaltan bir titreşim azaltma sistemi bulunur. Bırakın işi ürün yapsın. Ürünü zorla itmeyin. Ürünü tutma yerlerinden hafifçe tutun ancak ürünü kontrol ettiğinizden ve güvenli bir şekilde çalıştırdığınızdan emin olun. Tutma yerlerini uç durma noktalarına gereğinden fazla itmeyin.
- Ellerinizi sadece tutma yeri veya tutma yerlerinin üzerinde tutun. Vücudunuzun diğer tüm parçalarını üründen uzak tutun.
- Aniden güçlü titreşimler oluşursa ürünü derhal durdurun. Artan titreşimlerin nedeni giderilmeden işleme devam etmeyin.

Karbon monoksit zehirlenmesi belirtilerinden biri baş dönmesidir ancak karbon monoksit miktarı veya konsantrasyonu yeterliyse kişi herhangi bir belirti görülmeyen bilinçsiz hale gelebilir.

- Egzoz dumanları, benzen dahil yanmamış hidrokarbonlar da içerir. Uzun süreyle solunması sağlık sorunlarına neden olabilir.
- Görebildiğiniz veya koklayabildiğiniz egzoz dumanları da karbon monoksit içerir.
- Yanmalı motor ürününü kapalı yerlerde veya yeterli hava akışı olmayan yerlerde kullanmayın.
- Egzoz dumanlarını solumayın.
- Çalışma alanındaki hava akışının yeterli olduğundan emin olun. Bu, ürünü hendeklerde veya egzoz dumanlarının kolayca toplanabileceği diğer küçük çalışma alanlarında kullanırken çok önemlidir.

## Toz güvenliği



**UYARI:** Ürünü kullanmadan önce aşağıdaki uyarı talimatlarını okuyun.

- Ürünün çalışması havada toza neden olabilir. Toz, ciddi yaralanmalara ve kalıcı sağlık sorunlarına neden olabilir. Silis tozu, çeşitli yetkililer tarafından zararlı olarak tanzim edilmiştir. Bu tür sağlık sorunlarına örnekler aşağıda verilmiştir:
  - Ölümcül akciğer hastalıkları kronik bronşit, silikozis ve pulmoner fibroz
  - Kanser
  - Doğum bozuklukları
  - Cilt iltihabı
- Havadaki toz ve duman miktarını azaltmak ve iş ekipmanı, yüzey, giysi ve vücut parçalarındaki tozu azaltmak için doğru ekipmanı kullanın. Kontrol için örneğin toz toplama sistemleri ve tozu tutmak amacıyla su spreyleri kullanılabilir. Mümkünse tozu kaynağında azaltın. Ekipmanın doğru şekilde kurulduğundan ve kullanıldığından ve ekipman üzerinde düzenli bakım yapıldığından emin olun.
- Onaylı solunum koruması kullanın. Solunum korumasının çalışma alanındaki tehlikeli maddeler için uygun olduğundan emin olun.
- Çalışma alanında hava akışının yeterli olduğundan emin olun.
- Mümkünse ürünün egzozunu tozun havaya dağılmayacağı bir yere doğrultun.

## Egzoz dumanı güvenliği



**UYARI:** Ürünü kullanmadan önce aşağıdaki uyarı talimatlarını okuyun.

- Motordan gelen egzoz dumanı kokusuz, zehirli ve son derece tehlikeli bir gaz olan karbon monoksit içerir. Karbon monoksiti solumak ölüme neden olabilir. Karbon monoksit kokusuz olduğu ve görülemediği için onu hissetmek mümkün değildir.

## Gürültü güvenliği



**UYARI:** Ürünü kullanmadan önce aşağıdaki uyarı talimatlarını okuyun.

- Yüksek gürültü düzeyleri ve uzun süreli gürültüye maruz kalma, gürültüye bağlı işitme kaybına neden olabilir.
- Gürültü düzeyini minimum seviyede tutmak için kullanım kılavuzunda belirtilen şekilde bakım yapın ve ürünü çalıştırın.
- Susturucuda hasar olup olmadığını kontrol edin. Susturucunun ürüne doğru şekilde takıldığından emin olun.
- Ürünü kullanırken onaylı kulak koruma ekipmanı kullanın.
- Kulak koruma ekipmanı kullanırken uyarı sinyallerine ve seslere dikkat edin. Çalışma alanındaki gürültü düzeyi için kulak koruma ekipmanı gerekmiyorsa ürün durduğunda kulak koruma ekipmanını çıkarın.

## Kişisel koruyucu ekipman



**UYARI:** Ürünü kullanmadan önce aşağıdaki uyarı talimatlarını okuyun.

- Ürünü çalıştırırken daima onaylı kişisel koruyucu ekipmanları kullanın. Kişisel koruyucu ekipmanlar yaralanma riskini tamamen engelleyemez ancak bir kaza durumunda yaralanmanın derecesini azaltır. Bayınız doğru kişisel koruyucu ekipmanı seçmenize yardımcı olur.
- Kişisel koruyucu ekipmanların durumunu düzenli olarak kontrol edin.
- Onaylı koruyucu baret kullanın.
- Onaylanmış kulak koruma ekipmanı kullanın.
- Onaylı solunum koruması kullanın.
- Yan korumalı onaylı koruyucu gözlük kullanın.
- Koruyucu eldivenler kullanın.
- Çelik parmak uçlu ve kaymaz tabanlı botlar giyin.

- Uzun kollu ve uzun bacaklı onaylı iş elbiseleri ya da bunun eşdeğeri olan vücuda oturan giysiler kullanın.

### Yangın söndürücü

- Çalışma sırasında yakında bir yangın söndürücü bulundurun.
- "ABE" sınıfı bir toz yangın söndürücü veya "BE" tipi bir karbondioksit yangın söndürücü kullanın.

### Ürünün üzerindeki güvenlik araçları



**UYARI:** Ürünü kullanmadan önce aşağıdaki uyarı talimatlarını okuyun.

- Güvenlik araçları hasarlı olan veya düzgün çalışmayan bir ürünü kullanmayın.
- Güvenlik araçlarını düzenli olarak kontrol edin. Güvenlik cihazları hasarlıysa veya düzgün çalışmıyorsa Husqvarna servis bayinizle görüşün.
- Güvenlik araçları üzerinde değişiklik yapmayın.

### Motor AÇMA/KAPAMA anahtarı (Honda)

Motor yalnızca motor AÇMA/KAPAMA anahtarı "AÇIK" konumuna getirildiğinde çalıştırılabilir. Motor AÇMA/KAPAMA anahtarını "KAPALI" konuma getirdiğinizde motor durur.

### Motor AÇMA/KAPAMA anahtarını kontrol etme

1. Motoru başlatın. Bkz. *Ürünü çalıştırma (Honda) sayfa: 11.*
2. Motor AÇMA/KAPAMA anahtarını "KAPALI" konuma getirin. Motor durur.

### Susturucu

Susturucu, gürültü düzeyini minimum seviyede tutar ve egzoz dumanlarını operatörden uzağa gönderir.

Susturucu yoksa veya hasarlıysa ürünü kullanmayın. Hasarlı bir susturucu, gürültü düzeyini ve yangın riskini artırır.



**UYARI:** Susturucu kullanım sırasında, kullanım sonrasında ve motor rölantide çalışırken çok sıcak olur. Yangını önlemek için yanıcı malzemelerin ve/veya dumanların yakınında dikkatli olun.

### Susturucuyu kontrol etme

- Düzgün takıldığından ve hasarlı olmadığından emin olmak için susturucuyu düzenli olarak kontrol edin.

### Güvenlik çerçevesi

Güvenlik çerçevesi, ürünün düşmesi halinde hasar görmesini önler. Tutma yeri ve kaldırma noktası, güvenlik çerçevesinin parçalarıdır.

### Güvenlik çerçevesini kontrol etme

- Güvenlik çerçevesinde çatlak veya başka hasar olmadığından emin olun.
- Güvenlik çerçevesinin ürüne doğru şekilde takıldığından emin olun.

### Titreşim azaltma birimleri

Titreşim azaltma birimleri üründeki titreşimi azaltır. Titreşim azaltma birimleri, operatörün yaralanmasını ve ürünün zarar görmesini önlemek için zararlı titreşimleri azaltır.

### Titreşim azaltma ünitelerini kontrol etme

2 adet ürünün sol tarafında ve 2 adet de sağ tarafında olmak üzere 4 adet titreşim azaltma ünitesi bulunur.

- Titreşim azaltma ünitelerinin doğru şekilde takıldığından emin olun.
- Titreşim azaltma ünitelerinde hasar ve aşınma olup olmadığını kontrol edin.
- Gerekirse titreşim azaltma ünitelerini değiştirin.

### Yakıt güvenliği



**UYARI:** Ürünü kullanmadan önce aşağıdaki uyarı talimatlarını okuyun.

- Yakıt yanıcıdır ve buhar patlayıcıdır. Yaralanma, yangın ve patlamayı önlemek için yakıtı dikkat edin.
- Yakıt buharını solumayın. Yakıt buharı zehirlidir ve yaralanmaya neden olabilir. Hava akışının yeterli olduğundan emin olun.
- Motor çalışırken yakıt deposunun kapağını çıkarmayın veya yakıt deposunu doldurmayın.
- Yakıt doldurmadan önce motorun soğuk olduğundan emin olun.
- İç mekanda veya kapalı alanda yakıt doldurmayın. Yeterli hava akışının olmaması nefessiz kalma veya karbon monoksit nedeniyle yaralanmaya veya ölüme sebep olabilir.
- Yakıtın veya motorun yakınında sigara içmeyin. Tüm sigara, puro, pipo ve kıvılcıma yol açabilecek diğer kaynakları söndürün.
- Yakıtın veya motorun yakınına sıcak nesnelere koymayın.
- Kıvılcımların veya alevlerin yakınında yakıt doldurmayın.
- Yakıt doldurmadan önce yakıt deposunun kapağını yavaşça açın ve basıncı dikkatlice tahliye edin.
- Yakıtın cildinize temas etmesi yaralanmalara neden olabilir. Cildinize yakıt bulaşırsa yakıtı temizlemek için su ve sabun kullanın.
- Kıyafetlerinize yakıt bulaşırsa kıyafetlerinizi hemen değiştirin.
- Yakıt deposunu tamamen doldurmayın. Isı, yakıtın genişlemesine neden olur. Yakıt deposunun üst kısmında boşluk bırakın.

- Yakıt deposu kapağını tamamen sıkın. Yakıt deposu kapağı sıkılmamışsa yangın riski vardır.
- Ürünü, çalıştırmadan önce yakıt doldurduğunuz yerden en az 3 m / 10 ft uzağa taşıyın.
- Ürünün üzerinde yakıt veya motor yağı varsa ürünü çalıştırmayın. İstenmeyen yakıtı ve motor yağını boşaltın. Motoru çalıştırmadan önce ürünün kurumasını ve yakıt buharının kaybolmasını bekleyin.
- Motorda sızıntı olup olmadığını düzenli olarak kontrol edin. Yakıt sisteminde sızıntı varsa sızıntı giderilene kadar motoru çalıştırmayın.
- Motorda sızıntı olup olmadığını kontrol etmek için parmaklarınızı kullanmayın.
- Yakıtı yalnızca onaylı kaplarda saklayın.
- Ürün ve yakıt depolanırken yakıt ve yakıt buharının hasara neden olmayacağından emin olun.
- Yakıtı açık bir mekanda onaylı bir kaba boşaltın ve kıvılcıklardan ve alevlerden uzak tutun.

### Eğimli yerlerde kullanma için güvenlik talimatları



**UYARI:** Ürünü kullanmadan önce aşağıdaki uyarı talimatlarını okuyun.

- Ürünü 20°den daha fazla eğimde kullanmayın. Gevşek zemin, titreşimler ve çalışma hızı ürünün 20°den daha az eğimde düşmesine neden olabilir.
- Çalışma alanının güvenli olduğundan emin olun. Islak ve gevşek toprak, ürünün güvenli şekilde çalışmasını engelleyebilir. Eğimli yerlerde ve sert yüzeylerde çok dikkatli olun.
- Çalışma alanındaki tüm kişilerin eğimli yerde bulunan ürünün üzerinde olduğundan emin olun.
- Eğimli yerde ürünü yukarı ve aşağı yönde kullanın, bir yandan diğer yana hareket etmeyin.
- Ürünü eğimli yerde park etmeyin. Ürünü eğimli bir yere park etmeniz gerekiyorsa ürünün düşmeyeceğinden emin olun. Yaralanma ve hasar görme riski vardır.

### Kenarlara yakın kullanım için güvenlik talimatları



**UYARI:** Ürünü kullanmadan önce aşağıdaki uyarı talimatlarını okuyun.

### Giriş



**UYARI:** Ürünü kullanmadan önce güvenlik bölümünü okuyup anlayın.

- Ürünü kenara yakın kullandığınızda düşme riski vardır. Ürünün daima ağırlığının ¾ünü taşıyabilecek kadar dengeli bir yüzeyde kalmasını sağlayın.
- Ürün düşerse ürünü tekrar yeterince dengeli bir yüzeye geri kaldırmadan önce motoru durdurun. Bkz. *Ürünü kaldırma sayfa: 18.*

### Bakım için güvenlik talimatları



**UYARI:** Ürünü kullanmadan önce aşağıdaki uyarı talimatlarını okuyun.

- Bakım doğru bir şekilde ve düzenli olarak yapılmazsa yaralanma ve ürünün zarar görme riski artar.
- Kişisel koruyucu ekipmanlar kullanın. Bkz. *Kişisel koruyucu ekipman sayfa: 8.*
- Bakım yapmadan önce motoru durdurun ve ürünün tüm parçalarının soğuk olduğundan emin olun.
- Bakım yapmadan önce tehlikeli maddeleri temizlemek için ürünü temizleyin.
- Bakım gerçekleştirilmeden önce buji kapağını çıkarın.
- Motordan çıkan egzoz dumanları sıcaktır ve kıvılcımlı olabilir. Ürünü kapalı alanlarda veya yanıcı maddelerin yakınında çalıştırmayın.
- Ürünü değiştirmeyin. Üretici tarafından onaylanmayan değiştirilmiş parçaların kullanılması ciddi yaralanmaya veya ölüme neden olabilir.
- Her zaman orijinal aksesuar ve yedek parçaları kullanın. Üretici tarafından onaylanmayan aksesuarlar ve yedek parçalar ciddi yaralanmaya veya ölüme neden olabilir.
- Hasarlı, aşınmış veya bozuk parçaları değiştirin.
- Bakım işlemini yalnızca kullanıcı kılavuzunda belirtilen şekilde gerçekleştirin. Tüm diğer servis işlemlerini yetkili bir servis merkezine yaptırın.
- Bakımdan sonra motoru çalıştırmadan önce tüm aletleri üründen çıkarın. Dönen parçalara bağlı gevşek aletler veya aletler fırlayabilir ve yaralanmaya neden olabilir.
- Bakımdan sonra, üründeki titreşim seviyesini kontrol edin. Uygun seviyede değilse yetkili bir servis merkezine görüşün.
- Yetkili bir servis merkezinin ürüne düzenli olarak servis işlemi uygulamasını sağlayın.

## Çalışma

### Ürünü çalıştırmadan önce yapılması gerekenler

- Kullanım kılavuzunu dikkatle okuyun ve talimatları anladığınızdan emin olun.

- Motor üreticisi tarafından sağlanan motor kılavuzunu okuyun.
- Günlük bakım yapın. Bkz. *Bakım takvimi sayfa: 14.*

## Su tankı

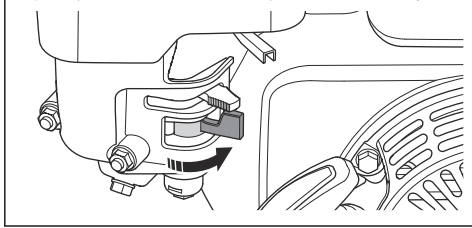
LF 75, LF 80, LF 100 için asfaltın sıkıştırılması amacıyla isteğe bağlı bir su tankı vardır.



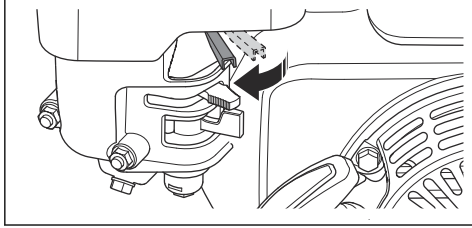
**DİKKAT:** Su tankına sudan başka sıvı eklemeyin. Diğer sıvılar ürüne hasar verebilir ve çevreye zararlı olabilir.

## Ürünü çalıştırma (Honda)

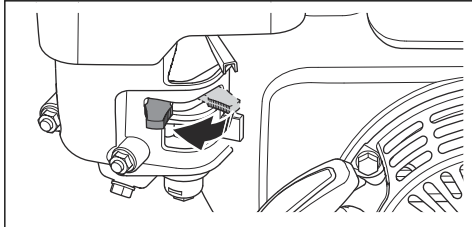
1. Yakıt valfini açın.



2. Gaz kontrolünü  $\frac{1}{2}$  gaz olarak ayarlayın.

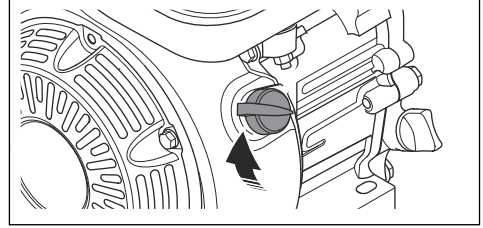


3. Jikle kontrolünü doğru konuma getirin.

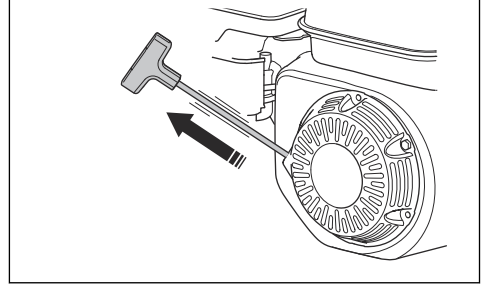


- a) Motor soğuksa jikleleyi kapatın.
- b) Motor sıcaksa veya ortam sıcaklığı yüksekse jikleleyi açın.

4. AÇMA/KAPAMA anahtarını "AÇIK" konuma getirin.



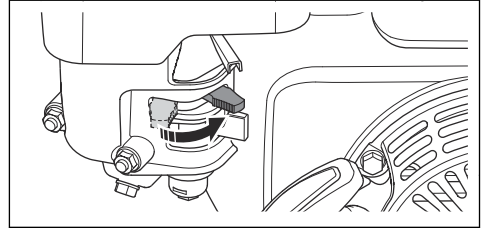
5. Direnç hissedene kadar çalıştırma ipi tutma yerini yavaşça çekin.



6. Çalıştırma ipinin toplanması için çalıştırma ipi tutma yerini serbest bırakın.

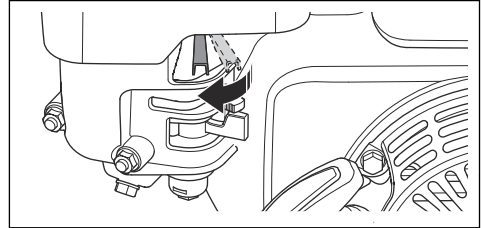
7. Motor çalışana kadar çalıştırma ipi kolunu çekin.

8. Jikle kontrolünü tamamen açılana kadar kademeli olarak açın.



9. Motoru 2-3 dakika rölanti devrinde çalıştırın.

10. Gaz kontrolünü tam gaz olarak ayarlayın.



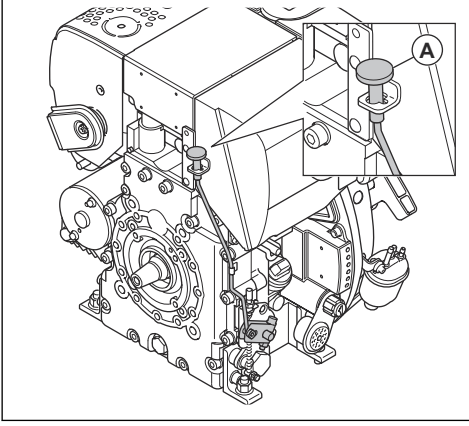
## Ürünü durdurma

1. Gaz kontrolünü rölanti konumuna getirin.
2. AÇMA/KAPAMA anahtarını "KAPALI" konuma getirin. Motor durur.

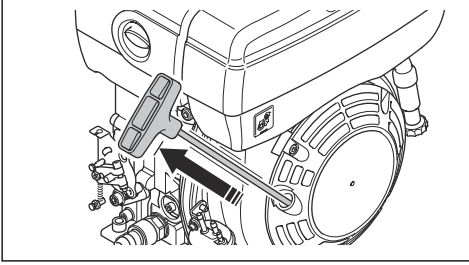
3. Yakıt valfini "KAPALI" konumuna getirin.

## Ürünü çalıştırma (Hatz)

1. Gaz kontrolünü (A) yarım gaz olarak ayarlayın.

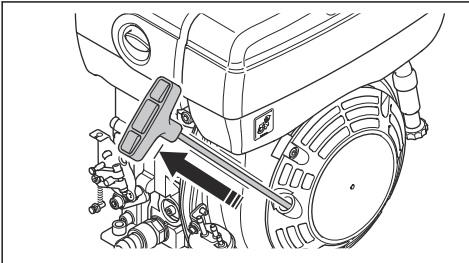


2. Direnç hissedene kadar çalıştırma ipi tutma yerini yavaşça çekin.



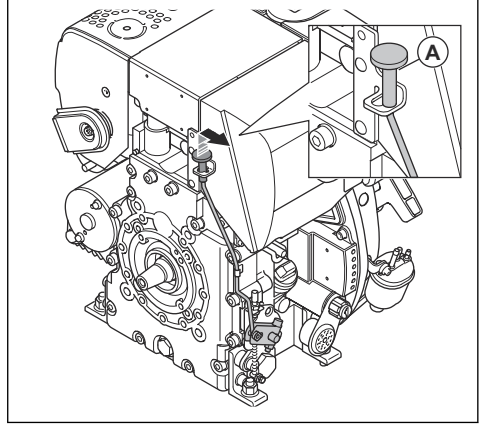
3. Çalıştırma ipinin toplanması için çalıştırma ipi tutma yerini serbest bırakın.

4. Çalıştırma ipi tutma yerini motor çalışana kadar iki elinizle çekin.



5. Motoru 2-3 dakika rölanti devrinde çalıştırın.

6. Gaz kontrolünü (A) tam gaz olarak ayarlayın.



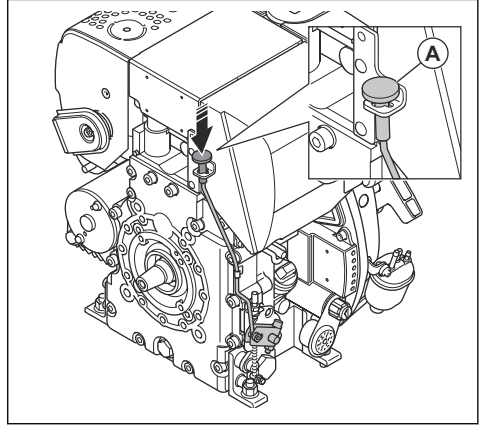
## Motor çalışmazsa yapılacaklar

Motor çalışmazsa ve beyaz duman çıkarsa aşağıdaki prosedürü uygulayın.

1. Gaz kontrolünü durdurma konumuna getirin.
2. Çalıştırma ipi tutma yerini 5 kez yavaşça çekin ve bırakın.
3. Çalıştırma prosedürünü tekrarlayın.

## Ürünü durdurma (Hatz)

- Gaz kontrolünü durdurma konumuna (A) getirin.



## Ürünü çalıştırma



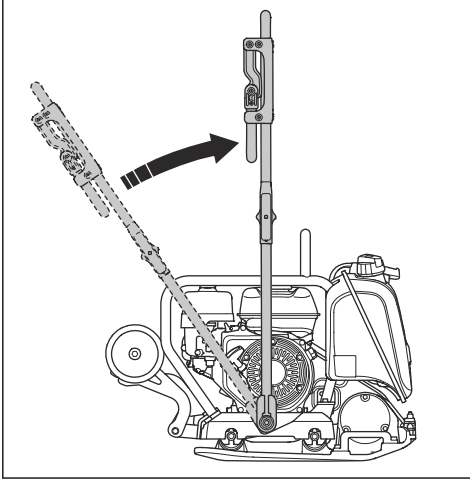
**DİKKAT:** Ürünü her zaman ileri doğru ve tam gazda çalıştırın. Düşük motor devri ve geriye doğru hareket, eksantrik elemanın doğru çalışmasını engeller ve ürün arızasına neden olabilir.

1. Gaz kontrolünün tam gaz olarak ayarlandığından emin olun.
2. Ürünü dikkatlice ileri doğru itin.



**DİKKAT:** Ürünü aşağıya doğru bastırmayın. Çok fazla basınç yetersiz sonuçlara neden olabilir.

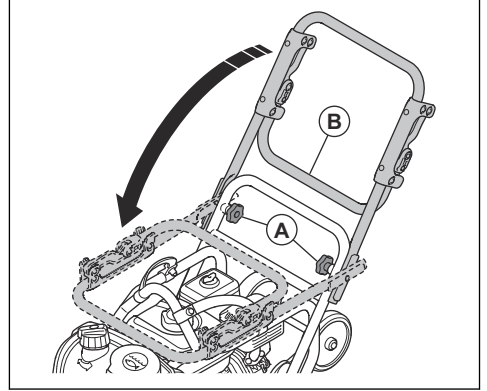
3. Yönü değiştirmek için ürünü ters çevirin.
  - a) Ürünü minimum dönüş yarıçapıyla döndürmek için tutma yerini 90 derecelik bir açıya kadar kaldırın. Bu işlevi küçük alanlarda ve düz olmayan zeminde kullanın.



2. Tutma yerini (B) kaldırın.
3. Tutma yeri topuzlarını (A) sıkın.

## Ürünü taşıma konumuna getirme

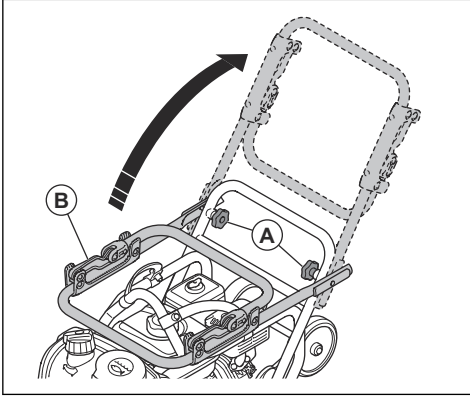
1. Tutma yeri topuzlarını (A) gevşetin.



2. Tutma yerini (B) indirin.
3. Tutma yeri topuzlarını (A) sıkın.

## Ürünü çalıştırma konumuna getirme

1. Tutma yeri topuzlarını (A) gevşetin.



## Bakım

### Giriş



**UYARI:** Ürün üzerinde bakım yapmadan önce güvenlik bölümünü okuyup anlayın.

X = Talimatlar, bu kullanım kılavuzunda verilmiştir.

O = Motor üreticisi tarafından sağlanan motor kılavuzundaki talimatlara bakın.

### Bakım takvimi

\* = Operatör tarafından uygulanan genel bakım.  
Talimatlar, bu kullanım kılavuzunda verilmemiştir.

Genel ürün bakımı	Kullanmadan önce, her 10 saatte bir	Haftada bir, 100 saatte bir
Yakıt veya yağ sızıntısı olmadığından emin olun.	*	
Ürünü temizleme.	X	
Somun ve vidaların sıkı olduğundan emin olun.	*	
Gaz kontrolünde ve jikle kontrolünde hasar olup olmadığını kontrol edin.	*	
Gaz kontrolünün ve jikle kontrolünün sorunsuz şekilde hareket edebildiğinden emin olun.	*	
Kontrolleri ve bağlantıları yağlayın.	*	
Titreşim azaltma üniterinde hasar olup olmadığını kontrol edin.		X
V kayışının gerginliğini kontrol edin ve hasar olup olmadığına bakın. Gerekirse V kayışını ayarlayın veya değiştirin.		X

Motor bakımı, Honda	Kullanmadan önce, her 10 saatte bir	İlk 20 saat-ten sonra	Haftada bir, 100 saatte bir	Yılda bir, 300 saatte bir
Yakıt ve motor yağı seviyesini kontrol edin.	X			
Motorun soğutma kanatlarını temizleyin.	O			
Hava filtresini kontrol edin. Gerekirse hava filtresini temizleyin.	X	X		
Hava filtresini temizleyin.			X	
Hava filtresini değiştirin.				X
Motor yağını değiştirin.		X	X	X
Motor devrini kontrol edin.		O	O	O
Bujiyi kontrol edin ve temizleyin. Gerekirse bujiyi değiştirin.			O	
Bujiyi değiştirin.				O

Motor bakımı, Honda	Kullanmadan önce, her 10 saatte bir	İlk 20 saat-ten sonra	Haftada bir, 100 saatte bir	Yılda bir, 300 saatte bir
Karbüratörün yakıt valfini temizleyin.			○	○
Susturucudaki kıvılcım önleyici siperliği temizleyin.			○	○
Hava girişi ve egzoz valfleri için sübap kafası boşluğunu ayarlayın.				○
Yakıtı boşaltın ve yakıt tankı ile yakıt filtresini temizleyin.			○	○
Karbüratörü temizleyin ve ayarlayın.				○
Yakıt filtresini değiştirin.				○

Motor bakımı, Hatz	Kullanmadan önce, her 10 saatte bir	İlk 20 saat-ten sonra	250 saatte bir	Yılda bir, 500 saatte bir
Yakıt ve motor yağı seviyesini kontrol edin.	X			
Motorun soğutma kanatlarını temizleyin.	○		○	○
Hava filtresini temizleyin.	X	X		
Hava filtresini değiştirin.			X	X
Motor yağını değiştirin.		X	X	X
Motor devrini kontrol edin.		○	○	○
Susturucudaki kıvılcım önleyici siperliği temizleyin.			○	○
Hava girişi ve egzoz valfleri için sübap kafası boşluğunu ayarlayın.		○	○	○
Yağ filtresini temizleyin.				○
Yakıt enjeksiyon pompasını kontrol edin.			○	○
Yakıt enjeksiyon ucunu kontrol edin.			○	○
Yakıt sistemindeki suyu boşaltın.				○
Yakıt filtresini değiştirin.				○

## Ürünün temizlenmesi

- Ürünü temizlemek için bir hortumdan veya yüksek basınçlı bir yıkama makinesinden akan suyu kullanın.



**DİKKAT:** Suyu doğrudan yakıt deposu kapağına, elektrikli bileşenlere veya motora doğrultmayın.

- Tutma yerinden gres ve yağı temizleyin.

## Genel denetim yapma

- Ürünün üzerindeki tüm somun ve vidaların doğru şekilde sıkıldığından emin olun.

## Motor yağı seviyesini kontrol etme

1. Yağ tankı kapağını ve yağ ölçme çubuğunu çıkarın.
2. Yağ ölçme çubuğundaki yağı temizleyin.
3. Yağ çubuğunu yağ tankına tamamen geri koyun.
4. Yağ ölçme çubuğunu çıkarın.
5. Yağ ölçme çubuğundaki yağ seviyesini kontrol edin.

- Yağ seviyesi düşükse motor yağı doldurun ve yağ seviyesini tekrar kontrol edin. Doğru yağ tipi için *Teknik veriler sayfada: 20* ya da motor kılavuzuna bakın.

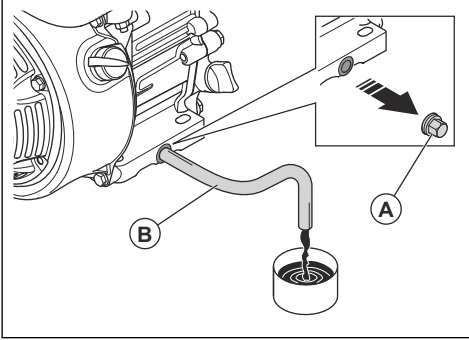
## (Honda) modelinde motor yağının değiştirilmesi

Motorun soğuk olması durumunda motor yağını boşaltmadan önce motoru 1-2 dakika boyunca çalıştırın. Bu şekilde motor yağı ısınarak boşaltılması kolaylaştırılır.



**UYARI:** Motor yağı, motor durduktan hemen sonra çok sıcaktır. Motor yağını boşaltmadan önce motorun soğumasını bekleyin. Cildinize motor yağı dökülürse sabun ve suyla temizleyin.

- Motor yağı için boşaltma tapasının altına bir kap yerleştirin.
- Yağ boşaltma tapasını (A) çıkarın ve bir hortum (B) bağlayın.



- Ürünü eğin ve yağın kaba akmasını sağlayın.
- Hortumu çıkarın.
- Yağ boşaltma tapasını takıp sıkın.
- Yeni motor yağını doldurun. Doğru yağ tipi için *Teknik veriler sayfada: 20* ya da motor kılavuzuna bakın.
- Motor yağı seviyesini kontrol edin.

## (Hatz) modelinde motor yağının değiştirilmesi

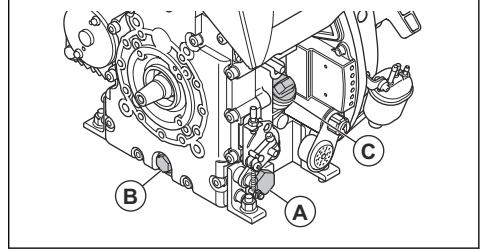
Motorun soğuk olması durumunda motor yağını boşaltmadan önce motoru 1-2 dakika boyunca çalıştırın. Bu şekilde motor yağı ısınarak boşaltılması kolaylaştırılır.



**UYARI:** Motor yağı, motor durduktan hemen sonra çok sıcaktır. Motor yağını boşaltmadan önce motorun soğumasını

bekleyin. Cildinize motor yağı dökülürse sabun ve suyla temizleyin.

- Yağ boşaltma tapasının (A) veya (B) altına bir kap koyun.



- Yağ boşaltma tapasını (A) veya (B) çıkarın ve bir hortum bağlayın.
- Ürünü eğin ve yağın kaba akmasını sağlayın.
- Hortumu çıkarın.
- Yağ boşaltma tapasını takıp sıkın.
- Yağ ölçme çubuğunu (C) çıkarın ve yeni motor yağı ile doldurun. Doğru yağ tipi için motor kılavuzuna bakın.
- Motor yağı seviyesini kontrol edin.

## Hava filtresi



**UYARI:** Hava filtresini temizlerken veya değiştirirken onaylı solunum koruması kullanın. Kullanılmış hava filtrelerini doğru şekilde atın. Hava filtresindeki tozun solunması sağlığınıza için tehlikeli olabilir.



**DİKKAT:** Hasarlı hava filtresini mutlaka değiştirin; aksi takdirde motora toz girerek motorun hasar görmesine neden olabilir.

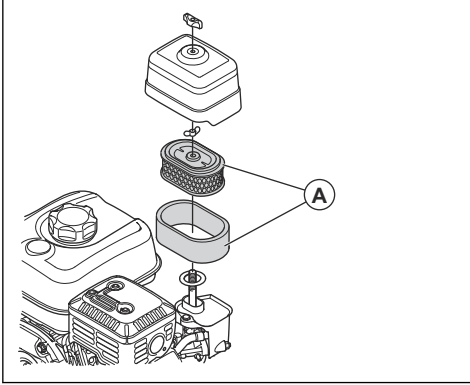
## Hava filtresini temizleme veya değiştirme (Honda)



**UYARI:** Hava filtresini basınçlı havayla temizlemeyin. Bu, hava filtresinin hasar görmesine neden olur ve tehlikeli tozların solunması riskini artırır.

- Hava filtresi kapağında bulunan düğmeyi çevirin ve hava filtresi kapağını çıkarın.

2. Kağıt filtre elemanını ve köpük filtre elemanını (A) çıkarın.



3. Hava filtresi muhafazasını bir fırçayla temizleyin.
4. Hava filtresi elemanlarında hasar olup olmadığını kontrol edin.
5. Kağıt filtre elemanını sert bir yüzeye vurun veya parçacıkları temizlemek için elektrikli süpürge kullanın.



**DİKKAT:** Elektrikli süpürge başlığının kağıt filtre elemanının yüzeyine temas etmesine izin vermeyin. Küçük bir mesafe bırakın. Kağıt filtre elemanının hassas yüzeyi, nesnelere dokunursa zarar görür.

6. Köpük filtre elemanını sabun ve su çözümüyle temizleyin.
7. Köpük filtre elemanını temiz suyla yıkayın.
8. Suyu gidermek ve köpük filtre elemanının tamamen kurumasını sağlamak için köpük filtre elemanını sıkıştırın.
9. Köpük filtre elemanını motor yağıyla yağlayın.
10. Fazla yağı temizlemek için köpük filtre elemanına doğru temiz bir bez itin.
11. Hava filtresini ters sırada takın.

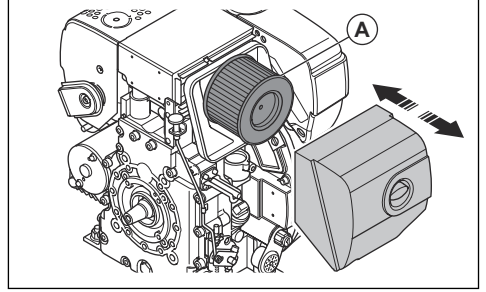
### Hava filtresini temizleme veya değiştirme (Hatz)



**UYARI:** Hava filtresini basınçlı havayla temizlemeyin. Bu, hava filtresinin hasar görmesine neden olur ve tehlikeli tozların solunması riskini artırır.

1. Hava filtresi kapağında bulunan düğmeyi çevirin ve hava filtresi kapağını çıkarın.

2. Hava filtresini (A) çıkarın.



3. Hava filtresi muhafazasını bir fırçayla temizleyin.
4. Hava filtresinde hasar olup olmadığını kontrol edin.
5. Hava filtresini sert bir yüzeye vurun veya parçacıkları temizlemek için elektrikli süpürge kullanın.



**DİKKAT:** Elektrikli süpürge başlığının kağıt filtre elemanının yüzeyine temas etmesine izin vermeyin. Küçük bir mesafe bırakın. Kağıt filtre elemanının hassas yüzeyi, nesnelere dokunursa zarar görür.

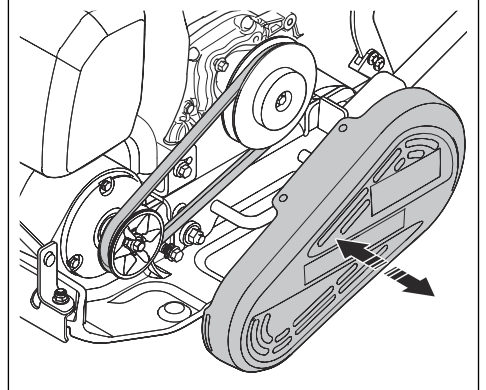
6. Hava filtresini ters sırada takın.

### V kayışını kontrol etme



**UYARI:** Ürünü V kayışı kapağı takılmadan çalıştırmayın.

1. Motoru durdurun.
2. V kayışı kapağını çıkarın.



3. V kayışında hasar ve aşınma olup olmadığını kontrol edin. Gerekirse V kayışını değiştirin.
4. V kayışının gerginliğini kontrol edin.
5. Gerginlik yeterli değilse aşağıdaki adımları uygulayın:

- Motoru alt plakaya sabitleyen 4 civatayı gevşetin.
- Motoru arkaya doğru hareket ettirin.
- V kayışı kasnaklarının hizalandığından emin olun ve 4 civatayı sıkın.

- V kayışı kapağını takın.

## Taşıma, depolama ve bertaraf

### Taşıma



**UYARI:** Taşıma sırasında dikkatli olun. Ürün ağırdır ve nakliye sırasında düşerse veya hareket ederse yaralanma ya da hasara neden olabilir.

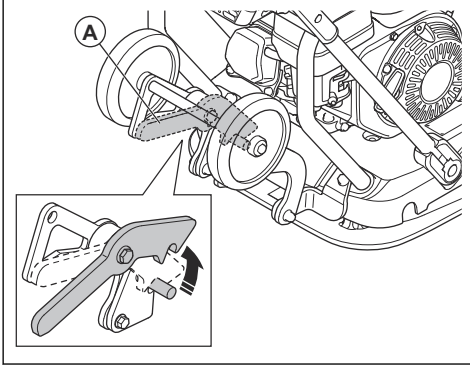
Taşıma tekerlekleri, ürünü daha kısa mesafelerde iterek taşıyabilmenizi sağlar. Daha uzun mesafeler için ürünü kaldırarak taşıyın veya bir araca yerleştirin.



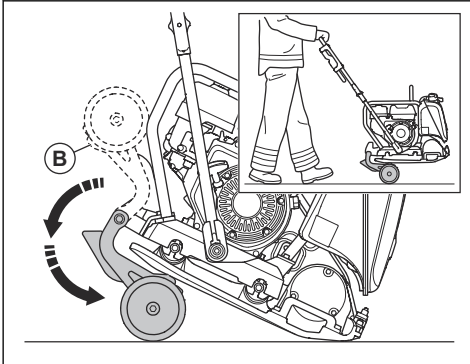
**DİKKAT:** Ürünü bir araca bağlayarak çekmeyin.

### Taşıma tekerleklerini (isteğe bağlı) devreye alma

- Kancayı (A) ayırın.



- Tekerlekleri (B) alt plakanın altına katlayın.



### Ürünü kaldırma

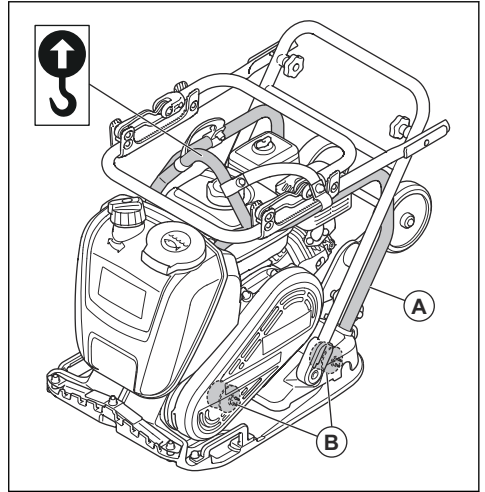


**UYARI:** Kaldırma ekipmanının ürünü güvenli bir şekilde kaldırmak için doğru özelliklere sahip olduğundan emin olun. Ürün üzerindeki nominal değerler plakasında ürün ağırlığı gösterilir.



**UYARI:** Kaldırılmış bir ürünün altında ya da yakınında yürümeyin veya durmayın.

- Ürünü taşıma konumuna getirin. Bkz. *Ürünü taşıma konumuna getirme sayfa: 13.*
- Ürünü kaldırın.
  - Kaldırma ekipmanı kullanıyorsanız kaldırma ekipmanını güvenlik çerçevesinin kaldırma noktasına takın. Ürün üzerindeki bir etiket doğru konumu belirtir.



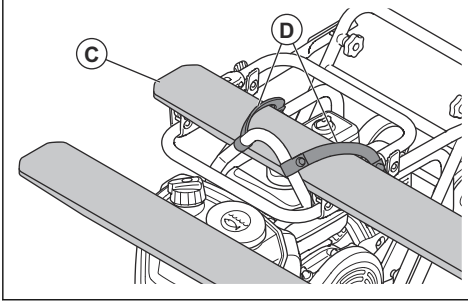
**UYARI:** Kaldırma halkasına zarar verebilecek sert kenarlı metal kancalar, zincirler veya diğer kaldırma ekipmanlarını kullanmayın.



**UYARI:** Hasarlı ürünü kaldırmayın. Güvenlik çerçevesinin (A) ve titreşim azaltma ünitelerinin

(B) doğru takıldığından ve hasarlı olmadığından emin olun.

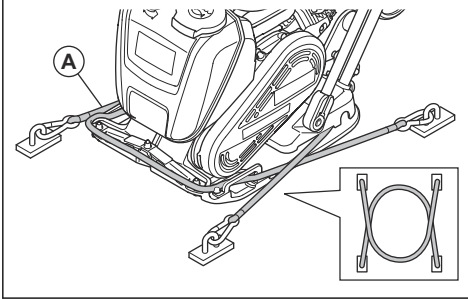
- b) Forklift kullanıyorsanız forklift bıçağını (C) 2 kayışın (D) altına yerleştirin.



**Not:** Kayışlar, LF 130 modelinde standart ekipman olup LF 75, LF 80, LF 100 modellerinde isteğe bağlıdır

## Ürünü bağlama kayışlarıyla bir taşıma aracına sabitleme

1. Tutma yerini nakliye konumuna getirin. Bkz. *Ürünü taşıma konumuna getirme sayfa: 13.*
2. Alt plakanın etrafına 2 kayış (A) yerleştirin.



- a) Alt plakanın ön tarafına 1 kayış yerleştirin ve kayışı araca bağlayın.
- b) Alt plakanın arkasına 1 kayış yerleştirin ve kayışı araca bağlayın.

## Saklama

- Ürünü uzun bir süre için saklama yerine koymadan önce yakıt tankından tüm yakıtı boşaltın. Yakıtı uygun bir çöp atma merkezinde bertaraf edin.
- Ürünü depolamadan önce temizleyin. Kauçuk parçalardaki yağı ve tozu temizleyin.
- Depolamadan önce hava filtresini temizleyin.
- Çalıştırma ipi tutma yerini küçük bir direnç elde edene kadar dikkatlice çekin. Bu işlem, valfleri kapatır ve nemin motor silindrine girmemesini sağlar.
- Ürünün üzerine koruyucu bir kapak yerleştirin.

- Ürünü kuru ve donmayan bir yerde tutun.
- Çocukların veya yetkili olmayan kişilerin erişmesini önlemek için ürünü kilitli bir alanda tutun.

## Bertaraf

- Yerel geri dönüşüm gerekliliklerine ve geçerli düzenlemelere uyun.
- Motor yağı veya yakıt gibi kimyasalları servis merkezinde veya uygun bir atık noktasında bertaraf edin.
- Ürün artık kullanılmıyorsa ürünü Husqvarna bayisine gönderin veya geri dönüşüm noktasında bertaraf edin.

## Teknik veriler

### Teknik veriler, LF 75

LF 75	420 mm (16,5 inç) genişlik	500 mm (19,6 inç) genişlik
Net ağırlık, kg / lb	L: 80,1 / 176,6 LAT: 86,6 / 190,9	L: 83,5 / 184,1 LAT: 90,3 / 199
Çalışma ağırlığı (EN500, yağ, ½ yakıt dahil), kg / lb	L: 81,5 / 179,7 LAT: 94,5 / 208,3	L: 84,9 / 187,2 LAT: 96,8 / 213,4
Motor markası, tipi	Honda, GX160	Honda, GX160
Motor gücü, dev/dak'da kW / hp <sup>1</sup>	3600'de 3,6 / 4,8	3600'de 3,6 / 4,8
Titreşim frekansı, Hz / dev/dak	95 / 5700	95 / 5700
Genlik, mm / inç	1,0 / 0,39	0,93 / 0,04
Merkezkaç kuvveti, kN / lbf	14,6 / 3282	14,6 / 3282
Çalışma hızı, m/dak veya ft/dak	27 veya 88,6	23 veya 75,45
Maks. eğim, derece / %	20 / 36	20 / 36
Yakıt deposu kapasitesi, l / qt	3,6/3,8	3,6/3,8
Motor yağı kapasitesi *, l / qt	0,6 / 0,63	0,6 / 0,63
Yakıt tüketimi, l/sa veya qt/sa	1,21 veya 1,28	1,21 veya 1,28
Asfalt için su deposu, l / gal	13/3,4	13/3,4
Yakıt *	Kurşunsuz benzin, maks. %10 etanol	Kurşunsuz benzin, maks. %10 etanol
Motor yağı *	SAE 10W-30, API Sınıfı SJ	SAE 10W-30, API Sınıfı SJ

\* = Bu motorla ilgili daha fazla bilgi almak istiyorsanız veya sorularınız varsa motor üreticisinin web sitesine veya motor kılavuzuna bakın.

Gürültü ve titreşim emisyonları, LF 75	420 mm / 16,5 inç genişlik	500 mm / 19,6 inç genişlik
Ses gücü düzeyi, ölçülmüş dB (A)	103	103
Ses gücü düzeyi, garantili L <sub>WA</sub> dB (A) <sup>2</sup>	105	105

<sup>1</sup> Motor üreticisi tarafından belirtildiği şekilde. Motor için gösterilen güç derecesi SAE J1349/ISO1585 standardına göre ölçülen motor modeli için tipik bir üretim motorunun (belirlenmiş dev/dak'da) ortalama net güç çıkışıdır. Seri üretim motorları bu değerden farklı olabilir. Ürünün son haline takılan motorun gerçek güç çıkışı çalışma hızına, çevre koşullarına ve diğer değerlere bağlıdır.

<sup>2</sup> 2000/14/AT sayılı AT direktifi uyarınca EN ISO 3744'e göre ses gücü (L<sub>WA</sub>) olarak çevrede ölçülen gürültü emisyonu. Garanti edilen ve ölçülen ses gücü arasındaki fark, garantili ses gücünün 2000/14/AT Sayılı Direktif doğrultusunda ölçüm sonucundaki dağılımı ve aynı modelden farklı makineler arasındaki değişimleri de içermezdir.

<b>Gürültü ve titreşim emisyonları, LF 75</b>	<b>420 mm / 16,5 inç genişlik</b>	<b>500 mm / 19,6 inç genişlik</b>
Operatörün kulağındaki ses basıncı düzeyi, L <sub>p</sub> , dB (A) <sup>3</sup>	91	91
Titreşim düzeyi, a <sub>hvt</sub> , m/sn <sup>2</sup> , standart tutma yeri/düşük titreşimli tutma yeri <sup>4</sup>	6 / 1,2	6 / 1,2

<b>Seçenekler için ağırlıklar, LF 75</b>	<b>420 mm / 16,5 inç genişlik</b>	<b>500 mm / 19,6 inç genişlik</b>
Koruyucu gövde, kg / lb	3,9 / 8,6	3,9 / 8,6
Koruyucu gövdeli yağmurlama sistemi, net ağırlık, kg / lb	5,9 / 13	5,9 / 13
Koruyucu gövdeli yağmurlama sistemi, çalışma ağırlığı EN500, kg / lb	12,4 / 27,3	12,4 / 27,3
Koruyucu çerçevesel ön kapak, kg / lb	4,8 / 10,6	4,8 / 10,6
Taşıma tekerleği, kg / lb	5,4 / 11,9	5,4 / 11,9
Blok döşeme kiti, kg / lb	3,6 / 7,9	4,2 / 9,6
Kaldırma tutma yeri, kg / lb	0,6 / 1,3	0,6 / 1,3
Koruyucu çerçevesel çatal için kaldırma takımı, kg / lb	4,2 / 9,3	4,2 / 9,3
Düşük titreşimli tutma yeri, kg / lb	1,2 / 2,6	1,2 / 2,6

## Teknik veriler, LF 80

<b>LF 80</b>	
Net ağırlık, kg / lb	L: 82,4 / 181,7 LAT: 88,9 / 196
Çalışma ağırlığı (EN500, yağ, ½ yakıt dahil), kg / lb	L: 83,8 / 183,6 LAT: 95,4 / 210,3
Motor markası, tipi	Honda, GX160
Motor gücü, dev/dak'da kW / hp <sup>5</sup>	3600'de 3,6 / 4,8
Titreşim frekansı, Hz / dev/dak	95 / 5700
Genlik, mm / inç	1,27/0,05
Merkezkaç kuvveti, kN / lbf	19,4/4361

<sup>3</sup> EN ISO 11201, EN 500-4'e göre ses basıncı düzeyi L<sub>p</sub>. Ölçüm değişkenliği K<sub>PA</sub> 3,0 dB (A).

<sup>4</sup> EN 500-4'e göre titreşim değeri. Titreşim düzeyi için bildirilen verilerin tipik istatistik dağılımı (standart sapması) 1,5 m/sn<sup>2</sup> şeklindedir.

<sup>5</sup> Motor üreticisi tarafından belirtildiği şekilde. Motor için gösterilen güç derecesi SAE J1349/ISO1585 standardına göre ölçülen motor modeli için tipik bir üretim motorunun (belirlenmiş dev/dak'da) ortalama net güç çıkışıdır. Seri üretim motorları bu değerden farklı olabilir. Ürünün son haline takılan motorun gerçek güç çıkışı çalışma hızına, çevre koşullarına ve diğer değerlere bağlıdır.

<b>LF 80</b>	
Çalışma hızı, m/dak veya ft/dak	33 veya 108,2
Maks. eğim, derece / %	20 / 36
Yakıt deposu kapasitesi, l / qt	3,6/3,8
Motor yağı kapasitesi *, l / qt	0,6 / 0,63
Yakıt tüketimi, l/sa veya qt/sa	1,21 veya 1,28
Asfalt için su deposu, l / gal	13/3,4
Yakıt *	Kurşunsuz benzin, maks. %10 etanol
Motor yağı *	SAE 10W-30, API Sınıfı SJ

\* = Bu motorla ilgili daha fazla bilgi almak istiyorsanız veya sorularınız varsa motor üreticisinin web sitesine veya motor kılavuzuna bakın.

<b>Gürültü ve titreşim emisyonları, LF 80</b>	
Ses gücü düzeyi, ölçülmüş dB (A)	103
Ses gücü düzeyi, garantili $L_{WA}$ dB (A) <sup>6</sup>	105
Operatörün kulağındaki ses basıncı düzeyi, $L_p$ , dB (A) <sup>7</sup>	91
Titreşim düzeyi, $a_{hv}$ , $m/sn^2$ , standart tutma yeri/düşük titreşimli tutma yeri <sup>8</sup>	6,7 / 1,2

<b>Seçenekler için ağırlıklar, LF 80</b>	
Koruyucu gövde, kg / lb	3,9 / 8,6
Koruyucu çerçevesel yağmurlama sistemi, net ağırlık, kg / lb	5,9 / 13
Koruyucu gövdeli yağmurlama sistemi, çalışma ağırlığı EN500, kg / lb	12,4 / 27,3
Koruyucu çerçevesel ön kapak, kg / lb	4,8 / 10,6
Taşıma tekerleği, kg / lb	5,4 / 11,9
Blok döşeme kiti, kg / lb	3,6 / 7,9
Kaldırma tutma yeri, kg / lb	0,6 / 1,3
Koruyucu çerçevesel çatal için kaldırma takımı, kg / lb	4,2 / 9,3
Düşük titreşimli tutma yeri, kg / lb	1,2 / 2,6

<sup>6</sup> 2000/14/AT sayılı AT direktifi uyarınca EN ISO 3744'e göre ses gücü ( $L_{WA}$ ) olarak çevrede ölçülen gürültü emisyonu. Garanti edilen ve ölçülen ses gücü arasındaki fark, garantili ses gücünün 2000/14/AT Sayılı Direktif doğrultusunda ölçüm sonucundaki dağılımı ve aynı modelden farklı makineler arasındaki değişimleri de içerir.

<sup>7</sup> EN ISO 11201, EN 500-4'e göre ses basıncı düzeyi  $L_p$ . Ölçüm değişkenliği  $K_{PA}$  3,0 dB (A).

<sup>8</sup> EN 500-4'e göre titreşim değeri. Titreşim düzeyi için bildirilen verilerin tipik istatistik dağılımı (standart sapması)  $1,5 m/sn^2$  şeklindedir.

## Teknik veriler, LF 100

LF 100	Honda	Hatz
Net ağırlık, kg / lb	L: 95,2 / 209,9 LA: 96,3 / 212,3 LAT: 102 / 224,9	L: 104,8 / 231,0 LAT: 111 / 244,7
Çalışma ağırlığı (EN500, yağ, ½ yakıt dahil), kg / lb	L: 96,6 / 212,9 LA: 102,8 / 226,6 LAT: 94,5 / 208,3	L: 106,2 / 234,1 LAT: 117,5 / 259
Motor markası, tipi	Honda, GX160	Hatz, 1B20
Motor gücü, dev/dak'da kW / hp <sup>9</sup>	3600'de 3,6 / 4,8	3100 dev/dak'da 3,2/4,3
Titreşim frekansı, Hz / dev/dak	95 / 5700	95 / 5700
Genlik, mm / inç	0,91/0,04	0,91/0,04
Merkezkaç kuvveti, kN / lbf	16,7/3754	16,7/3754
Çalışma hızı, m/dak veya ft/dak	25 veya 82	25 veya 82
Maks. eğim, derece / %	20 / 36	25/47
Yakıt deposu kapasitesi, l / qt	3,6/3,8	3,6/3,8
Motor yağı kapasitesi *, l / qt	0,6 / 0,63	0,9 / 0,95
Yakıt tüketimi, l/sa veya qt/sa	1,21 veya 1,28	0,57 veya 0,6
Asfalt için su deposu, l / gal	13/3,4	13/3,4
Yakıt *	Kurşunsuz benzin, maks. %10 etanol	Yalnızca ultra düşük kükürtlü dizel yakıt
Motor yağı *	SAE 10W-30, API Sınıfı SJ	SAE 10W-30, ACEA - B3/E4

\* = Bu motorla ilgili daha fazla bilgi almak istiyorsanız veya sorularınız varsa motor üreticisinin web sitesine veya motor kılavuzuna bakın.

Gürültü ve titreşim emisyonları, LF 100	Honda	Hatz
Ses gücü düzeyi, ölçülmüş dB (A)	103	104
Ses gücü düzeyi, garantili L <sub>WA</sub> dB (A) <sup>10</sup>	105	105

<sup>9</sup> Motor üreticisi tarafından belirtildiği şekilde. Motor için gösterilen güç derecesi SAE J1349/ISO1585 standardına göre ölçülen motor modeli için tipik bir üretim motorunun (belirlenmiş dev/dak'da) ortalama net güç çıkışıdır. Seri üretim motorları bu değerden farklı olabilir. Ürünün son haline takılan motorun gerçek güç çıkışı çalışma hızına, çevre koşullarına ve diğer değerlere bağlıdır.

<sup>10</sup> 2000/14/AT sayılı AT direktifi uyarınca EN ISO 3744'e göre ses gücü (L<sub>WA</sub>) olarak çevrede ölçülen gürültü emisyonu. Garantilen ve ölçülen ses gücü arasındaki fark, garantili ses gücünün 2000/14/AT Sayılı Direktif doğrultusunda ölçüm sonucundaki dağılımı ve aynı modelden farklı makineler arasındaki değişimleri de içerir.

Gürültü ve titreşim emisyonları, LF 100	Honda	Hatz
Operatörün kulağındaki ses basıncı düzeyi, L <sub>p</sub> , dB (A) <sup>11</sup>	93	93
Titreşim düzeyi, a <sub>hv</sub> , m/sn <sup>2</sup> , standart tutma yeri/düşük titreşimli tutma yeri <sup>12</sup>	8 / 0,8	8 / 0,5

Seçenekler için ağırlıklar, LF 100	Honda	Hatz
Koruyucu gövde, kg / lb	3,9 / 8,6	4,7 / 10,4
Koruyucu çerçevesi yağmurlama sistemi, net ağırlık, kg / lb	5,9 / 13	6,7 / 14,8
Koruyucu gövdeli yağmurlama sistemi, çalışma ağırlığı EN500, kg / lb	12,4 / 27,3	13,2 / 29,1
Koruyucu çerçevesi ön kapak, kg / lb	4,8 / 10,6	5,9 / 13,0
Taşıma tekerleği, kg / lb	5,4 / 11,9	5,4 / 11,9
Blok döşeme kiti, kg / lb	4,2 / 9,6	4,2 / 9,6
Kaldırma tutma yeri, kg / lb	0,6 / 1,3	0,6 / 1,3
Koruyucu çerçevesi çatal için kaldırma takımı, kg / lb	4,2 / 9,3	5,0 / 11,0
Düşük titreşimli tutma yeri, kg / lb	1,2 / 2,6	1,2 / 2,6

## Teknik veriler, LF 130

LF 130	Honda	Hatz
Net ağırlık, kg / lb	133,9 / 295,2	141 / 310,6
Çalışma ağırlığı (EN500, yağ, ½ yakıt dahil), kg / lb	135,3 / 298,3	142,4 / 313,9
Motor markası, tipi	Honda, GX160	Hatz, 1B20
Motor gücü, dev/dak'da kW / hp <sup>13</sup>	3600'de 3,6 / 4,8	3100 dev/dak'da 3,2/4,3
Titreşim frekansı, Hz / dev/dak	95 / 5700	95 / 5700
Genlik, mm / inç	0,91 / 0,03	0,91 / 0,03
Merkezkaç kuvveti, kN / lbf	19,8 / 4451	19,8 / 4451
Çalışma hızı, m/dak veya ft/dak	26 veya 85	22 veya 72
Maks. eğim, derece / %	20 / 36	25/47
Yakıt deposu kapasitesi, l / qt	3,6/3,8	3,6/3,8

<sup>11</sup> EN ISO 11201, EN 500-4'e göre ses basıncı düzeyi L<sub>p</sub>. Ölçüm değişkenliği K<sub>PA</sub> 3,0 dB (A).

<sup>12</sup> EN 500-4'e göre titreşim değeri. Titreşim düzeyi için bildirilen verilerin tipik istatistik dağılımı (standart sapması) 1,5 m/sn<sup>2</sup> şeklindedir.

<sup>13</sup> Motor üreticisi tarafından belirtildiği şekilde. Motor için gösterilen güç derecesi SAE J1349/ISO1585 standardına göre ölçülen motor modeli için tipik bir üretim motorunun (belirlenmiş dev/dak'da) ortalama net güç çıkışıdır. Seri üretim motorları bu değerden farklı olabilir. Ürünün son haline takılan motorun gerçek güç çıkışı çalışma hızına, çevre koşullarına ve diğer değerlere bağlıdır.

LF 130	Honda	Hatz
Motor yağı kapasitesi *, l / qt	0,6 / 0,63	0,9 / 0,95
Yakıt tüketimi, l/sa veya qt/sa	1,21 veya 1,28	0,57 veya 0,6
Yakıt *	Kurşunsuz benzin, maks. %10 etanol	Yalnızca ultra düşük kükürtlü dizel yakıt
Motor yağı *	SAE 10W-30, API Sınıfı SJ	SAE 10W-30, ACEA - B3/E4
Gres, eksantrik elemanı	SKF LGAF 3E	SKF LGAF 3E

\* = Bu motorla ilgili daha fazla bilgi almak istiyorsanız veya sorularınız varsa motor üreticisinin web sitesine veya motor kılavuzuna bakın.

Gürültü ve titreşim emisyonları, LF 130	Honda	Hatz
Ses gücü düzeyi, ölçülmüş dB (A)	103	104
Ses gücü düzeyi, garantili $L_{WA}$ dB (A) <sup>14</sup>	105	105
Operatörün kulağındaki ses basıncı düzeyi, $L_p$ , dB (A) <sup>15</sup>	95	93
Titreşim düzeyi, $a_{hv}$ , $m/sn^2$ , standart tutma yeri/düşük titreşimli tutma yeri <sup>16</sup>	5,4 / 1,1	6,8 / 1,1

Seçenekler için ağırlıklar, LF 130	Honda	Hatz
Koruyucu gövde, kg / lb	3,9 / 8,6	4,7 / 10,4
Koruyucu çerçevesel ön kapak, kg / lb	4,8 / 10,6	5,9 / 13,0
Taşıma tekerleği, kg / lb	5,4 / 1,9	5,4 / 11,9
Blok döşeme kiti, kg / lb	4,2 / 9,6	4,2 / 9,6
Koruyucu çerçevesel çatal için kaldırma takımı, kg / lb	4,2 / 9,3	5,0 / 11,0
Düşük titreşimli tutma yeri, kg / lb	1,2 / 2,6	1,2 / 2,6

## Gürültü ve titreşim beyanı

Beyan edilen bu değerler, belirtilen direktif veya standartlar uyarınca laboratuvar tipi testleriyle elde edilmiştir ve aynı direktif ya da standartlara göre test edilen diğer ürünlerin beyan edilen değerleriyle karşılaştırma için uygundur. Beyan edilen bu değerler ön risk değerlendirmelerinde kullanılabilir ancak her

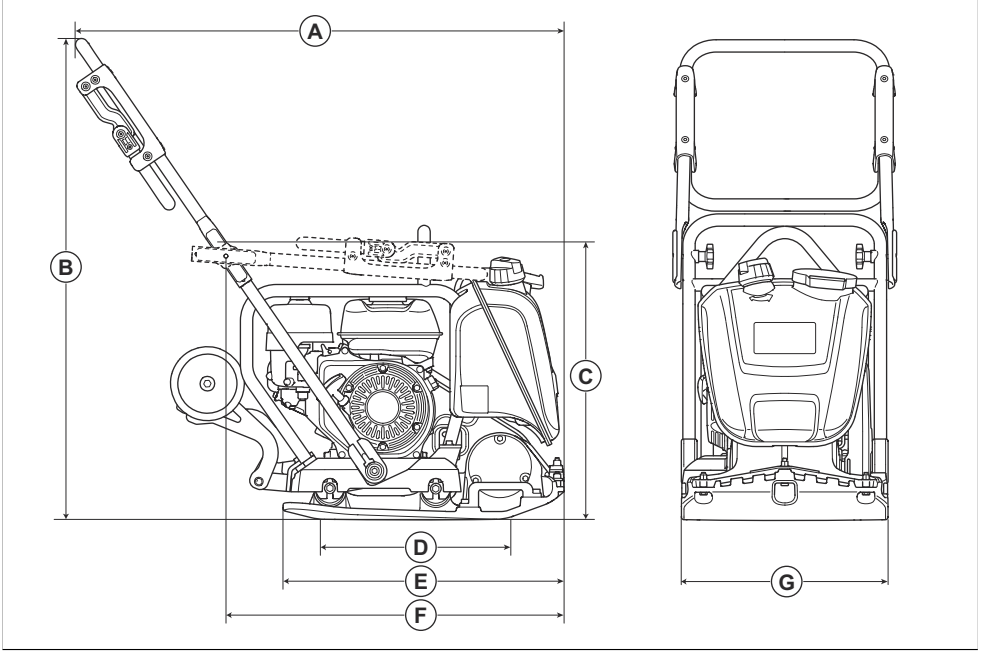
bir çalışma alanında ölçülen değerler daha yüksek olabilir. Gerçek maruz kalma değerleri ve belirli bir kullanıcının maruz kaldığı zarar görme riski benzersizdir ve kullanıcının çalışma şekline, ürünün hangi malzeme üzerinde kullanıldığına, ayrıca kullanıcının maruz kalma süresine, fiziksel durumuna ve ürünün durumuna bağlıdır.

<sup>14</sup> 2000/14/AT sayılı AT direktifi uyarınca EN ISO 3744'e göre ses gücü ( $L_{WA}$ ) olarak çevrede ölçülen gürültü emisyonu. Garanti edilen ve ölçülen ses gücü arasındaki fark, garantili ses gücünün 2000/14/AT Sayılı Direktif doğrultusunda ölçüm sonucundaki dağılımı ve aynı modelden farklı makineler arasındaki değişimleri de içermesidir.

<sup>15</sup> EN ISO 11201, EN 500-4'e göre ses basıncı düzeyi  $L_p$ . Ölçüm değişkenliği  $K_{PA}$  3,0 dB (A).

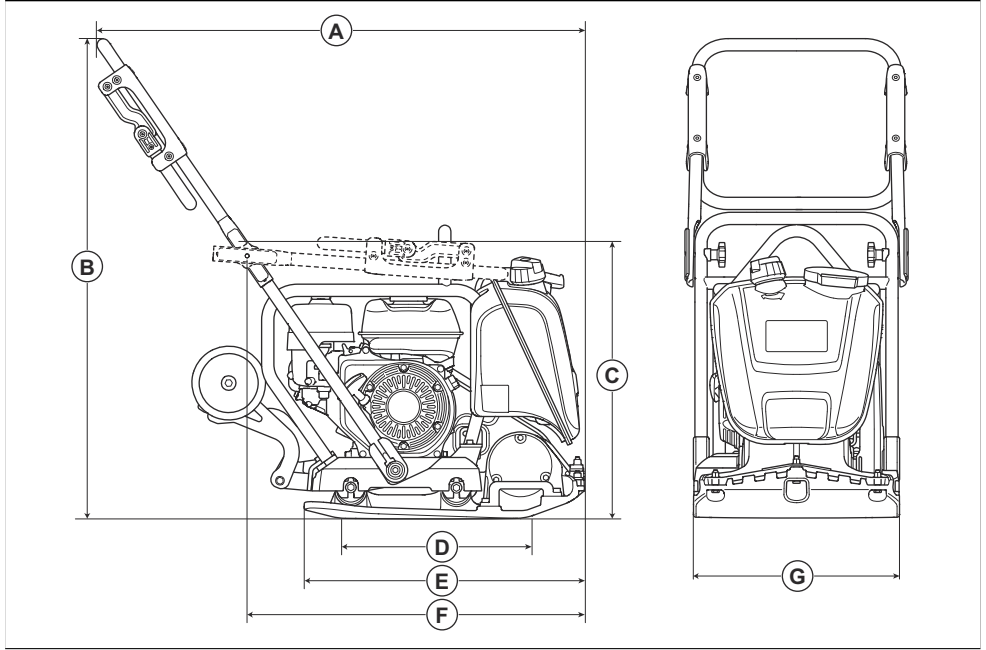
<sup>16</sup> EN 500-4'e göre titreşim değeri. Titreşim düzeyi için bildirilen verilerin tipik istatistik dağılımı (standart sapması)  $1,5 m/sn^2$  şeklindedir.

## Ürün boyutları LF 75



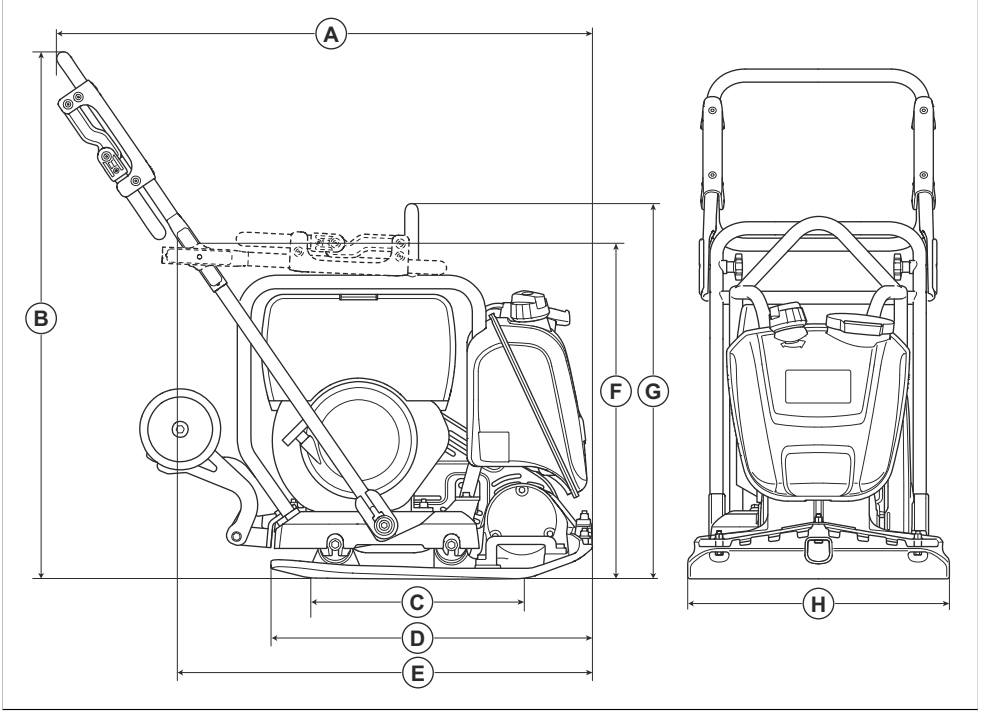
<b>A</b>	Tutma yeri dahil uzunluk, mm/inç	1037/40,7	<b>E</b>	Alt plaka uzunluğu, mm/inç	570/22,4
<b>B</b>	Tutma yeri yüksekliği, mm/inç	1114/43,8	<b>F</b>	Tutma yeri katlıyken uzunluk, mm/inç	690/27,1
<b>C</b>	Yükseklik, mm/inç	655/25,7	<b>G</b>	Genişlik, mm/inç	420/16,5 / 500/19,6
<b>D</b>	Alt plaka temas alanı, m <sup>2</sup> /ft kare	0,116/1,25 / 0,142/1,5			

## Ürün boyutları LF 80



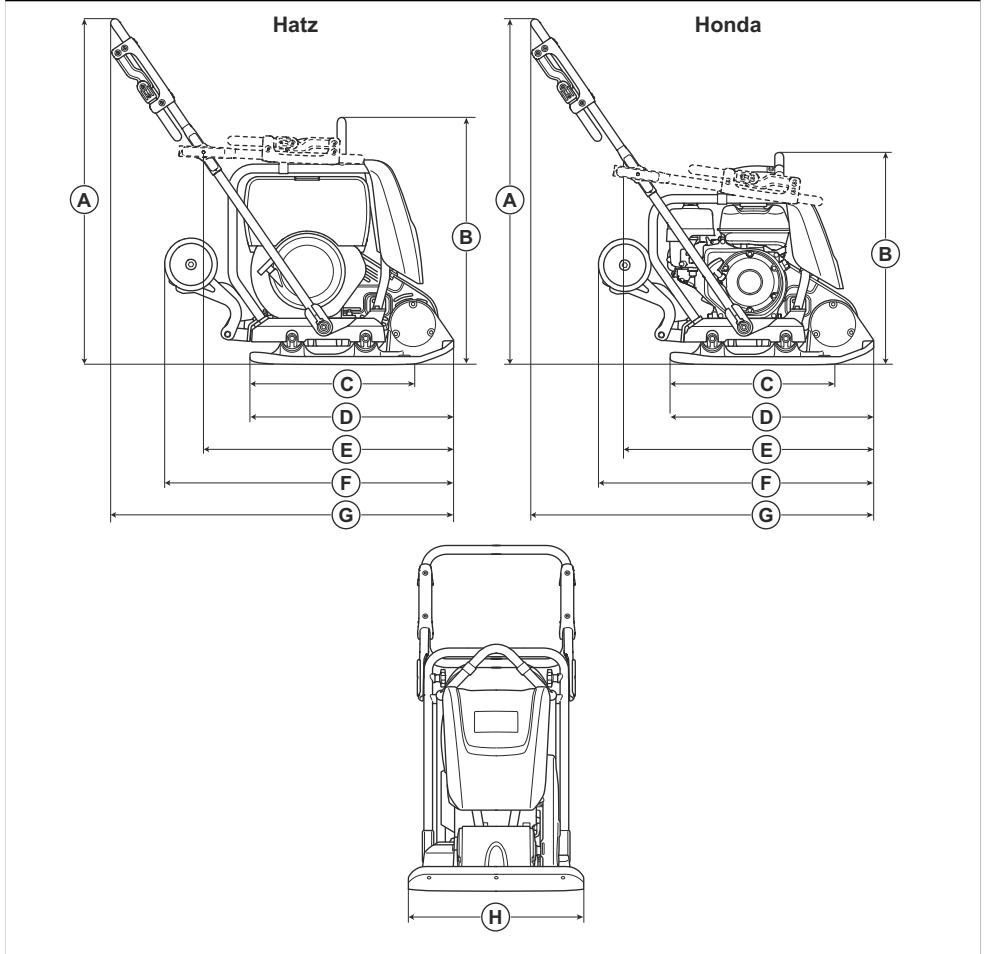
<b>A</b>	Tutma yeri dahil uzunluk, mm/inç	1037/40,7	<b>E</b>	Alt plaka uzunluğu, mm/inç	570/22,4
<b>B</b>	Tutma yeri yüksekliği, mm/inç	1114/43,8	<b>F</b>	Tutma yeri katlıyken uzunluk, mm/inç	680/26,7
<b>C</b>	Yükseklik, mm/inç	655/25,7	<b>G</b>	Genişlik, mm/inç	420/16,5
<b>D</b>	Alt plaka temas alanı, m <sup>2</sup> /ft kare	0,116/1,25			

## Ürün boyutları LF 100



<b>A</b>	Tutma yeri dahil uzunluk, mm/inç	1020/40,2	<b>E</b>	Tutma yeri katlıyken uzunluk, mm/inç	765/30,1
<b>B</b>	Tutma yeri yüksekliği, mm/inç	1005/39,6	<b>F</b>	Yükseklik, mm/inç	690/27,1
<b>C</b>	Alt plaka temas alanı, m <sup>2</sup> /ft kare	0,153/1,64	<b>G</b>	Güvenlik çerçevesi üzerinde bulunan kaldırma noktasındaki yükseklik, mm/inç	694/27,3
<b>D</b>	Alt plaka uzunluğu, mm/inç	595/23,3	<b>H</b>	Genişlik, mm/inç	500/19,6

## Ürün boyutları LF 130



Knm.		Hatz	Honda	Knm.		Hatz	Honda
A	Tutma yeri yüksekliği, mm/inç	1000/39,4	1000/39,4	E	Tutma yeri katlyken uzunluk, mm/inç	682/26,9	675/26,6
B	Yükseklik, mm/inç	701/27,6	664/28,1	F	Taşıma tekerlekleri dahil uzunluk, mm/inç	840/33,1	798/31,4
C	Alt plaka temas alanı, m <sup>2</sup> /ft kare	0,143/1,5	0,143/1,5	G	Tutma yeri dahil uzunluk, mm/inç	946/37,2	946/37,2
D	Alt plaka uzunluğu, mm/inç	600/23,6	600/23,6	H	Genişlik, mm/inç	500/19,6	500/19,6

# Uyumluluk Bildirimi

## AT Uyumluluk Bildirimi

Biz, **Husqvarna AB**, SE-561 82 Huskvarna, İsveç, Tel: +46-36-146500 olarak tek sorumlu vasfıyla ürüne ilişkin aşağıdaki beyanlarda bulunmaktayız:

<b>Açıklama</b>	<b>İleri Hareket Ettirilebilir Plakalı Kompaktör</b>
<b>Marka</b>	Husqvarna
<b>Tip/Model</b>	LF 75, LF 80, LF 100, LF 130
<b>Kimlik</b>	2019 yılı ve sonrası tarihli seri numaraları

aşağıdaki AB direktifleri ve düzenlemeleriyle tamamen uyumludur:

<b>Direktif/Düzenleme</b>	<b>Açıklama</b>
2014/30/AB	"elektromanyetik uyumlulukla ilgili"
2006/42/AT	"makinelere ilgili"
2000/14/AT	"açık alanda gürültüyle ilgili"

ve aşağıdaki uyumlaştırılmış standartlar ve/veya teknik özellikler uygulanmıştır;

EN 500-1+A1:2009

EN 500-4:2011

Onaylanmış kuruluş: 0404, SMP Svensk Maskinprovning AB, Box 4053, SE-904 03 Umeå, Sweden, 8 Mayıs 2000 tarihli ve 2000/14/AT sayılı "çevredeki gürültü emisyonlarıyla ilgili" KONSEY DİREKTİFİ Ek VI'ya göre uygunluk değerlendirmesine ilişkin raporlar yayımlamıştır.

Gürültü emisyonları ile ilgili bilgi için *Teknik veriler sayfa: 20* bölümüne bakın.

Partille, 2019-10-10



Martin Huber

AR-GE Müdürü, Beton Yüzeyler ve Zeminler

Husqvarna AB, Yapı Bölümü

Teknik dokümantasyon sorumlusu

Türk ithalat şirketi daha fazla bilgi için temas edilecek:  
Çullas Orman Bahçe ve Tarım Mak. San. Tic. A.Ş.  
Yalı Mah. Ziya Gökalp Cad. No:17  
Maltepe – 34844 İstanbul / Türkiye  
Telefon: +90 216 519 88 82  
Faks: +90 216 519 88 78  
info@cullas.com.tr







[www.husqvarnaconstruction.com](http://www.husqvarnaconstruction.com)

Orijinal talimatlar



1140382-76

Rev. B



2026-03-05