



 **Husqvarna**<sup>®</sup>



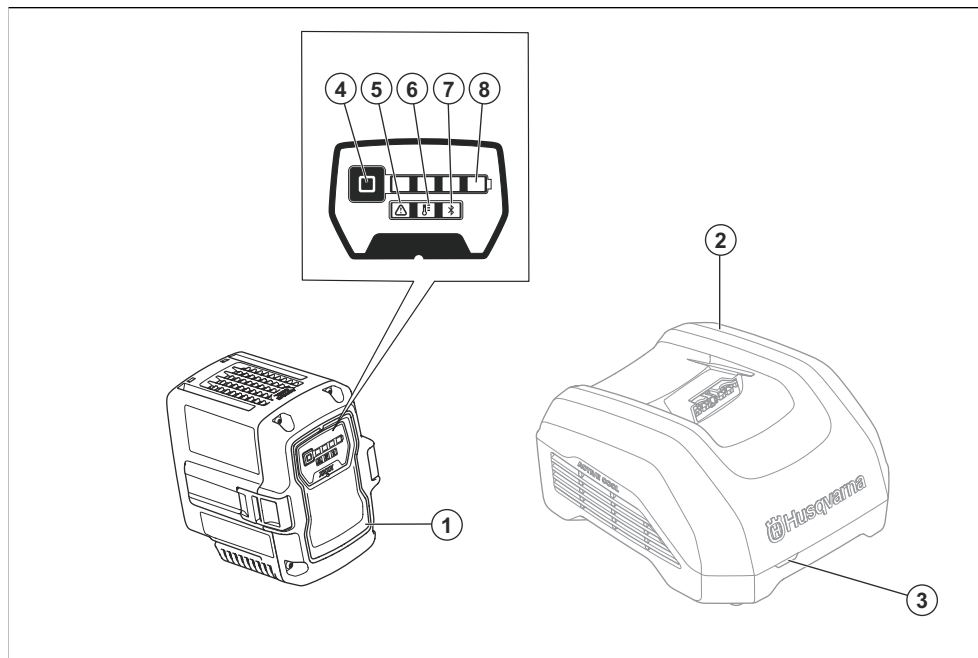
40-B140X, 40-B220X, 40-B330X, 40-B360X,  
40-B540X

EN Operator's manual  
ES-MX Manual del usuario  
FR-CA Manuel d'utilisation

2-8  
9-15  
16-22

# Introduction

## Product overview



1. Battery
2. Battery charger (accessory)
3. Charging and error indicator
4. State of charge button
5. Error indicator
6. Battery temperature indicator
7. Bluetooth® indicator (if applicable)
8. State of charge indicator

## Symbols on the product



Be careful and use the product correctly. This product can cause serious injury or death to the operator or others.



Carefully read the operator's manual for the battery, the approved charger, and the cordless product that uses this battery. You can find the manuals at [www.husqvarna.com/support](http://www.husqvarna.com/support). Search for the model name. Make sure you understand all instructions before you use the product.



Hazardous voltage.



OK to use in rain.



Protected against splashing water.



Do not submerge the battery in water.



If the product features *Bluetooth®* wireless technology. The *Bluetooth®* symbol will be marked on the product name label. Refer to *Bluetooth® wireless technology on page 4*.

**Note:** Other symbols/decals on the product refer to certification requirements for some commercial areas.

## Product description

Husqvarna 40-B140X, 40-B220X, 40-B330X, 40-B360X, 40-B540X is a portable, rechargeable Li-ion 36 V battery for Husqvarna battery-powered tools.

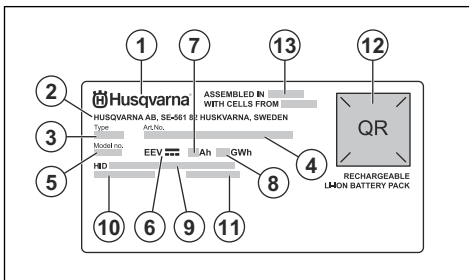
As part of our continuous product development process, Husqvarna reserves the right to modify the design and/or appearance of the products without prior notice.

## Intended use

These batteries are for Husqvarna battery-powered tools. Read the power tool manual to make sure the battery is approved for the power tool.

**Note:** National or local regulations can regulate the use. Comply with applicable regulations. These batteries are for use with approved battery chargers. Refer to *Approved battery chargers on page 7*.

## Type plate



1. Brand
2. Manufacturer address
3. Type
4. Article number
5. Model number
6. Voltage
7. Ampere-hours
8. Watt-hours
9. Husqvarna identity (HID)
10. Battery cell type
11. Serial number with manufacturing date
12. Scannable code
13. Country of assembly

## Safety

### Safety definitions

Warnings, cautions, and notes are used to point out particularly important parts of the manual.



**WARNING:** Used if there is a risk of injury or death for the operator or bystanders if the instructions in the manual are not obeyed.



**CAUTION:** Used if there is a risk of damage to the product, other materials or the adjacent area if the instructions in the manual are not obeyed.

**Note:** Used to give more information that is necessary in a given situation.

### Important safety instructions



**WARNING:** Read all safety warnings and all instructions. Failure to obey the warnings and instructions may result in electrical shock, fire and/or serious injury.

**Note:** Save all warnings and instructions.

- Only use Husqvarna approved battery chargers to charge Husqvarna original batteries. The batteries are software encrypted.
- Use Husqvarna approved batteries that are rechargeable as a power supply for the related Husqvarna products only. To prevent injury, do not use the battery as a power supply for other devices.
- Do not try to disassemble or repair the battery. All repairs is to be done by an approved dealer only.

- Keep the battery away from sunlight, heat or open flame. The battery can cause burns and/or chemical burns.
- Do not use a damaged battery or battery charger.
- Do not cause mechanical shock to the battery.
- Keep the battery away from children.
- Keep the battery clean and dry.
- Clean the battery terminals with a clean dry cloth if they become dirty.
- Do not keep the battery in the battery charger when it is fully charged.
- Remove the battery from the product when you do not use it and during transportation.
- Keep batteries in storage away from metal objects such as nails, screws or jewelry.

---

## Operation

---

### Operation

- Operate and store the battery only in the recommended temperature range. Refer to *Recommended temperature range on page 6*.
- Push the state of charge button to start the battery before use.
- The battery must be charged before you use it for the first time. Always use a Husqvarna approved battery charger. Refer to *Approved battery chargers on page 7*.
- Decrease the workload and/or speed when the battery temperature indicator is flashing.
- Push the state of charge button to get information of the state of charge of the battery.

### Husqvarna Connect

Husqvarna Connect is a free app for your mobile device. The Husqvarna Connect app gives extended functions for your Husqvarna product.

- Extended product information.
- Information about, and help with, product parts and servicing.

For more information about Husqvarna Connect, refer to [www.husqvarna.com](http://www.husqvarna.com).

**Note:** Husqvarna Connect app is not available for download in all markets. Speak to your servicing dealer for more information.

---

### To start to use Husqvarna Connect

1. Download the Husqvarna Connect app on your mobile device.
2. Register in the Husqvarna Connect app.
3. Follow the instruction steps in the Husqvarna Connect app to add the product.

**Note:** Husqvarna Connect app is not available for download in all markets. Speak to your servicing dealer for more information.

---

### Husqvarna Fleet Services™

Husqvarna Fleet Services™ is a cloud solution that gives the commercial fleet manager an overview of all products. Husqvarna Fleet Services™ is available as a web service and as an app. For more information about Husqvarna Fleet Services™, refer to [www.husqvarna.com](http://www.husqvarna.com).

**Note:** Husqvarna Fleet Services™ cloud solution is not available in all markets.

---

### To connect to the product with Husqvarna Fleet Services™

1. Download the Husqvarna Fleet Services™ app to your mobile device.
2. Log on to the Husqvarna Fleet Services™ app.
3. Follow the instructions about how to pair the product with Husqvarna Fleet Services™.

### Bluetooth® wireless technology

Products with built-in Bluetooth® wireless technology can connect to a mobile device.

The symbol for *Bluetooth®* wireless technology comes on when your mobile device is connected to the product.



**Note:** This device has been evaluated to comply with applicable Radio Frequency (RF) exposure requirements. The device can be used in portable exposure conditions without restriction.

---

### Update firmware over the air (for batteries with built-in Bluetooth®)

Batteries with Bluetooth® download and install new firmware automatically.

- The download starts when new firmware is available and the battery is connected to Husqvarna Connect or Husqvarna Fleet Services™.

- The Bluetooth® indicator shows when the battery is connected while the battery display is active.
- Firmware download takes 10-15 minutes. If the download stops or fails, the battery will try to download the firmware again.
- Firmware installation starts when the download is complete and the battery is not in use or charging.
- The state of charge indicators pulse during the firmware installation. Firmware installation takes 10-15 seconds.

## To charge the battery

Charge the battery before the first time of operation. A new battery is charged 30%. Push the state of charge button to get information of the state of charge of the battery. Operate and store the battery only in the recommended temperature range. Refer to *Recommended temperature range on page 6*.

1. Put the battery in the battery charger. When the charging indicator on the battery charger comes on, the battery is connected correctly to the battery charger.
2. The battery is fully charged when all the state of charge indicators on the battery are on.

3. Remove the battery from the battery charger.

## Battery charging status

A Husqvarna Li-ion battery can be charged or used at all charging levels.

State of charge indicators	Battery status (state of charge)
4 indicators are on	The battery is 76% – 100% charged.
3 indicators are on	The battery is 51% – 75% charged.
2 indicators are on	The battery is 26% – 50% charged.
1 indicator is on	The battery is 11% – 25% charged.
1 indicator flashes	The battery is 0% – 10% charged.

---

# Troubleshooting

---

## Troubleshooting

Symptoms	Cause	Action
One state of charge indicator flashes. For products with some firmware versions, the battery error indicator also flashes.	The battery is empty.	Charge the battery.
The battery error indicator flashes.	Heavy workload in combination with very low battery temperature.	Make the battery warm. For example, move it indoors or operate at low speed until the battery is warm.
	The battery does not operate. The operating range of the battery is at its limit.	Remove the battery from the product. Wait 5 minutes. Push the state of charge button.
The battery temperature indicator is ON.	The battery is too cold or too hot to use.	Keep the battery in an ambient temperature between -10°C (14°F) and 40°C (104°F). When the battery has the correct temperature, it can be used again.
The battery temperature indicator flashes.	The battery is near its temperature limits.	Decrease the speed and/or workload. Keep the battery in the preferred temperature between +10°C (50°F) and +30°C (86°F) for optimal performance.

Symptoms	Cause	Action
The battery temperature indicator is ON while the battery is in the charger.	Temperature deviation, the battery is too cold or too hot to charge.	Let the battery cool down or move it indoors to warm it up. When the battery has the correct temperature, it can be charged again. Make sure to use the charger where the ambient temperature is between 5°C (41°F) and 40°C (104°F). Keep the charger away from sunlight. If the problem continues, speak to your dealer.
The battery error indicator comes ON.	The battery has a critical error.	Speak to your Husqvarna servicing dealer.

## Transportation, storage and disposal

### Transport and storage

- The supplied Li-ion batteries obey the Dangerous Goods Legislation requirements.
- Obey the special requirement on package and labels for commercial transportation, also those from third parties and forwarding agents.
- Speak to a person with special training in dangerous material before you send the product. Obey all applicable national regulations.
- Use tape on the contacts when you put the battery in a package. Put the battery in the package tightly to prevent damage and accidents.
- Do not keep the battery in an area where static electricity can occur. Do not keep the battery in a metal box.
- Put the battery in a dry, frost free and clean space with correct temperature.

- Operate and store the battery only in the recommended temperature range. Refer to *Recommended temperature range on page 6*.
- Charge the battery 30% to 50% before you put it in storage for long periods.
- Clean the battery before you put it in storage.

### Disposal

Husqvarna products are not domestic waste and must only be discarded as given in this manual.

- Obey the local disposal requirements and applicable regulations.
- Recycle the product and package at an applicable disposal location.
- Speak to your local Husqvarna dealer for more information on how to recycle and discard the product.

## Technical data

### Registered trademarks

The *Bluetooth*<sup>®</sup> word mark and logos are registered trademarks owned by *Bluetooth SIG, inc.* and any use of such marks by Husqvarna is under license.

### Recommended temperature range



**CAUTION:** Heavy workload when the battery temperature is less than 0°C (32°F) can cause a temporary battery error.



**CAUTION:** Operate and store the battery only in the recommended

temperature range. If the temperature is not in this range, the battery will not operate correctly.



**CAUTION:** The battery does not charge if its temperature is not in the recommended temperature range.

Usage temperature	Charging temperature	Storage temperature
-10–40 °C / 14–104 °F	5–40 °C / 41–104 °F	5–25 °C / 41–77 °F

## Approved battery chargers

Table 1: Approved battery chargers for 40-B140X, 40-B220X, 40-B330X

Battery charger	QC330	QC500	40-C500X	40-C750X	40-C1000X4
Output voltage, V	36	36	36	36	36
Input voltage, V	100–240	100–240	100–240	100–240	100–240
Frequency, Hz	50–60	50–60	50–60	50–60	50–60
Power, W	330	500	500	750	1000 <sup>1</sup>

Table 2: Approved battery chargers for 40-B360X, 40-B540X

Battery charger	40-C500X	40-C750X
Output voltage, V	36	36
Input voltage, V	100–240	100–240
Frequency, Hz	50–60	50–60
Power, W	500	750

---

## Applicable to US/CA market

---

### Supplier's Declaration of Conformity

Responsible party: Husqvarna Professional Products, Inc, 9335 Harris Corners Parkway, Suite 400, Charlotte, NC 28269. Tel: +1 704 597 5000, [www.husqvarna.com/us/support/e-mail/](http://www.husqvarna.com/us/support/e-mail/).

### Bluetooth® information

The Bluetooth® module is located on the printed circuit board assembly inside the battery. It must only be accessed by an authorized service technician.

### Compliance requirements

**Note:** Changes or modifications made to this equipment not expressly approved by Husqvarna may void the FCC or ISED authorization to operate this equipment.

**Note:** This device complies with Part 15 of the FCC Rules and with Innovation, Science and

Economic Development Canada's licence-exempt RSS standard(s). Operation is subject to the following two conditions: this device may not cause harmful interference, and this device must accept any interference received, including interference that may cause undesired operation.

**Note:** This equipment has been tested and found to comply with the limits for a Class B digital device, pursuant to part 15 of the FCC Rules. These limits are designed to provide reasonable protection against harmful interference in a residential installation. This equipment generates, uses and can radiate radio frequency energy and, if not installed and used in accordance with the instructions, may cause harmful interference to radio communications. However, there is no guarantee that interference will not occur in a particular installation. If this equipment does cause harmful interference to radio or television reception, which can be determined by turning the equipment off and on, the user is encouraged to try to correct the interference by one or more of the following measures:

- Reorient or relocate the receiving antenna.

---

1

The maximum power when charging only one battery is 600 W.

- Increase the separation between the equipment and receiver.
  - Connect the equipment into an outlet on a circuit different from that to which the receiver is connected.
  - Consult the dealer or an experienced radio/TV technician for help.
- 



**WARNING:** Cancer and Reproductive Harm - [www.P65Warnings.ca.gov](http://www.P65Warnings.ca.gov).

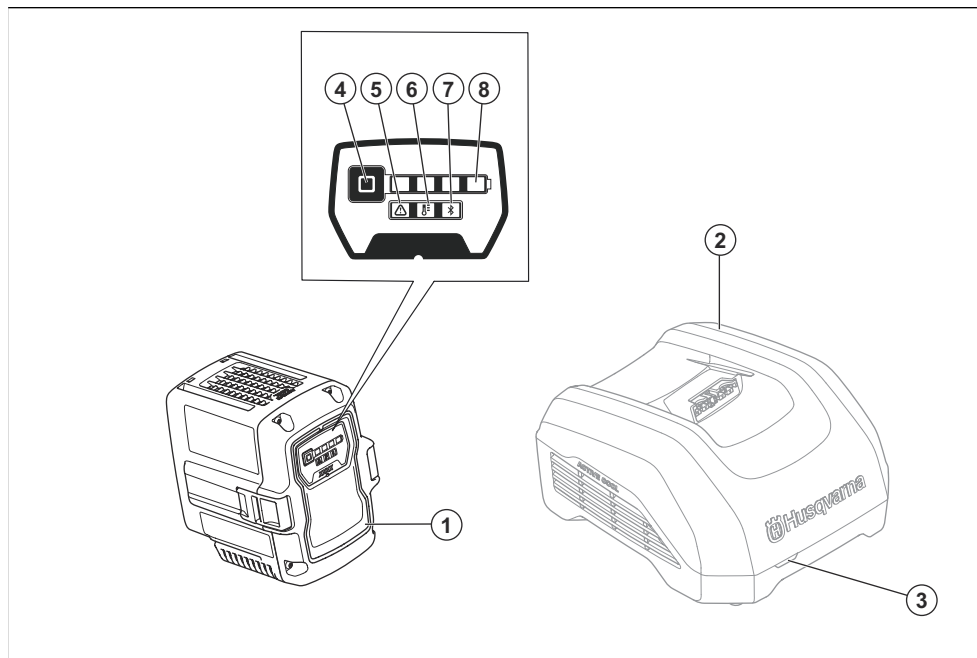
---

## Battery recycling

Recycle the Li-ion battery pack safely and easily. Husqvarna works with approved battery recycling organizations for end-of-life recycling of this battery pack. In the United States, the organization is The Battery Network. In Canada, the organization is Call2Recycle. Recycle the used battery pack at an approved battery collection location at no cost. Husqvarna pays the cost for this battery recycling service. For more information and to find a battery collection location near you, go to [batterynetwork.org](http://batterynetwork.org) in the United States or [call2recycle.ca](http://call2recycle.ca) in Canada.

# Introducción

## Descripción general del producto



1. Batería
2. Cargador de batería (accesorio)
3. Indicador de carga y error
4. Botón con estado de carga
5. Indicador de error
6. Indicador de temperatura de la batería
7. Bluetooth® indicador (si corresponde)
8. Indicador del estado de carga

## Símbolos en el producto



Tenga cuidado y utilice el producto correctamente. Este producto puede causar daños graves o fatales al operador o a otras personas.



Lea atentamente el manual del operador de la batería, el cargador aprobado y el producto inalámbrico que utiliza esta batería. Puede encontrar los manuales en [www.husqvarna.com/support](http://www.husqvarna.com/support). Busque el nombre del modelo. Asegúrese de comprender todas las instrucciones antes de usar el producto.



Tensión peligrosa.



Se puede usar bajo la lluvia.



Protegido contra salpicaduras de agua.



No sumerja la batería en el agua.



Si el producto cuenta con tecnología inalámbrica Bluetooth®. El símbolo Bluetooth® estará en la etiqueta del nombre del producto. Consulte

**Tenga en cuenta:** Otros símbolos o etiquetas del producto hacen referencia a requisitos de certificación de algunas zonas comerciales.

## Descripción del producto

Husqvarna 40-B140X, 40-B220X, 40-B330X, 40-B360X, 40-B540X es una batería de iones de litio recargable y portátil de 36 V para herramientas Husqvarna alimentadas por batería.

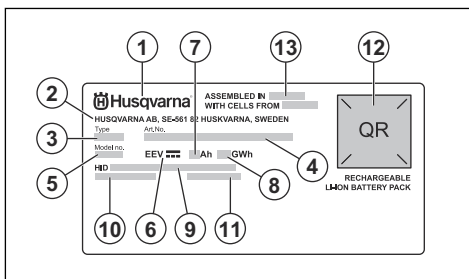
Como parte de nuestro proceso de desarrollo de productos continuo, Husqvarna se reserva el derecho de modificar el diseño o el aspecto de los productos sin previo aviso.

## Uso previsto

Estas baterías son para herramientas Husqvarna alimentadas por baterías. Lea el manual de la herramienta potente para asegurarse de que la batería esté aprobada para dicha herramienta.

**Tenga en cuenta:** El uso puede estar regulado por normas nacionales o locales. Cumpla con las regulaciones aplicables. Estas baterías se utilizan con

## Placa de identificación



1. Marca
2. Dirección del fabricante
3. Tipo
4. Número de artículo
5. Número de modelo
6. Tensión
7. Amperios-hora
8. Vatios-hora
9. Identidad de Husqvarna (HID)
10. Tipo de celda de batería
11. Número de serie con fecha de fabricación
12. Código escaneable
13. País de montaje

## Seguridad

### Definiciones de seguridad

Las advertencias, precauciones y notas se utilizan para señalar las partes particularmente importantes del manual.



**ADVERTENCIA:** Se utilizan para señalar el riesgo de lesiones graves o mortales para el operador o para aquellos que se encuentren cerca si no se siguen las instrucciones del manual.



**AVISO:** Se utilizan para señalar el riesgo de dañar la máquina, otros materiales o el área adyacente si no se siguen las instrucciones del manual.

**Tenga en cuenta:** Se utilizan para entregar más información necesaria en situaciones particulares.

### Instrucciones de seguridad importantes



**ADVERTENCIA:** Lea todas las advertencias de seguridad y todas las instrucciones. Si no respeta las advertencias ni sigue las instrucciones, se pueden producir sacudidas eléctricas, incendios o daños graves.

**Tenga en cuenta:** Guarde todas las advertencias y las instrucciones.

- Utilice solamente cargadores de baterías homologados Husqvarna para cargar baterías originales Husqvarna. Las baterías cuentan con un software cifrado.
- Solo utilice baterías recargables aprobadas por Husqvarna como fuente de alimentación para los productos Husqvarna relacionados. Para evitar daños, no utilice la batería como fuente de alimentación en otros dispositivos.

- No intente desmontar o reparar la batería. Solo un distribuidor autorizado debe realizar todas las reparaciones.
- Mantenga la batería alejada de la luz solar, del calor o de llamas. La batería puede causar quemaduras o quemaduras químicas.
- No utilice baterías o cargadores de baterías dañados.
- No provoque choques mecánicos a la batería.
- Mantenga las baterías alejadas de los niños.
- Mantenga las baterías limpias y secas.
- Si los terminales de la batería se ensucian, límpielos con un paño seco y limpio.
- Cuando la batería esté completamente cargada, retírela del cargador.
- Extraiga la batería del producto durante el transporte y cuando no lo utilice.
- Almacene las baterías en compartimientos alejados de objetos metálicos, como clavos, tornillos o joyas.

---

## Funcionamiento

---

### Funcionamiento

- Utilice y almacene la batería solo en el rango de temperatura recomendado. Consulte *Rango de temperatura recomendado en la página 13*.
- Presione el botón del estado de carga para arrancar la batería antes de utilizarla.
- La batería se debe cargar antes de utilizarla por primera vez. Siempre utilice cargadores de batería aprobados por Husqvarna. Consulte *Cargadores de batería aprobados en la página 14*.
- Disminuya la carga de trabajo o la velocidad cuando el indicador de temperatura de la batería esté parpadeando.
- Presione el botón del estado de carga para obtener información sobre el estado de carga de la batería.

todos los mercados. Póngase en contacto con su taller de servicio para obtener más información.

---

### Husqvarna Fleet Services™

Husqvarna Fleet Services™ es una solución basada en la nube que proporciona una descripción general de todos los productos al administrador de flotas comerciales. Husqvarna Fleet Services™ está disponible como un servicio web y como una aplicación. Para obtener más información acerca de Husqvarna Fleet Services™, consulte [www.husqvarna.com](http://www.husqvarna.com).

---

**Tenga en cuenta:** La solución de la nube Husqvarna Fleet Services™ no está disponible en todos los mercados.

---

### Husqvarna Connect

La aplicación Husqvarna Connect es gratuita para su dispositivo móvil. La aplicación Husqvarna Connect proporciona funciones extendidas para su producto Husqvarna.

- Información extendida del producto.
- Información y solución de problemas relacionadas con las piezas y el mantenimiento del producto.

Para obtener más información acerca de Husqvarna Connect, consulte [www.husqvarna.com](http://www.husqvarna.com).

---

**Tenga en cuenta:** La aplicación Husqvarna Connect no está disponible para su descarga en todos los mercados. Póngase en contacto con su taller de servicio para obtener más información.

---

### Para empezar a utilizar Husqvarna Connect

1. Descargue la aplicación Husqvarna Connect en su dispositivo móvil.
2. Regístrese en la aplicación Husqvarna Connect.
3. Siga las instrucciones en la aplicación Husqvarna Connect para agregar el producto.

**Tenga en cuenta:** La aplicación Husqvarna Connect no está disponible para su descarga en

---

### Conexión del producto con Husqvarna Fleet Services™

1. Descargue la aplicación Husqvarna Fleet Services™ en su dispositivo móvil.
2. Inicie sesión en la aplicación Husqvarna Fleet Services™.
3. Siga las instrucciones sobre cómo vincular el producto con Husqvarna Fleet Services™.

### Tecnología inalámbrica Bluetooth®

Los productos con tecnología inalámbrica Bluetooth® integrada se pueden conectar a un dispositivo móvil.

El símbolo de tecnología inalámbrica *Bluetooth®* se enciende cuando el dispositivo móvil está conectado al producto.



**Tenga en cuenta:** Este dispositivo ha sido evaluado para cumplir con los requisitos de exposición de radiofrecuencia (RF) aplicables. El dispositivo se puede utilizar en condiciones de exposición portátiles sin restricciones.

---

## Actualice el firmware de forma inalámbrica (para baterías con Bluetooth® incorporado)

Las baterías con Bluetooth® descargan y actualizan automáticamente el nuevo firmware.

- La descarga comienza cuando hay un nuevo firmware disponible y la batería está conectada a Husqvarna Connect o Husqvarna Fleet Services™.
- El indicador de Bluetooth® muestra cuando la batería está conectada mientras la visualización de la batería está activa.
- La descarga del firmware tarda 10-15 minutos. Si la descarga se detiene o falla, la batería intentará descargar el firmware nuevamente.
- La instalación del firmware se inicia cuando se completa la descarga y la batería no está en uso ni se está cargando.
- Los indicadores de estado de carga parpadean durante la instalación del firmware. La instalación del firmware tarda 10-15 segundos.

### Para cargar la batería

Cargue la batería antes de hacer funcionar el producto por primera vez. Una batería nueva está cargada en un 30 %. Presione el botón del estado de carga para obtener información sobre el estado de carga de la batería. Utilice y almacene la batería solo en el rango de temperatura recomendado. Consulte *Rango de temperatura recomendado en la página 13*.

1. Coloque la batería en el cargador. Cuando el indicador de carga del cargador de baterías se enciende, significa que la batería está conectada correctamente al cargador de baterías.
2. Cuando todos los indicadores de estado de carga de la batería están encendidos, significa que la batería está completamente cargada.
3. Quite la batería del cargador de la batería.

### Estado de carga de la batería

Una batería de Ion-Litio Husqvarna se puede cargar o utilizar en todos los niveles de carga.

Indicadores del estado de carga	Estado de la batería (estado de carga)
4 indicadores están encendidos	La batería está entre un 76 % y un 100 % cargada.
3 indicadores están encendidos	La batería está entre un 51 % y un 75 % cargada.
2 indicadores están encendidos	La batería está entre un 26 % y un 50 % cargada.
1 indicador está encendido	La batería está entre un 11 % y un 25 % cargada.
1 indicador parpadea	La batería está entre un 0 % y un 10 % cargada.

## Solución de problemas

### Solución de problemas

Síntomas	Causa	Acción
Un indicador de estado de carga parpadea. En el caso de los productos con algunas versiones de firmware, el indicador de error de la batería también parpadea.	La batería está vacía.	Cargue la batería.
El indicador de error de la batería parpadea.	Carga de trabajo pesada en combinación con una temperatura de batería muy baja.	Caliente un poco la batería. Por ejemplo, muévela a un lugar en interiores o haga funcionar el producto a baja velocidad hasta que la batería se caliente.
	La batería no funciona. El rango de funcionamiento de la batería está en su límite.	Quite la batería del producto. Espere 5 minutos. Presione el botón de estado de carga.
El indicador de temperatura de la batería está encendido.	La batería está demasiado fría o demasiado caliente para su uso.	Mantenga la batería a temperaturas ambiente de entre -10 °C (14 °F) y 40 °C (104 °F). Cuando la batería tenga la temperatura correcta, se puede volver a utilizar.

Síntomas	Causa	Acción
El indicador de temperatura de la batería parpadea.	La batería está cerca de sus límites de temperatura.	Disminuya la velocidad o la carga de trabajo. Mantenga la batería a la temperatura preferida de entre 10 °C (50 °F) y 30 °C (86 °F) para un rendimiento óptimo.
El indicador de temperatura de la batería está encendido mientras la batería está en el cargador.	Desviación de temperatura, la batería está demasiado fría o demasiado caliente para cargar.	Deje que la batería se enfríe o muévela al interior para calentarla. Cuando la batería tenga la temperatura correcta, se puede volver a cargar. Solo use el cargador cuando la temperatura ambiente esté entre 5 °C (41 °F) y 40 °C (104 °F). Mantenga el cargador protegido de la luz solar. Si el problema continúa, comuníquese con su concesionario.
El indicador de error de la batería se enciende.	La batería tiene un problema grave.	Consulte a su taller de servicio de Husqvarna.

## Transporte, almacenamiento y eliminación de residuos

### Transporte y almacenamiento

- Las baterías de iones de litio proporcionadas siguen los requisitos de la Legislación de productos peligrosos.
- Siga el requisito especial sobre el embalaje y las etiquetas para transporte comercial, incluidos los de terceros y transportistas.
- Comuníquese con una persona con capacitación especial sobre materiales peligrosos antes de enviar el producto. Siga todas las normas nacionales aplicables.
- Utilice cinta sobre los contactos cuando coloque la batería en un paquete. Coloque firmemente la batería en el paquete para prevenir daños y accidentes.
- No mantenga la batería en un área donde pueda generarse electricidad estática. No mantenga la batería en una caja metálica.
- Coloque la batería en un lugar seco, protegido de la escarcha y limpio con la temperatura correcta.

- Utilice y almacene la batería solo en el rango de temperatura recomendado. Consulte *Rango de temperatura recomendado en la página 13*.
- Cargue la batería de un 30 % a un 50 % antes de almacenarla durante períodos prolongados.
- Limpie la batería antes de guardarla.

### Eliminación

Los productos de Husqvarna no son residuos domésticos y solo se deben desechar como se indica en este manual.

- Respete las regulaciones aplicables y las normas locales de eliminación de residuos.
- Recicle el producto y el paquete en un lugar adecuado para tal propósito.
- Comuníquese con su distribuidor local de Husqvarna para obtener más información sobre cómo reciclar y eliminar el producto.

## Datos técnicos

### Marcas comerciales

La marca denominativa y los logotipos de *Bluetooth®* son marcas comerciales de *Bluetooth SIG, inc.* y cualquier uso de dichas marcas por Husqvarna está sometido a un acuerdo de licencias.

### Rango de temperatura recomendado



**AVISO:** Una carga de trabajo pesada cuando la temperatura de la batería es inferior a 0 °C (32 °F) puede causar un error temporal de la batería.



**AVISO:** Utilice y almacene la batería solo en el rango de temperatura recomendado. Si la temperatura no está en este rango, la batería no funcionará correctamente.

Temperatura de uso	Temperatura de carga	Temperatura de almacenamiento
-10-40 °C / 14-104 °F	5-40 °C / 41-104 °F	5-25 °C / 41-77 °F



**AVISO:** La batería no se carga si su temperatura no está dentro del rango de temperatura recomendado.

## Cargadores de batería aprobados

Table 3: Cargadores de batería aprobados para 40-B140X, 40-B220X, 40-B330X

Cargador de batería	QC330	QC500	40-C500X	40-C750X	40-C1000X4
Voltaje de salida, V	36	36	36	36	36
Voltaje de entrada, V	100-240	100-240	100-240	100-240	100-240
Frecuencia, Hz	50-60	50-60	50-60	50-60	50-60
Potencia, W	330	500	500	750	1000 <sup>2</sup>

Table 4: Cargadores de batería aprobados para 40-B360X, 40-B540X

Cargador de batería	40-C500X	40-C750X
Voltaje de salida, V	36	36
Voltaje de entrada, V	100-240	100-240
Frecuencia, Hz	50-60	50-60
Potencia, W	500	750

## Aplicable al mercado de los EE. UU./Canadá

### Declaración de conformidad del proveedor

Parte responsable: Husqvarna Professional Products, Inc, 9335 Harris Corners Parkway, Suite 400, Charlotte, NC 28269. Tel: +1 704 597 5000, [www.husqvarna.com/us/support/e-mail/](http://www.husqvarna.com/us/support/e-mail/).

### Información de Bluetooth®

El módulo de Bluetooth® está ubicado en el conjunto de placa de circuito impreso dentro de la batería. Solo un

técnico de mantenimiento autorizado debe tener acceso al módulo.

### Requisitos de cumplimiento

**Tenga en cuenta:** Los cambios o las modificaciones realizados al equipo que no cuentan con una aprobación expresa de Husqvarna podrían anular la autorización de FCC o ISED para hacer funcionar el equipo.

**Tenga en cuenta:** Este dispositivo cumple con la Parte 15 de las Reglas de la FCC y con la norma RSS

exenta de licencia de Innovation, Science and Economic Development Canada. El funcionamiento está sujeto a las siguientes dos condiciones: es posible que este dispositivo no provoque interferencias perjudiciales, y este dispositivo debe aceptar cualquier interferencia recibida, incluso aquella que cause un funcionamiento no deseado.

---

**Tenga en cuenta:** Este equipo se probó y se comprobó que cumple con los límites de un dispositivo digital de Clase B, conforme con el Segmento 15 de las Reglas de FCC. Estos límites están diseñados para proporcionar una protección razonable contra interferencias perjudiciales en una instalación residencial. Este equipo genera, utiliza y puede irradiar energía de radiofrecuencia y, si no se instala ni se utiliza según las instrucciones, puede causar interferencias perjudiciales para las radiocomunicaciones. Sin embargo, no hay garantía de que no se producirán interferencias en una instalación particular. Si este equipo causa una interferencia perjudicial a la recepción de radio o televisión, lo que se puede determinar apagando o encendiendo el equipo, se aconseja al usuario que trate de corregir las interferencias mediante una de las siguientes medidas:

- Reoriente o reubique la antena receptora.
  - Aumente la separación entre el equipo y el receptor.
  - Conecte el equipo a una toma de corriente de un circuito distinto al que está conectado el receptor.
  - Consulte a un distribuidor o técnico de radio o televisión experimentado para obtener ayuda.
- 



**ADVERTENCIA:** Cáncer y daños a los órganos reproductivos: [www.P65Warnings.ca.gov](http://www.P65Warnings.ca.gov).

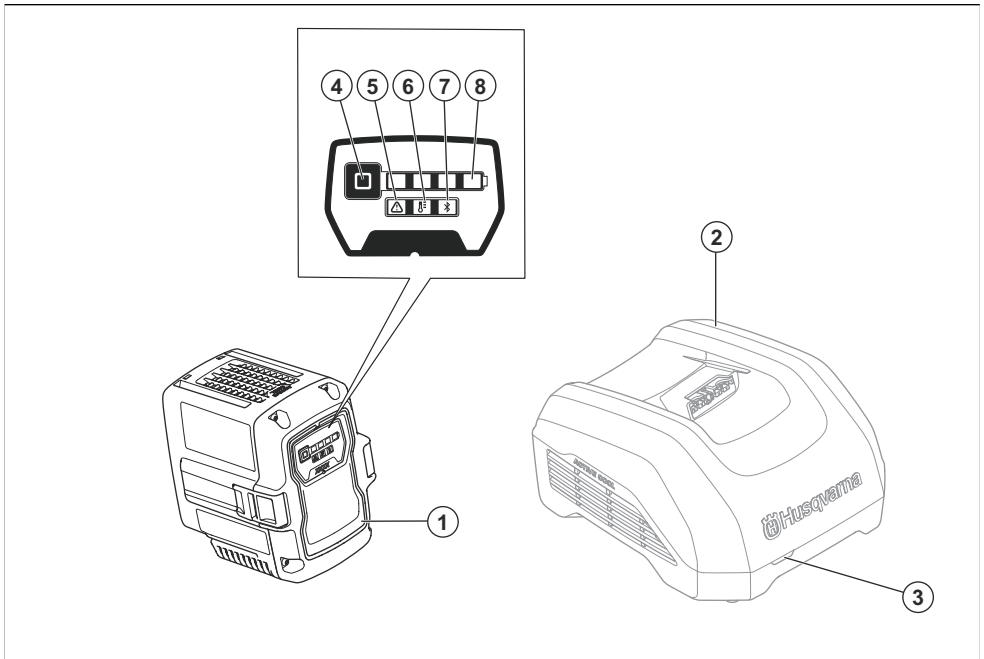
---

## Reciclaje de baterías

Recicle la batería de iones de litio de forma segura y sencilla. Husqvarna trabaja con organizaciones de reciclaje de baterías aprobadas para el reciclaje al final de la vida útil de esta batería. En Estados Unidos, la organización es The Battery Network. En Canadá, la organización es Call2Recycle. Recicle el paquete de baterías usado en un lugar de recolección de baterías aprobado sin costo alguno. Husqvarna paga el costo de este servicio de reciclaje de baterías. Para obtener más información y encontrar una ubicación de recolección de baterías cerca de usted, visite [batterynetwork.org](http://batterynetwork.org) en Estados Unidos o [call2recycle.ca](http://call2recycle.ca) en Canadá.

# Introduction

## Présentation de l'appareil



1. Batterie
2. Chargeur de batterie (accessoire)
3. Indicateur de recharge et d'erreur
4. Bouton d'état de charge
5. Témoin d'erreur
6. Témoin de température de la batterie
7. Indicateur Bluetooth® (le cas échéant)
8. Témoin de l'état de charge

## Symboles figurant sur le produit



Soyez prudent et utilisez le produit correctement. Ce produit peut causer des blessures graves, voire mortelles, à l'opérateur ou à d'autres personnes.



Lisez attentivement le manuel de l'opérateur pour la batterie, le chargeur approuvé et le produit sans fil qui utilise cette batterie. Vous trouverez les manuels à l'adresse [www.husqvarna.com/support](http://www.husqvarna.com/support). Recherchez par nom de modèle. Assurez-vous de bien comprendre toutes les instructions avant d'utiliser le produit.



Tension dangereuse.



Utilisable sous la pluie.



Protection contre les éclaboussures d'eau.



Ne plongez pas la batterie dans l'eau.



Si le produit est doté de la technologie sans fil Bluetooth®. Le symbole Bluetooth® sera inscrit sur l'étiquette du nom du produit. Reportez-vous à la

**Remarque :** Les autres symboles et autocollants apposés sur le produit se rapportent aux exigences en matière de certification pour certaines zones commerciales.

## Description du produit

Husqvarna 40-B140X, 40-B220X, 40-B330X, 40-B360X, 40-B540X est une batterie rechargeable portable au lithium-ion de 36 V pour les Husqvarna outils alimentés par batterie.

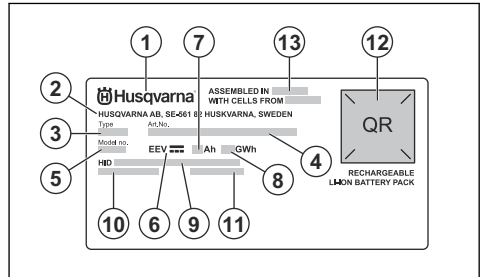
Dans le cadre de notre processus continu de développement de produits, Husqvarna se réserve le droit de modifier la conception et/ou l'aspect des produits sans préavis.

## Utilisation prévue

Ces batteries sont destinées aux outils alimentés par batterie Husqvarna. Lisez le manuel de l'outil électrique pour vous assurer que la batterie est approuvée pour son utilisation.

**Remarque :** La législation nationale ou locale peut réglementer l'utilisation. Se conformer aux règlements applicables. Ces batteries doivent être utilisées avec des chargeurs de batterie approuvés. Reportez-vous à

## Plaque signalétique



1. Marque
2. Adresse du fabricant
3. Type
4. Numéro d'article
5. Numéro de modèle
6. Tension
7. Ampères-heures
8. Watts-heures
9. Identité Husqvarna (HID)
10. Type de cellule de la batterie
11. Numéro de série avec date de fabrication
12. Code à numériser
13. Pays d'assemblage

## Sécurité

### Définitions de sécurité

Des avertissements, des mises en garde et des remarques sont utilisés pour souligner des parties particulièrement importantes du manuel.



**AVERTISSEMENT :** utilisé en cas de risque de blessures ou de mort pour l'opérateur ou les personnes à proximité si les instructions du manuel ne sont pas respectées.



**MISE EN GARDE :** utilisé en cas de risque de dommages pour le produit, d'autres matériaux ou les environs si les instructions du manuel ne sont pas respectées.

**Remarque :** utilisé pour donner des informations supplémentaires pour une situation donnée.

### Importantes consignes de sécurité



**AVERTISSEMENT :** Lire toutes les instructions et consignes de sécurité. Le non-respect de ces instructions et consignes peut provoquer une électrocution, un incendie et des blessures graves.

**Remarque :** Conserver tous les avertissements et toutes les instructions.

- Utiliser uniquement des chargeurs de batterie Husqvarna approuvés pour charger les batteries Husqvarna d'origine. Les batteries sont codées par logiciel.
- Utiliser les batteries Husqvarna approuvées, rechargeables en tant que source d'alimentation pour les produits Husqvarna connexes seulement. Pour éviter les blessures, ne pas utiliser la batterie en tant que source d'alimentation pour d'autres appareils.
- N'essayez pas de démonter ou de réparer la batterie. Toutes les réparations doivent être

- effectuées uniquement par un concessionnaire agréé.
- Maintenir la batterie à l'écart de la lumière du soleil, de la chaleur et des flammes nues. La batterie peut causer des brûlures et/ou des brûlures chimiques.
  - N'utilisez pas de batterie ou de chargeur de batterie endommagé(e).
  - Ne pas provoquer de choc mécanique sur la batterie.
  - Maintenir la batterie à l'écart des enfants.

- Conserver les batteries propres et sèches.
- Nettoyez les bornes de la batterie avec un chiffon propre et sec si elles sont sales.
- Retirer la batterie du chargeur lorsqu'elle est complètement chargée.
- Retirez la batterie du produit lorsqu'elle n'est pas utilisée et pendant le transport.
- Conservez les batteries en stock à distance des objets métalliques, tels que les clous, les vis ou les bijoux.

---

## Fonctionnement

---

### Fonctionnement

- Utilisez et rangez la batterie uniquement dans la plage de température recommandée. Reportez-vous à la section *Plage de température recommandée à la page 21*.
- Appuyez sur le bouton d'état de charge pour activer la batterie avant le fonctionnement.
- La batterie doit être chargée avant sa première utilisation. Toujours utiliser un chargeur de batterie Husqvarna approuvé. Reportez-vous à la section *Chargeurs de batteries approuvés à la page 21*.
- Diminuez la charge de travail et/ou la vitesse lorsque l'indicateur de température de la batterie clignote.
- Appuyez sur le bouton d'état de charge pour obtenir des informations sur l'état de charge de la batterie.

### Husqvarna Connect

Husqvarna Connect est une application gratuite pour votre appareil mobile. L'application Husqvarna Connect offre des renseignements détaillés sur votre produit Husqvarna.

- Renseignements détaillés sur le produit.
- Renseignements et aide au sujet des pièces de rechange et de l'entretien du produit.

Pour obtenir de plus amples renseignements sur l'application Husqvarna Connect, se reporter à [www.husqvarna.com](http://www.husqvarna.com).

---

**Remarque :** L'application Husqvarna Connect n'est pas disponible au téléchargement sur tous les marchés. Pour obtenir de plus amples renseignements, communiquer avec votre centre de services.

---

### Pour commencer à utiliser Husqvarna Connect

1. Téléchargez l'application Husqvarna Connect sur votre appareil mobile.
2. Enregistrez-vous sur l'application Husqvarna Connect.
3. Suivre les étapes décrites dans l'application Husqvarna Connect pour ajouter le produit.

---

**Remarque :** L'application Husqvarna Connect n'est pas disponible au téléchargement sur tous les marchés. Pour obtenir de plus amples renseignements, communiquer avec votre centre de services.

---

### Husqvarna Fleet Services™

L'application Husqvarna Fleet Services™ est une solution dans le nuage qui donne au gestionnaire d'une flotte commerciale un aperçu de tous les produits. Husqvarna Fleet Services™ est disponible en tant que service Web et en tant qu'application. Pour plus d'informations sur Husqvarna Fleet Services™, voir [www.husqvarna.com](http://www.husqvarna.com).

---

**Remarque :** La solution infonuagique Husqvarna Fleet Services™ n'est pas disponible dans tous les marchés.

---

### Pour se connecter au produit avec l'application Husqvarna Fleet Services™

1. Télécharger l'application Husqvarna Fleet Services™ sur votre appareil mobile.
2. Ouvrir une session sur l'application Husqvarna Fleet Services™.
3. Suivre les instructions pour jumeler le produit à l'application Husqvarna Fleet Services™.

### Technologie sans fil Bluetooth®

Les produits dotés de la technologie sans fil Bluetooth® intégrée peuvent se connecter à un appareil mobile.

Le symbole de la technologie sans fil *Bluetooth®* s'allume lorsque votre appareil mobile est connecté au produit.



---

**Remarque :** Cet appareil a été évalué afin de se conformer aux exigences applicables en matière d'exposition aux radiofréquences (RF). L'appareil peut

être utilisé dans des conditions d'exposition portables sans restriction.

## Mettre à jour le micrologiciel par liaison radio (pour les batteries avec Bluetooth® intégré)

Le téléchargement et l'installation du nouveau micrologiciel sont automatiques pour les batteries avec Bluetooth®.

- Le téléchargement commence lorsque le nouveau micrologiciel est disponible et que la batterie est connectée à Husqvarna Connect ou Husqvarna Fleet Services™.
- L'indicateur Bluetooth® indique lorsque la batterie est connectée si l'affichage de la batterie est actif.
- Le téléchargement du micrologiciel prend de 10 à 15 minutes. En cas d'interruption ou d'échec du téléchargement, la batterie tentera de le télécharger à nouveau.
- L'installation du micrologiciel commence lorsque le téléchargement est terminé et que la batterie n'est pas utilisée ou en cours de charge.
- Les indicateurs d'état de charge clignotent pendant l'installation du micrologiciel. L'installation du micrologiciel prend de 10 à 15 secondes.

## Chargement de la batterie

Charger la batterie avant la première utilisation. Une batterie neuve est chargée à 30 %. Appuyez sur le bouton d'état de charge pour obtenir des informations sur l'état de charge de la batterie. Utilisez et rangez la batterie uniquement dans la plage de température recommandée. Reportez-vous à la section *Plage de température recommandée à la page 21*.

1. Insérer la batterie dans le chargeur de batterie. Lorsque le témoin de charge s'allume sur le chargeur de batterie, la batterie est correctement branchée sur le chargeur de batterie.
2. La batterie est complètement chargée lorsque tous les indicateurs de charge de la batterie sont allumés.
3. Retirer la batterie du chargeur.

## État de charge de la batterie

Une batterie Husqvarna au lithium-ion peut être chargée ou utilisée à tous les niveaux de charge.

Témoins de l'état de charge	État de la batterie (état de charge)
4 témoins sont allumés	Le niveau de charge de la batterie est compris entre 76 % et 100 %.
3 témoins sont allumés	Le niveau de charge de la batterie est compris entre 51 % et 75 %.
2 témoins sont allumés	Le niveau de charge de la batterie est compris entre 26 % et 50 %.
1 indicateur est allumé	Le niveau de charge de la batterie est compris entre 11 % et 25 %.
1 indicateur clignote	Le niveau de charge de la batterie est compris entre 0 % et 10 %.

## Dépannage

### Recherche de pannes

Symptômes	Causes	Intervention
Un indicateur d'état de charge clignote. Pour les produits dotés de certaines versions du micrologiciel, l'indicateur d'erreur de batterie clignote également.	La batterie est à plat.	Charger la batterie.
Le témoin d'erreur de la batterie clignote.	Charge de travail importante associée à une température de batterie très basse.	Réchauffez la batterie. Par exemple, placez-la à l'intérieur ou faites fonctionner le produit à basse vitesse jusqu'à ce que la batterie soit chaude.
	La batterie ne fonctionne pas. L'automatisme de la batterie est à sa limite.	Retirer la batterie de l'outil. Patienter cinq minutes. Appuyez sur le bouton d'état de charge.

Symptômes	Causes	Intervention
L'indicateur de température de la batterie est allumé.	La batterie est trop froide ou trop chaude pour être utilisée.	Garder la batterie dans une température comprise entre -10°C (14°F) et 40°C (104°F). Lorsque la température de la batterie est correcte, elle peut à nouveau être utilisée.
L'indicateur de température de la batterie clignote.	La batterie est proche de ses limites de température.	Réduisez la vitesse et/ou la charge de travail. Pour des performances optimales, maintenez la batterie à une température comprise entre +10 °C (50 °F) et +30 °C (86 °F).
L'indicateur de température de la batterie est allumé lorsque la batterie se trouve dans le chargeur.	Écart de température, la batterie est trop froide ou trop chaude pour être chargée.	Laissez la batterie refroidir ou déplacez-la à l'intérieur pour la réchauffer. Lorsque la température de la batterie est adéquate, il sera possible de la charger à nouveau. S'assurer de charger la batterie seulement lorsque la température ambiante est comprise entre 5°C (41°F) et 40°C (104°F). Maintenir le chargeur à l'abri de la lumière du soleil. Si le problème persiste, communiquer avec votre concessionnaire.
L'indicateur d'erreur de la batterie S'ALLUME.	La batterie présente une erreur critique.	Communiquer avec votre centre de services Husqvarna.

---

## Transport, entreposage et mise au rebut

---

### Transport et remisage

- Les batteries au lithium-ion fournies respectent les exigences de la loi sur les produits dangereux.
- Respecter l'exigence spéciale relative à l'emballage et aux étiquettes pour les transports commerciaux, y compris par des tiers et des transitaires.
- Communiquer avec une personne ayant une formation spéciale en matière de composés dangereux avant d'envoyer le produit. Respecter tous les règlements nationaux applicables.
- Mettez du ruban adhésif sur les contacts lorsque vous placez la batterie dans un emballage. Placez la batterie dans l'emballage de façon hermétique afin d'éviter tout dommage ou accident.
- Ne pas maintenir la batterie dans une zone où l'électricité statique peut se développer. Ne pas entreposer la batterie dans une boîte métallique.
- Conservez la batterie dans un endroit sec, propre et à l'abri du gel à une température correcte.

- Utilisez et rangez la batterie uniquement dans la plage de température recommandée. Reportez-vous à la section *Plage de température recommandée à la page 21*.
- Charger la batterie entre 30 % et 50 % avant de la remiser pour une longue période.
- Nettoyez la batterie avant de la remiser.

### Mise au rebut

Les produits Husqvarna ne sont pas des déchets ménagers et doivent être mis au rebut uniquement suivant la procédure indiquée dans ce manuel.

- Respectez les consignes locales de mise au rebut et les réglementations applicables.
- Recyclez le produit et l'emballage dans un site de mise au rebut approprié.
- Contactez votre revendeur Husqvarna local pour plus d'informations concernant le recyclage et la mise au rebut du produit.

## Caractéristiques techniques

### Marques déposées

La marque et les logos *Bluetooth®* sont des marques déposées appartenant à *Bluetooth SIG, inc.* et tout usage de ces marques par Husqvarna est soumise à licence.

### Plage de température recommandée



**MISE EN GARDE :** une charge de travail importante lorsque la température de la batterie est inférieure à 0 °C (32 °F) peut entraîner une erreur temporaire de la batterie.



**MISE EN GARDE :** Utilisez et rangez la batterie uniquement dans la

### Chargeurs de batteries approuvés

Table 5: Chargeurs de batteries approuvés pour 40-B140X, 40-B220X, 40-B330X

Chargeur de batterie	QC330	QC500	40-C500X	40-C750X	40-C1000X4
Tension de sortie, V	36	36	36	36	36
Tension d'entrée, V	100-240	100-240	100-240	100-240	100-240
Fréquence, Hz	50-60	50-60	50-60	50-60	50-60
Puissance, W	330	500	500	750	1 000 <sup>3</sup>

Table 6: Chargeurs de batteries approuvés pour 40-B360X, 40-B540X

Chargeur de batterie	40-C500X	40-C750X
Tension de sortie, V	36	36
Tension d'entrée, V	100-240	100-240
Fréquence, Hz	50-60	50-60
Puissance, W	500	750

plage de température recommandée. Si la température n'est pas dans cette plage, la batterie ne fonctionnera pas correctement.



**MISE EN GARDE :** La batterie ne se recharge pas si sa température n'est pas dans la plage de température recommandée.

Température de fonctionnement	Température de charge	Température d'entreposage
-10 à 40 °C / -14 à 104 °F	5 à 40 °C / 41 à 104 °F	5 à 25 °C / 41 à 77 °F

<sup>3</sup>

La puissance maximale lors du chargement d'une seule batterie est de 600 W.

---

# Applicable sur le marché É.-U./CA

---

## Déclaration de conformité du fournisseur

Partie responsable : Husqvarna Professional Products, Inc, 9335 Harris Corners Parkway, Suite 400, Charlotte, NC 28269. Tel: +1 704 597 5000, [www.husqvarna.com/us/support/e-mail/](http://www.husqvarna.com/us/support/e-mail/).

## Informations Bluetooth®

Le module Bluetooth® est situé sur le panneau de commande du circuit imprimé à l'intérieur de la batterie. Seul un technicien d'entretien agréé peut y accéder.

## Exigences de conformité

**Remarque :** Les modifications ou les changements apportés à cet équipement non expressément approuvés par Husqvarna peuvent annuler l'autorisation de la FCC ou de L'ISDE d'utiliser cet équipement.

**Remarque :** L'émetteur/récepteur exempt de licence contenu dans le présent appareil est conforme aux CNR d'Innovation, Sciences et Développement économique Canada applicables aux appareils radio exempts de licence. L'exploitation est autorisée aux deux conditions suivantes : L'appareil ne doit pas produire de brouillage; L'appareil doit accepter tout brouillage radioélectrique subi, même si le brouillage est susceptible d'en compromettre le fonctionnement.

**Remarque :** Cet équipement a été testé et trouvé conforme aux limites d'un appareil de classe B, conformément à l'article 15 des règlements de la FCC. Ces limites sont conçues pour fournir une protection raisonnable contre les interférences nuisibles dans une installation résidentielle. Cet équipement génère, utilise et peut émettre une énergie de fréquence radio, et, s'il n'est pas installé et utilisé conformément aux instructions, peut provoquer des interférences nuisibles aux communications radio. Cependant, il n'y a aucune garantie que des interférences ne pourront pas se produire dans une installation particulière. Si cet équipement engendre des interférences nuisibles pour la réception radio ou télévisuelle, ce qui peut être déterminé en éteignant l'équipement, l'utilisateur est encouragé à essayer de corriger l'interférence en prenant une ou plusieurs des mesures suivantes :

- Réorienter ou déplacer l'antenne de réception.
- Augmenter la distance entre l'équipement et le récepteur.

- Raccordez l'équipement à une prise sur un circuit différent de celui sur lequel est raccordé le récepteur.
- Consultez le revendeur ou un technicien radio/TV expérimenté pour obtenir de l'aide.



**AVERTISSEMENT :** Cancer et effets nuisibles sur les organes reproducteurs – [www.P65Warnings.ca.gov](http://www.P65Warnings.ca.gov).

## Recyclage de la batterie

Recyclez facilement et en toute sécurité le bloc-batterie au lithium-ion. Husqvarna travaille avec des organisations de recyclage de batteries approuvées pour le recyclage de fin de vie de ce bloc-batterie. Aux États-Unis, l'organisation s'appelle The Battery Network. En Canada, l'organisation s'appelle Call2Recycle/Appel à recycler. Recyclez le bloc-batterie usagé dans un endroit approuvé pour la collecte des batteries, sans frais. Husqvarna paie le coût de ce service de recyclage de batterie. Pour obtenir de plus amples renseignements et pour trouver un emplacement de collecte de batteries près de chez vous, visitez le site [batterynetwork.org](http://batterynetwork.org) aux États-Unis ou le site [appelarecycler.ca](http://appelarecycler.ca) au Canada.





[www.husqvarna.com](http://www.husqvarna.com)

Original instructions  
Instrucciones originales  
Instructions d'origine

1144876-49



2026-05-15