



# Husqvarna®



## KV 1, KV 7, KV 9/KV 12

AR	دليل المشغل	2-13
JA	取扱説明書	14-25
KO	사용자 설명서	26-37
ZH	操作手册	38-49

## المحتويات

9	التشغيل	2	مقدمة
11	الصيانة	4	السلامة
13	البيانات الفنية	7	التجميع

## مقدمة

### وصف المنتج

إن KV 1 ترولى قاطع كهربائي يتم التحكم بها مشياً.

### الغرض من الاستخدام

تُستخدم ترولى قاطع الكهرباء لنقل وتشغيل القاطع الكهربائي خلال أي عملية.

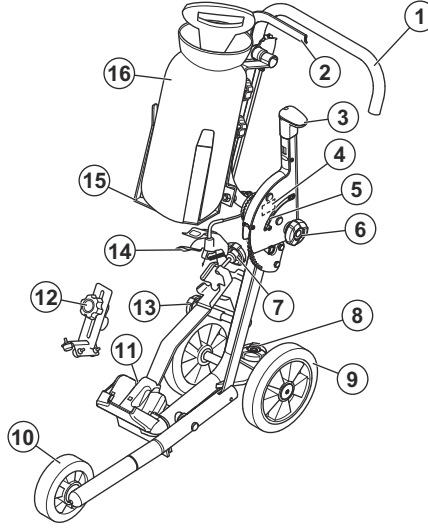
### لوحة الطراز

	①	
	②	
P/n: _____	③	○
○ S/n: _____	④	
Weight: _____		
Husqvarna AB, 56182 Huskvarna, Sweden Made in China, <a href="http://www.husqvarna.com">www.husqvarna.com</a>		

1. الطراز
2. رقم المنتج
3. الرقم التسلسلي
4. الوزن، كجم



17



**ملاحظة:** تشير الرموز/الملصقات الأخرى الموجودة على المنتج إلى متطلبات اعتماد خاصة ببعض الأسواق.

### الضرر الملحق بالمنتج

نحن غير مسؤولين عن الأضرار التي تلحق بمنتجاتنا في الحالات التالية:

- إصلاح المنتج بطريقة خاطئة.
- إصلاح المنتج باستخدام أجزاء ليست من إنتاج الشركة المصنعة أو غير معتمدة منها.
- استخدام المنتج مع ملحق ليس من إنتاج الشركة المصنعة أو غير معتمد منها.
- عدم إصلاح المنتج في مركز خدمة معتمد أو بواسطة جهة معتمدة.

1. المقود
2. شريط زناد الطاقة
3. ذراع عمق القطع
4. لوحة الطراز
5. مؤشر عمق القطع
6. مقبض تثبيت لضبط المقود
7. مقبض تثبيت للقاطع الكهربائي
8. مقبض تثبيت لضبط العجلات الخلفية
9. العجلات الخلفية
10. العجلات الأمامية
11. حامل القاطع الكهربائي
12. المثبت
13. مقبض ضبط خط القطع
14. ذراع زناد الطاقة
15. حامل خزان المياه
16. خزان المياه
17. دليل المشغل

### الرموز الموجودة على المنتج

يتوافق انبعاث الضوضاء في البيئة مع توجيهات المفوضية الأوروبية المعمول بها. تم تحديد قيمة انبعاث ضوضاء المنتج في البيانات الفنية في الصفحة 13 وعلى الملصق.



## السلامة

### تعريفات السلامة

تُستخدم التحذيرات والتنبيهات والملاحظات للإشارة إلى أجزاء مهمة للغاية من الدليل.

**تحذير:** يُستخدم إذا ثمة احتمال لتعرض المشغل أو المارة للإصابة أو الوفاة إذا لم يتم اتباع الإرشادات الواردة في الدليل.



**تنبيه:** يُستخدم إذا ثمة احتمال لتلف المنتج أو المواد الأخرى أو المنطقة المجاورة إذا لم يتم اتباع الإرشادات الواردة في الدليل.



**ملاحظة:** تُستخدم لإعطاء المزيد من المعلومات اللازمة في حالة معينة.

### تحذيرات السلامة العامة للأدوات الكهربائية

**تحذير:** اقرأ كافة تحذيرات السلامة والتعليمات والرسوم التوضيحية والمواصفات المقدمة مع هذه الأداة الكهربائية. قد يؤدي عدم اتباع جميع الإرشادات المدرجة أدناه إلى وقوع صدمة كهربائية و/أو اندلاع حريق و/أو إصابة جسيمة.



احتفظ بجميع التحذيرات والإرشادات لاستخدامها في المستقبل. يشير مصطلح "أداة كهربائية" الوارد في التحذيرات إلى أداة كهربائية (سلكية) مشغلة من المصدر الرئيسي أو أداة كهربائية (لاسلكية) تعمل بالبطارية.

### السلامة في منطقة العمل

- حافظ على منطقة العمل نظيفة ومضاءة جيدًا. تزيد المناطق غير المنظمة أو المظلمة من احتمال وقوع الحوادث.
- تجنب تشغيل الأدوات الكهربائية في أجواء متفجرة، كما هو الحال عند وجود غبار أو سوائل أو غازات قابلة للاشتعال. تصدر الأدوات الكهربائية شرراً قد يتسبب في اشتعال الغبار أو الأبخرة.
- احرص على إبعاد الأطفال والمارة أثناء تشغيل أي أداة كهربائية، إذ يمكن لمصادر تشتيت الانتباه أن تتسبب في فقدان السيطرة.

### السلامة الشخصية

- ابقِ متاهًا، وراقب ما تقوم به، واستخدم الفطنة السليمة عند تشغيل أي أداة كهربائية. لا تستخدم أي آلة كهربائية وأنت متعب أو تحت تأثير المخدر أو الكحول أو الدواء. إذ قد تؤدي لحظة عدم الانتباه أثناء تشغيل الأدوات الكهربائية إلى إصابة شخصية خطيرة.
- استخدم معدات الوقاية الشخصية. احرص دائماً على ارتداء معدات حماية العين. ستقلل المعدات الواقية مثل قناع الغبار أو أحذية السلامة المانعة للانزلاق أو القبعة الصلبة أو معدات حماية السمع المستخدمة لطرف ملامنة من وقوع إصابات شخصية.
- تأكد من منع التشغيل غير المقصود. تأكد من وجود مفتاح الكهرباء في وضع إيقاف التشغيل (OFF) قبل التوصيل بمصدر الكهرباء و/أو مجموعة البطارية، أو التقاط الأداة أو حملها. يؤدي

حمل الأدوات الكهربائية مع وضع إصبعك على مفتاح الكهرباء أو إمداد الأدوات الكهربائية بالطاقة بينما يكون مفتاح الكهرباء في وضع التشغيل. إلى وقوع حوادث.

- قم بإزالة أي مفتاح ضبط أو مفتاح ربط قبل تشغيل الأداة الكهربائية. إذ قد يتسبب أي مفتاح ربط أو أي مفتاح متصل بجزء دوار في الأداة الكهربائية ولم يتم فصله في وقوع إصابة شخصية.
  - لا تمد يدك بعيدًا. احرص دائماً على الوقوف بطريقة سليمة ومعتزنة. إذ يساعد هذا على التحكم بشكل أفضل في الأداة الكهربائية في مواقف غير متوقعة.
  - احرص على ارتداء الملابس الملائمة. تجنب ارتداء الملابس الفضفاضة أو الخلي. احرص على إبعاد شعرك وملابسك وقفاظك عن الأجزاء المتحركة. إذ يمكن أن تشابك الملابس الفضفاضة أو الخلي أو الشعر الطويل في الأجزاء المتحركة.
  - في حالة توفير أجهزة لتوصيل أدوات لاستخلاص الغبار وجمعه، تأكد من توصيل هذه الأجهزة واستخدامها بشكل صحيح. إذ يمكن أن يقلل جمع الغبار من المخاطر المرتبطة به.
  - لا تدع المعرفة المكتسبة من الاستخدام المتكرر للأدوات تمنحك الشعور بالرضا عن النفس وتجعلك تتجاهل مبادئ السلامة الخاصة بالأدوات. قد يتسبب التصرف غير المسؤول في حدوث إصابة بالغة خلال جزء من الثانية.
  - يمكن أن يخلط الاهتزاز الناتج أثناء الاستخدام الفعلي للأداة الكهربائية عن القيمة الإجمالية المعلنة وفقاً لطرق استخدام الأداة. ينبغي للمشغلين التعرف على تدابير السلامة لحماية أنفسهم والتي تعتمد على تقدير التعرض في الظروف الفعلية للاستخدام (مع الأخذ في الاعتبار كل إجراء دورة التشغيل مثل أوقات إيقاف تشغيل الأداة وأوقات تشغيل وضع التباطؤ بالإضافة إلى الزناد).
  - احرص على وجود مسافة بينك وبين الشجرة عندما يكون الموتور قيد التشغيل.
- معدات الوقاية الشخصية**

**تحذير:** اقرأ الإرشادات التحذيرية التالية قبل استخدام المنتج.



- استخدم دائماً معدات الوقاية الشخصية المعتمدة أثناء التشغيل. لا يمكن لمعدات الوقاية الشخصية القضاء على احتمال التعرض للإصابة، ولكنها ستقلل من درجة الإصابة إذا ما وقع حادث. اطلب المساعدة من وكيل الخدمة بخصوص اختيار المعدات المناسبة.
- استخدم خوذة واقية معتمدة.
- استخدم معدات معتمدة لحماية السمع. يمكن أن يؤدي التعرض للصوت لفترة طويلة إلى ضعف دائم في السمع. انتبه إلى إشارات أو صيحات التحذير أثناء ارتداء معدات حماية السمع. أزل دائماً معدات حماية السمع بمجرد توقف المحرك.
- استخدم معدات معتمدة لحماية العين لتقليل خطر الإصابة من الأجزاء المتطابرة. إذا كنت تستخدم واقياً للوجه، فعندئذ يجب عليك أيضاً ارتداء نظارات واقية معتمدة. يجب أن تكون النظارات الواقية المعتمدة متوافقة مع المعيار ANSI Z87.1 في الولايات المتحدة الأمريكية أو المعيار EN 166 في دول الاتحاد الأوروبي. ويجب أن تكون الأقنعة متوافقة مع المعيار EN 1731.
- استخدم قفازات متينة.

- لا تشغل المنتج إلا في حالة تركيب كل الأغصنة والواقيات بشكل صحيح.
- انظر حولك. وتأكد من عدم وجود خطورة بأن يلمسك الأشخاص أو الحيوانات أو يؤثرون في تحكمك بالمنتج.
- لا تسمح للأطفال باستخدام المنتج أو الاقتراب منه. إن تشغيل المنتج أمر سهل، وهذا يعني وجود خطر بحدوث إصابة خطيرة. أزل البطارية إذا لم يكن بإمكانك رؤية المنتج بشكل كامل. أزل البطارية في حالة عدم استخدام المنتج لفترة طويلة.
- يجب أن تكون أقدامك ثابتة لتتحكم بالمنتج بالكامل. لا تستخدم المنتج إذا كنت واقفاً على سلم. لا تستخدم المنتج إذا لم تكن على أرض ثابتة.
- لا تحمل المنتج بيد واحدة، فلا يمكن التحكم بأمان في هذا المنتج بيد واحدة.
- لا تستخدم المنتج في موقف لا يمكنك الحصول فيه على دعم في حال وقوع حادثة.
- تأكد من أنه يمكنك التحرك في الأرجاء بأمان. تحقق من الظروف وطبيعة المنطقة من حولك للكشف عن أي عوائق محتملة.
- يمكن أن يؤدي التعرض المفرط للاهتزاز إلى تلف في الدورة الدموية أو الأعصاب لدى الأشخاص الذين يعانون من قصور في الدورة الدموية. اتصل بالطبيب إذا عانيت من أعراض التعرض المفرط للاهتزاز. وتشمل مثل هذه الأعراض على الصدر، وفقدان الإحساس، والشعور بوخز خفيف، والوخز، والألم، وفقدان القوة، وحدوث تغيرات في لون البشرة أو حالتها. وعادةً ما تظهر هذه الأعراض في الأصابع، أو اليدين أو الرسغين. وقد تتفاقم هذه الأعراض في درجات الحرارة الباردة.
- من المستحيل أن تنطبق إلى كل المواقف التي يمكن أن تواجهها عند استخدام هذا المنتج. احرص دوماً على توعية الحذر واستخدام المنطق السليم.

**ملاحظة:** بعد تشغيل الأداة، يجب إزالة معدات حماية السمع على الفور عند انتهاء النشر لسماع الأصوات وإشارات التحذير.

## أجهزة السلامة الموجودة على المنتج

**تحذير:** اقرأ الإرشادات التحذيرية التالية قبل استخدام المنتج.



- لا تستخدم منتجاً تكون أجهزة السلامة فيه تالفة أو لا تعمل بشكل صحيح.
- افحص أجهزة السلامة بانتظام. إذا كانت أجهزة السلامة تالفة أو لا تعمل بشكل صحيح، فتحدث إلى وكيل خدمة HUSQVARNA معتمد لديك.
- لا تقم بتغيير أجهزة السلامة.
- لا تستخدم المنتج إذا كانت اللوحات الواقية أو الأغصنة الواقية أو مفاتيح السلامة أو الأجهزة الواقية الأخرى تالفة أو غير مركبة.

## التنظيف الخارجي

**تحذير:** لا تستخدم أجهزة غسل عالية الضغط لتنظيف المنتج.



- اشطف الجزء الخارجي من المنتج بالماء النظيف بعد كل يوم تشغيل. استخدم فرشاة إذا تطلب الأمر.

- استخدم معدة معتمدة لحماية الجهاز التنفسي. قد يؤدي استخدام منتجات مثل المنشاش، والجلاخات، والمثاقب، التي تذر رملًا أو تكون مواد، إلى توليد غبار وبخيرة قد تحتوي على مواد كيميائية خطيرة. تحقق من طبيعة المادة التي تعترض التعامل معها واستخدم قناع تنفس مناسباً.
- ارتد ملابس محكمة، وقوية الاحتمال، ومريحة تتيح حرية الحركة بالكامل. فالقطع بولّد شرراً يمكن أن يشعل الملابس. لهذا توصي HUSQVARNA بارتداء ملابس قطنية مبطنة للهب أو جينز ثقيل. تجب أيضاً ارتداء الملابس المصنوعة من مواد مثل النايلون أو البوليستر أو الرايون. إذا تعرضت مثل هذه المواد للاشتعال، فقد تنصهر وتلتصق بالجلد. لا ترتد السراويل القصيرة.
- استخدم أحذية بأغصنة فولاذية لأصابع القدم ونعل غير منزلق.
- احرص دائماً على توافر طقم إسعافات أولية بالقرب منك.



- يمكن أن ينبعث شرر من شفرة القطع. احرص دائماً على أن تكون هناك طفاية حريق متوافرة.

## الخدمة

- لا تسمح بصيانة المنشاش الآلي إلا بمعرفة فني إصلاح مؤهل وباستخدام قطع الغيار المتطابقة فقط. سيضمن هذا الحفاظ على سلامة الأداة الكهربائية.
- تجب صيانة مجموعة البطاريات التالية. وتجب صيانة حزم البطاريات فقط لدى الشركة المصنعة أو مقدمي الخدمة المعتمدين.

## إرشادات السلامة المتعلقة بالتشغيل

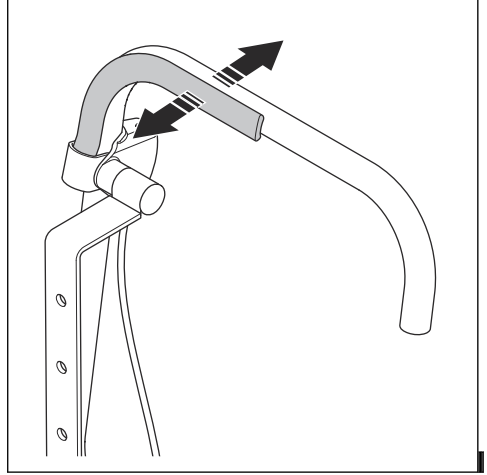
**تحذير:** اقرأ كل تحذيرات السلامة وكل الإرشادات. قد يؤدي عدم اتباع هذه التحذيرات والإرشادات إلى وقوع صدمة كهربائية و/أو اندلاع حريق و/أو إصابة خطيرة.



- لا تقطع مواد الحبر الصخري.
- تأكد من إزالة الغبار بأمان عند القطع الجاف.
- لا تمثل المعلومات الواردة في هذا الدليل بديلاً عن المعرفة الاحترافية والخبرة. إذا لم تشعر بالأمان في الموقف الذي تمر به، فأوقف المنتج. لا تستخدم المنتج في مواقف غير معروفة.
- توجه إلى وكيل الخدمة أو HUSQVARNA إذا كان لديك أسئلة حول تشغيل المنتج. يمكننا إعطاؤك معلومات عن كيفية تشغيل المنتج بأمان مع تحقيق أفضل نتيجة.
- لا تستخدم منتجاً أو بطارية أو شاحن بطارية تالفين أو لا يعملون بشكل صحيح.
- لا تلمس أي شفرة قطع دوارة، إذ يمكنها أن تسبب في إصابات خطيرة أو الوفاة.
- لا تستخدم المنتج في الطقس السيئ، مثل الضباب الكثيف أو الأمطار الغزيرة، والرياح القوية، والبرد القارس. فالطقس السيئ يسبب مخاطر إضافية، مثل وجود ثلج على الأرض.

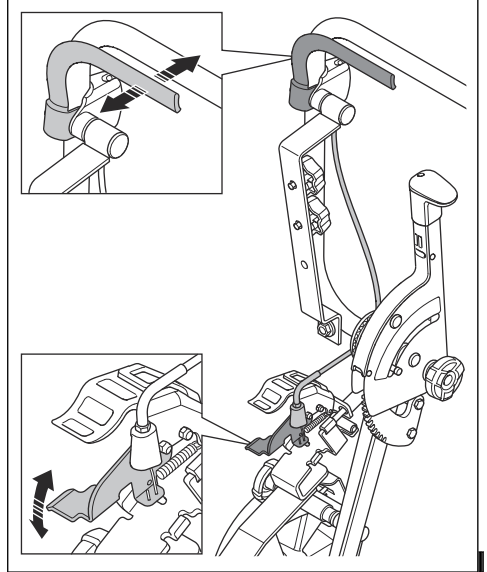
## للتحقق من شريط زناد الطاقة

1. اضغط على شريط زناد الطاقة وحرره للتأكد من أنه يتحرك بحرية.
2. تأكد من تحرير الزنبرك عند تحرير شريط زناد الطاقة.



## للتحقق من ذراع زناد الطاقة

1. اضغط على شريط زناد الطاقة. تأكد من أن السلك يضغط على ذراع زناد الطاقة للأسفل.



2. حرّر شريط زناد الطاقة. يسحب السلك ذراع زناد الطاقة لأعلى.
3. تأكد من أن السلك يتحرك بحرية وأن ذراع زناد الطاقة يتحرك للخلف بسهولة.

## إرشادات السلامة المتعلقة بالصيانة

**تحذير:** اقرأ الإرشادات التحذيرية التالية قبل إجراء صيانة للمنتج.

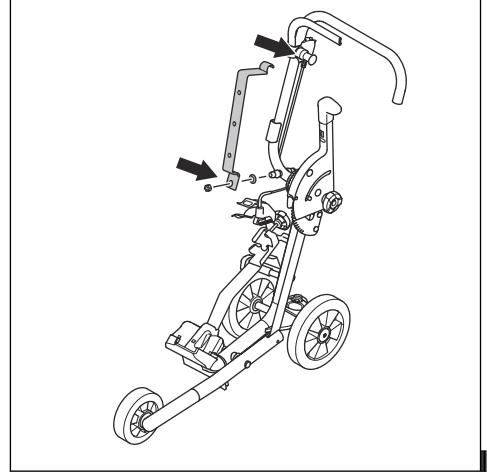


- أزل القاطع الكهربائي قبل تنفيذ الصيانة أو غيرها من عمليات التحقق أو تجميع المنتج.
- يجب على المشغل أن ينفذ الصيانة والخدمة الموضحة في دليل المشغل هذا فقط. توجه إلى وكيل الخدمة الخاص بك للصيانة والخدمة على نطاق أكبر.
- إذا لم تقم بإجراء الصيانة، فسيقلل هذا من دورة حياة المنتج ويزيد من خطر وقوع الحوادث.
- التدريب الخاص ضروري لكل أعمال الخدمة والإصلاحات، ولا سيما لأجهزة السلامة الخاصة بالمنتج. إذا لم يتم اعتماد كل عمليات التحقق الواردة في دليل المشغل هذا بعد إجراء الصيانة، فتوجه إلى وكيل الخدمة الخاص بك. تضمن لك توفير إصلاحات وصيانة احترافية لمنتجك.
- استخدم فقط قطع الغيار الأصلية.

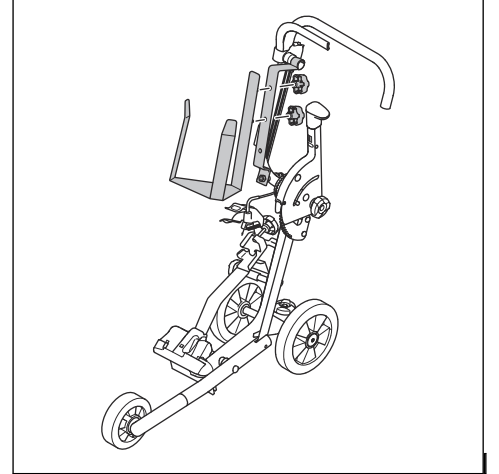
## التجميع

### لتجميع خزان المياه

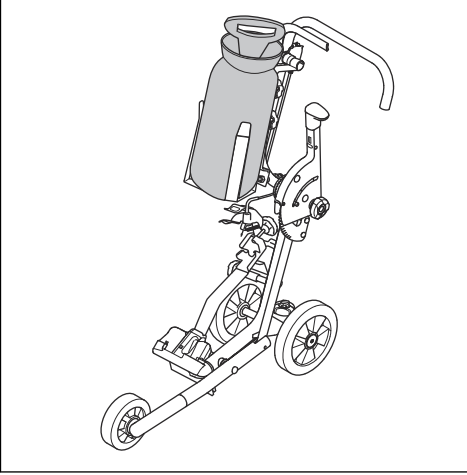
1. أوصل كيفية التثبيت على الترولي ثم أحكم تثبيت البرغي.



2. أحكم تثبيت البرغيين لتركيب حامل خزان المياه.

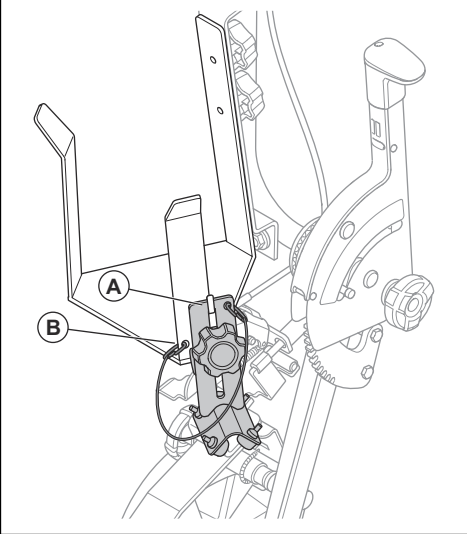


3. صنع خزان المياه في الحامل.



### لجمع المثبت

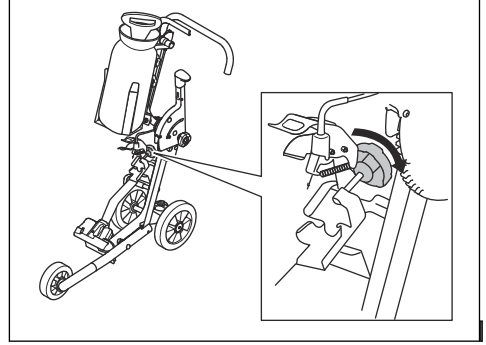
1. ثبت المثبت (A) بحامل خزان المياه.



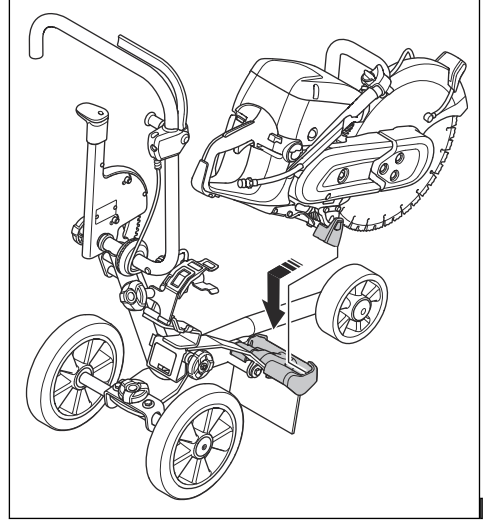
2. ثبت حلقة التثبيت على الكيل (B) بالفحة الموجودة في حامل خزان المياه.

## لتجميع القاطع الكهربائي على ترولي القطع

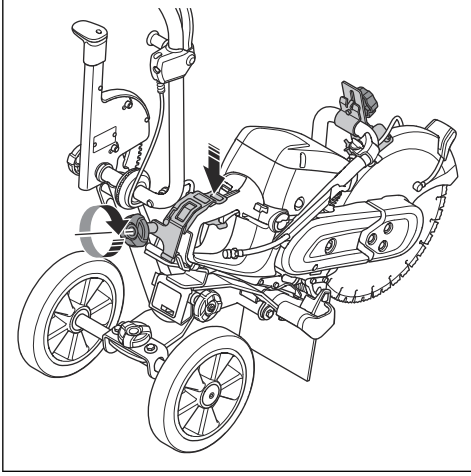
1. حرر مقبض التثبيت الموجود على الحامل الخاص بالمقبض الخلفي.



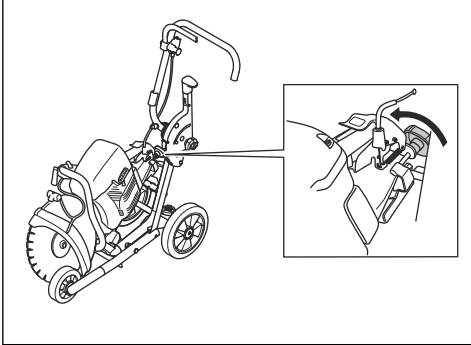
2. ضع دعامة الأرض الأمامية للقاطع الكهربائي في الحامل الأمامي لترولي القطع.



3. ضع المقبض الخلفي للقاطع الكهربائي في الحامل الخلفي لترولي القطع.



4. أحكم تثبيت مقبض التثبيت الموجود على الحامل الخاص بالمقبض الخلفي.

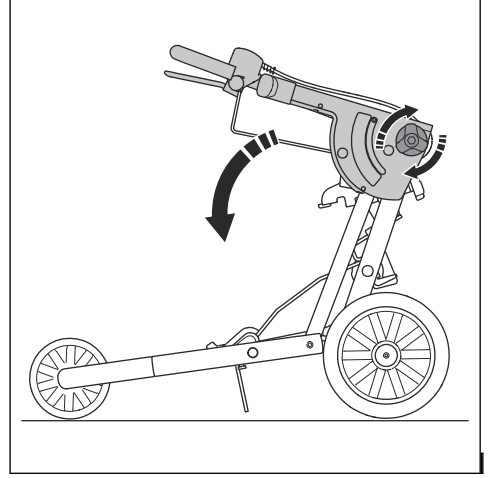


## لإغلاق الترولي وفتحه

1. أزل حامل خزان المياه. راجع لتجميع خزان المياه في الصفحة 7.

3. أحكم تثبيت مقبض التثبيت.

2. فك مقبض التثبيت لضبط المقود حتى تتمكن من إغلاق المقود وفتحه.



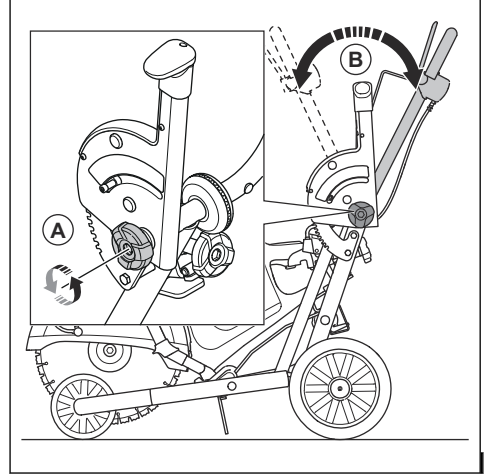
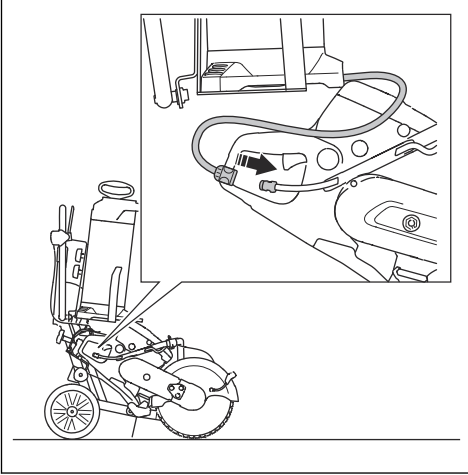
## التشغيل

### لتوصيل خزان المياه بالقاطع الكهربائي

• أوصل خزان المياه بالقاطع الكهربائي

### لضبط موضع المقود

1. فك مقبض التثبيت (A) لضبط المقود.

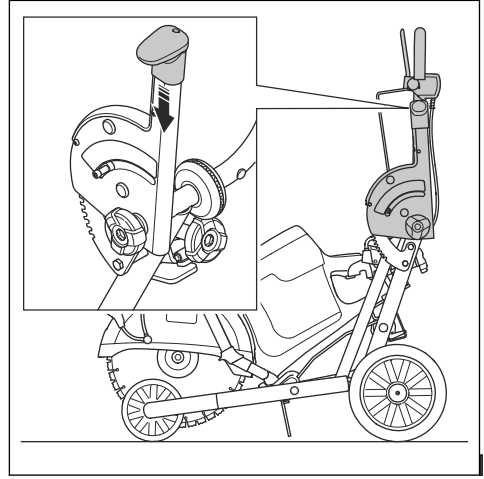


2. اضبط المقود (B) إلى وضعية التشغيل القابلة للتطبيق.

3. أحكم تثبيت مقبض التثبيت.

## لتعديل عمق النشر

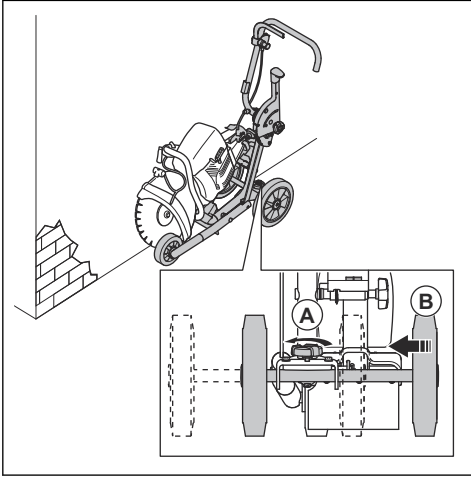
1. ادفع ذراع عمق القطع إلى أسفل.



2. حرك ذراع العمق إلى الأمام لزيادة عمق القطع. حرك ذراع العمق إلى الخلف لتقليل عمق القطع.

## لضبط موضع العجلات الخلفية

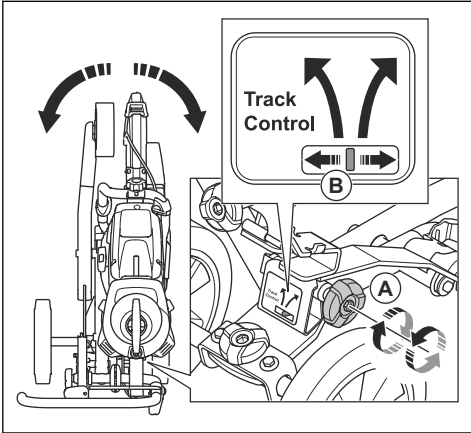
1. فك مقبض التثبيت (A) لضبط العجلة الخلفية.



2. اضبط الموضع الجديد (B) للعجلات الخلفية.  
3. أحكم تثبيت مقبض التثبيت.

## لضبط خط القطع

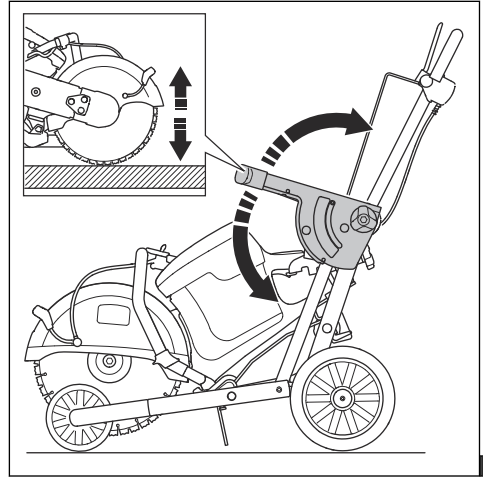
1. أدر مقبض الضبط (A) الخاص بخط القطع.



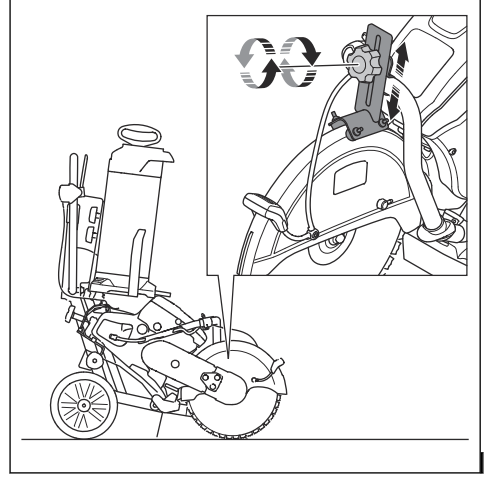
2. استخدم عنصر التحكم في المسار (B) لرؤية ضبط خط القطع.

## لتركيب مثبت واقى الشفرة

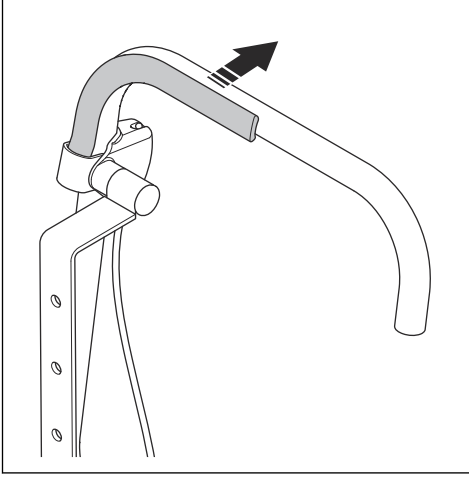
1. لتأمين الشفرة أثناء التشغيل، ثبت المثبت بين المقبض الامامى وواقى الشفرة على القاطع الكهربائى.



2. اضبط ارتفاع المثبت وتأكد من أنه يلامس وإقي الشفرة.

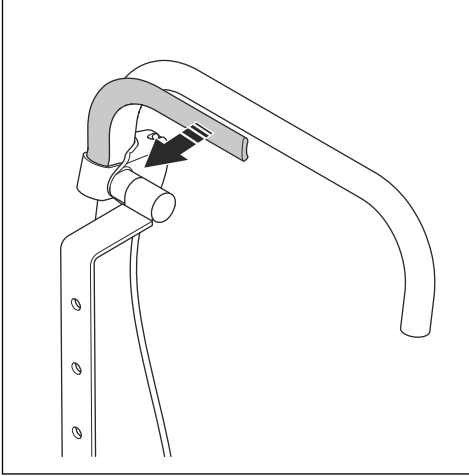


8. اضغط على شريط زناد الطاقة لتشغيل قاطع الطاقة.



### لايقاف عملية القطع

1. حرّر شريط زناد الطاقة.



### لتشغيل ترولي القطع

1. ثبت القاطع الكهربائي على ترولي القطع. راجع لتجميع القاطع الكهربائي على ترولي القطع في الصفحة 8.
2. اضبط المقود إلى وضعية التشغيل القابلة للتطبيق. راجع لضبط موضع المقود في الصفحة 9.
3. تأكد من أن المقود وذراع زناد الطاقة يعملان بشكل صحيح. راجع السلامة في الصفحة 4.
4. ثبت المثبت.
5. أوصل خزان المياه بالقاطع الكهربائي واضبط صمام المياه. راجع لتوصيل خزان المياه بالقاطع الكهربائي في الصفحة 9.
6. ابدأ تشغيل القاطع الكهربائي. راجع دليل المُشغِّل الخاص بمجموعة القاطع الكهربائي.
7. اضبط ذراع عمق القطع. راجع لتعديل عمق النشر في الصفحة 10.

2. أوقف القاطع الكهربائي. راجع دليل المُشغِّل الخاص بمجموعة القاطع الكهربائي.

3. تأكد من أن ترولي القطع متوقفة بشكل آمن.

## الصيانة

### مقدمة

**تحذير:** أزل القاطع الكهربائي قبل تنفيذ صيانة المنتج.



**تحذير:** اقرأ فصل السلامة وافهمه قبل إجراء أي صيانة على المنتج.



**تحذير:** فقد يقلل عدم إجراء أعمال الصيانة بشكل صحيح من دورة حياة المنتج ويزيد من خطر وقوع الحوادث. ويجب إجراء كل أعمال الخدمة و/أو الإصلاح



## جدول الصيانة

يُظهر جدول الصيانة أعمال الصيانة الضرورية للمنتج.

الصيانة	قبل الاستخدام	بعد الاستخدام
نظّف الأجزاء الخارجية للمنتج.	X	
تأكد من أن زناد الطاقة وذراع زناد الطاقة يعملان بشكل صحيح من حيث السلامة.	X	
افحص مقبض التثبيت لضبط المقود.	X	
افحص تدفق المياه والخرطوم.	X	
افحص ذراع عمق القطع.	X	
تأكد من العجلات.	X	
نظّف المنتج.		X
استبدل القطع التالفة.		X

## البيانات الفنية

KV 9/KV 12	KV 7	KV 1	
K 970/1270	K 770	K 1 السرعة	القاطع الكهربائي
155	125	144	عمق القطع، مم
26.6	28	26,2	الوزن، كجم
10	10	10	خزان المياه، لتر
837x467x1071	822x467x1071	1071x467x837	الطول × العرض × الارتفاع، مم
غير متوفر	غير متوفر	105	انبعاثات الضوضاء، مستوى طاقة الصوت (LWA)، ديسيبل (A) 1

<sup>1</sup> تقاس انبعاثات الضوضاء وفقاً للمعيار EN 60745-2-22. الشك بالنسبة إلى مستوى طاقة الصوت ذي الموازنة من النوع KWA A هو 3 ديسيبل (A). الشك بالنسبة إلى مستوى ضغط الصوت ذي الموازنة من النوع KpA A هو 3 ديسيبل (A). عند قطع قضيب فولاذي باستخدام شفرة سحج، من غير المتوقع أن تتغير انبعاثات الضوضاء بشكل ملحوظ.

## 目次

はじめに.....	14	Operation( 操作 ).....	21
安全性.....	16	メンテナンス.....	24
組立.....	19	主要諸元 .....	25

## はじめに

### 製品の説明

KV 1 は、手押し式のパワーカッタートロリーです。

### 用途

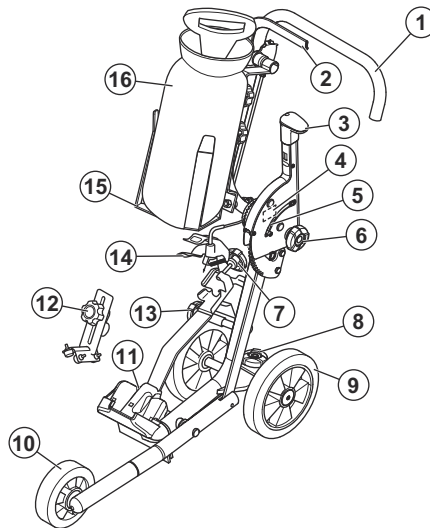
パワーカッタートロリーは、作業時にパワーカッターを移動および操作するために使用します。

### シリアルプレート

	①	
	②	
P/n: _____		
○ S/n: _____ ○	③	
Weight: _____	④	
Husqvarna AB, 56182 Huskvarna, Sweden Made in China, <a href="http://www.husqvarna.com">www.husqvarna.com</a>		

1. モデル
2. 製品番号
3. シリアル番号
4. 質量、kg

## 製品の概要



1. ハンドルバー
2. パワートリガーバー
3. 切断深度調整レバー
4. シリアルプレート
5. 切断深度インジケータ
6. ハンドルバー調整用ロックノブ
7. パワーカッター用ロックノブ
8. リヤホイール調整用ロックノブ
9. リヤホイール
10. フロントホイール
11. パワーカッターホルダー
12. リテーナー
13. 切断ライン調整ノブ
14. パワートリガーレバー
15. 給水タンクホルダー
16. 給水タンク
17. 取扱説明書

**注記：** 本製品に付いている他のシンボル / 銘板は、一部の市場地域に向けた認定条件を示します。

## 製品の損傷

以下の場合、当社は製品の損傷について責任を負いません。

- 本製品が誤って修理された場合。
- メーカーによるものではない部品、またはメーカーの認可していない部品を使用して本製品を修理した場合。
- メーカーによるものではないアクセサリ、またはメーカーの認可していないアクセサリを本製品に使用した場合。
- 認定サービスセンターまたは認定販売店で本製品が修理されていない場合。

## 製品に表記されるシンボルマーク



環境に対する騒音排出は EC 指令に準拠しています。製品の騒音排出については、**主要諸元 25** ページおよびラベルに記載されています。

## 安全性

### 安全性の定義

警告、注意、注記は、取扱説明書の特に重要な部分を示しています。



**警告：** 取扱説明書の指示に従わない場合、使用者が負傷したり、死亡したりするか、あるいは付近の人に損傷を与える危険があることを意味します。



**注意：** 取扱説明書の指示に従わない場合、製品や他の物品、または隣接するエリアに損傷を与える危険があることを意味します。

**注記：** 特定の状況で必要とされる詳細情報を提供するために使用されます。

### パワーツールの一般的な安全上の警告



**警告：** このパワーツールに付属している安全に関する警告、注意事項、図、仕様をすべてお読みください。下記のすべての指示に従わない場合、感電、火災、あるいは深刻な傷害を招くことがあります。

すべての警告や説明は、以後の参考のために保管してください。警告の「パワーツール」とは、電源で動作する(コード付)パワーツールまたはバッテリー駆動(コードレス)のパワーツールを指します。

### 作業エリアの安全

- 作業場所を清潔に、照明を明るく保ちます。乱雑な、あるいは暗い場所では、事故が起こりやすくなります。
- 可燃性の液体や気体、塵がある所など、爆発性雰囲気の中でパワーツールを動作させないでください。パワーツールは、塵やガスを発火させる火花を発生させます。
- パワーツールの操作中は、子供やそばにいる人とは十分な距離を置いてください。注意が散漫になると、操作ミスを起こす可能性があります。

### 個人の安全

- パワーツールを操作するときは、十分に気をつけて慎重に行動し、常識に従ってください。疲れているときや、医薬品およびアルコールの影響が残っている状態でパワーツールを使用しないでください。パワーツールの操作中は、一瞬の不注意が重大な傷害につながる場合があります。
- 身体保護具を使用してください。常に眼の保護具を着用してください。防塵マスクや滑り止め用の安全靴、ヘルメット、イヤマフを使用すると、負傷の危険性が少なくなります。

- 予期せぬ始動を防止してください。電源およびバッテリーバックを接続したり、ツールを拾ったり運ぶ前に、必ずスイッチがオフの位置にあることを確認してください。スイッチに指を置いてパワーツールを運んだり、スイッチが入った状態でパワーツールに圧力をかけると、事故につながります。
- パワーツールをオンにする前に、調整キーとレンチを外してください。パワーツールの回転部品にレンチやキーが取り付けられたままになっていると、負傷の原因となります。
- 無理な体勢で作業しないでください。常に、安定した足場とバランスを保つようにしてください。こうすることで、予期しない事態でもパワーツールを安定した状態に保つことができます。
- 適切な服装を心がけてください。ゆったりした衣服や装身具を身につけないでください。可動部品に髪、毛や衣服、手袋を近づけないでください。ゆったりした衣服や装身具、長髪は可動部品に絡まるおそれがあります。
- 集塵装置の接続用装備が提供されている場合、それらが接続されて正しく使用されているが確認してください。集塵装置を使用すると、塵に関連する危険を回避できます。
- ツールを頻繁に使用することによる慣れで、安全への関心を失ってツールの安全原則を無視することは非常に危険です。不注意により、一瞬で深刻な事故が発生するおそれがあります。
- パワーツールの使用で発生する実際の振動は、公称合成振動値と異なり、ツールの使用方法に依存します。作業者は、自分自身を保護する目的で、実際の使用状況(ツールの電源をオフにする回数および、トリガー動作やアイドル運転の回数など、運転サイクルのあらゆる部分を考慮)における振動暴露予測を基本にした安全対策を確認する必要があります。
- モーターの動作中は、ブレードから距離を保ってください。

### 使用者の身体保護具



**警告：** 本製品を使用する前に、以下の警告指示をお読みください。

- 作業中は、必ず認可された身体保護具を着用してください。身体保護具で負傷の危険性をなくすことができるわけではありませんが、万が一事故が起こった場合でも、負傷の程度を軽減できます。プロテクティブ装具の選択については、サービス代理店にご相談ください。
- 認可された保護ヘルメットを使用してください。
- 認可されたイヤマフを使用してください。長時間騒音にさらされることは、恒久的な聴覚障害の原因になることがあります。イヤマフを着用している間、警告信号や叫び声に気を付けてください。モーターが停止したら、すぐにイヤマフを外すようにしてください。

- ・ 認可された保護メガネを使用し、飛散物に当たって負傷する危険を軽減してください。防護マスクを使用する場合、認可された保護ゴーグルも着用する必要があります。認可された保護ゴーグルは、米国の ANSI Z87.1 あるいは EU 諸国の EN 166 規格に適合していなければなりません。バイザーは、EN 1731 規格に適合していなければなりません。
- ・ 丈夫な作業用手袋を着用してください。
- ・ 認可された呼吸器保護具を使用してください。材料の切断、粉碎、穴あけ、サンディング、形成を行う機械を使用すると、人体にとって危険な化学物質を含んだ粉塵や蒸気が生成されることがあります。加工する素材の性質を確認して、適切な呼吸マスクを使用してください。
- ・ 体の動きを制限することのない、体にフィットした、丈夫で快適な作業服を着用してください。切断の際には火花が発生し、衣服に着火することがあります。HUSQVARNA は、防火綿または厚地のデニムを着ることを推奨します。ナイロン、ポリエステル、レーヨンなどの材質の衣服は着用しないでください。このような材質が発火した場合、溶けて肌にはりつく場合があります。短パンは着用しないでください。
- ・ つま先部スチール製、ノンスリップ靴底のブーツを着用してください。
- ・ 常に救急キットを近くに用意してください。



- ・ カuttingブレードから火花が発生することがあります。常に消火器を使用できる状態にしておいてください。

## サービス

- ・ **パワーツールのサービスは、資格のある修理担当者と同じ交換部品を使って行うようにしてください。**こうすることで、パワーツールの安全性を維持できます。
- ・ 損傷したバッテリーパックを決して修理しようとしないでください。バッテリーパックの修理は、製造元または認定サービス代理店しか行えません。

## 操作のための安全注意事項



**警告：** 警告および指示はすべて読んでください。警告や指示に従わない場合、感電、火災、あるいは深刻な傷害を招くことがあります。

- ・ アスベスト材を切削しないでください。

- ・ 乾式切削の際には、ほこりが安全に取り除かれていることを確認してください。
- ・ この取扱説明書の情報は、専門家の知識や経験に相当するものではありません。現在の状況が安全ではないと思われる場合は、本製品を停止してください。本製品は、周囲の状況が把握できない状態では使用しないでください。
- ・ 本製品の操作について質問がある場合は、サービス代理店または HUSQVARNA にご相談ください。本製品を安全に操作して最良の結果を得る方法をご説明します。
- ・ 損傷している、または正しく動作しない製品、バッテリー、バッテリー充電器は使用しないでください。
- ・ 回転しているカuttingブレードに触れないでください。重傷または死亡の原因となる可能性があります。
- ・ 濃霧、大雨、強風、厳寒などの悪天候下で本製品を使用しないでください。悪天候の場合、地面の水結などのリスクが高くなります。
- ・ 必ずすべてのカバーとガードを正しく組み立ててから、本製品を始動してください。
- ・ 周囲の状況を確認してください。本製品を操作する際、人や動物が触れたり干渉したりする危険がないことを確認してください。
- ・ 本製品を子供に使用させたり、近寄らせたりしないでください。本製品は簡単に始動できます。これにより、重傷を負う危険があります。
- ・ 本製品の点検が完了するまで、バッテリーは取り外しておいてください。本製品を長期間使用しない場合は、バッテリーを取り外してください。
- ・ 本製品を完全に制御するために、安定した場所で作業してください。ハシゴの上で本製品を使用しないでください。不安定な場所で本製品を使用しないでください。
- ・ 本製品は片手で操作しないでください。片手では本製品のコントロールが十分にできません。
- ・ 事故が起こったときに助けを得られない場所で使用しないでください。
- ・ 身体の動きが自由に取れることを確認してください。周囲の状況と地形に障害物の可能性がないが、調べてください。
- ・ 循環器系に障害のある人が振動に過度にさらされると、循環器障害や神経障害を起こすことがあります。過度の振動を受け続けたために症状が現れた場合は、医師の診断を受けてください。症状にはしびれ、感覚麻痺、ビリビリ感、刺痛、痛み、脱力感、皮膚の色や状態の変化などがあります。これらの症状は通常、指や手、手首に現れます。この症状は低温の環境下でよく起こります。
- ・ 本製品の使用時に起こり得る状況をすべて予測し、対応することは不可能です。常に常識に基づいて注意して使用してください。

- ・ **注記：** 本ツールの運転後（鋸断完了後）は、音や警告信号が聞こえるようイヤマフをすぐに外してください。

## 本製品の安全装置



**警告：** 本製品を使用する前に、以下の警告指示をお読みください。

- 損傷している、または正しく動作していない安全装置を取り付けた状態で、製品を使用しないでください。
- 安全装置は定期的に点検してください。安全装置が損傷している、または正しく動作していない場合は、HUSQVARNA 認定サービス代理店にお問い合わせください。
- 安全装置を改造しないでください。
- 保護プレートや保護カバー、安全スイッチ、その他の保護装置に損傷がある、または取り付けられていないときは、本製品を使用しないでください。

## 製品の外面を清掃するには

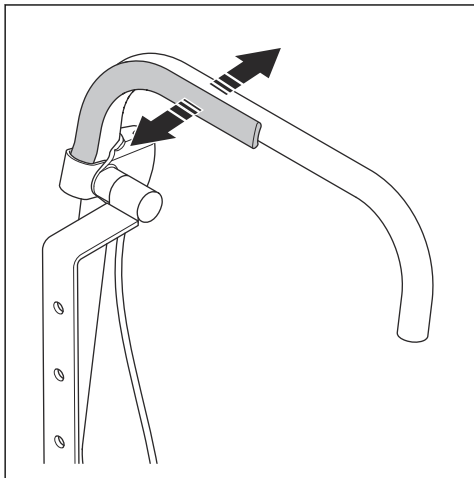


**警告：** 本製品の清掃には高圧水を使用しないでください。

- 毎日の作業後に、製品の外面をきれいな水で洗い流します。必要に応じて、ブラシを使用します。

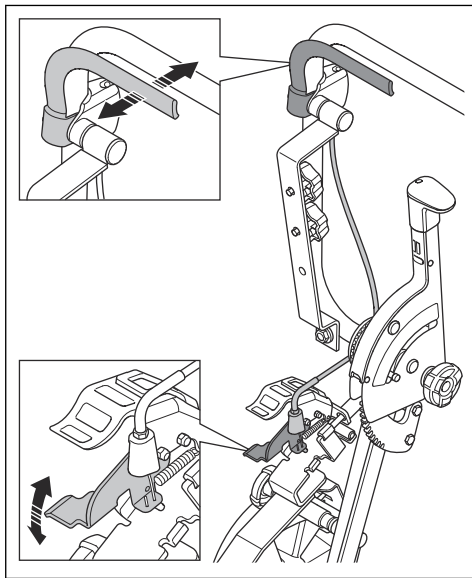
## パワートリガーバーの点検

1. パワートリガーを押して放し、トリガーバーが自由に動くことを確認します。
2. パワートリガーバーを放すとスプリングが外れることを確認します。



## パワートリガーレバーの点検

1. パワートリガーバーを押します。ワイヤーがパワートリガーレバーを押し下げていることを確認します。



2. パワートリガーバーを放します。ワイヤーがパワートリガーレバーを引き上げます。
3. ワイヤーが自由に動き、パワートリガーレバーが容易に戻ることを確認します。

## メンテナンスのための安全注意事項



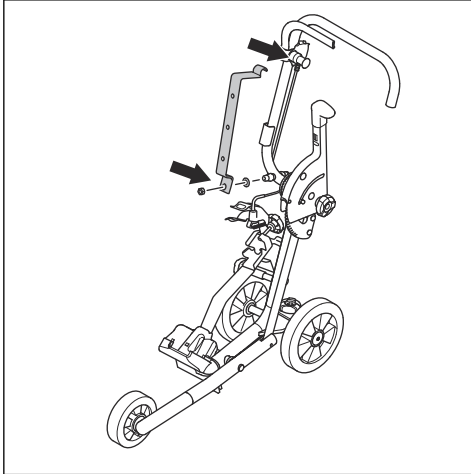
**警告：** 本製品のメンテナンスを行う前に、以下の警告指示をお読みください。

- メンテナンス、その他の点検、または製品の組み立てを行う前に、パワーカッターを取り外してください。
- 作業者は、この取扱説明書に記載されているメンテナンスと整備だけを実施してください。大規模なメンテナンスや整備については、サービス代理店にお問い合わせください。
- メンテナンスを実施しないと、製品の寿命が短くなり、事故の危険性が増加します。
- 特に本製品の安全装置については、すべての整備と修理の作業に特殊な訓練が必要です。メンテナンスの実施後、この取扱説明書の点検項目中に不合格の項目があった場合は、サービス代理店にお問い合わせください。当社は、製品の専門的な修理と整備の提供を保証します。
- 純正のスペアパーツのみを使用してください。

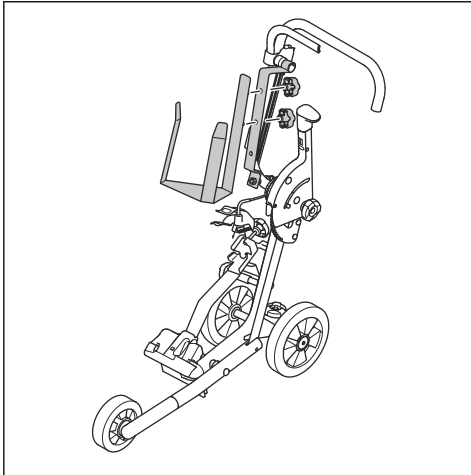
## 組立

### 給水タンクを組み立てる

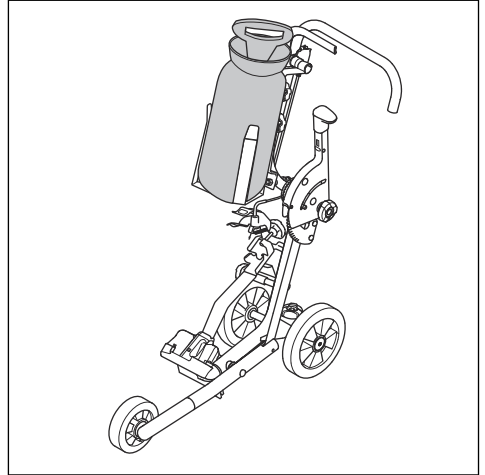
1. トロリーにマウントブラケットを取り付け、ネジを締めつけます。



2. 2本のネジを締めつけて、給水タンクホルダーを取り付けます。

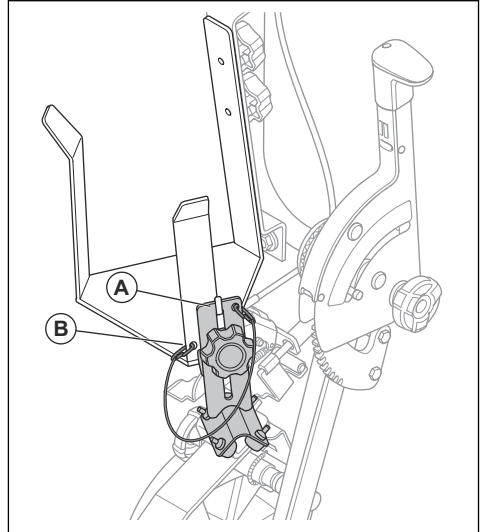


3. 給水タンクをホルダーに入れます。



### リテーナーの取り付け

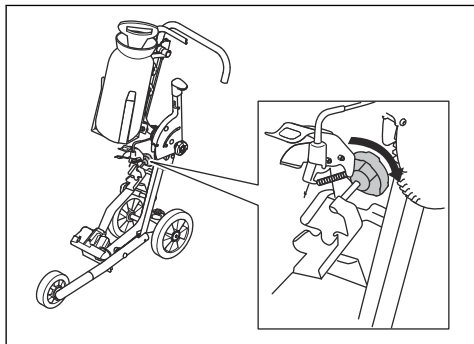
1. 給水タンクホルダーにリテーナー (A) を取り付けます。



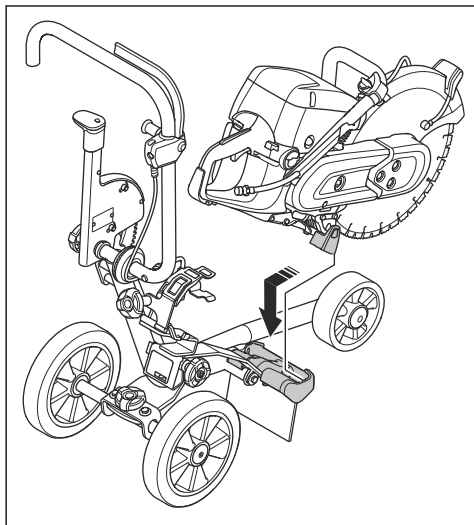
2. ケーブル (B) のカラビナを給水タンクホルダーの穴に取り付けます。

## パワーカッターをカッティングトロリーに取り付ける

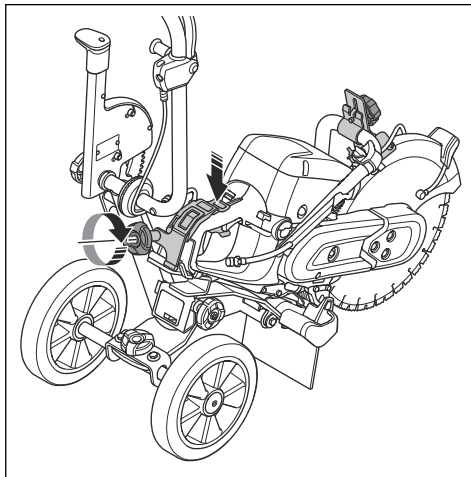
1. リヤハンドルホルダーのロックノブを外します。



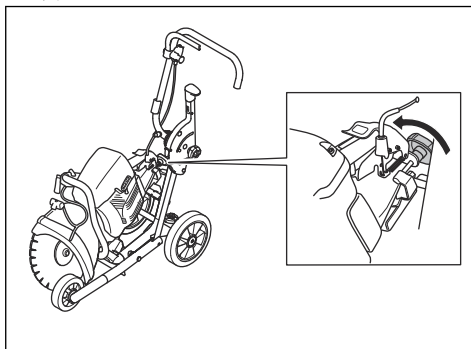
2. パワーカッターのグランドサポートフロントをカッティングトロリーのフロントホルダーに入れます。



3. パワーカッターのリヤハンドルをカッティングトロリーのリヤホルダーに入れます



4. リヤハンドルホルダーのロックノブを締めつけます。

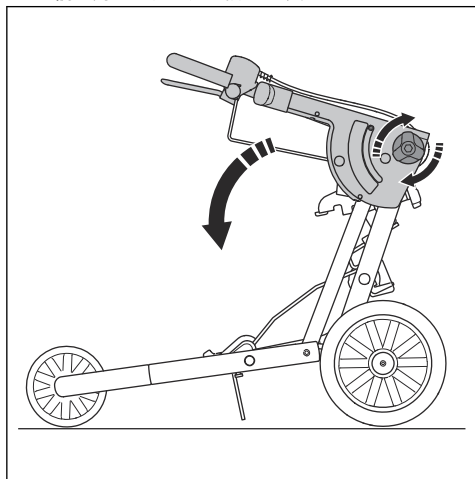


## トロリーを折り畳む / 広げる

1. 給水タンクホルダーを取り外します。給水タンクを組み立てる 19 ページを参照してください。

2. ハンドルバーを折り畳む / 広げるには、ハンドルバー調整用ロックノブを緩めます。

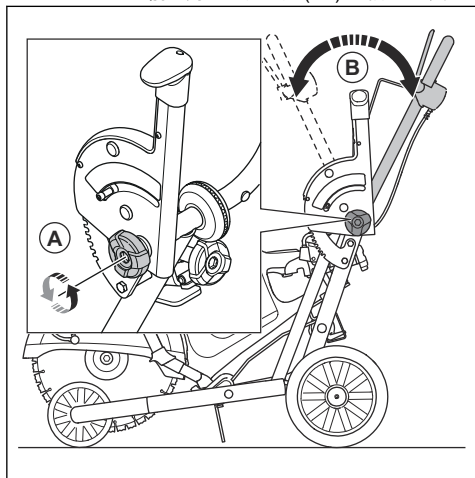
3. ロックノブを締めつけます。



## Operation ( 操作 )

### ハンドルバーの位置を調整する

1. ハンドルバー調整用ロックノブ ( A ) を緩めます。

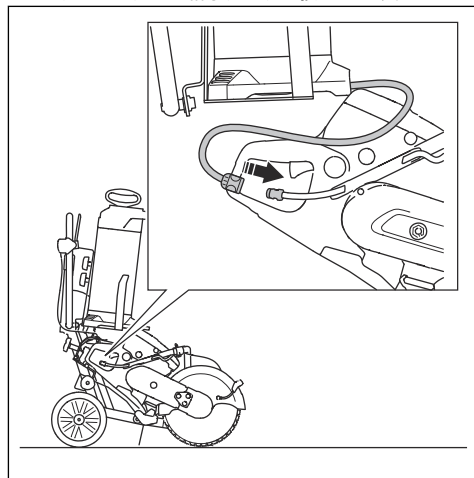


2. ハンドルバー ( B ) を操作に適した位置に調整します。

3. ロックノブを締めつけます。

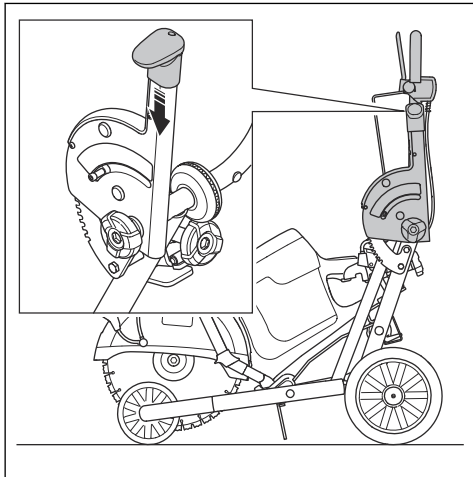
### パワーカッターに給水タンクを接続する

• パワーカッターに給水タンクを接続します。

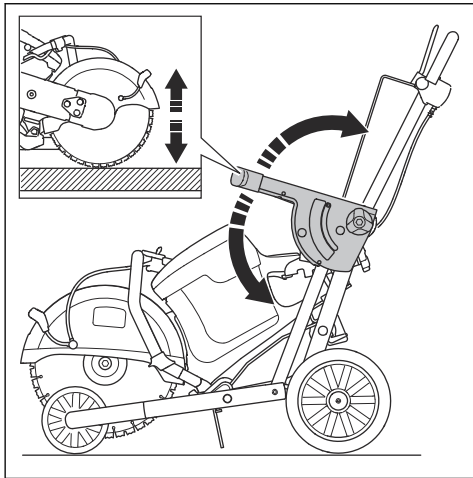


## 切断深度を調整する

1. 切断深度レバーを押し下げます。

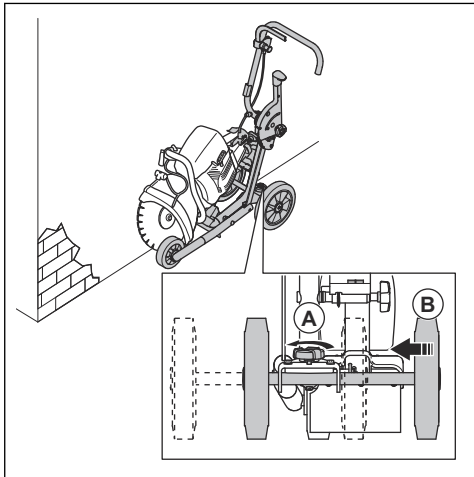


2. 切断深度を深くするには、切断深度レバーを前方に動かします。切断深度を浅くするには、切断深度レバーを後方に動かします。



## リヤホイールの位置を調整する

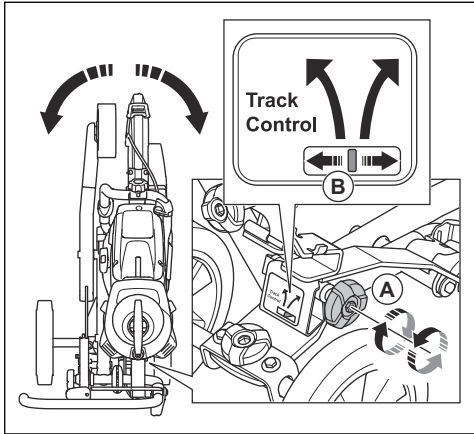
1. リヤホイール調整用ロックノブ (A) を緩めます。



2. リヤホイールを新しい位置 (B) に設定します。
3. ロックノブを締めつけます。

## 切断ラインを調整する

1. 切断ライン調整ノブ (A) を回します。

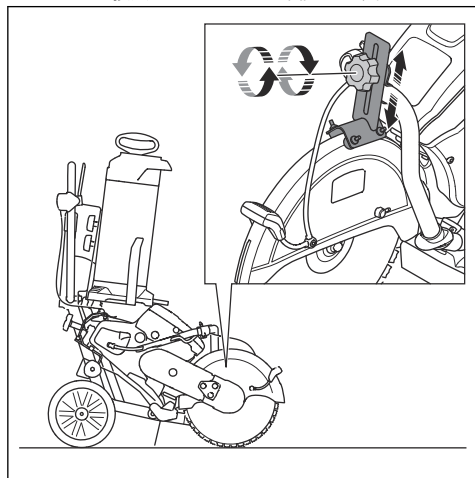


2. トラックコントロール (B) を使用して、切断ラインの調整具合を確認します。

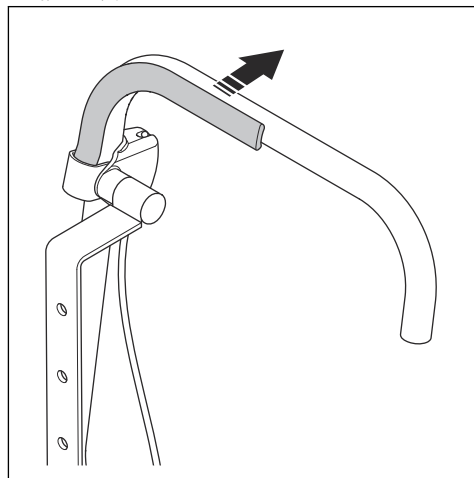
## ブレードガード用リテーナーを取り付ける

1. 操作中のブレードの安全性を確保するため、フロントハンドルとパワーカッターのブレードガードの間にリテーナーを取り付けます。

2. リテーナーの高さを調整し、リテーナーがブレードガードに接触していることを確認します。



8. パワートリガーバーを押して、パワーカッターを操作します。

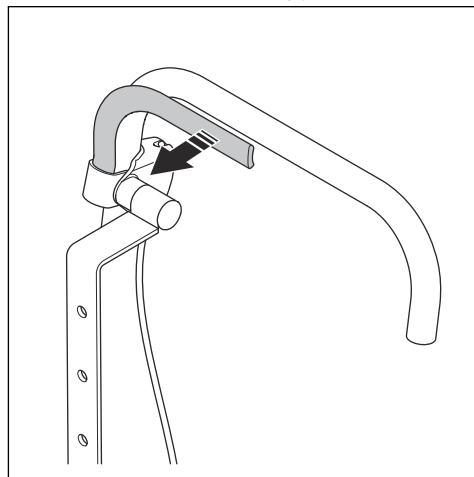


## カッティングトロリーを操作する

1. パワーカッターをカッティングトロリーに取り付けます。パワーカッターをカッティングトロリーに取り付ける 20 ページを参照してください。
2. ハンドルバーを操作に適した位置に調整します。ハンドルバーの位置を調整する 21 ページを参照してください。
3. ハンドルバーとパワートリガーレバーが正しく作動することを確認します。安全性 16 ページを参照してください。
4. リテーナーを取り付けます。
5. 給水タンクをパワーカッターに接続し、水バルブを調整します。パワーカッターに給水タンクを接続する 21 ページを参照してください。
6. パワーカッターを起動します。パワーカッターの取扱説明書を参照してください。
7. 切断深度レバーを調整します。切断深度を調整する 22 ページを参照してください。

## 切断操作を停止する

1. パワートリガーバーを放します。



2. パワーカッターを停止します。パワーカッターの取扱説明書を参照してください。
3. カッティングトロリーが安全に駐車していることを確認してください。

## メンテナンス

### はじめに



**警告：** 本製品のメンテナンスを実行する前に、安全に関する章を読んで理解してください。



**警告：** 本製品のメンテナンスを行う前に、パワーカッターを取り外してください。



**警告：** 適切にメンテナンスを実施しないと、製品の寿命が短くなり、事故の危険性が

高まります。すべての保守、修理作業は、専門家が実施する必要があります。詳細については、サービス代理店までお問い合わせください。

### メンテナンスのスケジュール

メンテナンススケジュールには、本製品に必要なメンテナンス項目が記載されています。

メンテナンス	毎回	使用後
本製品の外部部品を清掃します。	X	
パワートリガーバーとパワートリガーレバーが、安全面から見て正しく作動することを確認します。	X	
ハンドルバー調整用のロックノブを点検します。	X	
給水タンクとホースを点検します。	X	
切断深度レバーを点検します。	X	
ホイールを点検します。	X	
製品を清掃します。		X
破損した部品を交換します。		X

## 主要諸元

	KV 1	KV 7	KV 9/KV 12
パワーカッター	K 1 PACE	K 770	K 970/1270
切断深度、mm	144	125	155
質量、kg	26.2	28	26.6
給水タンク、L	10	10	10
長さ×幅×高さ、mm	837×467×1071	822×467×1071	837×467×1071
騒音排出、LwA、dB ( A ) 2	105	該当なし	該当なし

<sup>2</sup> 騒音排出は、EN 60745-2-22 に則って測定されています。A 加重音響パワーレベル KwA の不確定性は 3 dB ( A ) です。A 加重音圧レベル KpA の不確定性は 3 dB ( A ) です。研磨ブレードを使用してスチールレールを切断すると、騒音が大幅に変化しないことが予想されます。

## 목차

서문.....	26	작동.....	33
안전성.....	28	유지 보수.....	35
조립.....	31	기술 정보.....	37

## 서문

### 제품 설명

KV 1은(는) 보행자 제어식 파워 커터 트롤리입니다.

### 고유 용도

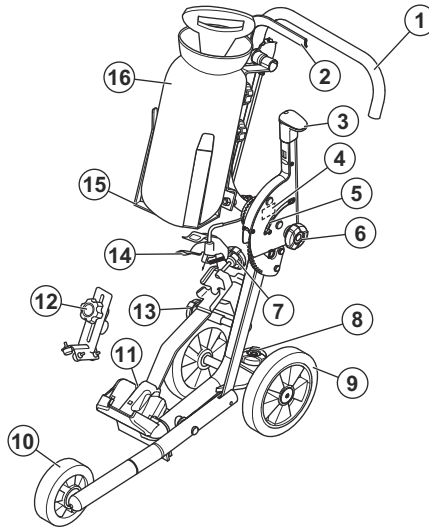
파워 커터 트롤리는 작동 중에 파워 커터를 운송 및 작동하는 데 사용됩니다.

### 형식판

	①	
	②	
P/n: _____		
○ S/n: _____ ○	③	
Weight: _____	④	
Husqvarna AB, 56182 Huskvarna, Sweden Made in China, <a href="http://www.husqvarna.com">www.husqvarna.com</a>		

1. 모델
2. 제품 번호
3. 일련 번호
4. 중량(kg)

## 제품 개요



1. 핸들바
2. 파워 트리거 바
3. 절단 깊이 레버
4. 형식판
5. 절단 깊이 표시기
6. 핸들바 조정용 잠금 손잡이
7. 파워 커터의 잠금 손잡이
8. 후면 휠 조정용 잠금 손잡이
9. 후면 휠
10. 전면 휠
11. 파워 커터 홀더
12. 리테이너
13. 절단선의 조일 손잡이
14. 파워 트리거 레버
15. 물탱크 홀더
16. 물탱크
17. 사용자 설명서

**주:** 제품의 여타 기호/도안은 일부 시장의 인증 요구사항을 나타냅니다.

## 제품 손상

다음과 같은 경우 당사는 제품의 손해에 대해 책임을 지지 않습니다.

- 제품이 올바르게 수리된 경우
- 제품이 제조업체에서 제공하지 않았거나 승인하지 않은 부품으로 수리된 경우
- 제품에 제조업체에서 제공하지 않았거나 승인하지 않은 액세서리가 있는 경우
- 제품이 인가된 서비스 센터 또는 인가된 기관에서 수리되지 않은 경우

## 제품의 기호



환경에 대한 소음 배출량은 적용 가능한 EC 지침 조항을 준수합니다. 제품의 소음 배출량은 *기술 정보 페이지의 37* 및 라벨에 명시되어 있습니다.

## 안전 정의

설명서에서 특히 중요한 부분을 가리킬 때 경고, 주의 및 주가 사용됩니다.



**경고:** 설명서의 지시사항을 준수하지 않을 경우 작업자나 옆에 있던 사람이 부상을 입거나 사망할 위험이 있을 때 사용됩니다.



**주의:** 설명서의 지시사항을 준수하지 않을 경우 제품, 다른 재료 또는 인접한 지역에서 피해가 발생할 위험이 있을 때 사용됩니다.

**주:** 주어진 상황에 대한 정보를 추가로 제공할 때 사용됩니다.

## 일반 전동 공구 안전 경고



**경고:** 이 전동 공구와 함께 제공된 모든 안전 경고, 지침, 그림 및 사양을 읽으십시오. 아래 나열된 지침을 따르지 않으면 전기 쇼크, 화재 및/또는 심각한 부상이 발생할 수 있습니다.

나중에도 참조할 수 있도록 모든 경고와 지침을 보관하십시오. 경고에 있는 "전동 공구"라는 용어는 주전원으로 작동하는(유선) 전동 공구 또는 배터리로 작동하는(무선) 전동 공구를 말합니다.

## 작업 영역의 안전

- 작업 영역을 깨끗하고 밝게 유지합니다. 어수선하거나 어두운 곳에서 사고가 발생합니다.
- 전동 공구를 가연성 액체나 가스 또는 먼지 등이 있는 폭발 가능한 지역에서 작동시키지 마십시오. 전동 공구는 먼지나 증기에 점화시킬 수 있는 불꽃을 발생시킵니다.
- 전동 공구를 조작할 때에는 아이들과 구경꾼들이 멀리 떨어지게 하십시오. 방심할 경우 통제력을 잃을 수 있습니다.

## 개인 안전

- 전동 공구를 조작할 때에는 방심하지 말고 작업에 주의하며 상체에 어긋난 행동을 하지 마십시오. 피곤하거나 약물, 알코올 또는 의약품의 효과가 나타나는 동안에는 전동 공구를 사용하지 마십시오. 전동 공구를 조작하는 동안 한순간의 방심이 심각한 인명 사고를 일으킬 수 있습니다.
- 개인 보호 장구를 사용하십시오. 항상 시각 보호 장구를 착용하십시오. 적절한 작업조건을 위해 사용되는 먼지 차단 마스크, 미끄럼 방지 안전화, 안전모 또는 청각 보호 장구 등과 같은 안전장비는 부상의 위험을 줄여줍니다.

- 엔진에 실수로 시동이 걸리지 않도록 하십시오. 공구에 전원 및/또는 배터리 팩을 연결하거나, 공구를 들어 올리거나 운반하기 전에 스위치가 오프(OFF) 위치에 있는지 확인하십시오. 스위치 위에 손가락을 올려 놓고 전동 공구를 운반하거나 스위치가 켜져 있는 전동 공구에 전기를 흐르게 할 경우 사고를 일으키게 됩니다.
- 전동 공구의 전원을 켜기 전에 조정 키나 렌치를 제거 하십시오. 전동 공구의 회전하는 부품에 부착된 렌치나 키는 인명 사고를 일으킬 수 있습니다.
- 몸을 무리하게 앞으로 뻗지 마십시오. 항상 발 딛는 곳에 적절한 균형을 유지하십시오. 이렇게 하면 예상치 못한 상황에서 전동 공구를 더 잘 제어할 수 있습니다.
- 적절한 복장을 갖추십시오. 헐거운 옷이나 장신구를 착용하지 마십시오. 머리카락, 의복, 장갑은 움직이는 부품에서 멀리 떨어지게 하십시오. 헐거운 의복, 장신구나 긴 머리카락이 움직이는 부품에 끼일 수 있습니다.
- 먼지 추출 및 집진 설비를 연결하기 위해 제공된 장비의 경우 연결 상태와 제대로 사용되고 있는지 여부를 확인하십시오. 집진 설비를 사용할 경우 먼지와 관련된 위험을 줄일 수 있습니다.
- 도구의 빈번한 사용으로 인해 익숙해짐으로써 무사 안일주의에 빠지거나 도구 안전 원칙을 무시하지 않도록 하십시오. 부주의한 작동으로 인해 1초 이내에도 심각한 상처를 입을 수 있습니다.
- 전동 공구를 실제로 사용하는 동안 발생하는 진동 방출은 공구를 사용하는 방법에 따라 규정된 총 진동 값과 다를 수 있습니다. 작업자는 (트리거 뿐만 아니라) 공구 전원을 끄는 시점, 공회전하는 시점과 같이 작동 주기의 모든 측면을 고려하여 실제 사용 조건에서의 노출 예측을 기초로 스스로를 보호하기 위해 안전 조치를 파악해야 합니다.
- 모터가 가동하고 있을 때 장비 날과 일정 거리를 유지 하십시오.

## 개인 보호 장구



**경고:** 제품을 사용하기 전에 다음 경고 지침을 읽으십시오.

- 작동 중에는 항상 인가된 개인안전장비를 사용하십시오. 개인안전장비가 부상 위험을 제거할 수는 없지만 사고가 발생할 경우 부상의 정도를 줄일 수 있습니다. 올바른 안전장비를 선택하려면, 서비스 대리점에 문의하십시오.
- 인가된 안전모를 사용하십시오.
- 인가된 청각 보호 장구를 사용하십시오. 영구적 청각 장애를 초래할 수 있습니다. 청각 보호 장구를 착용하고 있을 때는 경고 신호나 고함을 주의해서 들으십시오. 모터가 멈추면 항상 즉시 청력 보호 장구를 벗으십시오.
- 인가된 시각 보호 장구를 사용하여 튀겨 나온 물체로부터 부상 위험을 줄이십시오. 안면 보호구를 사용하

는 경우에는 반드시 인가된 고글을 착용하여야 합니다. 인가된 고글은 미국 표준 ANSI Z87.1 또는 EU 국가의 EN 166에 부합되어야 합니다. 안면 보호구는 표준 EN 1731에 부합되어야 합니다.

- 튼튼한 보호 장갑을 착용하십시오.
- 승인된 호흡 보호 장구를 사용하십시오. 절단기, 그라인더, 드릴 등과 같은 제품을 사용하면 모래 또는 흙 재료에서 위험한 화학물질을 함유하고 있는 먼지나 증기를 발생시킬 수 있습니다. 가공하려는 재료의 성질을 확인하고 적절한 차단 마스크를 사용하십시오.
- 움직임이 충분히 자유롭고 착용감이 좋으며 튼튼하고 편안한 작업복을 입으십시오. 절단 시 옷을 점화시킬 수 있는 불꽃이 발생합니다. HUSQVARNA는 내연성 면 또는 무거운 데님 착용을 권장합니다. 나일론, 폴리에스테르 또는 레이온과 같은 소재의 옷을 착용하지 마십시오. 이런 소재에 불이 붙으면 소재가 녹아 피부에 붙을 수 있습니다. 반바지를 착용하지 마십시오.
- 철재로 발끝을 댄 미끄럼 방지 안전화를 착용하십시오.
- 항시 구급함을 가까이 비치해 두십시오.



- 절단 날에서 불꽃이 발생할 수 있습니다. 항상 소화기를 준비하십시오.

## 서비스

- **정품 교체 부품만을 사용하는 유자격 수리 기술자에 게만 전동 공구 수리를 맡기십시오.** 이렇게 하면 전동 공구의 안전을 확실히 관리할 수 있습니다.
- **손상된 배터리 팩은 정비하지 마십시오.** 배터리 팩에 대한 서비스는 제조업체 또는 공인 서비스 제공업체 만 수행해야 합니다.

## 작동에 대한 안전 지침



**경고:** 안전 경고 및 지침을 모두 읽어 보십시오. 경고 및 지시 사항에 따르지 않을 경우 전기 감전, 화재 등으로 인해 중상을 입을 수 있습니다.

- 석면 물질을 절단하지 마십시오.
- 건식 절단 시 먼지가 안전하게 제거되었는지 확인하십시오.
- 이 설명서의 정보는 전문적인 지식과 경험을 대신하지 않습니다. 본인이 처한 상황에서 안전하다고 느끼지 않으면 제품을 중지하십시오. 알 수 없는 상황에서 제품을 사용하지 마십시오.

- 제품 작동에 관한 질문이 있는 경우 서비스 대리점이나 HUSQVARNA에 문의하십시오. 최상의 결과와 함께 제품을 안전하게 작동시키는 방법에 대한 정보를 제공받을 수 있습니다.
- 손상되었거나 제대로 작동하지 않는 제품, 배터리 또는 배터리 충전기는 사용하지 마십시오.
- 회전하는 절단 날을 만지지 마십시오. 중상을 입거나 사망할 수 있습니다.
- 절은 안개 또는 호우, 강풍 및 흑한과 같이 악천후에서는 제품을 사용하지 마십시오. 악천후로 인해 땅 위의 얼음과 같은 위험이 있습니다.
- 모든 덮개와 보호대가 올바르게 조립되어 있지 않으면 제품을 사용하지 마십시오.
- 다음 사항을 고려하여 주변을 점검하십시오. 사람이나 동물이 제품에 접촉하거나 제품의 제어에 영향을 미칠 위험이 없는지 확인하십시오.
- 어린이가 제품을 사용하거나 근처에 가지 못하도록 하십시오. 제품은 사용하기 쉽습니다. 이것은 심각한 부상을 당할 수 있는 위험을 의미합니다.
- 제품을 보관할 때는 배터리를 분리하십시오. 장시간 제품을 사용하지 않을 경우 배터리를 분리하십시오.
- 제품을 완벽히 제어하려면 발을 안정적으로 디어야 합니다. 사다리 위에서는 제품을 사용하지 마십시오. 바닥이 안정적이지 않으면 제품을 사용하지 마십시오.
- 한 손으로 제품을 잡지 마십시오. 한 손 사용 시 이 제품을 안전하게 통제할 수 없습니다.
- 사고가 발생했을 때 지원을 받을 수 없는 상황에서는 제품을 사용하지 마십시오.
- 작업자가 안전하게 움직일 수 있는지 확인하십시오. 주변의 조건과 지형에서 가능한 장애물을 검사하십시오.
- 진동에 너무 많이 노출되면 순환계가 약한 사람은 순환계 장애 또는 신경계 장애를 일으킬 수 있습니다. 진동에 너무 많이 노출되어 나타나는 증상을 느끼면 의사의 진단을 받으십시오. 이런 증상에는 마비, 감각 상실, 욕심거림, 따끔함, 통증, 무력감, 피부색 또는 상태의 변화 등이 있으며 이는 일반적으로 손가락, 손, 손목 등에 잘 나타납니다. 이러한 증상은 낮은 온도에서 작업할 때 더 심해질 수 있습니다.
- 이 제품을 사용할 때 직면할 수 있는 모든 상황을 설명할 수는 없습니다. 항상 조심하며 상식에 근거해 판단하십시오.
- **주:** 공구를 작동한 후에는 톱질이 완료될 때 청각 보호 장구를 즉시 들어 올려 소리 및 경고 신호를 들을 수 있도록 해야 합니다.

## 제품의 안전장치



**경고:** 제품을 사용하기 전에 다음 경고 지침을 읽으십시오.

- 안전장치가 손상되었거나 올바르게 작동하지 않는 제품을 사용하지 마십시오.
- 안전장치를 정기적으로 점검하십시오. 안전장치가 손상되었거나 올바르게 작동하지 않는 경우 HUSQVARNA 공인 서비스 대리점에 문의하십시오.

- 안전장치를 변경하지 마십시오.
- 보호 플레이트, 보호 커버, 안전 스위치 또는 기타 보호 장치가 손상되었거나 부착되어 있지 않은 경우 제품을 사용하지 마십시오.

## 외부 청소 방법

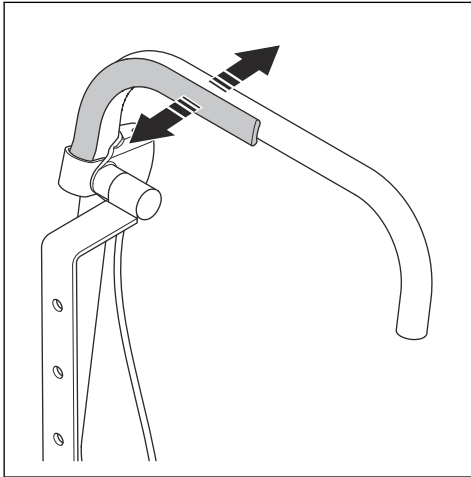


**경고:** 고압 세척기를 사용하여 제품을 청소하지 마십시오.

- 매일 작동 후 깨끗한 물로 제품 외부를 씻어내십시오. 필요한 경우 브러시를 사용하십시오.

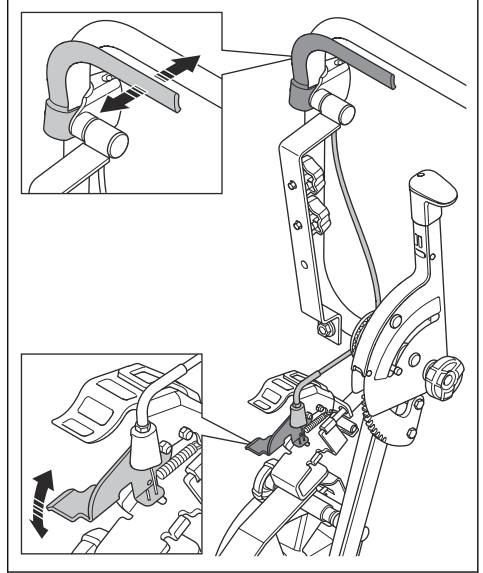
## 파워 트리거 바 점검 방법

1. 파워 트리거 바를 눌렀다가 놓아서 부드럽게 움직이는지 확인합니다.
2. 파워 트리거 바를 놓을 때 스프링이 풀리는지 확인하십시오.



## 파워 트리거 레버 점검 방법

1. 파워 트리거 바를 누릅니다. 와이어가 파워 트리거 레버를 아래로 누르는지 확인하십시오.



2. 파워 트리거 바를 놓습니다. 와이어가 파워 트리거 레버를 위쪽으로 당깁니다.
3. 와이어가 부드럽게 움직이고 파워 트리거 레버가 쉽게 뒤로 움직이는지 확인합니다.

## 유지 보수에 대한 안전 지침



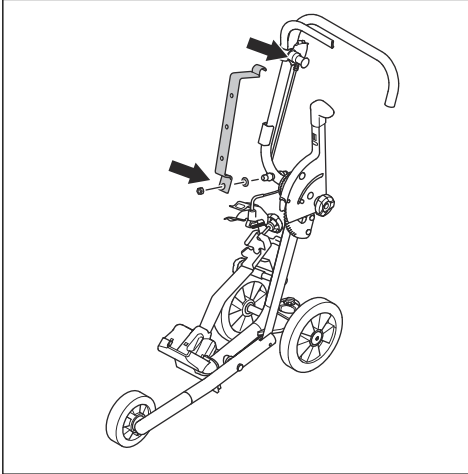
**경고:** 제품을 유지 보수하기 전에 다음 경고 지침을 읽으십시오.

- 유지 보수, 다른 점검 또는 제품을 조립하기 전에 파워 커터를 제거하십시오.
- 작업자는 이 사용자 설명서에 나와있는 유지 보수 및 서비스만 수행해야 합니다. 더 큰 연장 장치의 유지 보수 및 서비스는 서비스 대리점에 문의하십시오.
- 유지 보수 작업을 수행하지 않으면 제품 수명주기가 단축되고 사고 위험이 커집니다.
- 모든 서비스 및 수리 작업, 특히 제품의 안전장치에 대한 특별 교육이 필요합니다. 유지 보수를 마친 후에 이 사용자 설명서의 모든 점검 내용이 승인되지 않은 경우에는 서비스 대리점에 문의하십시오. 제품을 위한 전문 수리 및 서비스를 제공해드립니다.
- 정식 예비 부품만 사용하십시오.

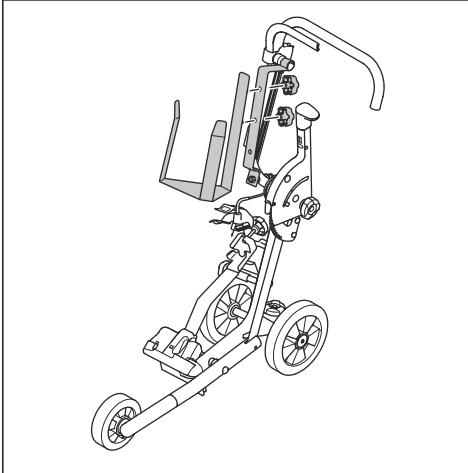
## 조립

### 물탱크 조립 방법

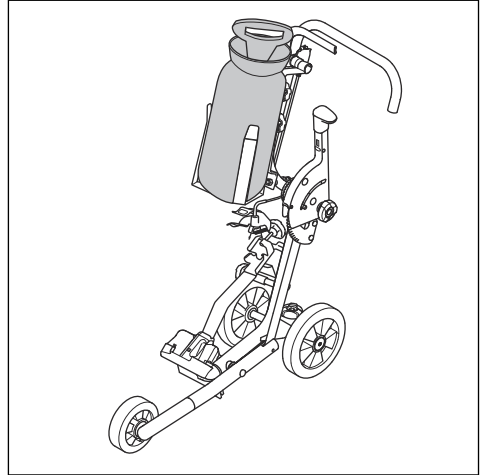
1. 트롤리에 장착 브래킷을 부착하고 나사를 조입니다.



2. 나사 2개를 조여 물탱크 홀더를 부착합니다.

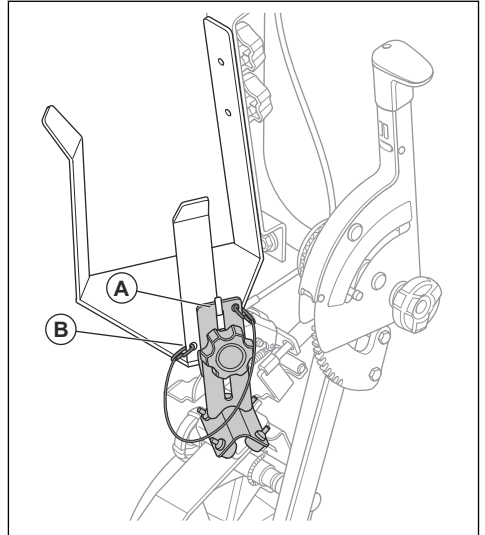


3. 물탱크를 홀더에 넣습니다.



### 리테이너 조립 방법

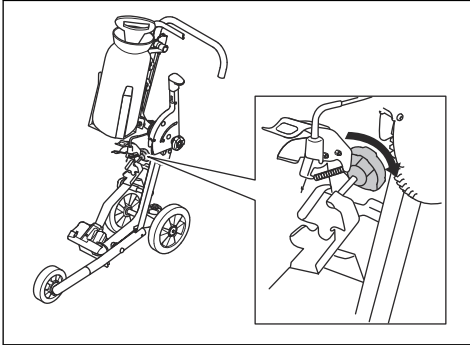
1. 리테이너(A)를 물탱크 홀더에 부착합니다.



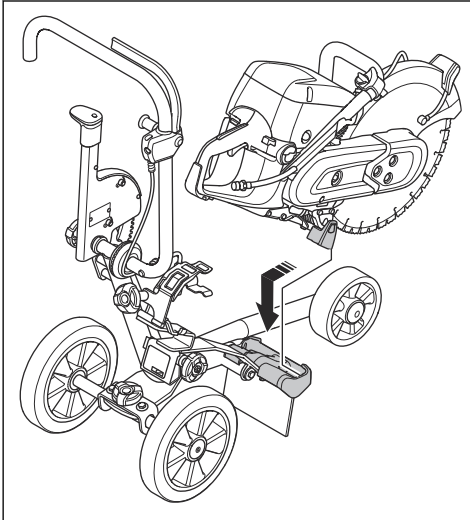
2. 케이블(B)의 카라비너를 물탱크 홀더의 구멍에 부착합니다.

## 절단 트롤리에 파워 커터를 조립하는 방법

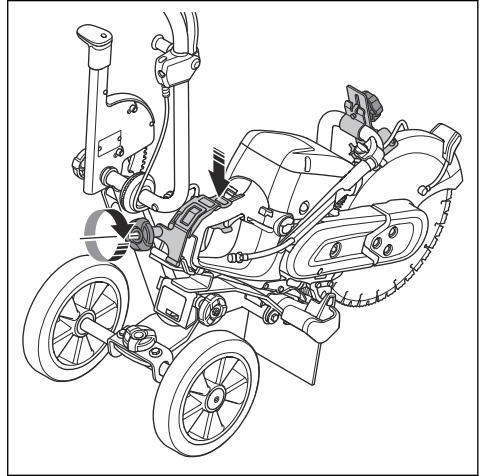
1. 뒤 핸들 홀더의 잠금 손잡이를 풀니다.



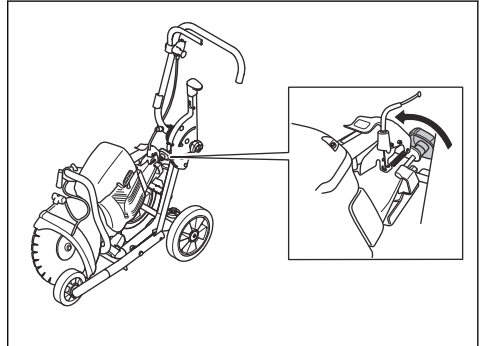
2. 파워 커터의 전방 지면 지지대를 절단 트롤리의 전면 홀더에 넣습니다.



3. 파워 커터의 뒤 핸들을 절단 트롤리의 후면 홀더에 넣습니다.



4. 뒤 핸들용 홀더의 잠금 손잡이를 조입니다.

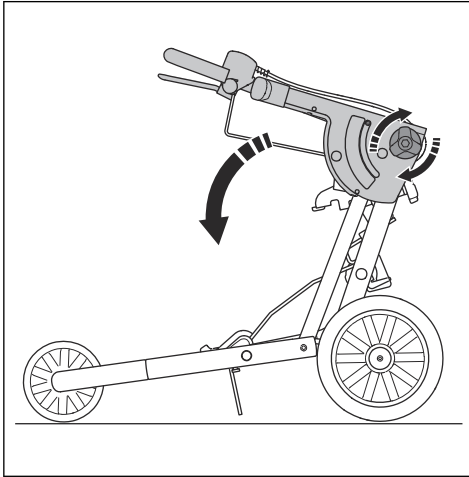


## 트롤리를 접거나 펴는 방법

1. 물탱크 홀더를 제거합니다. 물탱크 조립 방법 페이지의 31을(를) 참조하십시오.

2. 핸들바 조정용 잠금 손잡이를 풀어 핸들바를 접거나 펼칩니다.

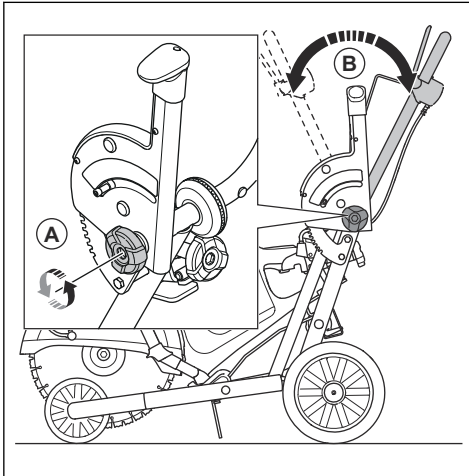
3. 잠금 손잡이를 조입니다.



## 작동

### 핸들바 위치 조정 방법

1. 핸들바 조정용 잠금 손잡이(A)를 풉니다.

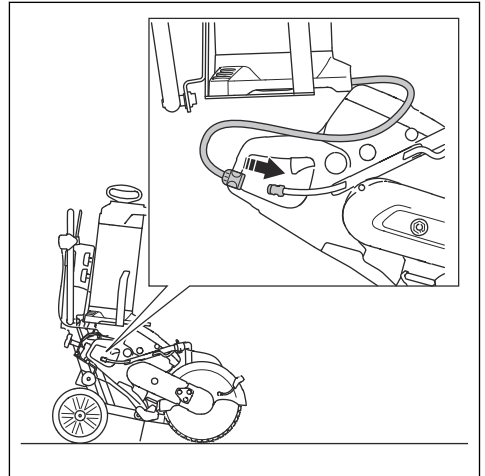


2. 핸들바(B)를 해당 작동 위치로 조절하십시오.

3. 잠금 손잡이를 조입니다.

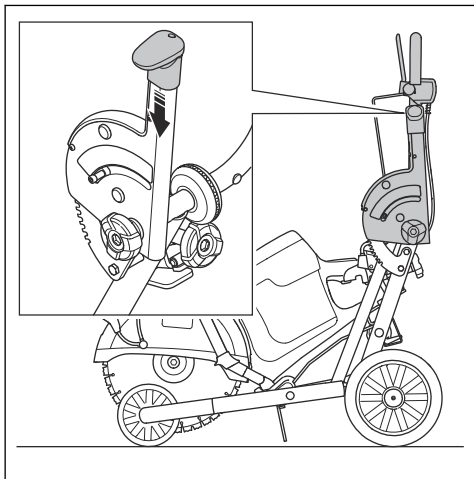
### 파워 커터에 물탱크 연결 방법

• 물탱크를 파워 커터에 연결합니다.

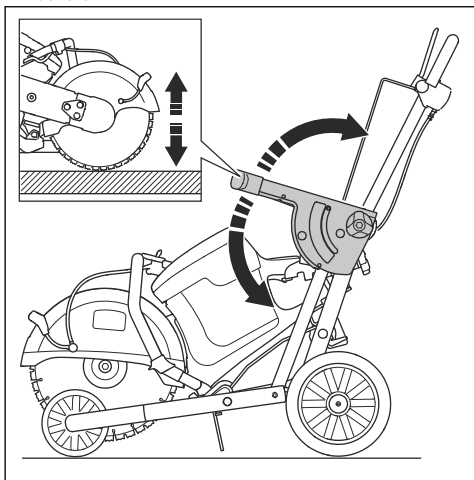


## 절단 깊이 조절 방법

1. 절단 깊이 레버를 아래로 누릅니다.

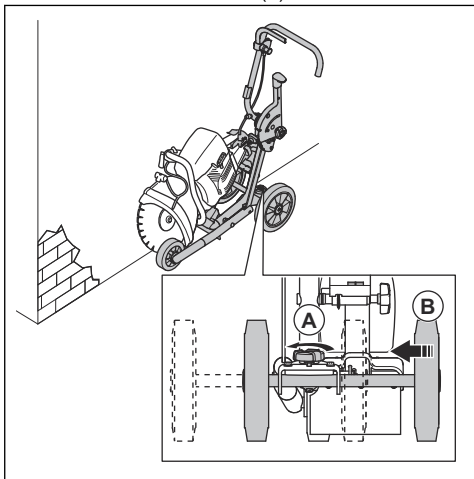


2. 절단 깊이를 늘리려면 깊이 레버를 앞으로 움직입니다. 절단 깊이를 줄이려면 깊이 레버를 뒤쪽으로 움직입니다.



## 후면 휠의 위치 조절 방법

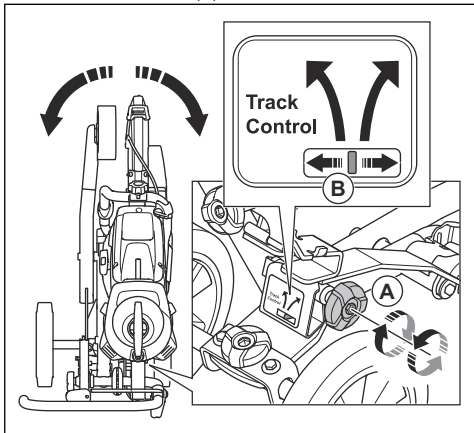
1. 후면 휠 조정용 잠금 손잡이(A)를 풉니다.



2. 후면 휠의 새 위치(B)를 설정합니다.
3. 잠금 손잡이를 조입니다.

## 절단선 조정 방법

1. 절단선의 조정 노브(A)를 돌립니다.

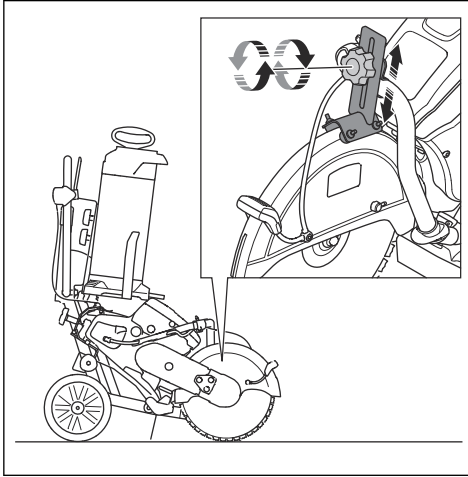


2. 트랙 제어 장치(B)를 사용하여 절단선의 조정을 확인합니다.

## 날 보호대용 리테이너 설치 방법

1. 작동 중 안전하게 날을 사용하기 위해 앞 핸들과 파워 커터의 날 보호대 사이에 리테이너를 부착하십시오.

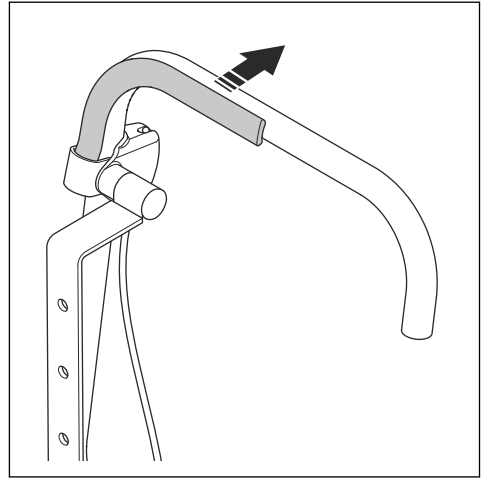
- 리테이너의 높이를 조정하고 날 보호대에 닿는지 확인합니다.



## 절단 트롤리 작동 방법

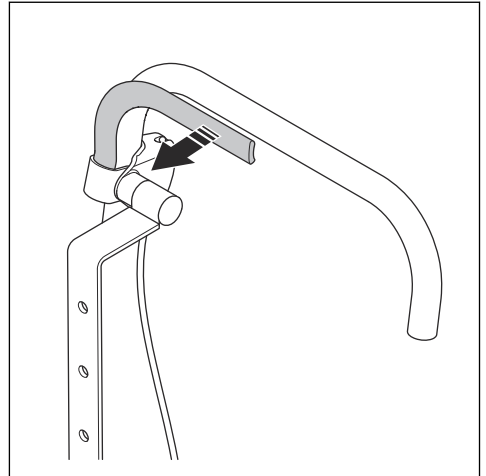
- 절단 트롤리에 파워 커터를 설치합니다. **절단 트롤리에 파워 커터를 조립하는 방법 페이지의 32을(를) 참조하십시오.**
- 핸들바를 해당 작동 위치로 조절하십시오. **핸들바 위치 조정 방법 페이지의 33을(를) 참조하십시오.**
- 핸들바와 파워 트리거 레버가 올바르게 작동하는지 확인하십시오. **안전성 페이지의 28을(를) 참조하십시오.**
- 리테이너를 설치하십시오.
- 물탱크를 파워 커터에 연결하고 물 밸브를 조정합니다. **파워 커터에 물탱크 연결 방법 페이지의 33을(를) 참조하십시오.**
- 파워 커터를 시동합니다. 파워 커터에 대한 사용자 설명서를 참조하십시오.
- 절단 깊이 레버를 조정합니다. **절단 깊이 조절 방법 페이지의 34을(를) 참조하십시오.**

- 파워 트리거 바를 눌러 파워 커터를 작동합니다.



## 절단 작업 중지 방법

- 파워 트리거 바를 놓습니다.



- 파워 커터를 중지합니다. 파워 커터에 대한 사용자 설명서를 참조하십시오.
- 절단 트롤리가 올바르게 파킹되어 있는지 확인합니다.

## 유지 보수

### 서문



**경고:** 제품의 유지 보수를 수행하기 전에 안전 장을 읽고 이해하십시오.



**경고:** 제품을 유지 보수하기 전에 파워 커터를 제거하십시오.



**경고:** 유지 보수가 올바르게 이루어지지 않으면 제품 수명이 줄어들고 사고 위험이 높아질 수 있습니다. 모든 서비스 및/또는 수리 작업

업은 전문가가 수행해야 합니다. 자세한 내용은 서비스 대리점에 문의하십시오.

## 유지 보수 일정

유지 보수 일정에는 제품의 필수 유지 보수가 표시됩니다.

유지 보수	사용 전	사용 후
제품의 외부 부품을 청소하십시오.	X	
파워 트리거 바와 파워 트리거 레버가 안전상 올바르게 작동하는지 확인하십시오.	X	
핸들바 조정용 잠금 손잡이를 점검하십시오.	X	
물탱크 및 호스를 점검하십시오.	X	
절단 깊이 레버를 점검하십시오.	X	
휠을 점검하십시오.	X	
제품을 청소합니다.		X
손상된 부품을 교체하십시오.		X

## 기술 정보

	KV 1	KV 7	KV 9/KV 12
파워 커터	K 1 PACE	K 770	K 970/1270
절단 깊이, mm	144	125	155
중량(kg)	26.2	28	26.6
물탱크, L	10	10	10
L×W×H, mm	837×467×1071	822×467×1071	837×467×1071
소음 배출, LwA, db(A) 3	105	해당 없음	해당 없음

<sup>3</sup> 소음 배출은 EN 60745-2-22에 따라 측정됩니다. A-가중 소음 출력 수준 KwA의 불확실성은 3dB(A)입니다. A-가중 소음 압력 수준 KpA의 불확실성은 3dB(A)입니다. 연마 날이 있는 강철 레일에서 절단할 때 소음 배출이 크게 변하지 않을 것으로 예상됩니다.

## 内容

引言.....	38	操作.....	45
安全性.....	40	维护.....	48
安装.....	43	技术参数 .....	49

## 引言

### 产品说明

KV 1 是一款手扶式动力切割机手推车。

### 预期用途

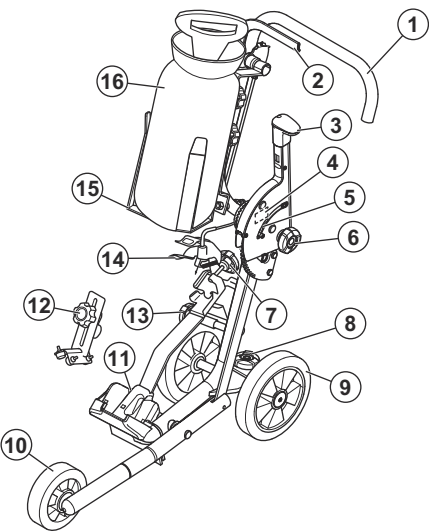
在操作过程中，本款动力切割机手推车用于运输和操作动力切割机。

### 标牌

	①	
	②	
P/n: _____		
○ S/n: _____ ○	③	
Weight: _____	④	
Husqvarna AB, 56182 Huskvarna, Sweden Made in China, <a href="http://www.husqvarna.com">www.husqvarna.com</a>		

1. 型号
2. 产品编号
3. 序列号
4. 重量，kg

# 产品概览



- 1. 手柄杆
- 2. 开关扳机压杆
- 3. 切割深度控制杆
- 4. 标牌
- 5. 切割指示板
- 6. 手柄杆调整锁定旋钮
- 7. 动力切割机锁定旋钮
- 8. 后轮调整锁定旋钮
- 9. 后轮
- 10. 前轮
- 11. 动力切割机支架
- 12. 固定器
- 13. 切割线调整旋钮
- 14. 开关扳机控制杆
- 15. 水箱支架
- 16. 水箱
- 17. 操作手册

## 本产品上的符号



释放到环境中的噪音水平符合适用的 EC 指导文件。本产品的噪音排放水平详见技术参数 在第 49 页上 和标签。

**注意：** 有关本产品上的其他符号/标识，请参阅适用于部分市场的认证要求。

## 产品损坏

对于因下列情况造成的产品损坏，我们概不负责：

- 未正确修理产品。
- 使用非原装零部件或者未获原厂批准的零部件修理产品。
- 产品加装了非原装的或者未获原厂批准的附件。
- 未在授权的保养厂修理产品，或者未由授权的机构修理产品。

## 安全定义

本手册使用了“警告”、“小心”和“注意”来指出特别重要的内容。



**警告：** 当不遵守手册中的说明可能会给操作员或周围人员带来伤害或死亡风险时，会使用此标志。



**小心：** 当不遵守手册中的说明可能会对产品、其他材料或附近区域造成损坏时，会使用此标志。

**注意：** 用于提供特定状况下所需的更多信息。

## 电动工具一般安全警告



**警告：** 请阅读此电动工具随附的所有安全警告、说明、图示和规格。如不遵循下列所有说明，可能会导致电击、火灾和/或严重伤害。

保存所有警告和说明供以后参考。警告中的术语“电动工具”指的是电力驱动（有线）的电动工具或电池供电（无线）的电动工具。

## 工作区安全

- 保持工作区域干净明亮。混乱或黑暗的区域容易引发事故。
- 请勿在诸如存在易燃液体、气体或粉尘等易爆炸的环境中操作电动工具。电动工具会生成火花，可能会点燃粉尘或烟雾。
- 操作电动工具时请远离儿童和旁人。操作时分心将无法控制工具。

## 人身安全

- 操作电动工具时，保持警觉并密切注意正在执行的操作并根据常识做出合理判断。请勿在疲倦时或服用药剂、酒精或药物后使用电动工具。操作电动工具时的一时疏忽可能会导致严重的人身伤害。
- 使用个人防护装备。始终佩戴眼部保护装置。适用于相应条件的诸如防尘面罩、防滑安全鞋、安全帽或听觉保护设备等保护装备可减少人身伤害。
- 防止本机意外启动。连接电源和/或电池组以及提起或携带工具之前，确保开关处于关闭位置。携带电动工具时将手指放在开关上，或为已打开开关的电动工具通电，将会引发事故。
- 打开电动工具开关前，请取下任何调整扳手。保持扳手与电动工具的旋转部件相连接可能会导致人身伤害。
- 请勿伸得过远。请始终维持适当的位置和平衡。这样在出现意外时可以更好地控制电动工具。

- 穿戴合适的服装。请勿穿宽松的服装或佩戴珠宝。保持头发、衣服和手套远离移动部件。宽松的服装、珠宝或长发可能会绞入移动部件中。
- 如果提供了用于连接吸尘和集尘装置的设备，请确保正确连接和使用这些设备。使用集尘装置可减少因灰尘引起的相关危险。
- 在频繁使用工具而熟悉工具后，不要掉以轻心并忽视工具的安全原则。任何疏忽大意都随时可能造成严重的伤害。
- 实际使用电动工具时产生的振动可能与标称总值有所差异，具体取决于工具的使用方式。操作员应该在实际使用情况下根据振动接触值选择合适的安全防护措施（考虑工作循环的各个环节，比如除了扳机，还考虑关闭工具时和怠速运行工具时的防护）。
- 电机在运转时，操作者须与切割锯片保持安全距离。

## 个人防护装备



**警告：** 请在使用本产品前阅读下面的警告说明。

- 在操作过程中，务必使用经认可的个人防护装备。个人防护装备不能避免受伤，但当意外发生时，可降低伤害程度。请向保养代理商咨询以选择正确的防护装备。
- 请使用获得批准的保护头盔。
- 请使用获得批准的听力保护装备。长期接触噪音可能会导致永久性听力损伤。配戴听觉保护设备时，请留意警告信号或呼喊声。一旦电机停止，便取下听觉保护设备。
- 请使用获得批准的眼部保护装备，以降低被抛出物体导致伤害的风险。如果使用防护面罩，必须同时配戴经批准的护目镜。在美国，经批准的护目镜必须符合 ANSI Z87.1 标准；在欧盟国家/地区，必须符合 EN 166。面具必须符合 EN 1731 标准。
- 请佩戴耐磨手套。
- 请使用获得批准的呼吸保护装置。使用切割机、砂轮、电钻等产品时，磨砂或成形材料产生的灰尘和蒸汽可能含有有害的化学物质。请检查加工材料的性质，然后使用合适的通气口罩。
- 使用紧身、耐穿并能保证活动自如的舒适衣物。切割产生火花，可能会点燃衣物。HUSQVARNA 建议穿着阻燃棉布或厚牛仔布衣服。请勿穿着尼龙、聚酯或人造纤维等材质做成的衣物。这些材质在燃烧时可能融化并粘到皮肤上。请勿穿着短裤。
- 请穿上带有钢制鞋头与防滑鞋底的靴子。

- 附近应始终备有急救箱。



- 切割锯片可能会产生火花。始终配备灭火装置。

## 维修

- **如果要维修电动工具，请联系合格的维修人员并只可使用相同的更换零件。**这样做能确保电动工具的安全。
- **切勿维修损坏的电池组。**电池组的维修只能由制造商或经授权的服务提供商执行。

## 操作安全须知



**警告：** 请阅读所有安全警告和所有说明。如不遵循警告和说明，可能会导致触电、火灾和/或严重伤害。

- 切勿切割石棉材料。
- 进行干切割时，确保安全地除去粉尘。
- 本手册中的信息不能取代专业知识和经验。如果您感觉所在场合不安全，请关停产品。切勿在未知的场合中使用本产品。
- 如果您对本产品的操作存有疑问，请咨询保养代理商或 HUSQVARNA。我们可以为您提供有关如何安全操作产品并获得最佳性能的信息。
- 请勿使用损坏或无法正常工作的产品、电池或电池充电器。
- 切勿触摸旋转的切割锯片。这可能会导致严重伤害或死亡。
- 切勿在恶劣的天气条件下使用产品，例如大雾或大雨、强风和严寒。恶劣的天气会增加风险，例如地面结冰。
- 除非已正确组装所有的护盖和防护罩，否则不要启动产品。
- 观察四周。确保不存在人或动物接触或影响您控制产品的风险。
- 切勿让孩童使用或接近本产品。本产品易于启动。这意味着有可能造成严重的伤害。
- 如果不能始终监视本产品，请拆下电池。如果本产品将长时间闲置，请拆下电池。
- 您必须站稳，以便完全控制本产品。如果您在梯子上，请勿使用本产品。如果您未站稳，请勿使用本产品。
- 请勿单手握住产品。单手无法安全控制本产品。
- 如果无法在发生意外情况时获得支持，请勿使用本产品。

- 确保您可以安全地四处走动。仔细检查周围的条件和地形，看一看有没有可能的障碍物。
- 血液循环不佳的人受到过度振动时，可能会导致循环系统或神经伤害。如果您因过度振动而引起以下症状，请自行就医。例如：麻痹、感觉麻木、发痒、刺痛、痛楚、体力缺乏、肤色或身体状况发生变化。这些症状通常出现在手指、双手或手腕上。在低温情况下，这些症状可能会加剧。
- 我们无法详尽列出您在使用本产品时可能遇到的所有情况。请务必多加小心，并运用常识来判断。

- **注意：** 在操作工具后，应立即摘下听觉保护装置，确保可以听到声响和警告信号。

## 产品上的安全装置



**警告：** 请在使用本产品前阅读下面的警告说明。

- 请勿使用安全装置受损或无法正常工作的产品。
- 定期检查安全装置。如果安全装置受损或无法正常工作，请联系经批准的 HUSQVARNA 保养厂。
- 切勿改动安全装置。
- 如果防护板、防护罩、安全开关或其他防护装备已损坏或未安装，则不得使用本产品。

## 外部清洁



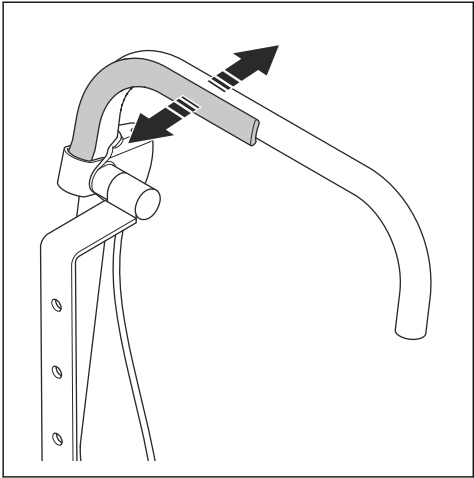
**警告：** 切勿使用高压清洗机清洁产品。

- 每天运行后，用清水从外部冲洗产品。如有必要，使用刷子。

## 检查开关扳机压杆

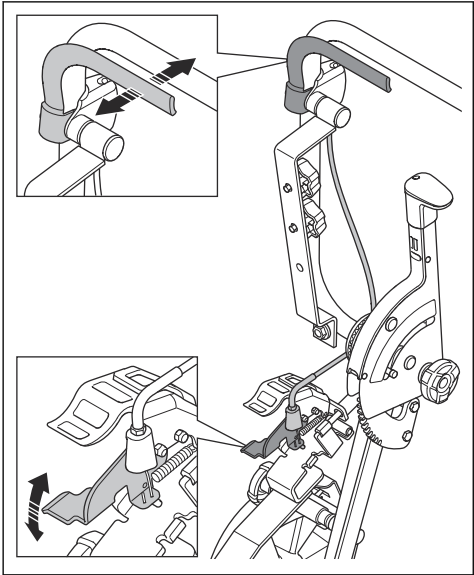
1. 按下再松开开关扳机压杆，以确认其是否能自由移动。

2. 确保在松开开关扳机压杆时，弹簧能够回弹。



### 检查开关扳机控制杆

1. 松开开关扳机压杆。确保链绳将开关扳机控制杆下压。



2. 松开开关扳机压杆，链绳会将开关扳机控制杆向上拉起。
3. 确保链绳能自由移动，且开关扳机控制杆能轻松回位。

### 维护安全须知



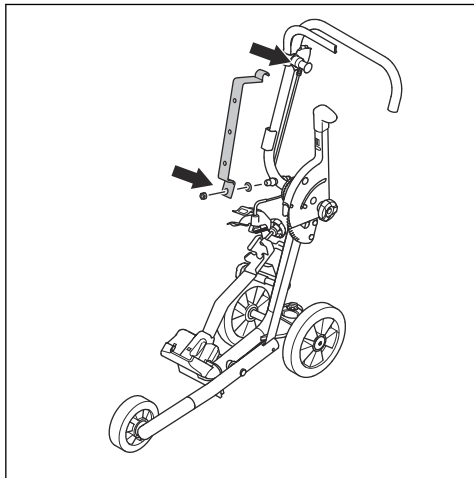
**警告：** 请在维护本产品前阅读下面的警告说明。

- 在进行维护、其他检查或组装产品之前，请取出动力切割机。
- 操作人员只能进行本操作手册中介绍的维修保养工作。更大范围的维修保养应求助于保养厂。
- 如果您不进行维护，可能会缩短产品的使用寿命，并增加发生意外的风险。
- 对于所有的保养和维修工作，有必要进行专门的培训，尤其是有关产品上的安全装置。如果在您维护之后，本操作手册中的检查事项并未全部获得批准，请求助于保养厂。我们将保证为您的产品提供专业的维修保养。
- 请仅使用原装备件。

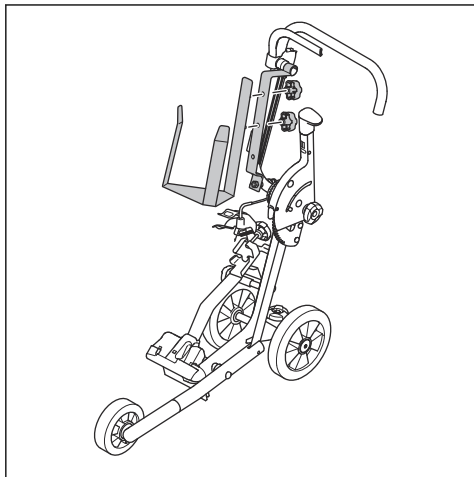
## 安装

### 装配水箱

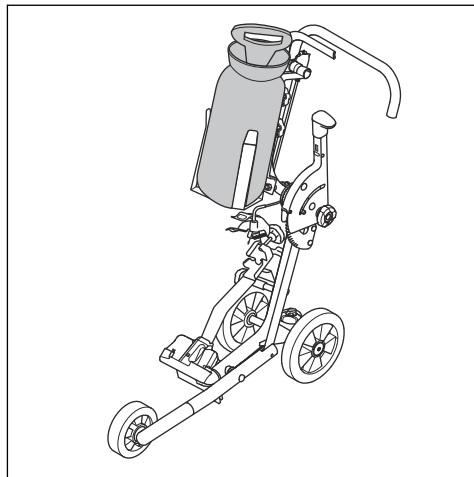
1. 将安装支架安装在手推车上并拧紧螺钉。



2. 拧紧 2 颗螺钉以安装水箱支架。

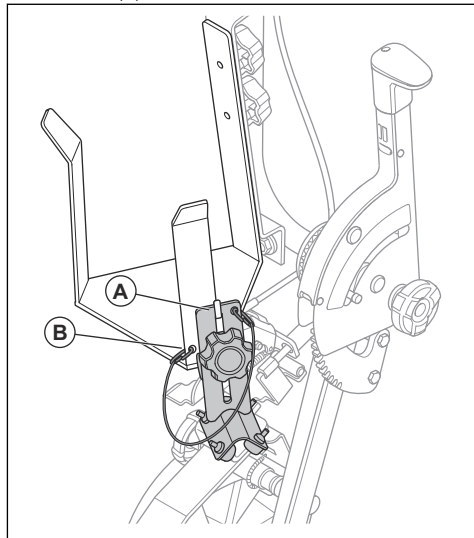


3. 将水箱放入支架。



### 组装固定器

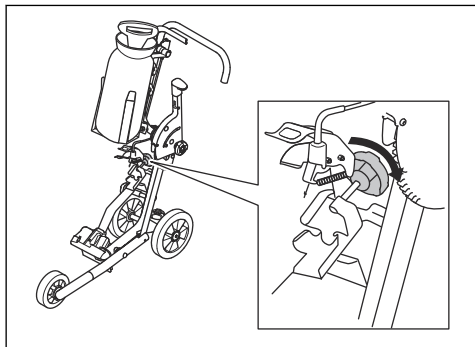
1. 将固定器 (A) 安装到水箱支架上。



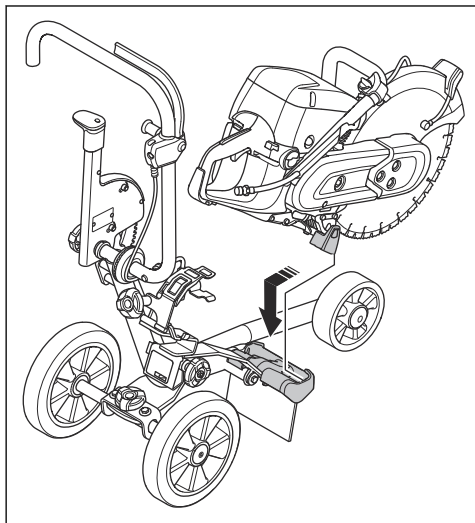
2. 将缆绳 (B) 上的弹簧钩挂到水箱支架的孔上。

## 将动力切割机装配到手推车上

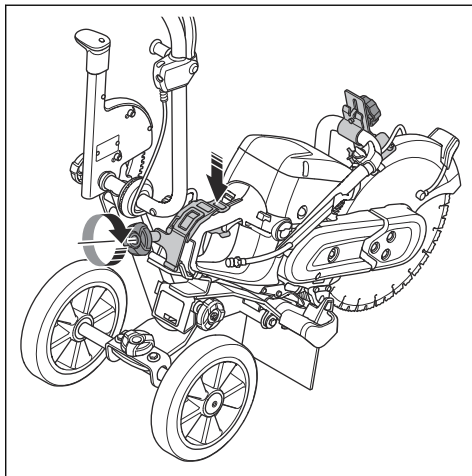
1. 松开后手柄支架上的锁定旋钮。



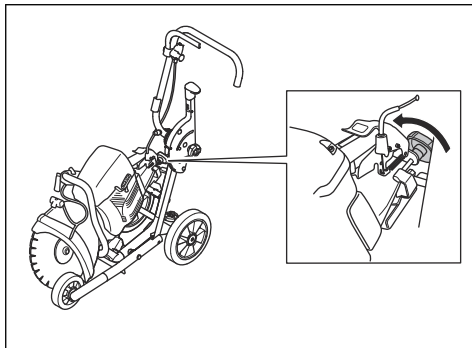
2. 将动力切割机的前部地面支撑放入切割手推车的前支架。



3. 将动力切割机的后手柄放入切割手推车的后支架。



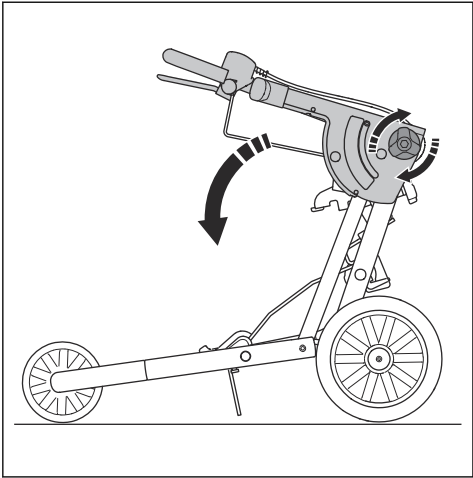
4. 拧紧后手柄支架上的锁定旋钮。



## 折叠和展开手推车

1. 拆下水箱支架。请参阅装配水箱在第 43 页上。

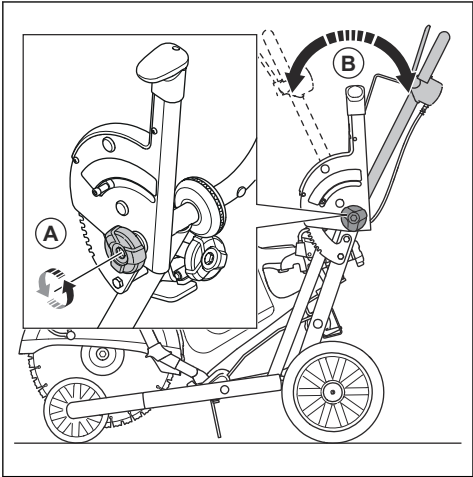
2. 松开手柄杆调整锁定旋钮，即可折叠和展开手柄杆。
3. 拧紧锁定旋钮。



操作

调整手柄杆位置

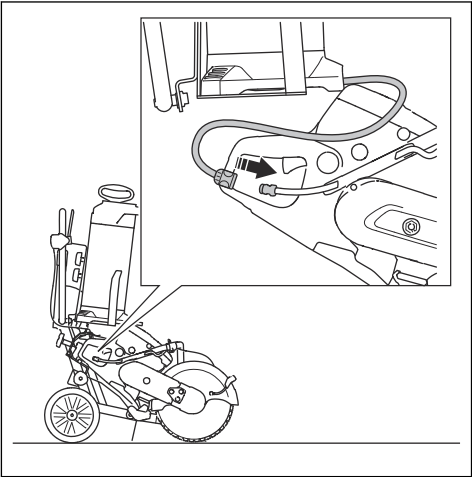
1. 松开手柄杆调整锁定旋钮 (A)。



2. 将手柄杆 (B) 调整至适当的操作位置。
3. 拧紧锁定旋钮。

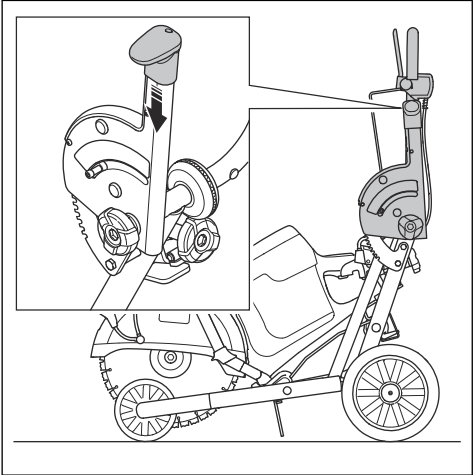
将水箱连接到动力切割机

- 将水箱连接到动力切割机。

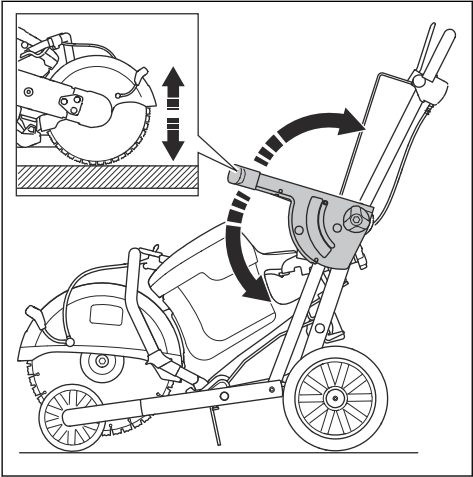


### 调整切割深度

1. 按下切割深度控制杆。

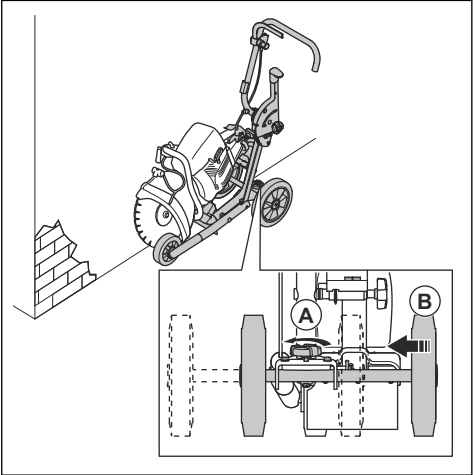


2. 向前移动深度控制杆，增加切割深度。向后移动深度控制杆，减小切割深度。



### 调整后轮位置

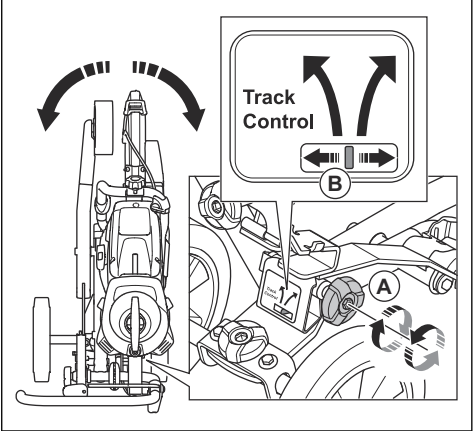
1. 松开后轮调整锁定旋钮 (A)。



2. 设置后轮的新位置 (B)。
3. 拧紧锁定旋钮。

### 调整切割线

1. 转动切割线调整旋钮 (A)。

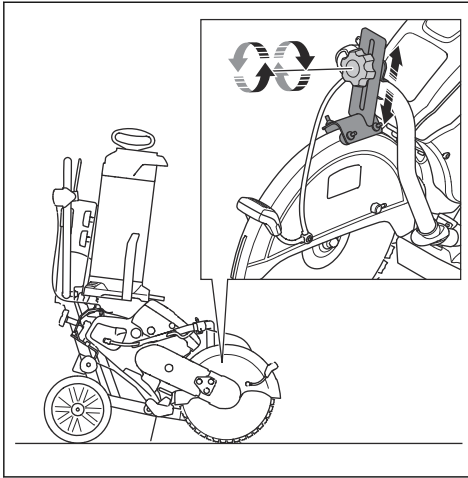


2. 使用轨迹控制器 (B) 查看切割线调整情况。

### 安装刀片防护罩固定器

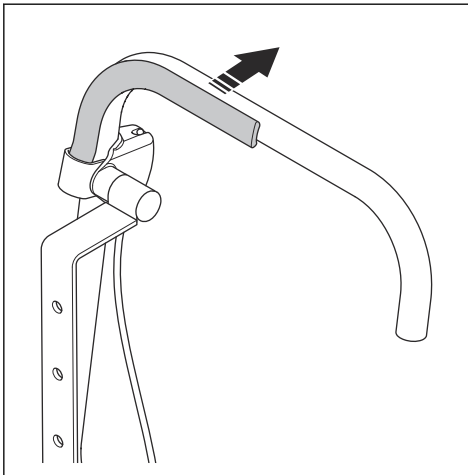
1. 为了在操作过程中确保刀片的安全，将固定器安装在动力切割机的前手柄和刀片防护罩之间。

2. 调整固定器高度，确保其接触锯片防护罩。



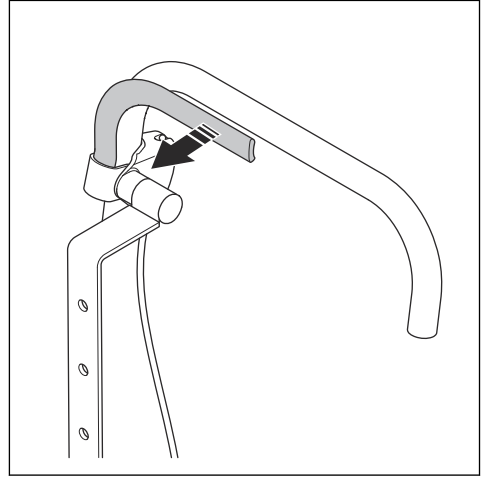
## 操作切割推车

1. 将动力切割机安装在切割手推车上。请参阅 *将动力切割机装配到手推车上* 在第 44 页上。
2. 将手柄杆调整至适当的操作位置。请参阅 *调整手柄杆位置* 在第 45 页上。
3. 确保手柄杆和开关扳机控制杆功能正常。请参阅 *安全性* 在第 40 页上。
4. 安装固定器。
5. 将水箱连接至动力切割机并调整水阀。请参阅 *将水箱连接到动力切割机* 在第 45 页上。
6. 启动动力切割机。请参阅动力切割机的操作手册。
7. 调整切割深度控制杆。请参阅 *调整切割深度* 在第 46 页上。
8. 按下开关扳机压杆以操作动力切割机。



## 停止切割操作

1. 松开开关扳机压杆。



2. 停止运行动力切割机。请参阅动力切割机的操作手册。
3. 确保切割推车安全停放。

## 维护

### 简介



**警告：** 请仔细阅读和充分理解安全须知章节的内容，再对产品执行维护作业。



**警告：** 在对产品进行维护之前，请先卸下动力切割机。



**警告：** 如果不正确地进行维护，那么可能会缩短产品的使用寿命并增加发生意外的风险。而且，所有保养和/或维修工作必须由专业人员来完成。欲了解更多信息，请咨询您的保养代理商。

### 维护时间表

维护时间表显示了产品的必要维护。

维护	使用前	使用后
清洁产品的外部零件。	X	
从安全角度出发，确保开关扳机压杆和开关扳机控制杆的功能正常。	X	
检查手柄杆调节用的锁定旋钮。	X	
检查水箱和软管。	X	
检查切割深度控制杆。	X	
检查转轮。	X	
清洁本产品。		X
更换损坏的部件。		X

## 技术参数

	KV 1	KV 7	KV 9/KV 12
动力切割机	K 1 PACE	K 770	K 970/1270
切割深度, mm	144	125	155
重量, kg	26.2	28	26.6
水箱, L	10	10	10
长×宽×高, mm	837×467×1071	822×467×1071	837×467×1071
噪音排放, LwA, db(A) 4	105	不适用	不适用

<sup>4</sup> 根据 EN 60745-2-22 标准测量噪音排放水平。A 加权声功率级的不确定度 KwA 为 3 dB(A)。A 加权声压级的不确定度 KpA 为 3 dB(A)。使用研磨锯片切割钢轨时，噪音排放预期值不会发生显著变化。







[www.husqvarnaconstruction.com](http://www.husqvarnaconstruction.com)

الإرشادات الأصلية  
取扱説明書原本  
원본 설명서  
原始说明

1144540-94



2025-05-09