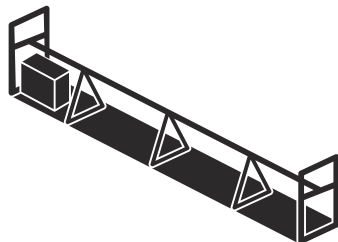




Husqvarna®



BT 90

Съдържание

Въведение.....	2	Транспортиране, съхранение и изхвърляне.....	27
Безопасност.....	5	Технически характеристики.....	28
Монтаж.....	10	Декларация за съответствие.....	38
Операция.....	18	Декларация за съответствие.....	39
Поддръжка.....	22	Търговски марки.....	39
Търсене и отстраняване на неизправности.....	25		

Въведение

Описание на продукта

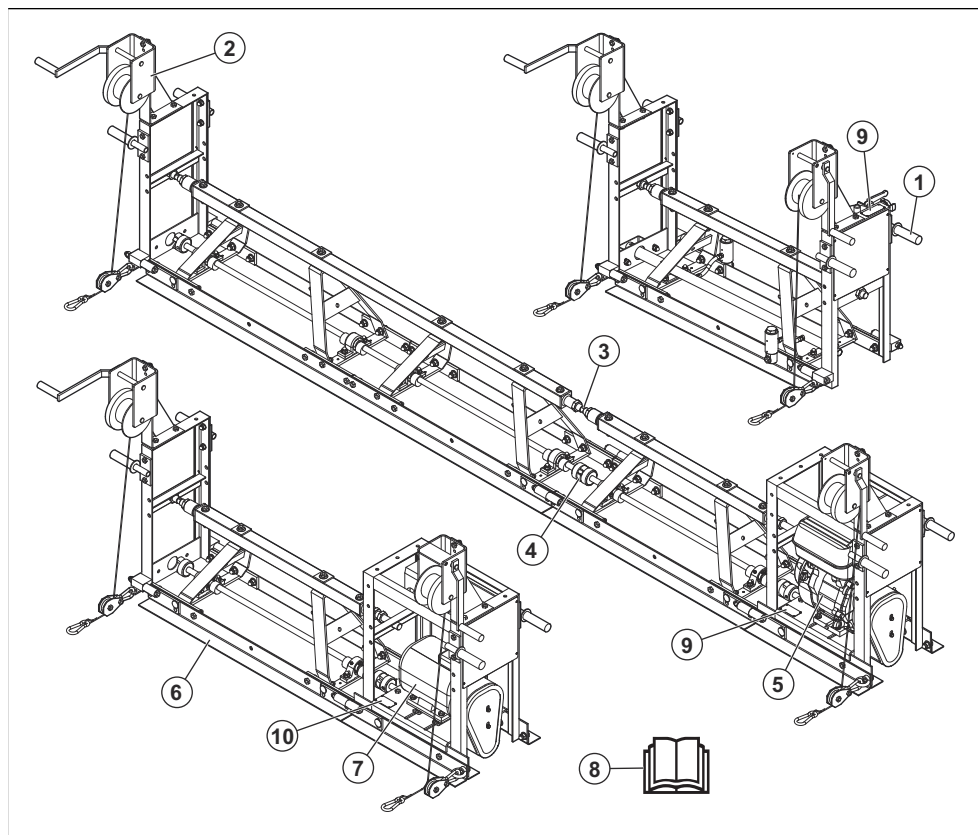
Продуктът представлява модулна вибрираща система с мастер с фермова конструкция за полагане на бетон на големи повърхности. Секциите на мастера с фермова конструкция се предлагат в различни размери. Винтът за обтягане регулира ъгъла спрямо бетонната повърхност: водоравен, ъгъл, който сочи нагоре, или ъгъл, който сочи надолу. Продуктът се задвижва от задвижващо устройство с електрическа енергия (BT 90 E), бензин (BT 90 G) или пневматично задвижване (BT 90 P).

Предназначение

Продуктът е само за професионална работа. Продуктът се използва за уплътняване на бетон, подравняване на бетонни площи и заглаждане на повърхността на бетона. Примери за такава работа са бетонни подове, алеи и мостове.

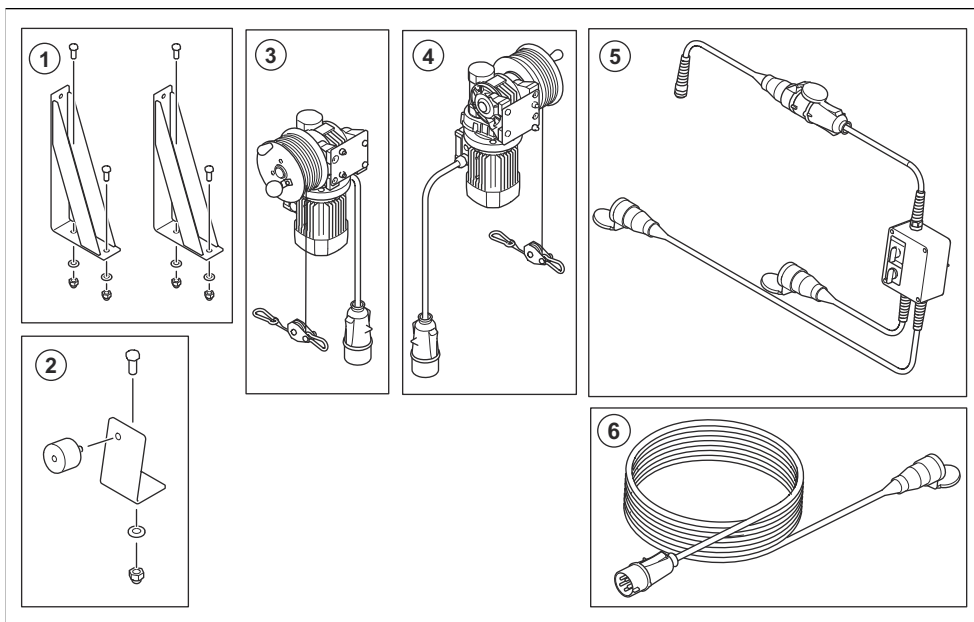
Не използвайте продукта за други задачи.

Общ преглед на продукта



1. Ръкохватка
2. Лебедка
3. Винт за обтягане
4. Съединение
5. Двигател (BT 90 G)
6. Секция на мастера с фермова конструкция
7. Двигател (BT 90 E)
8. Ръководство за оператора
9. Табелка с данни
10. Табелка с данни

Общ преглед на електрическите лебедки



1. Монтажни плочи за ЛЕЛ и ДЕЛ, включително винтове, шайби и гайки
2. Комплект за сглобяване на платката за управление (плочи, винт, гайка, шайба, планка)
3. Лева електрическа лебедка (ЛЕЛ)
4. Дясна електрическа лебедка (ДЕЛ)
5. Платка за управление и гумен тампон
6. Комплект за удължаване (дължина 10 m) за свързване на ЕЛ към платката за управление



Използвайте защитни ръкавици.



Дръжте всички части на тялото си далеч от въртящи се части.



Гориво: безоловен бензин с максимално съдържание на етанол от 10%.



Този продукт е в съответствие с изискванията на приложимите директиви на ЕО.

Символи върху продукта



ПРЕДУПРЕЖДЕНИЕ: този продукт може да бъде опасен и да причини сериозно нараняване или смърт на оператора или други хора. Внимавайте и използвайте продукта правилно.



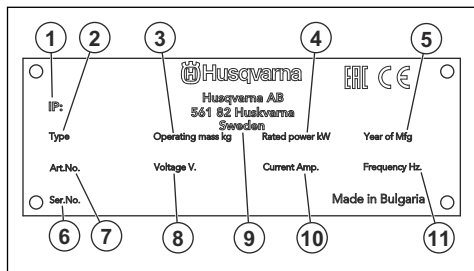
Прочетете внимателно ръководството и се уверете, че разбирате инструкциите, преди да използвате продукта.



Използвайте защита на слуха.

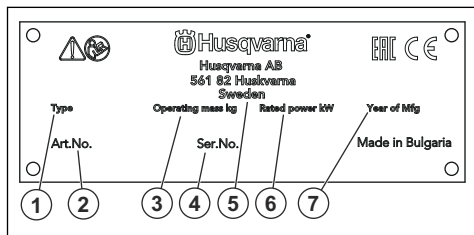
Забележка: Останалите символи/стикери върху продукта се отнасят за специални изисквания по отношение на сертификати за някои пазари.

Табелка с данни



1. Класификация по IP
2. Тип продукт
3. Тегло на продукта
4. Номинална мощност
5. Година на производство
6. Серийн номер
7. Продуктов номер
8. Напрежение, V
9. производител
10. Ток, A
11. Честота, Hz

Типова табелка



1. Тип продукт
2. Продуктов номер
3. Тегло на продукта
4. Серийн номер
5. Производител
6. Номинална мощност
7. Година на производство

Повреда на продукта

Ние не носим отговорност за повреди по нашия продукт, ако:

- продуктът е неправилно ремонтиран.
- продуктът е ремонтиран с части, които не са от производителя или не са одобрени от производителя.
- продуктът има принадлежност, която не е от производителя или не е одобрена от производителя.
- продуктът не е ремонтиран в одобрен сервизен център или от одобрен орган.

Безопасност

Дефиниции за безопасност

Предупреждения, знаци за внимание и бележки се използват за указване на особено важни части на инструкцията.



ПРЕДУПРЕЖДЕНИЕ: Използва се, ако има опасност от нараняване или смърт за оператора или за околните, ако не се спазват инструкциите в ръководството.



ВНИМАНИЕ: Използва се, ако има опасност от повреждане на машината, други материали или съседната зона, ако не се спазват инструкциите в ръководството.

Забележка: Използва се за предоставяне на повече информация, която е необходима в дадена ситуация.

Общи инструкции за безопасност



ПРЕДУПРЕЖДЕНИЕ: Прочетете следващите предупредителни инструкции, преди да използвате продукта.

- Този продукт е опасен инструмент, ако не сте внимателни или ако го използвате неправилно. Този продукт може да причини сериозно нараняване или смърт на оператора или други хора. Преди да използвате продукта, трябва да

прочетете и да разберете съдържанието на това ръководство за оператора.

- Този продукт не е предназначен за употреба от лица (включително деца) с намалени физически, сетивни или умствени способности или такива, на които им липсват опит и познания.
- Запазете всички предупреждения и инструкции.
- Спазвайте всички приложими закони и разпоредби.
- Операторът и работодателят на оператора трябва да познават и да предотвратяват рисковете по време на работа с продукта.
- Не позволявайте на лице да работи с продукта, освен ако не е прочело и разбрало съдържанието на ръководството за оператора.
- Не работете с продукта, освен ако не сте преминали обучение преди това. Уверете се, че всички оператори са преминали обучение.
- Не позволявайте на дете да работи с продукта.
- Позволявайте само на упълномощени лица да работят с продукта.
- Операторът носи отговорност за злополуки с други лица или имущество.
- Не използвайте продукта, ако сте уморени, болни или под въздействието на алкохол, наркотици или лекарства.
- Винаги бъдете внимателни и подхождайте разумно.
- Този продукт създава електромагнитно поле по време на работа. При някои условия това поле може да предизвика смущения в активни или пасивни медицински импланти. За да намалите риска от сериозно нараняване или смърт, препоръчваме лицата с медицински импланти да разговарят с лекаря си и производителя на медицинския имплант, преди да работят с този продукт.
- Поддържайте продукта чист. Уверете се, че разчитате ясно знаците и стикерите.
- Не използвайте продукта, ако е повреден.
- Не извършвайте модификации по този продукт.
- Не работете с продукта, ако има вероятност други лица да са извършили модификации по него.

Инструкции за безопасност за работа



ПРЕДУПРЕЖДЕНИЕ: Прочетете следващите предупредителни указания, преди да използвате продукта.

- Уверете се, че знаете как бързо да спрете двигателя при аварийна ситуация.
- Операторът трябва да е достатъчно силен физически, за да работи с продукта безопасно.
- Не работете с продукта, ако не са монтирани всички защитни капаци.

- Използвайте лични предпазни средства. Направете справка с *Лични предпазни средства на страница 8*.
- Уверете се, че в работната зона има само упълномощени лица.
- Поддържайте работната зона чиста и осветена.
- Уверете се, че сте застанали в безопасна и стабилна позиция по време на работа.
- Уверете се, че няма опасност продуктът или Вие да паднете от високо.
- Уверете се, че по дръжката няма грес или масло.
- Не използвайте продукта в места, където може да възникне пожар или експлозия.
- Продуктът може да предизвика изхвърляне на предмети с висока скорост. Уверете се, че всички лица в работната зона използват одобрени лични предпазни средства. Отстранете незакрепените предмети от работната зона.
- Преди да оставите продукта, спрете двигателя и се уверете, че няма опасност от инцидентно стартиране.
- Внимавайте дрехи, дълга коса или бижута да не се захванат в движещи се части.
- Не сядайте върху продукта.
- Не удряйте продукта.
- Винаги работете с продукта от задната му страна с ръце върху дръжката.
- Не работете с продукта в близост до електрически кабели. Продуктът няма електрическа изолация и може да възникне нараняване или смърт.
- Преди да започнете работа с продукта, проучете дали няма скрити проводници, кабели и тръби в работната зона. Ако продуктът удари скрит предмет, спрете незабавно двигателя и огледайте продукта и предмета. Не продължавайте работа с продукта, докато не се уверите, че е безопасно.

Безопасност при вибрация



ПРЕДУПРЕЖДЕНИЕ: Прочетете следващите предупредителни инструкции, преди да използвате продукта.

- По време на работа с продукта вибрациите се предават от продукта към оператора. Редовната и честа работа с продукта може да причини или да увеличи степента на свързани с вибрации наранявания на оператора. Травми може да се получат на пръстите, дланите, китките, ръцете, раменете и/или нервите и кръвоносната система или на други части на тялото. Травмите могат да влошат състоянието и/или да са постоянни и могат да се увеличат постепенно в течение на седмици, месеци или години. Възможните травми включват увреждане на кръвоносната система,

нервната система, ставите и други структури на тялото.

- Симптомите могат да се проявят по време на работа с продукта или по друго време. Ако имате симптоми и продължите да работите с продукта, те могат да се обострят или да станат постоянни. Ако тези или други симптоми се проявят, потърсете медицинска помощ:
 - Изтръпване, загуба на чувствителност, "иглички", "бодежи", болка, парене, пулсиране, скованост, тремавост, загуба на сила, промени на цвета или състоянието на кожата.
- Симптомите могат да се обострят при ниски температури. Използвайте топли дрехи и дръжте ръцете си топли и сухи, когато работите с продукта в среди с ниски температури.
- Извършвайте техническото обслужване и работете с продукта, както е посочено в ръководството за оператора, за да поддържате правилни нива на вибрациите.
- Внимателно насочвайте продукта по време на работа. Не натискайте силно продукта. Дръжте продукта здраво за ръкохватките, но така, че да можете да управлявате и да работите безопасно с него. Не натискайте ръкохватките до крайните ограничителни повече от необходимото.
- Дръжте ръцете си само върху ръкохватката/ръкохватките.
- Веднага спрете продукта, ако внезапно се появят силни вибрации. Не работете с продукта, преди да бъде отстранена причината за повишеното ниво на вибрации.

Безопасност относно праха



ПРЕДУПРЕЖДЕНИЕ: Прочетете следващите предупредителни указания, преди да използвате продукта.

- Използването на продукта може да вдигне прах във въздуха. Прахът може да предизвика сериозно нараняване и трайни здравословни проблеми. Силициевият прах се регламентира като вреден от няколко органа. Примери за такива здравословни проблеми са:
 - Смъртоносните белодробни заболявания хроничен бронхит, силикоза и белодробна фиброза
 - Рак
 - Вродени дефекти
 - Възпаление на кожата
- Използвайте правилното оборудване, за да намалите количеството прах и отработени газове във въздуха, както и да намалите праха по работното оборудване, повърхностите, дрехите и частите на тялото. Примери за такова контролно оборудване са системи за събиране на прах и водни струи за потушаване на праха.

Намалявайте праха при източника, когато това е възможно. Уверете се, че оборудването е монтирано и се използва правилно, и че се извършва редовна техническа поддръжка.

- Използвайте одобрена респираторна защита. Уверете се, че респираторната защита е приложима за опасните материали в работната зона.
- Уверете се, че в работната зона има достатъчно проветряване.
- Ако е възможно, насочете ауспуха на продукта така, че да не вдига прах във въздуха.

Безопасност относно отработените газове



ПРЕДУПРЕЖДЕНИЕ: Прочетете следващите предупредителни инструкции, преди да използвате продукта.

- Отработените газове от двигателя съдържат въглероден окис, който е много опасен, отровен газ без миризма. Вдишването на въглероден окис може да причини смърт. Тъй като въглеродният окис няма миризма и не може да бъде видян, не е възможно да бъде почувстван. Ранен симптом на отравяне с въглероден окис е замаяност, като достатъчно количество или концентрация на въглероден окис може да причини загуба на съзнание, особено в затворено пространство или площ без подходяща вентилация.
- Отработените газове също така съдържат неизгорели въглеводороди, включително бензен. Продължителното вдишване може да причини здравословни проблеми.
- Отработените газове, които можете да видите или помиришете, също съдържат въглероден окис.
- Не използвайте продукт с двигател с вътрешно горене на закрито или в площи с недостатъчно проветряване.
- Не вдишвайте отработените газове.
- Уверете се, че в работната площ има достатъчно проветряване. Това е много важно при работа с продукта в изкопи или други тесни работни площи, където отработените газове може да се натрупат лесно.

Безопасност относно шума



ПРЕДУПРЕЖДЕНИЕ: Прочетете следващите предупредителни инструкции, преди да използвате продукта.

- Високите нива на шум и продължителното излагане на шум могат да причинят загуба на слуха, причинена от шум.
- За да сведете нивото на шума до минимум, извършвайте техническото обслужване и

работете с продукта, както е описано в ръководството за оператора.

- Проверете ауслуха за повреда. Уверете се, че ауслухът е правилно закрепен към продукта.
- Използвайте одобрена защита на слуха, когато работите с продукта.
- Ослушвайте се за предупредителни сигнали и гласове, когато използвате защита на слуха. Отстранявайте защитата на слуха, когато продуктът е спрял, освен ако защитата на слуха не е необходима поради нивото на шума в работната площ.

Лични предпазни средства



ПРЕДУПРЕЖДЕНИЕ: Прочетете следващите предупредителни указания, преди да използвате машината.

- При работа с продукта винаги използвайте одобрени лични предпазни средства. Личните предпазни средства не изключват изцяло риска от нараняване, но намаляват степента на нараняването при злополука. Нека Вашият дилър Ви помогне да изберете правилните лични предпазни средства.
- Редовно проверявайте състоянието на личните предпазни средства.
- Използвайте одобрена защитна каска.
- Използвайте одобрени антифони.
- Използвайте одобрена респираторна защита.
- Използвайте одобрени защитни средства за очите със странична защита.
- Използвайте защитни ръкавици.
- Използвайте бутуши със стоманени бомбета и противоплъзгаща подметка.
- Използвайте одобрено работно облекло или еквивалентно плътно прилягащо облекло, което е с дълги ръкави и дълги крачоли.

Пожарогасител

- Дръжте наблизко пожарогасител по време на работа.
- Използвайте прахов пожарогасител от клас АВЕ или пожарогасител с въглероден диоксид от тип ВЕ.

Устройства за безопасност на продукта



ПРЕДУПРЕЖДЕНИЕ: Прочетете следващите предупредителни инструкции, преди да използвате продукта.

- Не използвайте продукта, ако устройствата за безопасност не са в изправно работно състояние.
- Извършвайте ежедневно проверка на устройствата за безопасност. Ако Вашите

устройства за безопасност не са в изправно работно състояние или са повредени, се обърнете към Вашия сервиз на Husqvarna.

- Не правете модификации по устройствата за безопасност

Безопасност при работа с гориво



ПРЕДУПРЕЖДЕНИЕ: Прочетете следващите предупредителни инструкции, преди да използвате продукта.

- Горивото е възпламенимо и изпаренията му създават опасност от експлозия. Бъдете внимателни с горивото, за да предотвратите нараняване, пожар или експлозия.
- Не вдъшвайте изпаренията от горивото. Изпаренията от горивото са отровни и могат да причинят нараняване. Уверете се, че проветрението е достатъчен.
- Никога не отстранявайте капачката на резервоара за гориво и не пълнете резервоара за гориво, когато двигателят работи.
- Уверете се, че двигателят е студен преди зареждане с гориво.
- Не наливайте гориво в площ на закрито. Недостатъчното проветрение може да причини нараняване или смърт поради задушаване или отравяне с въглероден окис.
- Не пушете близо до горивото или двигателя.
- Не поставяйте горещи предмети близо до горивото или двигателя.
- Не наливайте гориво близо до искри или пламъци.
- Преди зареждане с гориво отворете бавно капачката на резервоара за гориво и внимателно освободете налягането.
- Попадането на гориво върху кожата може да причини нараняване. Ако гориво попадне върху кожата Ви, използвайте сапун и вода, за да го отстраните.
- Ако разлеете гориво по дрехите си, сменете ги незабавно.
- Не пълнете резервоара за гориво догоре. Топлината причинява увеличаване на обема на горивото. Оставайте място в горната част на резервоара за гориво.
- Затегнете капачката на резервоара за гориво докрай. Ако капачката на резервоара за гориво не е затегната, има риск от пожар.
- Преди да стартирате продукта, го преместете на минимум 3 m/10 ft от мястото, където сте зареждали гориво.
- Не стартирайте продукта, ако върху него има гориво или моторно масло. Отстранете излишното гориво и моторно масло и оставете продукта да изсъхне, преди да стартирате двигателя.

- Проверявайте редовно двигателя за течове. Ако има течове в горивната система, не стартирайте двигателя, докато течовете не бъдат отстранени.
- Не използвайте пръстите си за проверка на двигателя за течове.
- Съхранявайте горивото само в одобрени съдове.
- Когато съхранявате продукта и горивото, се уверете, че горивото и изпаренията от горивото няма да причинят повреда.
- Източвайте горивото в одобрени съдове на открито и далеч от искри и пламъци.

Електрическа безопасност



ПРЕДУПРЕЖДЕНИЕ: Прочетете следващите предупредителни указания, преди да използвате продукта.

- Захранващият щепсел трябва да съответства на захранващия контакт. Не модифицирайте щепсела. Не използвайте адаптерни щепсели със заземени продукти. Захранващите щепсели без модификации и правилни захранващи контакти намаляват риска от електрически удар.
- Не дърпайте захранващия шнур, за да преместите продукта.
- Издърпвайте захранващия щепсел, за да откъчите захранващия шнур. Не дърпайте захранващия шнур.
- Уверете се, че захранващият шнур не се закача за врати, огради или подобни препятствия, което може да доведе до повреда на захранващия шнур.
- Проверете дали захранващият шнур и захранващият щепсел са в добро състояние и дали не са повредени.
- Не свързвайте повреден захранващ шнур към продукта.
- Не докосвайте захранващия шнур, ако той се повреди по време на работа с продукта. Изключвайте захранващия шнур от контакта.
- Дръжте захранващия шнур далеч от вода, масло, остри ръбове и движещи се части.
- Дръжте продукта далеч от дъжд и влажни условия. Рискът от електрически удар се повишава, ако в продукта навлезе вода.
- Използвайте захранване със защита с RCD (устройство за остатъчен ток), ако работите с продукта във влажна среда. Устройството за остатъчен ток (RCD) намалява риска от електрически удар.

Инструкции за безопасност за въздушни маркучи



ПРЕДУПРЕЖДЕНИЕ: Разхлабен въздушен маркуч може да се задвижи в произволна посока и със сила. Съществува опасност от нараняване или

смърт, ако операторът или странични лица бъдат ударени от въздушен маркуч. Прочетете следващите предупредителни указания, преди да използвате продукта.

- Проверете въздушния маркуч и конекторите за повреда. Сменете незабавно повредените части.
- Уверете се, че всички конектори на въздушния маркуч са правилно поставени.
- Уверете се, че въздушният маркуч е правилно свързан.
- Не хващайте въздушния маркуч, за да повдигнете или преместите продукта.
- Не откачвайте въздушен маркуч, който е под налягане. Преди да откъчите въздушния маркуч, спрете въздушния компресор и след това включете функцията за пускане и спиране на продукта, за да освободите останалото налягане.
- Не насочвайте въздушния поток по посока на тялото си или към други лица. Въздухът може да попадне в кръвообращението и да причини смърт.
- Не използвайте въздух под налягане, за да премахнете замърсяване от дрехите си.
- Ако използвате палцови съединители, поставете фиксиращи щифтове и използвайте предпазни въжета. Фиксиращите щифтове и предпазните въжета предотвратяват повредите във връзките между въздушните маркучи и между въздушния маркуч и даден инструмент.

Инструкции за безопасност при техническо обслужване



ПРЕДУПРЕЖДЕНИЕ: Прочетете следващите предупредителни указания, преди да използвате машината.

- Ако техническото обслужване не се изпълнява правилно и редовно, рискът от нараняване и повреда на продукта се увеличава.
- Използвайте лични предпазни средства. Направете справка с *Лични предпазни средства на страница 8*.
- Спрете двигателя и се уверете, че всички части на продукта са истинали, преди да извършите техническо обслужване.
- Почистете продукта, за да отстраните опасните материали, преди да извършвате техническо обслужване.
- Разкачете лупата на запалителната свещ, преди да извършите техническо обслужване.
- Отработените газове от двигателя са горещи и могат да съдържат искри. Не работете с продукта на закрито или близо до запалими материали.
- Не правете промени по продукта. Промени, които не са одобрени от производителя, могат да доведат до сериозно нараняване или смърт.

- Винаги използвайте оригинални аксесоари и резервни части. Аксесоари и части, които не са одобрени от производителя, могат да доведат до сериозно нараняване или смърт.
- Заменете повредени, износени или счупени части.
- Изпълнявайте техническото обслужване само както е посочено в настоящата инструкция за експлоатация. Всяко друго обслужване трябва да се извършва от одобрен сервизен център.
- Отстранете всички инструменти от продукта, преди да стартирате двигателя след техническо

обслужване. Незакрепените инструменти или инструменти, които са закрепени на въртящи се части, може да изхвърчат и да причинят нараняване.

- След техническото обслужване проверете нивото на вибрации в продукта. Ако нивото не е правилно, свържете се с одобрен сервизен център.
- Осигурете редовното обслужване на продукта от одобрен сервизен център.

Монтаж

Въведение



ПРЕДУПРЕЖДЕНИЕ: Прочетете и разберете главата за безопасност, преди да сглобите продукта.



ВНИМАНИЕ: Вибрациите в продукта могат да причинят разхлабване на секциите на мастара с фермова конструкция. Това причинява повреда на мастара. Затегнете отново фиксаторите след няколко минути работа.

Забележка: За гайките (A) и винтовете (B): момент на затягане 81 Nm за M12 клас 8.8.

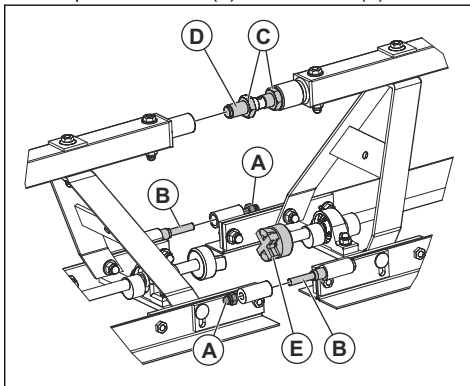
Забележка: За гайките (C): гаечен ключ 36 mm.

За монтиране на секциите на мастара с фермова конструкция VT 90 E и VT 90 G

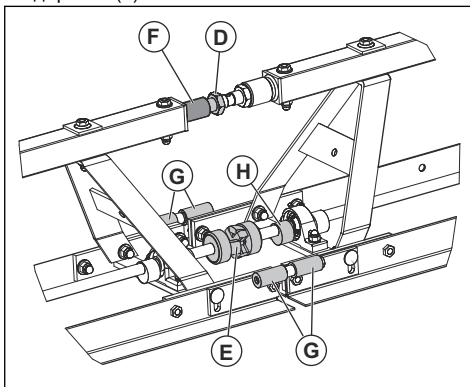
За да предотвратите вибрации, монтирайте най-късите секции на мастара с фермова конструкция близо до задвижващото устройство. След това монтирайте по-дългите секции на мастара с фермова конструкция.

1. Поставете секциите на мастара с фермова конструкция на равна повърхност.

2. Отстранете гайките (A) от винтовете (B).



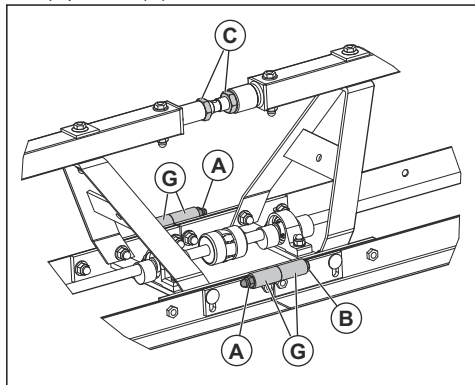
3. Преместете гайките (C) близо до центъра на болта (D).
4. Уверете се, че гуменият кръст на съединението (E) е в добро състояние.
5. Преместете секциите на мастара с фермова конструкция заедно, докато болтът (D) влезе в държача (F).



- Поставете отвертка с правилния размер в отвора на болта (D). Използвайте отвертката, за да завъртите болта (D).

Забележка: Болтът е с дясна резба.

- Уверете се, че щифтовете (G), съединенията (E) и ексцентричните елементи (H) са подравнени.
- Затегнете болта (D) докрай.
- Затегнете гайките (A) и винтовете (B) на щифтовете (G) с 2 плоски гаечни ключа 19 mm.



- Извършете необходимото регулиране на ъгъла с болта (D).
- Затегнете гайките (C) с гаечен ключ 36 mm.

За монтиране на крайните секции

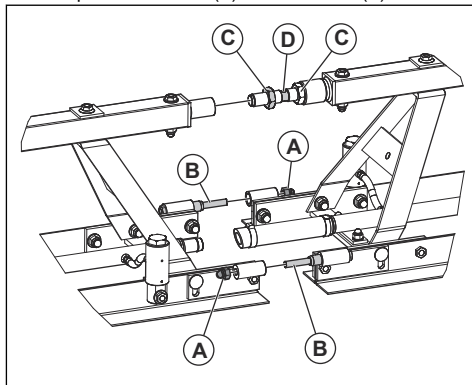
- Извършете същата процедура като в *За монтиране на секциите на мастара с фермова конструкция VT 90 E и VT 90 G на страница 10.*

За монтиране на секциите на мастара с фермова конструкция VT 90 P

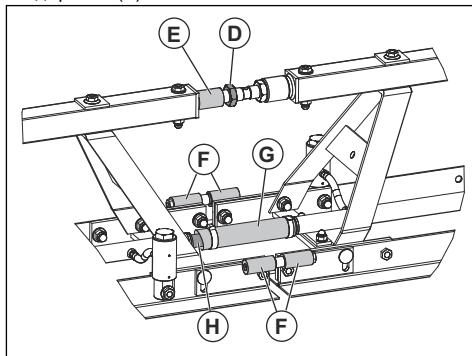
За да предотвратите резонанс, монтирайте най-късите секции на мастара с фермова конструкция близо до задвижващото устройство, ако конфигурацията на мастара го позволява. След това монтирайте по-дългите секции на мастара с фермова конструкция.

- Поставете секциите на мастара с фермова конструкция на равна повърхност.

- Отстранете гайките (A) от винтовете (B).



- Преместете гайките (C) близо до центъра на болта (D).
- Преместете секциите на мастара с фермова конструкция заедно, докато болтът (D) влезе в държача (E).

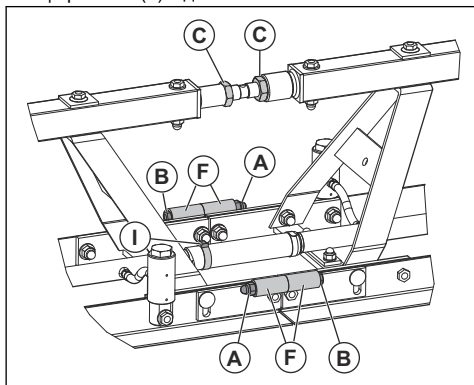


- Завъртете болта (D) с гаечен ключ 36 mm.

Забележка: Болтът е с дясна резба.

- Уверете се, че щифтовете (F) са подравнени.
 - Уверете се, че гуменият маркуч (G) влиза във въздушния конектор (H) и че гуменият маркуч и въздушният конектор са подравнени.
- Затегнете болта (D) докрай.

7. Затегнете гайките (А) и винтовете (В) на щифтовете (F) с два плоски гаечни ключа 19 mm.



8. Монтирайте скобата (I) и я затегнете с отвертка.
 9. Извършете необходимото регулиране на ъгъла на винта за обтягане.
 10. Затегнете гайките (С).
 11. Ако използвате секция на мастера с фермова конструкция с дължина 1 m и ако е възможно, монтирайте секцията близо до задвижващото устройство. Не монтирайте секцията на мастера с фермова конструкция с дължина 1 m в края на продукта.

Използване на секции на мастера с фермова конструкция ВТ 90 Р, по-дълги от 15 m/49 ft

Когато използвате секции на мастера с фермова конструкция ВТ 90 Р, по-дълги от 15 m/49 ft, трябва да монтирате две задвижващи устройства – по едно във всеки край на секциите. След това трябва да свържете един компресор към едно от задвижващите устройства и друг компресор към другото задвижващо устройство.

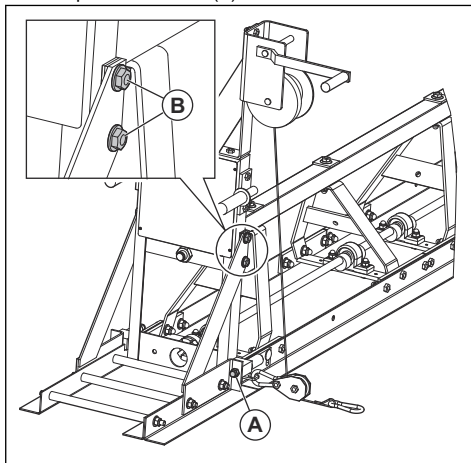
Това е необходимо, за да се гарантира, че всяко бутало ще получи достатъчно въздушен поток, за да вибрира правилно. В противен случай част от ВТ 90 Р няма да вибрира.

За монитране на крайните секции

1. Извършете същата процедура като в *За монитране на секциите на мастера с фермова конструкция ВТ 90 Р на страница 11.*
2. Пневматичното задвижващо устройство има капачка в края на гумения маркуч. Отстранете капачката от гумения маркуч и я поставете в края на противоположната секция на мастера с фермова конструкция.

За монитране на удължението на мастера с фермова конструкция

1. Отстранете гайките (А).



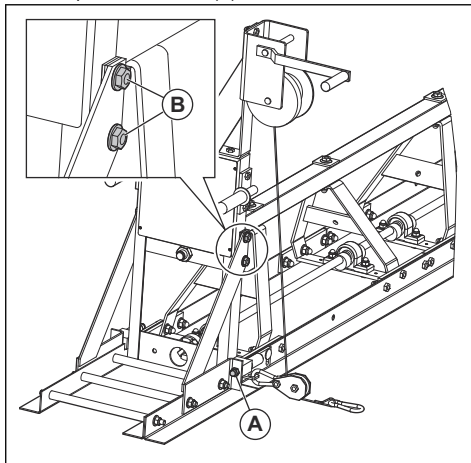
2. Поставете удължението на мастера с фермова конструкция срещу свободния край на секцията на мастера с фермова конструкция.

Забележка: Удължението на мастера с фермова конструкция не може да се монтира на задвижващото устройство.

3. Затегнете винтовете (В) и гайките (А).

За монитране на невибриращото удължение

1. Отстранете гайките (А).



2. Поставете невибриращото удължение срещу свободния край на невибриращата секция.

Забележка: Невибриращото удължение не може да се монтира на задвижващото устройство.

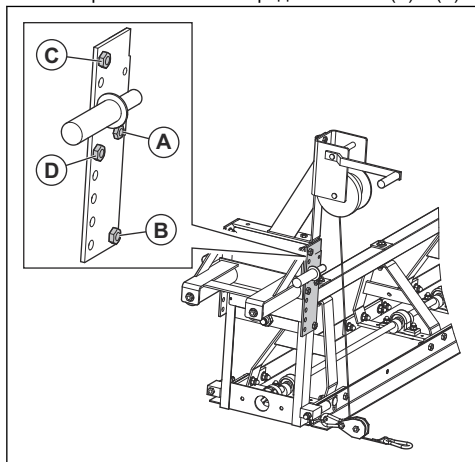
- Затегнете винтовете (B) и гайките (A).

За монтиране на конзолната греда

Конзолната греда се предлага като допълнителна принадлежност. Използвайте конзолната греда, когато продуктът е разположен на опорни релси. Конзолната греда може да се монтира в 2-та края на продукта.

Забележка: Конзолната греда не може да се използва заедно с удължение.

- Отстранете ръкохватките.
- Монтирайте конзолната греда с гайките (A) и (B).



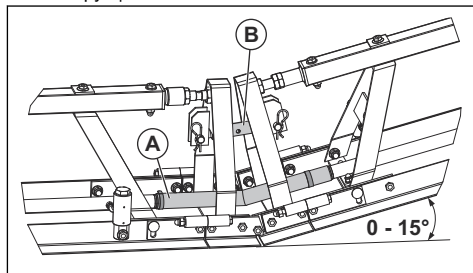
3. Регулирайте конзолната греда с гайките (C) и (D). Регулируемото разстояние е дадено в таблицата по-долу.

Положение на отвора за гайка (C) и (D)	Регулируемо разстояние, mm
1 и 5	0
2 и 6	32,5
3 и 7	65
4 и 8	97,5
5 и 9	130

За монтиране на пневматичната планка за надлъжен наклон на секция

Пневматичната планка за надлъжен наклон на секция се предлага като допълнителна принадлежност. Пневматичната планка за надлъжен наклон на секция може да се монтира само на пневматичните секции на мастера с фермова конструкция. Пневматичната планка за надлъжен наклон на секция регулира ъгъла до максимум 15°.

1. Монтирайте пневматичната планка за надлъжен наклон на секция между 2 пневматични секции на мастера с фермова конструкция.
2. Свържете гумения маркуч (A) към 2-те пневматични секции на мастера с фермова конструкция.

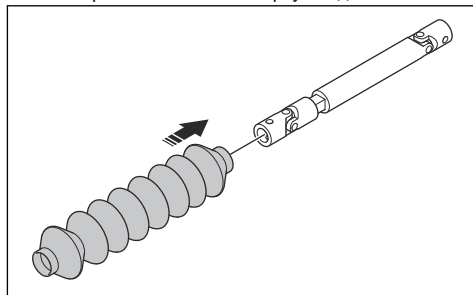


3. Регулирайте ъгъла с винта за обтягане (B).

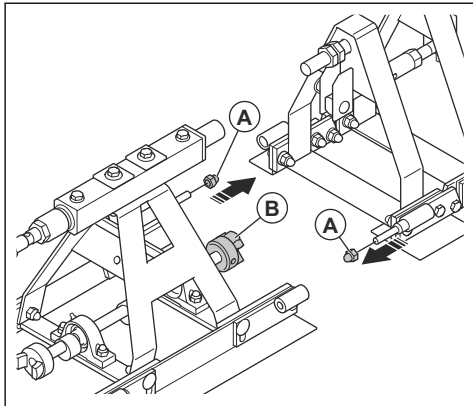
За монтиране на механичната планка за надлъжен наклон на секция

Механичната планка за надлъжен наклон на секция се предлага като допълнителна принадлежност. Механичната планка за надлъжен наклон на секция може да се монтира само между 2 механични секции на мастера с фермова конструкция.

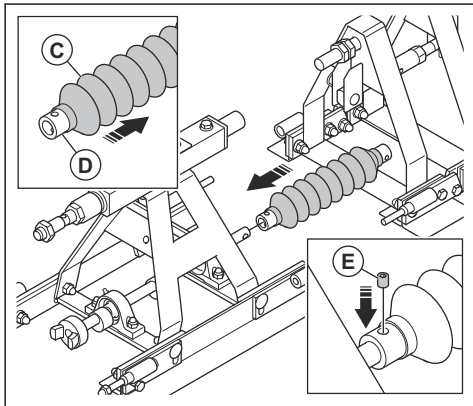
1. Монтирайте маншоните върху съединението.



2. Отстранете гайките (А) и съединението (В).

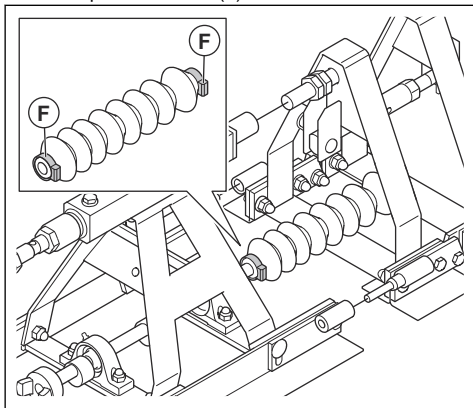


3. Регулирайте маншоните (С), докато се покаже краят на съединението (D).

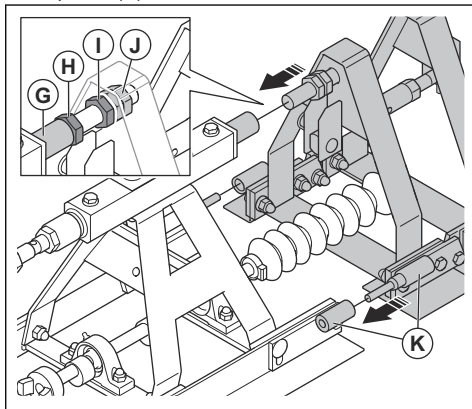


4. Монтирайте съединението към продукта и монтирайте винта (Е).

5. Монтирайте скобите (F).



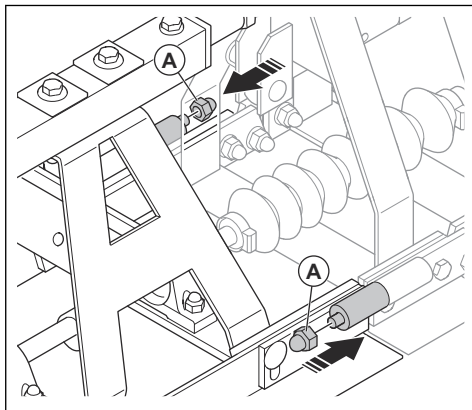
6. Преместете секциите на мастара с фермова конструкция заедно, докато гайката (H) влезе в държача (G).



7. Завъртете гайката (H) с гаечен ключ 36 mm.

Забележка: Гайката е с дясна резба.

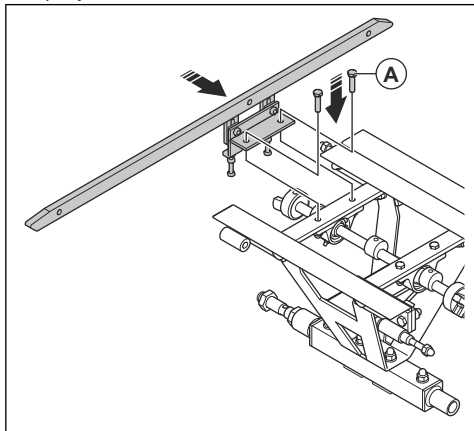
8. Уверете се, че щифтовете (K) са подравнени.
9. Затегнете гайката (H) докрай
10. Затегнете гайките (I и J) с гаечен ключ 36 mm.
11. Затегнете гайките (A) с 2 плоски гаечни ключа 19 mm.



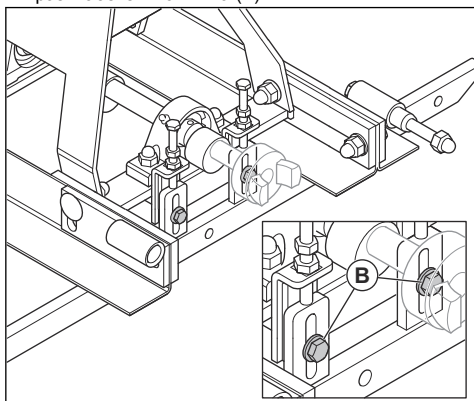
За монтиране на плъзгачите (по желание)

1. Поставете продукта с горната страна надолу.

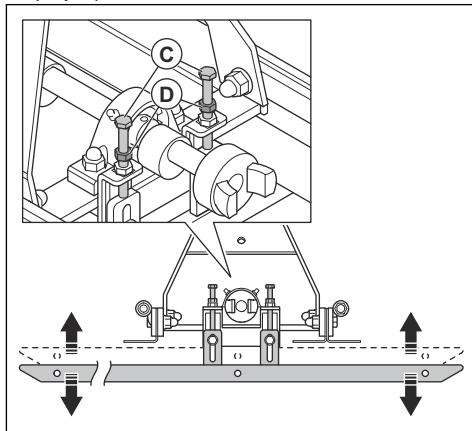
2. Монтирайте плъзгача и 2-та винта (А) към продукта.



3. Поставете продукта с долната страна надолу.
4. За да регулирате височината на плъзгача, разхлабете 2-та винта (В).



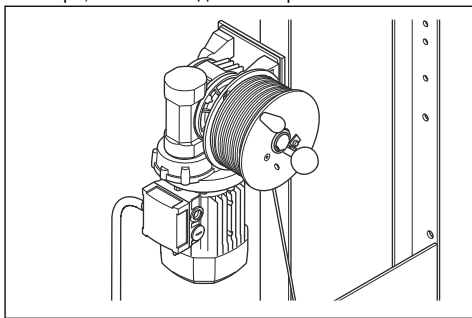
5. Завъртете 2-та винта (С) и 2-те гайки (D), за да регулирате височината на плъзгача.



6. Когато регулирането приключи, затегнете 2-та винта (С), 2-те гайки (D) и 2-та винта (В).

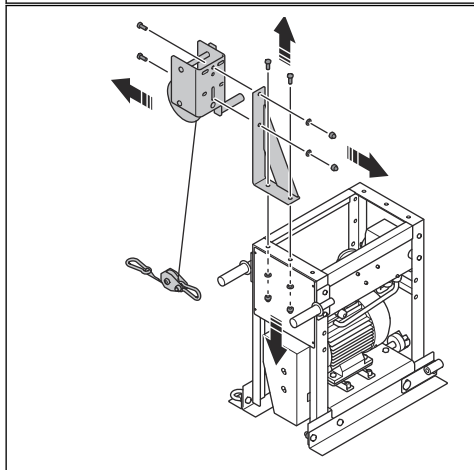
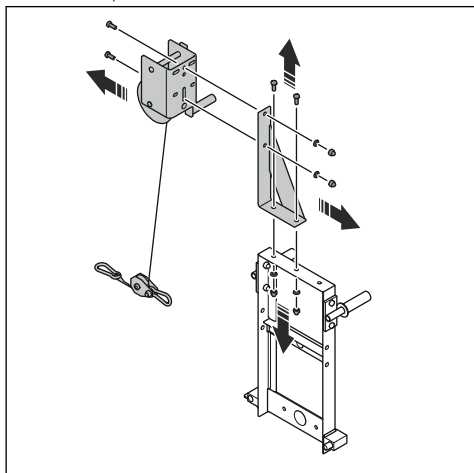
За монтиране на електрическите лебедки

Електрическите лебедки се използват за теглене на продукта по релси при работа върху хоризонтални бетонни повърхности. Електрическите лебедки са закрепени към крайната секция и секцията на задвижващото устройство с предоставените винтове и гайки. Електрическите лебедки имат червячен редуктор, кабел с дължина 40 m/131 ft с карабинери и макара, която може да се отстранява.

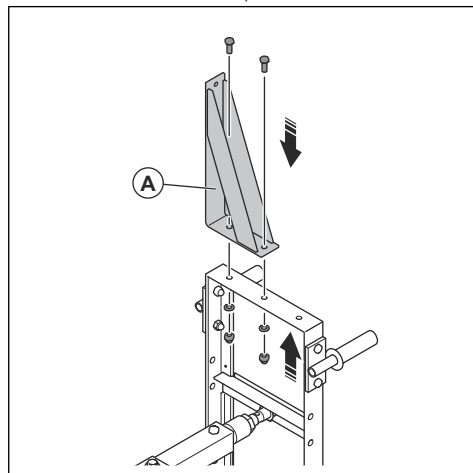


ПРЕДУПРЕЖДЕНИЕ: Не повдигайте продукта или други предмети с електрическите лебедки. Електрическите лебедки не отговарят на изискванията за безопасност. Окачването на тежък товар на електрическите лебедки е много опасно.

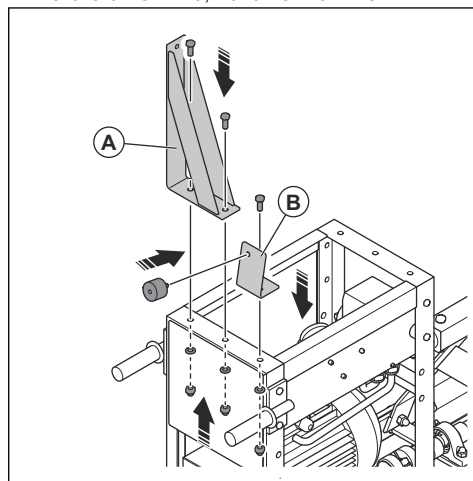
1. Отстранете ръчните лебедки, винтовете, шайбата, гайките и монтажните плочи.



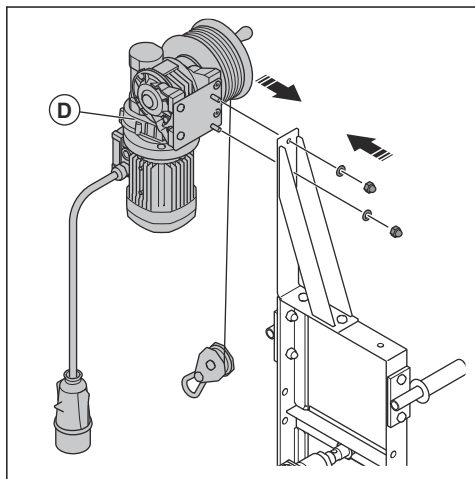
2. Закрепете лявата монтажна плоча (А). Използвайте винтовете, шайбите и гайките.



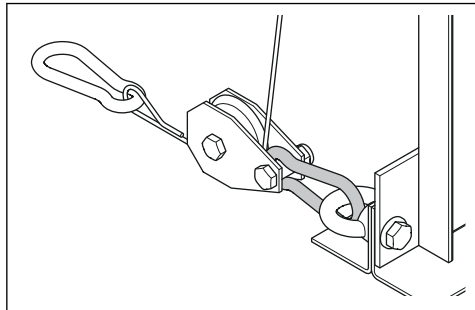
3. Закрепете дясната монтажна плоча (А) и монтажната плоча за платката за управление (В). Използвайте винта, шайбите и гайките.



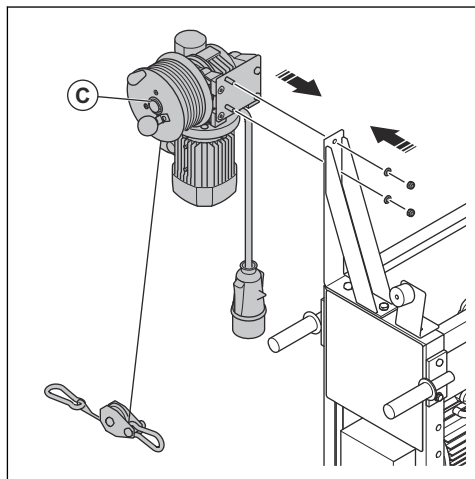
4. Закрепете лявата електрическа лебедка (D) към лявата монтажна плоча. Използвайте винтовете, шайбите и гайките.



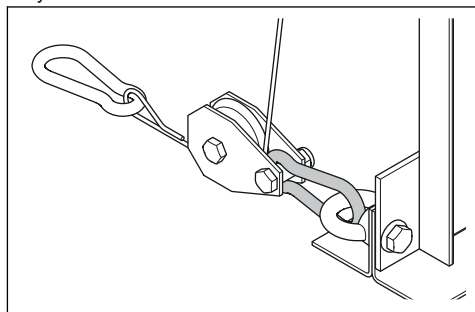
5. Свържете лявата предпазна кука към лявото ухо.



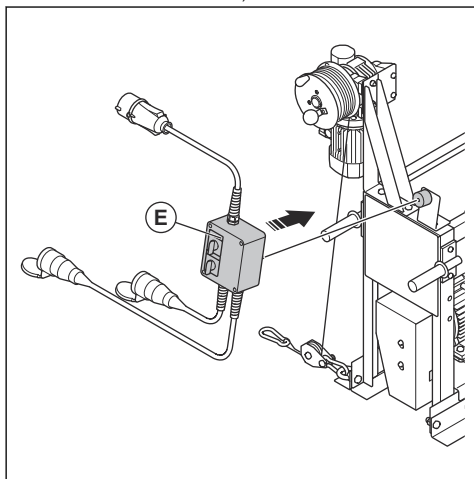
6. Закрепете дясната електрическа лебедка (C) към дясната монтажна плоча. Използвайте винтовете, шайбите и гайките.



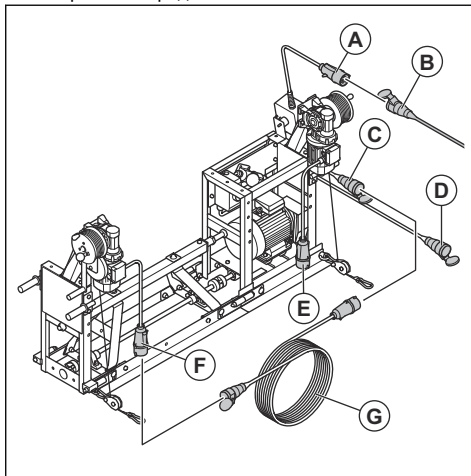
7. Свържете дясната предпазна кука към дясното ухо.



8. Закрепете платката за управление (E) към монтажната плоча на платката за управление. Използвайте винтовете, шайбите и гайките.



9. Свържете според описанието.



- Свържете гнездото на кабела F към гнездото в единия край на кабела G.
- Свържете гнездото на кабела D към гнездото в другия край на кабела G.
- Свържете гнездото на кабела C към гнездото на кабела E.
- Свържете гнездото на кабела A към стенния контакт B.

Операция

Въведение



ПРЕДУПРЕЖДЕНИЕ: Прочетете и разберете раздела с инструкции за безопасност преди използване на продукта.

Неща, които трябва да се извършат преди работа с продукта



ПРЕДУПРЕЖДЕНИЕ: Не докосвайте вала по време на работа на продукта. Валът се върти и може да причини сериозно нараняване.

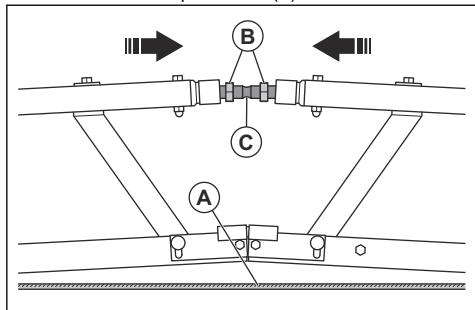
- Прочетете внимателно ръководството за оператора и се уверете, че разбирате инструкциите.
- Прочетете ръководството за двигателя, което е доставено от производителя на двигателя.
- Извършете ежедневното техническо обслужване. Направете справка с *Поддръжка на страница 22*.

- Уверете се, че в близост до продукта няма предмети, които могат да се закачат във вала по време на работа.
- Уверете се, че долният ръб на продукта е прав. Регулирайте с винтовете за обтягане, ако е необходимо, и се уверете, че контрагайките са напълно затегнати.
- Уверете се, че посоката на въртене на вала е правилната за конкретния тип работа.
- Уверете се, че релсите са стабилни. Релсите, които не са стабилни, могат да причинят накланяне или неправилно движение на продукта.
- Уверете се, че релсите са подравнени. Релси, които не са подравнени, могат да оставят следи върху бетона.

За осигуряване на прав долен ръб на продукта

- Когато продуктът е сглобен, поставете краищата му върху дървени опори, за да освободите долния му ръб.
- Закрепете корда (A) успоредно на долния ръб на продукта.
- Натегнете кордата, за да стане права.

4. Разхлабете контрагайките (B).



5. Регулирайте обтягането на всяко съединение с винта за обтягане (C), докато продуктът стане прав по цялата си дължина.
6. Затегнете контрагайките (B).
7. Погледнете долния ръб на продукта и кордата, за да се уверите, че продуктът е прав.

Посока на въртене

Ще получите най-добри резултати, ако валът се върти в посока, обратна на посоката на работа. Обтягането на въжетата на лебедката се запазва и е по-лесно да се контролира движението на продукта.

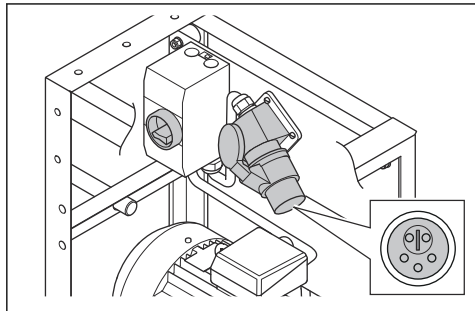
Ако продуктът има задвижващо устройство, работещо с гориво, е необходимо да повдигнете и завъртите продукта, за да промените посоката на въртене.

Ако продуктът има електрическо задвижващо устройство, направете справка с *За да зададете посоката на въртене за задвижващото устройство VT 90 E* на страница 19.

За да зададете посоката на въртене за задвижващото устройство VT 90 E

Посоката на въртене се задава с фазовия селектор в електрическата връзка на продукта.

1. Поставете отвертка в преза.



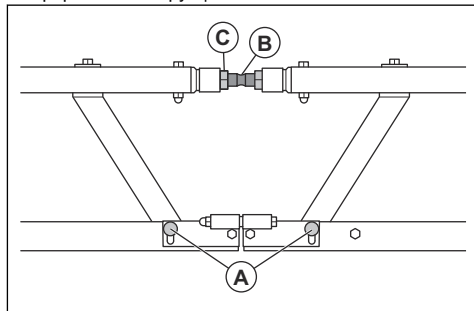
2. Натиснете отвертката навътре и я завъртете на 1/2 оборот.

За регулиране на ъгъла между секциите на мастара с фермова конструкция



ВНИМАНИЕ: Не увеличавайте ъгъла до повече от $\pm 3\%$, тъй като това намалява експлоатационния живот на съединението на вала.

1. Сглобете секциите на мастара с фермова конструкция. Направете справка с *Монтаж на страница 10*.
2. Разхлабете 4-те гайки за винтовете (A) при съединението между секциите на мастара с фермова конструкция.



3. Уверете се, че резбата на винтовете е чиста и по нея няма бетон.
4. Завъртете винта за обтягане (B), за да регулирате ъгъла.
5. Затегнете гайките за винтовете (A).
6. Затегнете контрагайката (C), за да фиксирате винта за обтягане.

За стартиране на продукта

Стартиране на продукта за първи път след монтажа

Трябва да извършите техническо обслужване на VT90P, след като е работил един час, ако това е първият път, когато се стартира след монтажа. Вижте *Разписание за техническо обслужване на страница 22*.

За стартиране на електрическото задвижващо устройство (VT 90 E)

1. Уверете се, че честотата и напрежението върху табелката с данни съответстват на захранващото напрежение.
2. Свържете захранващия щепсел на задвижващото устройство към захранването.
3. Стартирайте задвижващото устройство.

4. Проверете посоката на въртене на вибрационния вал. Ако посоката е неправилна, променете въртенето в обратната посока. Направете справка с *За да зададете посоката на въртене за задвижващото устройство BT 90 E на страница 19.*

За стартиране на задвижващото устройство (BT 90 G), работещо с гориво

1. Долейте моторно масло. Направете справка с ръководството на двигателя.
2. Налейте гориво.
3. Отворете клапана на горивото.
4. Задайте смукача в правилното положение.
 - a) Ако двигателят е студен, затворете смукача.
 - b) Ако двигателят е топъл или околната температура е висока, отворете смукача.
5. Задайте превключвателя за ВКЛ./ИЗКЛ. на двигателя в положение ВКЛ.
6. Стартирайте двигателя.
7. Оставете двигателя да работи на обороти на празен ход 2 – 3 минути и след това увеличете до пълни обороти.



ВНИМАНИЕ: Не оставяйте двигателя да работи при твърде високи обороти. Направете справка с *Технически характеристики на страница 28* за максималните обороти на двигателя.

За стартиране на пневматичното задвижващо устройство (BT 90 P)

Първият път, когато стартирате пневматичното задвижващо устройство, трябва да се уверите, че всички винтове за задържане на буталото на мастера са добре затегнати след един час движение.

1. Напълнете уреда за автоматично смазване с масло. Направете справка с *Технически характеристики на страница 28* за правилния тип масло.
2. Свържете подаването на въздух.
3. Отворете клапана докрай, за да стартирате вибрациите.
4. Затворете бавно клапана, докато скоростта на вибрациите стане правилна.
5. Регулирайте потока масло от уреда за автоматично смазване. Правилният поток на маслото е 2 – 3 капки всяка секунда.



ВНИМАНИЕ: Не работете с продукта без масло.

За работа с продукта



ПРЕДУПРЕЖДЕНИЕ: Не докосвайте вала по време на работа на продукта. Валът се върти и може да причини сериозно нараняване.

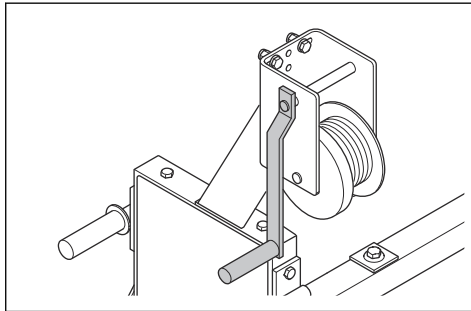
Необходими са 2-ма оператори за безопасна и правилна работа с продукта. Необходими са още 2-ма оператори, за да се гарантира, че резултатът ще бъде доволен.

- Нека 1 оператор върви от страната на задвижващото устройство на продукта. Този оператор управлява функциите за стартиране и спиране и лебедката от тази страна.
- Нека друг 1 оператор върви от противоположната страна и управлява лебедката от тази страна.
- Оставете 2-ма оператори да вървят пред продукта и да отстраняват нежелания бетон с плосък уред за разстилане на бетон. Бетонът се събира пред продукта. Ако нежеланият бетон стане по-висок от 2 – 3 cm, бетонната повърхност не става равна.
- По време на работа извършвайте проверка на винтовете за обтягане и контрагайките на редовни интервали. Затегнете винтовете за обтягане и контрагайките, ако е необходимо. Вибрациите могат да причинят разхлабване на винтовете за обтягане и контрагайките.
- Ако продуктът бъде повдигнат и преместен, извършете проверка на винтовете за обтягане и контрагайките, преди да продължите работата. Затегнете винтовете за обтягане и контрагайките, ако е необходимо. Транспортирането може да причини разхлабване на винтовете за обтягане и контрагайките.

За издърпване на въжето на лебедката

Въжето на лебедката с дължина 30 m/98 ft може да се издърпа свободно, ако лебедките са изключени.

1. Завертете ръкохватката на лебедката назад на 2 оборота без товар.

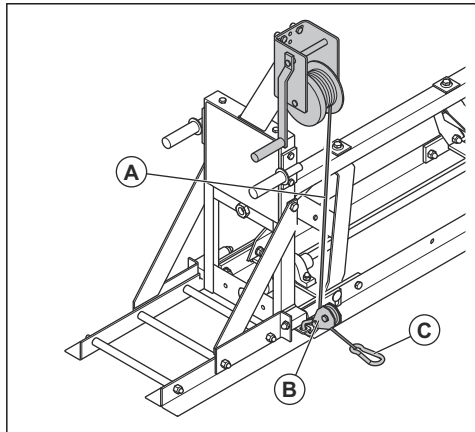


2. Отстранете ръкохватката на лебедката.
3. Издърпайте въжето, за да го развиее.

4. Поставете обратно ръкохватката на лебедката.

За да преместите продукта напред

1. Прекарайте въжето на лебедката (А) през ролката (В).

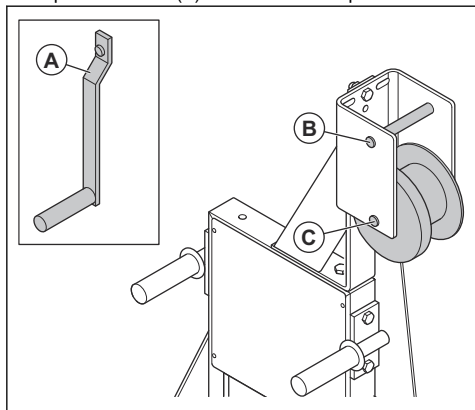


2. Издърпайте въжето на лебедката и закрепете карбинера (С) в отдалечения край на работната площ.
3. Завъртете лебедките във всеки край на продукта.
4. Уверете се, че въжето на лебедката е перпендикулярно спрямо продукта. Ако не е, продуктът ще се движи странично по време на работа.

За задаване на скоростта на движение напред

Има 2 различни вала на лебедките. Скоростта на движение напред е различна за 2-та вала.

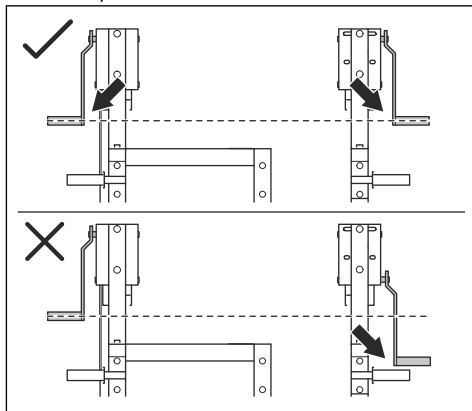
- Поставете ръкохватките на лебедките (А) в горните валове (В) за по-висока скорост.



- Поставете ръкохватките на лебедките (А) в долните валове (С) за по-ниска скорост.

Забележка: Използвайте висока скорост за бетон с висока или средна консистенция и ниска скорост за бетон със средна или ниска консистенция.

- Уверете се, че лебедките в 2-та края на продукта са с едно и също положение на вала. Ако лебедките не са с едно и също положение, продуктът няма да се движи с еднаква скорост в 2-та края.



Забележка: Ако искате да обработите кръгла площ, лебедките могат да бъдат поставени в различни положения, тъй като в такъв случай продуктът ще се движи в кръг.

За спиране на продукта

За спиране на електрическото задвижващо устройство (BT 90 E)

1. Задайте прекъсвача на позиция ИЗКЛ.
2. Разкачете захранващия шнур от източника на захранване.



ПРЕДУПРЕЖДЕНИЕ: Винаги разкачайте захранващия шнур от източника на захранване, когато продуктът не работи.

За спиране на задвижващото устройство (BT 90 G), работещо с бензин

1. Преместете регулатора на дроселната клапа в положение за обороти на празен ход.
2. Задайте превключвателя за ВКЛ./ИЗКЛ. на двигателя на ИЗКЛ. Двигателят спира.
3. Преместете клапана на горивото в положение ИЗКЛ.

За спиране на пневматичното задвижващо устройство (BT 90 P)

сгъстен въздух попадне в очите или върху кожата.



ПРЕДУПРЕЖДЕНИЕ: Не разкачвайте въздушния компресор, ако в маркуча има въздушно налягане. Съществува риск от нараняване, ако

1. Затворете напълно клапана на въздушния компресор.
2. Ако клапанът на задвижващото устройство е затворен, го отворете.
3. Изчакайте, докато въздушното налягане изчезне.
4. Разкачете въздушния компресор.

Поддръжка

Въведение



ПРЕДУПРЕЖДЕНИЕ: Прочетете и разберете главата с инструкции за безопасност, преди да започнете техническо обслужване на продукта.

Разписание за техническо обслужване

Забележка: Ако на даден ред в таблицата е посочен повече от 1 интервал от време, най-късият интервал се отнася само за първото техническо обслужване.

Техническо обслужване	При първото стартиране след първия час	Ежедневно
Проверете всички винтове, задържащи буталата върху мастара. Ако е необходимо, затегнете винтовете.	X	X
Проверете всички гайки. Ако е необходимо, ги затегнете правилно.		X
Проверете всички винтове от тип M10. Ако е необходимо, ги затегнете правилно до 47 Nm.		X
Проверете всички винтове от тип M12. Ако е необходимо, ги затегнете правилно до 81 Nm.		X
Почистете продукта. <i>За почистване на продукта на страница 23</i>		X
Уверете се, че лебедките работят нормално.		X
Проверете въжетата за повреда. Сменете повредените въжета		X
Уверете се, че въжетата са навити правилно върху макарата – без възли и с подходящото обтягане.		X
За задвижващи устройства, работещи с бензин, и електрически устройства: а) Смажете лагерите на секциите на мастара с фермова конструкция. б) Проверете обтягането на задвижващия ремък. в) Проверете оборотите на двигателя/мотора. <i>Технически характеристики на страница 28</i>		X
При задвижващи устройства, работещи с бензин, извършете проверка на нивото на горивото и на нивото на моторното масло. Направете справка с ръководството на двигателя.		X

Техническо обслужване	При първото стартиране след първия час	Ежедневно
<p>При пневматични задвижващи устройства: <i>За почистване и смазване на вибратор за бетон на пневматичните секции на страница 23</i></p> <p>а) Напълнете уреда за автоматично смазване и се уверете, че потокът на маслото е 2 – 3 капки всяка секунда.</p> <p>б) Проверете вибратора за бетон. Ако е спрял, почистете вибратора за бетон.</p>		X

За почистване на продукта

- Отстранявайте бетона от повърхността на продукта след всяка операция, преди бетонът да се втвърди. Напръскайте с кофражно масло за бетон или освобождаващ агент за бетон.
- Използвайте водоструйка за почистване на продукта.



ВНИМАНИЕ: Не насочвайте водата директно към двигателя на електрическо задвижващо устройство.



ВНИМАНИЕ: Преди да почистите задвижващо устройство, работещо с бензин, с водоструйка, поставете капак върху двигателя. Върху карбуратора, резервоара за гориво или генератора не трябва да попада вода.

- Почистете външните повърхности на двигателя на задвижващо устройство, работещо с бензин, с вода, но не и с водоструйка.
- Почистете валовете, но не насочвайте водата към лагерите.
- Наклонете продукта, за да почистите долната страна.
- Отстранете греста и маслото от ръкохватката.

За почистване и смазване на вибратор за бетон на пневматичните секции

- Отстранете вибратора за бетон от продукта.
- Отстранете горната капачка на вибратора за бетон и отстранете буталото.
- Почистете буталото и корпуса на вибратора за бетон.
- Смажете буталото с масло.
- Сглобете вибратора за бетон.



ВНИМАНИЕ: Горната капачка на вибратора за бетон трябва да бъде закрепена с LOCTITE® N243™.

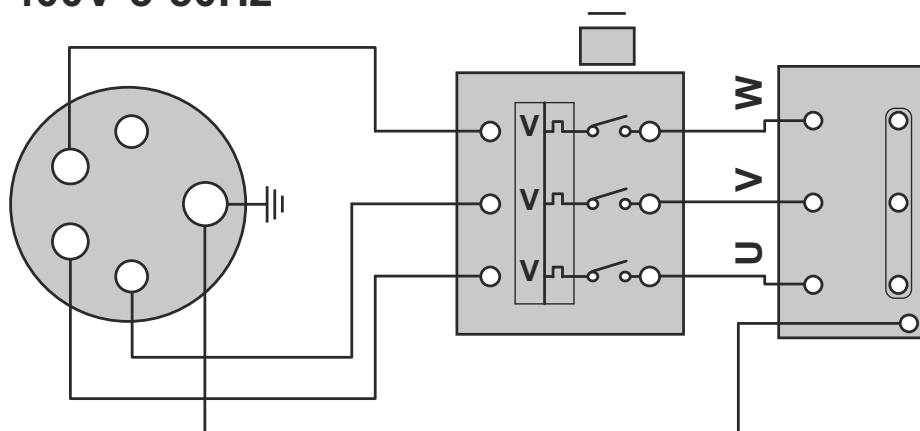
- Затегнете горната капачка до 350 Nm.

За регулиране на обтягането на задвижващия ремък

- Отстранете 4-та винта, които придържат двигателя.
- Преместете двигателя ръчно, за да затегнете задвижващите ремъци.
- Монтирайте 4-те винта.

Електрическа схема

400V-3-50Hz



Регулиране на хидравличния къртач

6,3 A

400 V

Търсене и отстраняване на неизправности

Проблем	Задвижаващо устройство	Причина	Решение
Продуктът не стартира.	BT 90 P	Няма въздушно налягане.	Извършете проверка на въздушното налягане.
		Няма въздух.	Извършете проверка на въздушния поток.
		Лостчето за въздушния поток е в положение ИЗ-КЛ.	Задайте лостчето за въздушния поток на положение ВКЛ.
		Буталата са блокирани от лед.	Включете подаването на въздух. Използвайте гумен чук, за да изчукате внимателно леда от всяко блокирано бутало.
	BT 90 E	Превключвателят за ВКЛ./ИЗКЛ. на двигателя е в положение ИЗКЛ.	Задайте превключвателя за ВКЛ./ИЗКЛ. на двигателя на положение ВКЛ.
		В захранващия контакт няма захранване.	Сменете или ремонтирайте захранващия контакт.
	BT 90 G	Няма гориво.	Налейте гориво.
Превключвателят за ВКЛ./ИЗКЛ. на двигателя е в положение ИЗКЛ.		Задайте превключвателя за ВКЛ./ИЗКЛ. на двигателя в положение ВКЛ.	
Продуктът стартира, но няма вибрации.	BT 90 E	Задвижващият ремък не е затегнат достатъчно.	Затегнете задвижващия ремък.
		Задвижващият ремък е износен.	Сменете задвижващия ремък.
	BT 90 G	Накладките на съединителя са износени.	Сменете накладките на съединителя.
		Задвижващият ремък не е затегнат достатъчно.	Затегнете задвижващия ремък.
		Задвижващият ремък е износен.	Сменете задвижващия ремък.

Проблем	Задвижващо устройство	Причина	Решение
Скоростта на вибрациите е твърде ниска.	BT 90 P	Твърде ниско въздушно налягане.	Регулирайте въздушното налягане до дадените стойности.
		Твърде нисък въздушен поток.	Регулирайте въздушния поток до дадените стойности.
		Има течове във въздушните маркучи.	Проверете въздушните маркучи. Сменете ги, ако е необходимо, и затегнете скобите докрай.
		Продуктът в сглобен вид е по-дълъг от 15 m/49 ft.	Монтирайте пневматично задвижващо устройство и на другия край на сглобената конструкция. Това ще осигури достатъчен въздушен поток по цялата дължина на конструкцията.
	BT 90 E	Твърде ниско напрежение.	Извършете проверка на захранващото напрежение.
		Твърде високо триене в лагерите.	Проверете лагерите и смажете, ако е необходимо.
		Продуктът в сглобен вид е твърде голям.	Дължината не трябва да бъде по-голяма от 20 m/65,6 ft.
	BT 90 G	Оборотите на двигателя са прекалено ниски.	Регулирайте оборотите на двигателя. Направете справка с <i>Технически характеристики на страница 28</i> за правилните обороти на двигателя.
		Твърде високо триене в лагерите.	Проверете лагерите и смажете, ако е необходимо.
Продуктът в сглобен вид е твърде голям.		Дължината не трябва да бъде по-голяма от 20 m/65,6 ft.	
Нивото на шум е твърде високо.	BT 90 P	Има течове във въздушните маркучи.	Проверете въздушните маркучи. Сменете ги, ако е необходимо, и затегнете скобите докрай.
	Всички типове задвижващи устройства.	Има вибрации в гайките и винтовете.	Уверете се, че всички гайки и винтове са правилно затегнати.
Вибрациите не са равномерни по цялата бетонна повърхност.	BT 90 P	Продуктът в сглобен вид е с дължина между 15 m/49 ft и 25 m/82 ft.	Уверете се, че сте монтирали две пневматични задвижващи устройства към сглобената конструкция. Всяко задвижващо устройство трябва да бъде свързано към въздушен компресор. Това ще осигури достатъчен въздушен поток по цялата дължина на конструкцията.
		Сглобената конструкция на продукта е с дължина, по-голяма от 25 m/82 ft.	Дължината не трябва да бъде по-голяма от 25 m/82 ft.
		Буталата са блокирани или износени.	Уверете се, че буталата не са блокирани. Сменете буталата, ако са износени.

Проблем	Задвижващо устройство	Причина	Решение
Прекъсвачът се отваря.	BT 90 E	Неправилно напрежение.	Извършете проверка на захранващото напрежение и го регулирайте, ако е необходимо.
		В захранването няма достатъчно мощност.	Извършете проверка на ампеража в захранването.
		Продуктът в сглобен вид е твърде голям.	Дължината не трябва да бъде по-голяма от 20 m/65,6 ft.
		Твърде високо триене в лагерите.	Проверете лагерите и смажете, ако е необходимо.

Транспортиране, съхранение и изхвърляне

Транспортиране



ПРЕДУПРЕЖДЕНИЕ: Бъдете внимателни при транспортиране. Продуктът е тежък и ако падне, може да причини нараняване.

За повдигане на продукта



ПРЕДУПРЕЖДЕНИЕ: Уверете се, че подемното оборудване е с нужната товароподемност за безопасно повдигане на продукта. На табелката с данни на продукта е посочено теглото му.



ПРЕДУПРЕЖДЕНИЕ: Не повдигайте повреден продукт.



ПРЕДУПРЕЖДЕНИЕ: Не ходете и не стойте под или близо до повдигнат продукт.

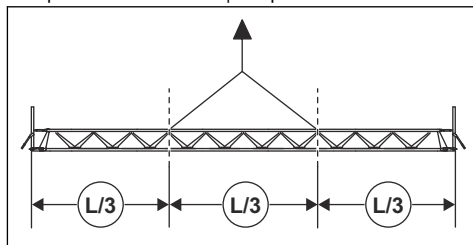


ПРЕДУПРЕЖДЕНИЕ: Не повдигайте продукта, когато лебедките са върху продукта. Лебедките не отговарят на изискванията за безопасност. Окачването на тежък товар на лебедките е много опасно.



ВНИМАНИЕ: Не повдигайте продукта само в средата. Това може да причини огъване на продукта. Използвайте 2 или повече ремъка, за да повдигнете продукта.

- Закрепете краищата на ремъците на разстояние приблизително $\frac{1}{3}$ от центъра на тежестта.



ВНИМАНИЕ: Поставете ремъците там, където ще балансират и теглото на задвижващото устройство. Центърът на тежестта няма да бъде правилен, ако ремъците са поставени на разстояние $\frac{1}{3}$ от дължината.

Съхранение

- Почистете продукта преди съхранение.
- Съхранявайте продукта на сухо и незамръзващо място.
- Съхранявайте продукта под ключ, за да предотвратите достъпа до него на деца или лица, които не са упълномощени да го използват.

Изхвърляне

- Съблюдавайте местните изисквания за рециклиране и приложимите разпоредби.
- Изхвърлете всички химикали, като например двигателно масло или гориво, в сервизен център или на подходящо за целта място.
- Когато продуктът вече не се използва, изпратете го на Husqvarna дилър или го изхвърлете на място за рециклиране.

Технически характеристики

Технически характеристики

	BT 90 E	BT 90 G	BT 90 P
Напрежение, V	400	Не е налично	Не е налично
Фази	3	Не е налично	Не е налично
Честота, Hz	50	Не е налично	Не е налично
Мощност, kW / hp при об/мин	3/4,1 при 2865	5/7,5 при 2900 ¹	–
Ток при пълно натоварване, A	6,5	Не е налично	Не е налично
Марка, тип на двигателя	Не е налично	Honda, GX270	Не е налично
Максимална дължина, m / ft	20/65,6	20/65,6	25/82
Работно налягане на въздуха, bar	Не е налично	Не е налично	3 – 6
Разход на въздух за всеки метър на мастара с фермова конструкция, m ³ /min	Не е налично	Не е налично	0,26

* = за допълнителна информация и въпроси относно този конкретен двигател направете справка

с ръководството на двигателя или уебсайта на производителя на двигателя.

Шумови емисии	BT 90 E	BT 90 G
Ниво на звуковата мощност, измерено dB (A) ²	89,2	98
Ниво на звуковото налягане при ухото на оператора, L _p , dB (A) ³	75	84

Тегла и размери

	Височина, mm/in	Обща дължина, mm / in	Работна дължина, mm / in	Обща ширина, mm / in	Тегло, kg/lb
BT 90 E	980/38,6	720/28,3	560/22	535/21,1	78/172
BT 90 G	980/38,6	720/28,3	560/22	620/24,4	75/165,3
BT 90 P	970/38,2	278/10,9	0/0	585/23	22/48,5
Свободна крайна секция	970/38,2	200/7,9	0/0	520/20,5	18/39,7

¹ По спецификацията на производителя на двигателя. Указаната номинална мощност на двигателя е средната нетна изходна мощност (при посочените об/мин) на типичен произведен двигател за модела двигател, измерен спрямо SAE стандарта J1349/ISO1585. Двигателите в масово производство може да се отклоняват от тази стойност. Действителната изходна мощност за двигателя, монтиран на крайния продукт, ще зависи от работните обороти, условията на околната среда и други стойности.

² Измерено ниво на звукова мощност L_W съгласно EN 12649. EN ISO 3744. Неопределеност K_{WA} 1,1 dB (A).

³ Ниво на звуковото налягане L_p съгласно EN 12649. EN ISO 11203. Неопределеност K_{PA} 1,1 dB (A).

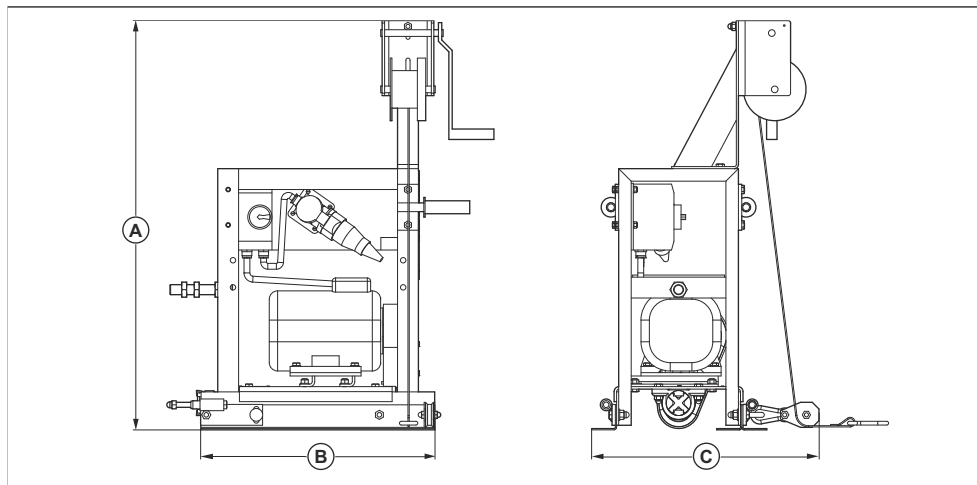
	Височина, mm/in	Обща дължина, mm / in	Работна дължина, mm / in	Обща ширина, mm / in	Тегло, kg/lb
Секция на мастара с фермова конструкция с дължина 0,5 m, електрическа/бензинова	376/14,8	595/23,4	500/19,6	420/16,5	24/52,9
Секция на мастара с фермова конструкция с дължина 0,75 m, електрическа/бензинова	378/14,9	845/33,2	750/29,5	420/16,5	420/16,5
Секция на мастара с фермова конструкция с дължина 1 m, електрическа/бензинова	378/14,9	1095/43,1	1000/39,4	420/16,5	32/70,5
Секция на мастара с фермова конструкция с дължина 2 m, електрическа/бензинова	378/14,9	2095/82,5	2000/78,7	420/16,5	57/125,7
Секция на мастара с фермова конструкция с дължина 3 m, електрическа/бензинова	378/14,9	3095/82,5	3000/118,1	420/16,5	82/180,8
Секция на мастара с фермова конструкция с дължина 1 m, пневматична	378/14,9	1095/43,1	1000/39,4	420/16,5	32/70,5
Секция на мастара с фермова конструкция с дължина 2 m, пневматична	378/14,9	2095/82,5	2000/78,7	420/16,5	57/125,7
Секция на мастара с фермова конструкция с дължина 3 m, пневматична	378/14,9	3095/82,5	3000/118,1	420/16,5	82/180,8

Декларация за шума и вибрациите

Тези декларираны стойности са получены чрез лабораторен тип тестване в съответствие с посочената директива или стандарти и са подходящи за сравняване с декларираните стойности на други продукти, тествани в съответствие със същите директива или стандарти. Тези декларираны стойности не са подходящи за използване при извършване на оценки на риска и измерените в индивидуалните работни места стойности може да са по-високи. Действителните стойности на излагане и на опасността от увреждане, изпитани от индивидуалните потребители, са уникални и зависят от начина на работа на потребителя, в какъв материал се използва продукта, както и от времето на експониране, физическото състояние на потребителя и състоянието на продукта.

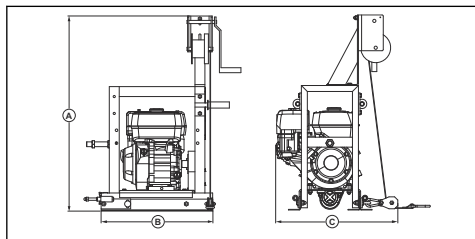
Размери на продукта

BT 90 E



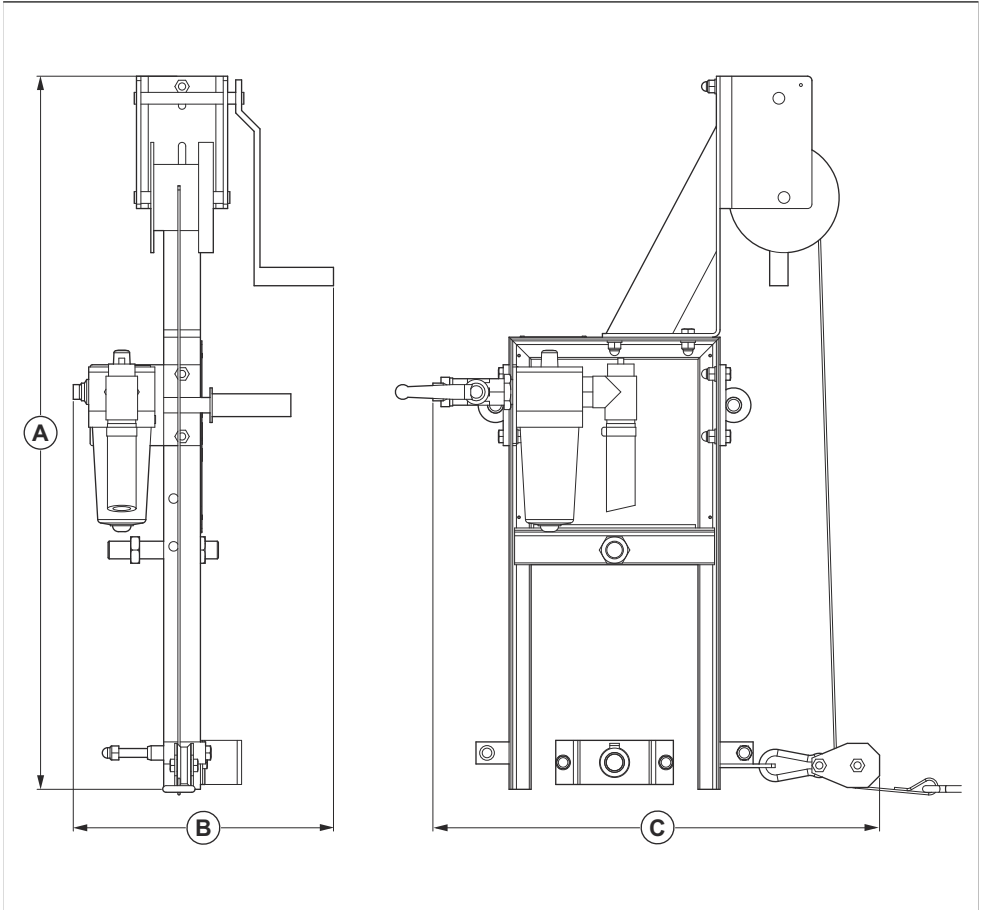
A	980 mm/38,6 in	B	560 mm/22 in	C	545 mm/21,5 in
----------	----------------	----------	--------------	----------	----------------

BT 90 G



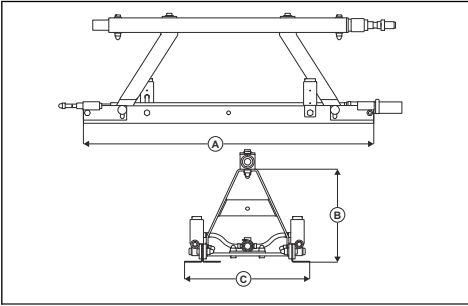
A	980 mm/38,6 in	B	560 mm/22 in	C	610 mm/24 in
----------	----------------	----------	--------------	----------	--------------

BT 90 P



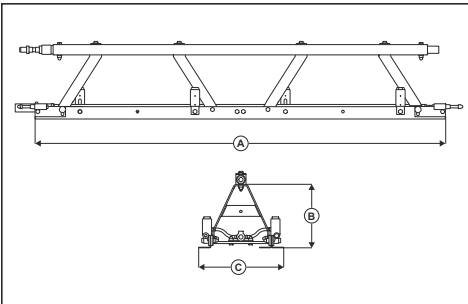
A	970 mm/38 in	B	355 mm/14 in	C	610 mm/24 in
----------	--------------	----------	--------------	----------	--------------

BT 90 P 1 m/3.3 ft.



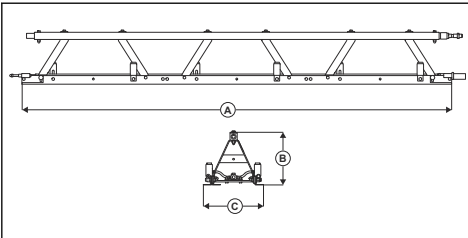
A	1000 mm/39,4 in	B	378 mm/14,9 in	C	420 mm/16,5 in
----------	-----------------	----------	----------------	----------	----------------

BT 90 P 2 m/6.6 ft.



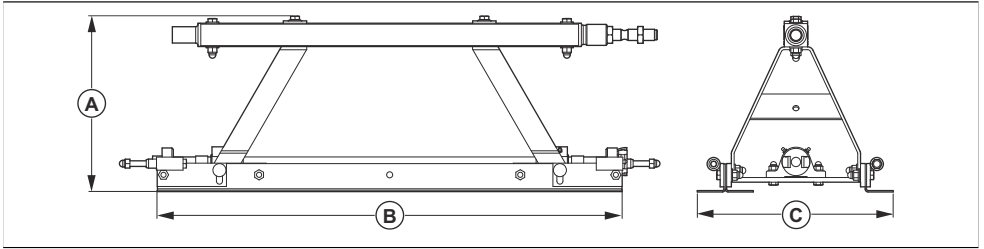
A	2000 mm/78,7 in	B	378 mm/14,9 in	C	420 mm/16,5 in
----------	-----------------	----------	----------------	----------	----------------

BT 90 P 3 m/9.8 ft.



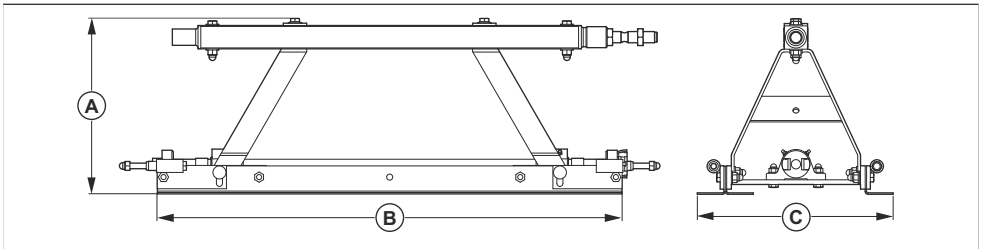
A	3000 mm/118,1 in	B	378 mm/14,9 in	C	420 mm/16,5 in
----------	------------------	----------	----------------	----------	----------------

Секция на мастера с фермова конструкция, 0,5 m/1,6 ft



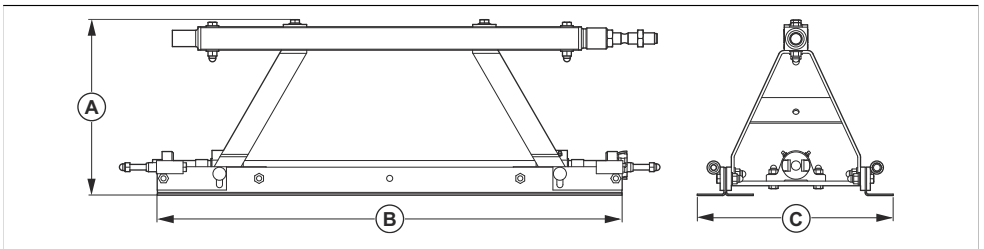
A	378 mm/14,9 in	B	497 mm/19,5 in	C	420 mm/16,5 in
----------	----------------	----------	----------------	----------	----------------

Секция на мастера с фермова конструкция, 0,75 m/2,4 ft



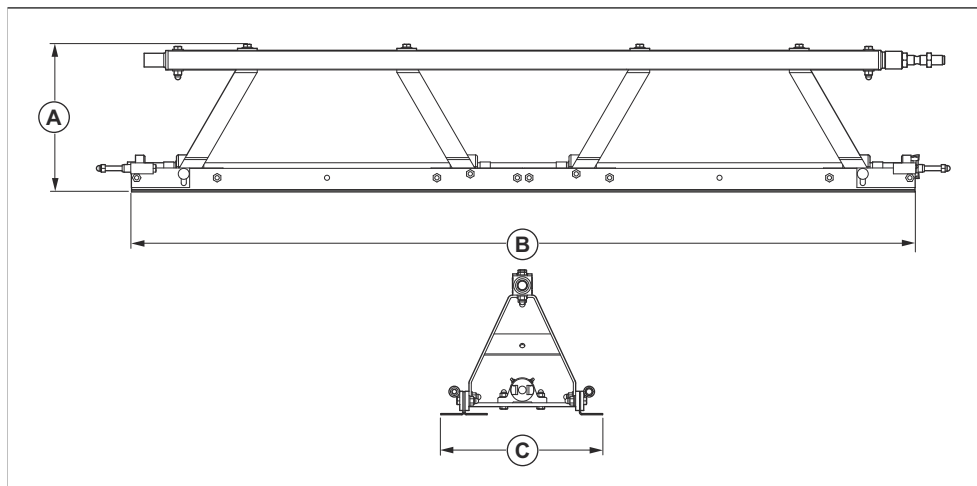
A	378 mm/14,9 in	B	746 mm/29,3 in	C	420 mm/16,5 in
----------	----------------	----------	----------------	----------	----------------

Секция на мастера с фермова конструкция, 1 m/3,2 ft



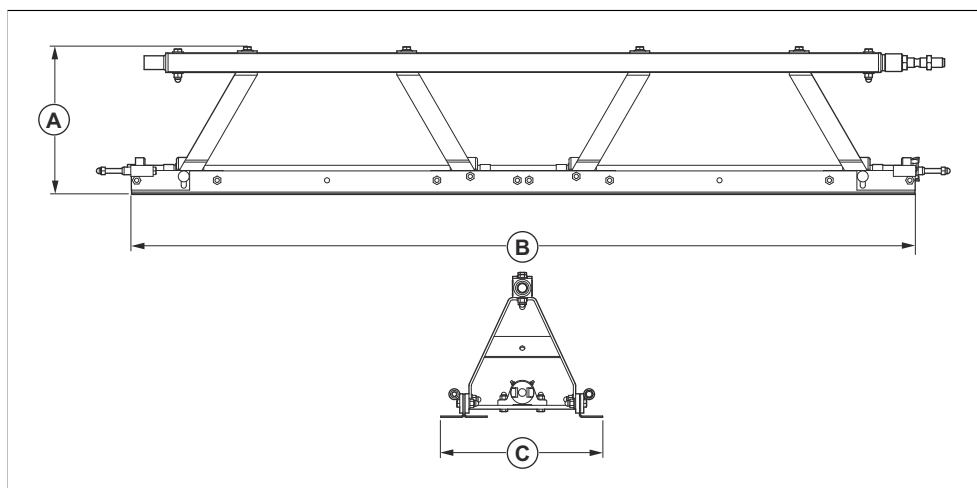
A	378 mm/14,9 in	B	1000 mm/39,4 in	C	420 mm/16,5 in
----------	----------------	----------	-----------------	----------	----------------

Секция на мастера с фермова конструкция, 2 м/6,5 ft



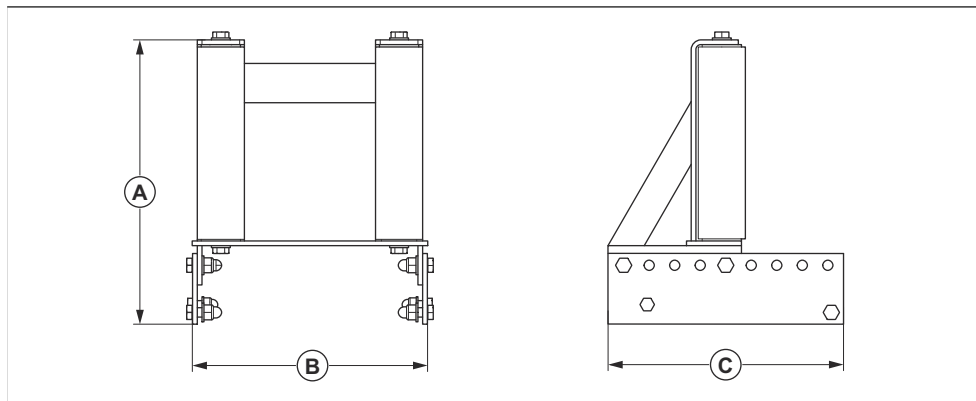
A	378 mm/14,9 in	B	2000 mm/78,7 in	C	420 mm/16,5 in
----------	----------------	----------	-----------------	----------	----------------

Секция на мастера с фермова конструкция, 3 м/9,8 ft



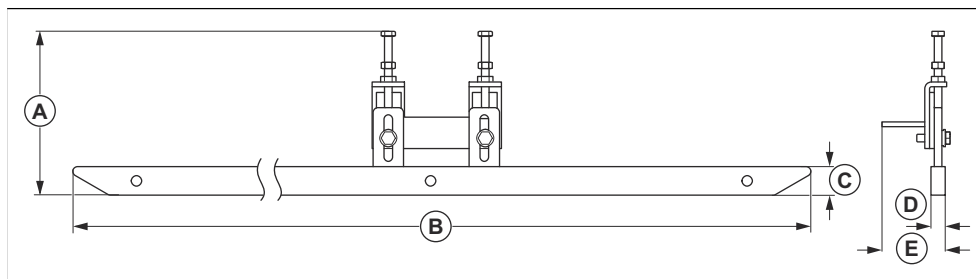
A	378 mm/14,9 in	B	3000 mm/118,1 in	C	420 mm/16,5 in
----------	----------------	----------	------------------	----------	----------------

Конзолна греда



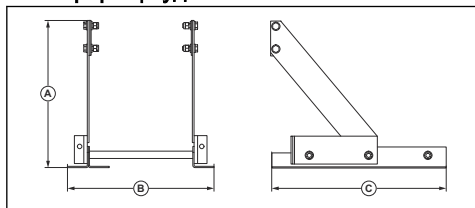
A	362 mm/14,25 in	B	B – 299 mm/11,8 in	C	300 mm/11,8 in
----------	-----------------	----------	--------------------	----------	----------------

Плъзгач



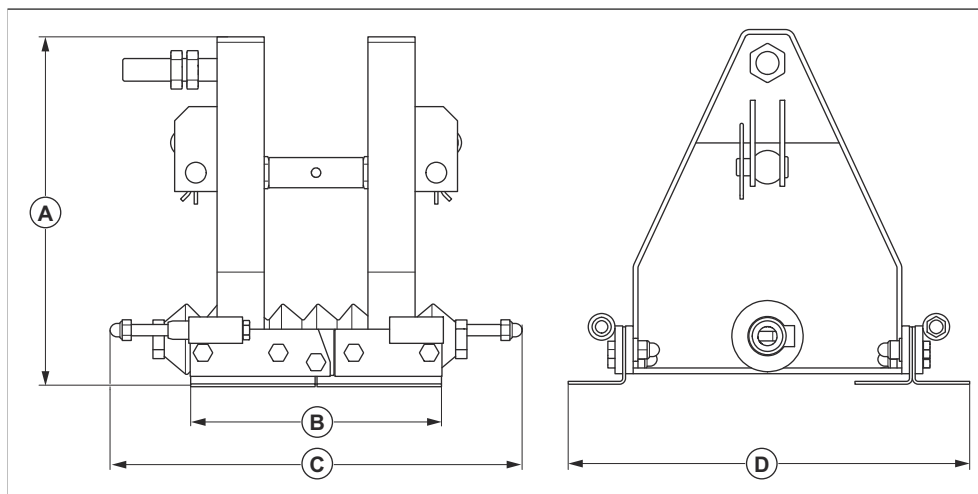
A	Мин. 119 mm/4,69 in Макс. 157 mm/6,18 in	C	30 mm/1,18 in	E	66,5 mm/2,62 in
B	1000 mm/39,37 in	D	15 mm/0,59 in		

Невибриращо удължение



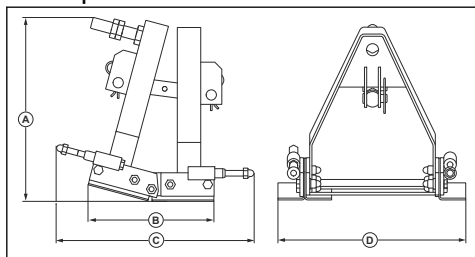
A	421 mm/15,79 in	B	420 mm/15,79 in	C	500 mm/19,69 in
----------	-----------------	----------	-----------------	----------	-----------------

Планка за надлъжен наклон на секция



A	371 mm/14,6 in	C	430 mm/16,93 in
B	267 mm/10,51 in	D	420 mm/16,53 in

Пневматична планка за надлъжен наклон на секция



A	371 mm/14,6 in	C	430 mm/16,93 in
B	267 mm/10,51 in	D	420 mm/16,53 in

Декларация за съответствие

Декларация за съответствие на ЕО

Ние, **Husqvarna AB**, SE-561 82 Huskvarna, Швеция,
тел.: +46-36-146500, декларираме на своя собствена
отговорност, че продуктът:

Описание	Машина за уплътняване на бетон, вибрационно рамо
Марка	Husqvarna
Тип/модел	BT 90G, BT 90P + секция на мастер BT 90G/E, BT 90P
Идентификация	Серийни номера от 2021 и след това

отговаря напълно на следните директиви и
регламенти на ЕС:

Директива/регламент	Описание
2006/42/ЕО	"относно машините"
2014/30/ЕС	"относно електромагнитната съвместимост"

и че следните хармонизирани стандарти и/или
технически характеристики са приложени;

EN 12649:2011

Partille, 2021-06-28



Martin Huber

Директор по развойна дейност, бетонни повърхности
и подове

Husqvarna AB, подразделение за строителна техника

Отговорен за техническата документация



Декларация за съответствие

Декларация за съответствие на ЕО

Ние, **Husqvarna AB**, SE-561 82 Huskvarna, Швеция,
тел.: +46-36-146500, декларираме на своя собствена
отговорност, че продуктът:

Описание	Машина за уплътняване на бетон, вибрационно рамо
Марка	Husqvarna
Тип/модел	BT 90E + секция на мастер BT 90G/E
Идентификация	Серийни номера от 2021 и след това

отговаря напълно на следните директиви и
регламенти на ЕС:

Директива/регламент	Описание
2006/42/ЕО	"относно машините"
2014/30/ЕС	"относно електромагнитната съвместимост"
2011/65/ЕС	"относно ограниченията за опасни вещества"

и че следните хармонизирани стандарти и/или
технически характеристики са приложени;

EN 12649:2011

Partille, 2021-06-28



Martin Huber

Директор по развойна дейност, бетонни повърхности
и подове

Husqvarna AB, подразделение за строителна техника

Отговорен за техническата документация



Търговски марки

LOCTITE е регистрирана търговска марка,
собственост на Henkel Corporation. N243 е търговска
марка на Henkel Corporation.



www.husqvarnaconstruction.com

Оригинални инструкции



1140378-60

Rev. B



2023-10-20