



 **Husqvarna**[®]



EBE 500

ES Manual de usuario
PT Manual do utilizador

2-38
39-75

Contenido

Introducción.....	2	Transporte, almacenamiento y eliminación.....	29
Seguridad.....	6	Datos técnicos	34
Funcionamiento.....	13	Emisiones de ruido y vibraciones.....	34
Mantenimiento.....	21	Declaración de conformidad.....	38
Resolución de problemas.....	28		

Introducción

Responsabilidad del propietario



ADVERTENCIA: Realizar operaciones tales como corte, amolado o taladrado en hormigón y piedra, sobre todo en seco, suele generar polvo procedente del material, que normalmente contiene sílice. La sílice es un componente básico de la arena, el cuarzo, la arcilla de los ladrillos, el granito y otros muchos minerales y rocas. La exposición a una cantidad excesiva de este polvo puede causar:

Enfermedades respiratorias (que afecten a su capacidad de respirar), incluidas bronquitis crónica, silicosis y fibrosis pulmonar producidas por la exposición a la sílice. Estas enfermedades pueden ser mortales.

Irritación de la piel y sarpullido.

Cáncer según el NTP* y la IARC*
* / Programa Nacional de Toxicología y Agencia Internacional para la Investigación del Cáncer de los EE. UU.

Adopte medidas preventivas:

Evite la inhalación y el contacto de la piel con el polvo, el vapor y el humo.

Lleve, y asegúrese de que todas las personas a su alrededor también lleven, la protección respiratoria adecuada, como mascarillas diseñadas para filtrar partículas microscópicas (consulte la normativa OSHA 29 CFR Parte 1926.1153).

Para minimizar las emisiones de polvo, utilice un aspirador adecuado.

El propietario o el empresario son responsables de asegurarse de que el usuario tiene los conocimientos necesarios para utilizar el producto de forma segura. Los supervisores y los usuarios deben haber leído y entendido el manual de usuario. Deben tener conocimiento de lo siguiente:

- Las instrucciones de seguridad del producto.
- La gama de aplicaciones y limitaciones del producto.
- El modo de uso y de mantenimiento del producto.

La utilización de este producto podría estar restringida por regulaciones de ámbito local/nacional. Infórmese sobre la normativa vigente en el lugar donde trabaja antes de empezar a utilizar el producto.

Descripción del producto

El producto es una granalladora de acero conducida a pie y para uso horizontal, accionada por un motor eléctrico. El producto tiene una turbina de granallado que lanza material abrasivo contra la superficie. El producto debe estar conectado a un colector de polvo adecuado durante el funcionamiento.

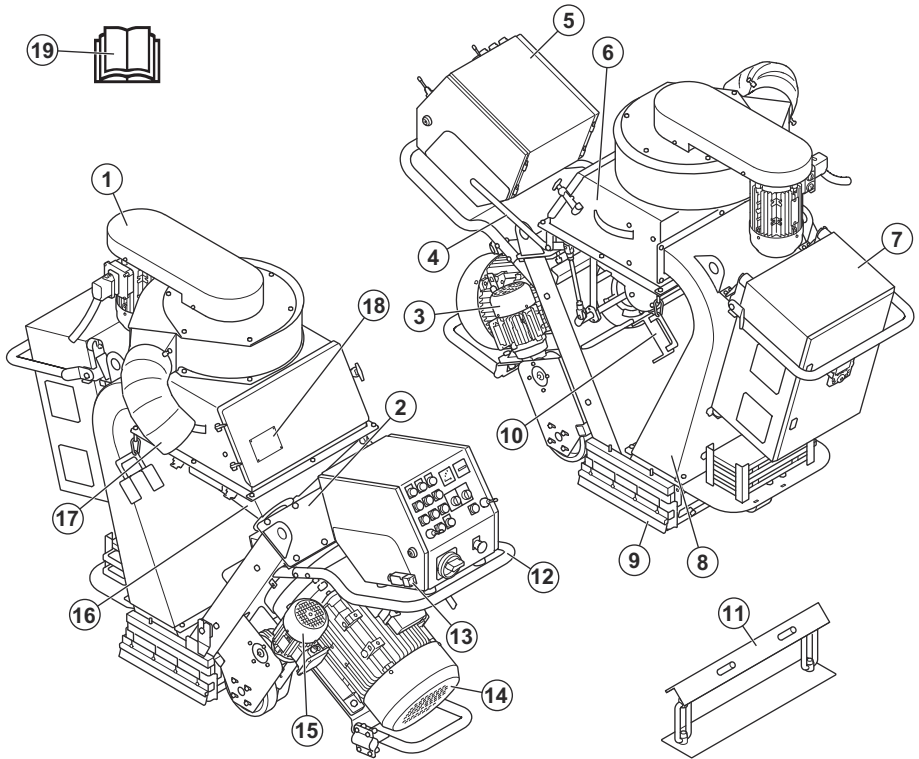
Uso previsto

El producto se utiliza para eliminar capas de pintura, selladores y contaminantes de superficies de acero. Utilice el producto únicamente sobre superficies horizontales secas y sin escarcha.

El producto está diseñado para uso comercial por parte de profesionales.

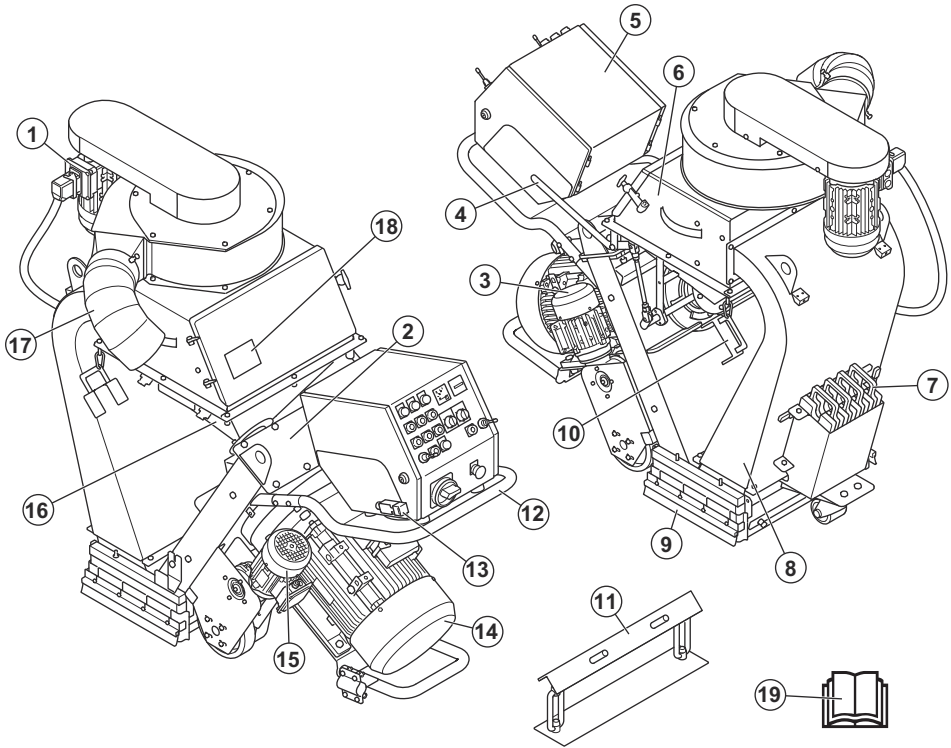
No utilice el producto para otras tareas.

Descripción del producto EBE 500 50 Hz



1. Unidad de ventilador
2. Cubierta del revestimiento superior
3. Motor de accionamiento derecho
4. Palanca de control de material abrasivo
5. Panel de control. Consulte *Panel de control en la página 4.*
6. Separador
7. Caja eléctrica
8. Unidad de rebote
9. Juntas
10. Soporte de la junta lateral
11. Soporte del motor para el desmontaje del producto
12. Brazo del manillar
13. Control de presencia del usuario (OPC)
14. Motor de granallado
15. Motor de accionamiento izquierdo
16. Tolva
17. Conexión del aspirador
18. Placa de identificación
19. Manual de usuario

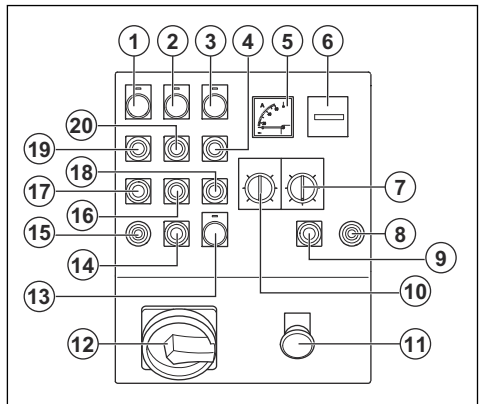
Descripción del producto EBE 500 60 Hz



1. Unidad de ventilador
2. Cubierta del revestimiento superior
3. Motor de accionamiento derecho
4. Palanca de control de material abrasivo
5. Panel de control; consulte *Panel de control en la página 4.*
6. Separador
7. Contrapesos
8. Unidad de rebote
9. Juntas
10. Soporte de la junta lateral
11. Soporte del motor para el desmontaje del producto
12. Brazo del manipulador
13. Control de presencia del usuario (OPC)
14. Motor de granallado
15. Motor de accionamiento izquierdo
16. Tolva
17. Conexión del aspirador
18. Placa de identificación

19. Manual de usuario

Panel de control



1. Indicador de la unidad de accionamiento

2. Indicador de la unidad de ventilador
3. Indicador del motor de granallado
4. Botón ON (apagado) del motor de granallado
5. Amperímetro
6. Contador de horas
7. Potenciómetro para seguimiento
8. Palanca de mando del motor de accionamiento derecho
9. Botón de parada del motor de accionamiento derecho
10. Ajuste de velocidad
11. Botón de parada de emergencia
12. Botón de encendido/apagado principal
13. Luz de control, indicador de la fuente de alimentación
14. Botón de parada del motor de accionamiento izquierdo
15. Palanca de mando del motor de accionamiento izquierdo
16. Botón OFF (apagado) de la unidad de ventilador
17. Botón OFF (apagado) de los motores de accionamiento
18. Botón OFF (apagado) del motor de granallado
19. Botón ON (apagado) de los motores de accionamiento
20. Botón ON (apagado) de la unidad de ventilador

Símbolos que aparecen en el producto



ADVERTENCIA: Este producto puede ser peligroso y ocasionar daños graves o mortales tanto al usuario como a cualquier otra persona. Tenga cuidado y utilice el producto correctamente.



Lea atentamente el manual y asegúrese de que entiende las instrucciones antes de utilizar el producto.



Utilice protección respiratoria homologada.



Utilice protección auditiva homologada.



Utilice protección ocular homologada.



Utilice guantes protectores homologados.



Utilice botas de protección homologadas.



Superficie caliente.



Alta tensión.



Utilice los orificios de las correas de sujeción para amarrar el producto a un vehículo para su transporte.



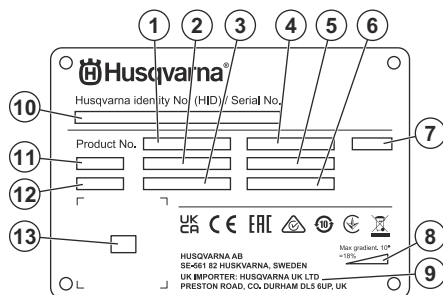
Punto de elevación.



Este producto cumple con las directivas de la UE vigentes.

Nota: Los demás símbolos o etiquetas que aparecen en el producto corresponden a requisitos de homologación especiales para algunos mercados.

Placa de identificación



1. Número de producto
2. Peso del producto
3. Potencia nominal
4. Tensión nominal
5. Corriente nominal

6. Frecuencia
7. Caja
8. Ángulo máximo de pendiente
9. Fabricante/importador
10. Número de serie
11. Modelo
12. Año de fabricación
13. Código escaneable

- El producto se ha reparado incorrectamente.
- El producto se ha reparado con piezas que no eran del fabricante o no autorizadas por el fabricante.
- El producto tiene un accesorio que no es del fabricante o no está autorizado por este.
- El producto no se ha reparado en un centro de servicio autorizado o por un organismo homologado.

Daños en el producto

No nos hacemos responsables de los daños que pueda sufrir el producto si:

Seguridad

Definiciones de seguridad

Las advertencias, precauciones y notas se utilizan para destacar información particularmente importante del manual.



ADVERTENCIA: Indica un riesgo de lesiones o incluso de muerte del usuario o de las personas cercanas si no se respetan las instrucciones del manual.



PRECAUCIÓN: Indica un riesgo de daños en el producto, otros materiales o el área adyacente si no se respetan las instrucciones del manual.

Nota: Se usa para proporcionar más información necesaria en una situación determinada.

Instrucciones generales de seguridad



ADVERTENCIA: Lea las siguientes instrucciones de advertencia antes de utilizar el producto.

- Este producto es una herramienta peligrosa si no se usa con cuidado o si se utiliza de forma incorrecta. Este producto puede ocasionar lesiones graves o mortales tanto al operario como a cualquier otra persona. Antes de usar el producto, lea detenidamente el contenido del manual de usuario.
- El producto no está pensado para que lo utilicen personas (incluidos niños) con discapacidades físicas, sensoriales o mentales, o bien sin la experiencia o conocimientos suficientes.
- Respete todas las advertencias e instrucciones.
- Obedezca la legislación y la normativa vigentes.
- El usuario y el empleador deben conocer y prevenir los riesgos durante el funcionamiento del producto.

- No permita que nadie utilice el producto a menos que haya leído y comprendido el contenido del manual de usuario.
- No utilice el producto a menos que haya recibido formación al respecto. Asegúrese de que todos los usuarios reciben formación.
- No deje que un niño maneje el producto.
- Solo las personas autorizadas pueden manejar el producto.
- El usuario es responsable de los accidentes que puedan sufrir otras personas o sus bienes.
- No utilice el producto si está cansado, enfermo o si se encuentra bajo los efectos de alcohol, drogas o medicamentos.
- Proceda siempre con cuidado y utilice siempre el sentido común.
- Mantenga el producto limpio. Asegúrese de que puede leer claramente las etiquetas.
- No utilice el producto si está dañado o no funciona correctamente.
- No modifique el producto.
- No utilice el producto si sospecha que alguien ha podido modificarlo.

Instrucciones de seguridad para el funcionamiento



ADVERTENCIA: Lea las siguientes instrucciones de advertencia antes de utilizar el producto.

- Utilice el equipo de protección personal. Consulte *Equipo de protección personal en la página 8*.
- La sobreexposición a las vibraciones puede provocar problemas circulatorios y daños en las terminaciones nerviosas, especialmente en personas con patologías circulatorias. Busque ayuda médica si presenta síntomas que puedan relacionarse con la sobreexposición a las vibraciones. Ejemplos de estos síntomas son: entumecimiento, pérdida de sensibilidad, hormigueo, pinchazos, dolor, pérdida de fuerza, y cambios en

el color o la superficie de la piel. Estos síntomas se presentan normalmente en dedos, manos y muñecas.

- No utilice el producto si no tiene todas las cubiertas protectoras instaladas.
- Asegúrese de que sabe cómo detener los motores rápidamente en caso de emergencia.
- Antes de alejarse del producto, detenga los motores y desconecte el cable de alimentación. Asegúrese de que no existe riesgo de que se produzca un arranque accidental.
- Evite que la ropa, cabello largo y joyas queden atrapados en piezas móviles.
- Mantenga siempre una posición estable y segura mientras realiza la actividad.
- Asegúrese de que no haya pernos ni tuercas sueltos.
- No levante ni incline el producto durante el funcionamiento. El material abrasivo sale del producto a alta velocidad y puede causar lesiones. Desenchufe siempre el producto antes de levantarlo o inclinarlo.
- Asegúrese de que el separador y la bandeja del separador estén cerrados durante el funcionamiento.
- No utilice el producto si no puede recibir ayuda en caso de accidente.
- Utilice siempre accesorios homologados. Póngase en contacto con su distribuidor Husqvarna para obtener más información.
- Si se producen vibraciones en el producto o el nivel de ruido del producto es inusualmente alto, deténgalo de inmediato. Desconecte el enchufe. Examine el producto para comprobar si presenta daños. Repare los daños o lleve el producto a un taller de servicio autorizado para realizar la reparación.
- Conecte siempre el producto a un aspirador para eliminar el polvo.
- No tire de la manguera del aspirador. El producto puede caerse y causar lesiones o daños.
- Mantenga el aspirador encendido hasta que los motores se detenga por completo.
- Utilice el producto siempre desde detrás y con las manos en el manillar.
- Asegúrese de que no haya grasa ni aceite en el manillar.
- Asegúrese de que las juntas de la banda de cepillado no estén dañadas.
- Asegúrese de que las juntas de la banda de cepillado están instaladas a la altura correcta.
- Utilice siempre un material abrasivo homologado. Póngase en contacto con su distribuidor Husqvarna para obtener más información. Consulte *Material abrasivo aprobado en la página 35*.
- Asegúrese de que la unidad de ventilador tiene el sentido de giro correcto. El sentido de giro correcto se indica con una flecha en la cubierta de la unidad de ventilador.

- Es importante tomar descansos regulares durante el trabajo.

Seguridad respecto a las vibraciones



ADVERTENCIA: Lea las siguientes instrucciones de advertencia antes de utilizar el producto.

- Durante el funcionamiento del producto, las vibraciones pasan del producto al usuario. El uso frecuente y continuo del producto puede causar lesiones en el usuario o aumentar la gravedad de las mismas. Se pueden producir lesiones en los dedos, las manos, las muñecas, los brazos, los hombros, los nervios, el sistema de riego sanguíneo u otras partes del cuerpo. Las lesiones pueden ser debilitantes o permanentes, y pueden aumentar en intensidad durante semanas, meses o años. Entre las posibles lesiones se incluyen los daños en el sistema circulatorio, el sistema nervioso, las articulaciones y otras estructuras corporales.
- Pueden aparecer síntomas durante el uso del producto o en otro momento. Si tiene síntomas y sigue utilizando el producto, los síntomas pueden aumentar o hacerse permanentes. Si aparecen estos u otros síntomas, solicite asistencia médica:
 - Entumecimiento, pérdida de sensibilidad, hormigueo, pinchazos, dolor, quemazón, dolor pulsátil, rigidez, torpeza, pérdida de fuerza o cambios en el color o el estado de la piel.
- Los síntomas pueden aumentar a bajas temperaturas. Utilice ropa de abrigo y mantenga las manos calientes y secas cuando utilice el producto en entornos fríos.
- Realice las tareas de mantenimiento y use el producto siguiendo las instrucciones del manual de usuario para mantener un nivel de vibración adecuado.
- El producto cuenta con un sistema amortiguador de vibraciones que reduce las vibraciones que el manillar transmite al usuario. Deje que el producto haga el trabajo.
- Las manos deben colocarse únicamente en el manillar. Aleje el resto de partes del cuerpo del producto.
- Detenga el producto inmediatamente si se producen fuertes vibraciones de manera repentina. No siga utilizándolo sin haber retirado antes la causa del aumento de las vibraciones.

Seguridad contra el polvo



ADVERTENCIA: Lea las siguientes instrucciones de advertencia antes de utilizar el producto.

- El funcionamiento del producto puede causar polvo en el ambiente. El polvo puede causar lesiones graves y problemas de salud crónicos. Son varias

las autoridades que consideran nocivo el polvo de sílice. Estos son algunos ejemplos de tales problemas de salud:

- Enfermedades pulmonares mortales, como bronquitis crónica, silicosis y fibrosis pulmonar
- Cáncer
- Defectos congénitos
- Inflamación cutánea
- Utilice el equipo correcto para reducir la concentración de polvo y humo en el aire, así como para disminuir el polvo en el equipo de trabajo, las superficies, la ropa y las partes del cuerpo. Un ejemplo de controles son los sistemas de recogida de polvo. Reduzca el polvo en el origen siempre que sea posible. Asegúrese de que el equipo está correctamente instalado y se utiliza bien, y de que se realiza el mantenimiento periódico.
- Utilice protección respiratoria homologada. Asegúrese de que la protección respiratoria es válida para los materiales peligrosos de la zona de trabajo.
- Asegúrese de que haya suficiente ventilación en la zona de trabajo.

- Utilice protección auditiva homologada.
- Utilice protección respiratoria homologada.
- Utilice protección ocular homologada con protección lateral.
- Utilice guantes protectores.
- Use botas con puntera de acero y suela antideslizante.
- Utilice una indumentaria de trabajo homologada o ropa ceñida equivalente con manga larga y pantalón largo.

Extintor

- Tenga siempre a mano un extintor mientras trabaja.
- Utilice un extintor de polvo o un extintor de dióxido de carbono.

Seguridad en el área de trabajo



ADVERTENCIA: Lea las siguientes instrucciones de advertencia antes de utilizar el producto.

- Es responsabilidad del usuario analizar la superficie que se va a tratar. El usuario debe realizar una evaluación de riesgos basada en la información obtenida sobre la superficie que se va a tratar y tomar las precauciones adecuadas para el trabajo que se va a realizar.
- No utilice el producto con niebla, lluvia, vientos fuertes, temperaturas bajas, riesgo de rayos u otras condiciones meteorológicas adversas.
- Preste atención a las personas, objetos y situaciones que puedan impedir el funcionamiento seguro del producto.
- No utilice el producto en áreas con riesgo de explosión o incendio. El producto genera chispas y el material inflamable puede provocar ignición con el polvo o los vapores.

Seguridad acústica



ADVERTENCIA: Lea las siguientes instrucciones de advertencia antes de utilizar el producto.

- Los altos niveles de ruido y la exposición a este a largo plazo pueden producir pérdidas de audición.
- Para mantener el nivel de ruido al mínimo, realice las tareas de mantenimiento y utilice el producto tal y como se indica en el manual de usuario.
- Use protectores auriculares homologados mientras utiliza el producto.
- Al usar protectores auriculares, debe poder escuchar las señales de advertencia y las voces de otras personas. Qítense los protectores auriculares cuando el producto esté parado, a menos que estos sean necesarios para el nivel de ruido del área de trabajo.

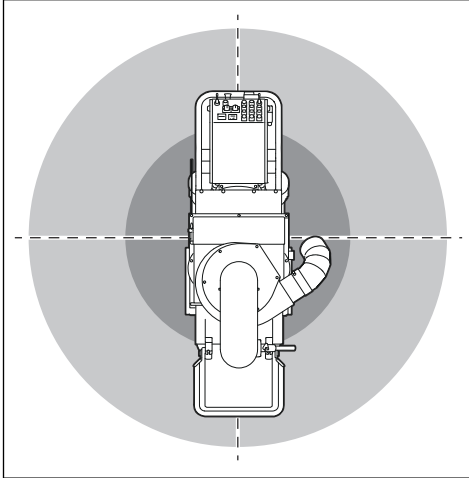
Equipo de protección personal



ADVERTENCIA: Lea las siguientes instrucciones de advertencia antes de utilizar el producto.

- Para trabajar con el producto, debe utilizar siempre un equipo de protección personal homologado. El equipo de protección personal no elimina completamente el riesgo de lesiones, pero reduce la gravedad de las lesiones en caso de accidente. Deje que el distribuidor le ayude a seleccionar el equipo de protección individual adecuado.
- Compruebe periódicamente el estado del equipo de protección personal.

- Mantenga a los niños, transeúntes y animales alejados del área de trabajo y a una distancia segura del producto.



- Asegúrese de que los niños, transeúntes y animales estén fuera del área de trabajo y a una distancia segura del producto. La distancia de seguridad es de 15 m/49 pies.
- Asegúrese de que solo haya personas autorizadas en el área de trabajo.
- Mantenga el área de trabajo limpia y bien iluminada. Las zonas abarrotadas de cosas u oscuras favorecen los accidentes.
- Retire objetos tales como tornillos, pernos, cables y piedras del área de trabajo antes de utilizar el producto.
- Asegúrese de que no haya cables ni mangueras en la dirección de funcionamiento del producto.
- Asegúrese de que las superficies irregulares, como las juntas de soldadura o las juntas del suelo, no detengan el producto.
- Asegúrese de que haya suficiente ventilación en el área de trabajo.

Seguridad eléctrica



ADVERTENCIA: Siempre existe riesgo de descargas al utilizar productos eléctricos. No utilice el producto en condiciones meteorológicas adversas. No toque pararrayos ni objetos metálicos. Utilice siempre el producto según se indica en este manual de usuario para evitar lesiones personales.



ADVERTENCIA: Utilice siempre una fuente de alimentación con RCD (interruptor

diferencial). Un RCD reduce el riesgo de descarga eléctrica.



ADVERTENCIA: Alta tensión. Hay piezas sin protección en la unidad de alimentación. Desconecte siempre el enchufe de alimentación antes de abrir la tapa del cuadro eléctrico.



ADVERTENCIA: Utilice el enchufe de la máquina solamente para los fines indicados en las instrucciones.



PRECAUCIÓN: El suministro eléctrico del producto o del generador debe ser suficiente y constante para asegurar que el motor funcione sin problemas. Una tensión incorrecta hace que el consumo de energía y la temperatura del motor aumenten hasta que se habilita el circuito de seguridad. Las dimensiones del cable de alimentación deben ser conformes a las normativas nacionales y locales. Las dimensiones de la toma de corriente de la red deben coincidir con el amperaje del enchufe eléctrico y el cable alargador del producto.

Si la red eléctrica tiene una resistencia de sistema mayor, podría dar lugar a una caída de tensión al poner en marcha el producto. Esto podría afectar al funcionamiento de otros productos, por ejemplo, podría hacer que las luces parpadearan.



PRECAUCIÓN: El producto dispone de un enchufe para su conexión a la red eléctrica. Conecte el enchufe únicamente a una toma de corriente instalada de forma permanente en una pared o estructura. La toma de corriente debe disponer de un sistema de bloqueo mecánico o eléctrico que impida conectar o desconectar el enchufe cuando la toma esté bajo tensión.



PRECAUCIÓN: Si utiliza un cable alargador, este debe ser de uso industrial y tener una corriente nominal igual o superior al valor especificado en *Datos técnicos en la página 34*.

- El enchufe debe corresponder a la toma de corriente utilizada. Nunca modifique el enchufe. No utilice adaptadores para las herramientas eléctricas con conexión a tierra. Use enchufes sin modificar y tomas de corriente del mismo tipo que estos para reducir el riesgo de descarga eléctrica.

- Evite el contacto de su cuerpo con superficies puestas a tierra como tuberías, radiadores, cocinas y neveras, ya que esto aumenta el riesgo de descarga eléctrica.
- Asegúrese de que la alimentación, el fusible y la tensión de la red eléctrica coinciden con la tensión que figura en la placa de características del producto.
- Pare siempre el producto antes de desconectar el enchufe.
- Asegúrese de que el interruptor de encendido/apagado se encuentra en la posición OFF (apagado) antes de conectar el producto a la fuente de alimentación.
- Desenchufe el producto siempre que vaya a hacer una parada larga.
- No utilice el producto si el cable de alimentación o el enchufe están dañados. Si el cable de alimentación está dañado, debe ser sustituido por el fabricante, su taller de servicio o una persona de cualificación equivalente para evitar cualquier peligro. Un cable de alimentación dañado puede causar lesiones graves e incluso la muerte.
- Utilice el cable de alimentación correctamente. No utilice el cable de alimentación para tirar del producto, moverlo ni desenchufarlo. Para desconectar el cable de alimentación, tire del enchufe. No tire del cable de alimentación.
- Utilice el producto solamente sobre superficies secas.
- Proteja el producto de la lluvia. El agua que entra en el producto aumenta el riesgo de descarga eléctrica.
- Desenchufe siempre el cable de alimentación antes de conectar o desconectar el cable del motor y la caja eléctrica.
- Para evitar peligros derivados del restablecimiento involuntario del disyuntor térmico, este producto no debe alimentarse a través de un dispositivo de conmutación externo, como un temporizador, ni conectarse a un circuito que la compañía eléctrica encienda y apague periódicamente.
- Asegúrese de que la alimentación eléctrica del producto se suministra mediante transformadores independientes que se utilizan únicamente para fines industriales.

de Husqvarna. Siga las instrucciones y normativas locales.

Si no comprende perfectamente estas instrucciones sobre conexión a tierra del producto, póngase en contacto con personal electricista cualificado.

Utilice únicamente cables alargadores con conexión a tierra en exteriores, así como una toma de tierra compatible con el enchufe del producto.

El producto cuenta con un cable de alimentación y un enchufe con conexión a tierra. Conecte siempre el producto a una toma de corriente con conexión a tierra. Esto reduce el riesgo de descarga eléctrica.

No utilice adaptadores eléctricos con el producto.

Cables alargadores

- Utilice únicamente cables alargadores aprobados con las características adecuadas.
- El valor nominal del cable alargador debe ser igual o superior al indicado en la placa de características del producto.
- Utilice cables alargadores de conexión a tierra.
- Cuando utilice el producto en exteriores, utilice un cable alargador válido para uso en exteriores. Esto reduce el riesgo de descarga eléctrica.
- Mantenga la conexión con el cable alargador seca y separada del suelo.
- Mantenga el cable alargador alejado de fuentes de calor, aceite, bordes afilados o piezas móviles. Un cable dañado incrementa el riesgo de descarga eléctrica.
- Compruebe que el cable alargador esté en buen estado y no presente daños.
- No utilice el cable alargador mientras esté enrollado. Esto puede hacer que el cable alargador se caliente demasiado.
- Asegúrese de que el cable de extensión no estorbe el movimiento del producto durante su funcionamiento. Así se evitan daños en el cable alargador.

Dispositivos de seguridad en el producto



ADVERTENCIA: Lea las siguientes instrucciones de advertencia antes de utilizar el producto.

- No utilice el producto si los dispositivos de seguridad están dañados o no funcionan correctamente.
- Realice a diario una comprobación de los dispositivos de seguridad. Si sus dispositivos de seguridad están dañados o no funcionan correctamente, póngase en contacto con su taller de servicio Husqvarna.
- No realice ninguna modificación en los dispositivos de seguridad.

Instrucciones sobre conexión a tierra del producto



ADVERTENCIA: Una conexión incorrecta puede provocar descargas eléctricas. Póngase en contacto con personal electricista cualificado si no está seguro de que la toma de corriente está correctamente conectada a tierra.

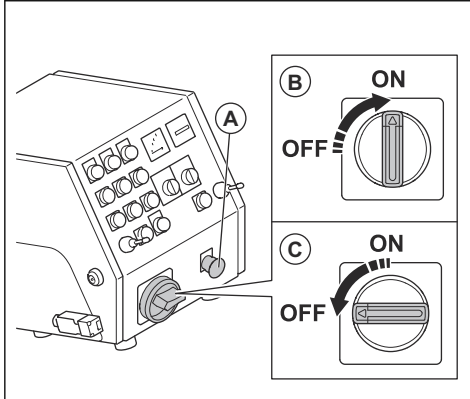
No modifique el enchufe y manténgalo según sus especificaciones de fábrica. Si el enchufe o el cable de alimentación están dañados o necesitan sustituirse, póngase en contacto con su taller de servicio

Interruptor de encendido/apagado

El interruptor de encendido/apagado se utiliza para poner en marcha y parar el producto.

Comprobación del interruptor ON/OFF (encendido/apagado)

1. Gire el botón de parada de emergencia (A) hacia la derecha para asegurarse de que no esté activado.



2. Coloque el interruptor ON/OFF (encendido/apagado) en la posición ON (B).
3. Asegúrese de que se enciende la luz de control del panel de control.
4. Coloque el interruptor ON/OFF (encendido/apagado) en la posición de apagado (C).
5. Asegúrese de que se apaga la luz de control del panel de control.

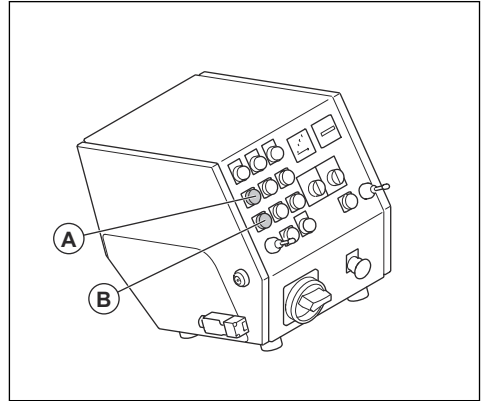
Botones ON/OFF (encendido/apagado) de los motores de accionamiento

Los botones ON/OFF (encendido/apagado) de los motores de accionamiento se utilizan para poner en marcha y detener los motores de accionamiento. Consulte *Comprobación de los motores de accionamiento en la página 11*.

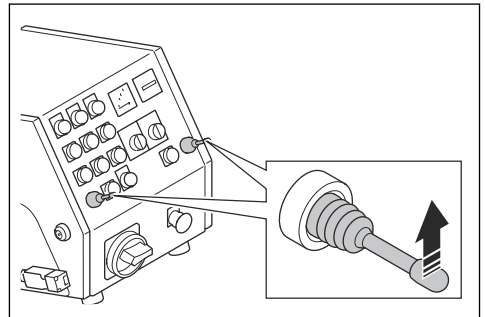
Comprobación de los motores de accionamiento

1. Gire el botón de parada de emergencia hacia la derecha para asegurarse de que no esté activado.
2. Ponga el interruptor ON/OFF (encendido/apagado) en la posición ON.

3. Pulse el botón ON (encendido) de los motores de accionamiento (A).



4. Asegúrese de que el indicador se enciende.
5. Coloque el control de velocidad en 1
6. Empuje las 2 palancas de mando hacia delante. Asegúrese de que el producto funciona hacia delante.



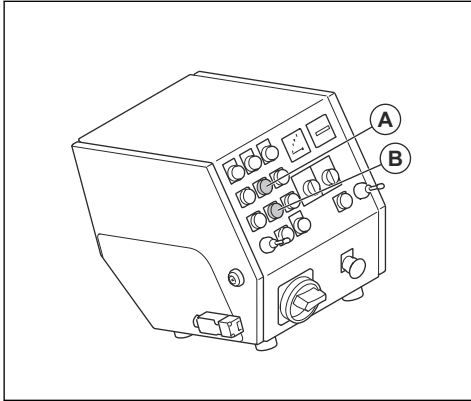
7. Coloque las 2 palancas en la posición neutra. Asegúrese de que el producto se detiene.
8. Tire de las 2 palancas hacia atrás. Asegúrese de que el producto funciona hacia atrás.
9. Coloque las 2 palancas en la posición neutra.
10. Pulse el botón de apagado de los motores de accionamiento (B).
11. Compruebe que el indicador se apaga.

Botones ON/OFF (encendido/apagado) de la unidad de ventilador

Los botones ON/OFF (encendido/apagado) de la unidad de ventilador se utilizan para poner en marcha y detener la unidad de ventilador. Consulte *Comprobación de los botones ON/OFF (encendido/apagado) de la unidad de ventilador en la página 12*.

Comprobación de los botones ON/OFF (encendido/apagado) de la unidad de ventilador

1. Gire el botón de parada de emergencia hacia la derecha para asegurarse de que no esté activado.
2. Ponga el interruptor ON/OFF (encendido/apagado) en la posición ON.
3. Pulse el botón de encendido de la unidad de ventilador (A).



4. Asegúrese de que la unidad de ventilador arranca.
5. Pulse el botón de apagado de la unidad de ventilador (B).
6. Asegúrese de que la unidad de ventilador se detiene.

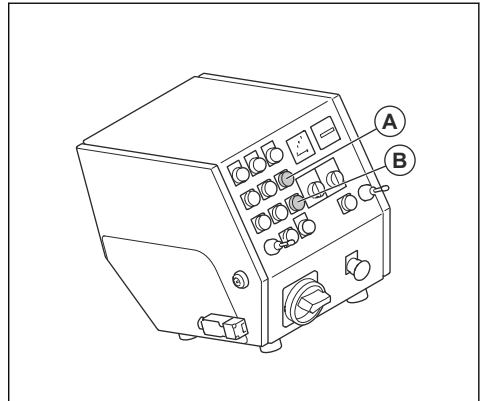
Botones ON/OFF (encendido/apagado) del motor de granallado

Los botones ON/OFF (encendido/apagado) del motor de granallado se utilizan para poner en marcha y detener el motor de granallado. Consulte *Comprobación de los botones ON/OFF (encendido/apagado) del motor de granallado en la página 12.*

Comprobación de los botones ON/OFF (encendido/apagado) del motor de granallado

1. Gire el botón de parada de emergencia hacia la derecha para asegurarse de que no esté activado.
2. Ponga el interruptor ON/OFF (encendido/apagado) en la posición ON.

3. Pulse el botón ON del motor de granallado (A).



4. Asegúrese de que el motor de granallado arranca.
5. Pulse el botón de apagado del motor de granallado.
6. Asegúrese de que el motor de granallado se detiene.

Amperímetro

El amperímetro muestra la carga de granallado sobre la superficie. El amperaje máximo se muestra encima del amperímetro.

Comprobación del amperímetro

Consulte *Panel de control en la página 4* para conocer la ubicación del amperímetro en el producto.

1. Arranque el producto. Consulte *Puesta en marcha del producto en la página 17.*
2. Espere hasta que el amperímetro esté en la posición neutra.
3. Pare el producto. Consulte *Parada del producto en la página 20.*

Botón de parada de emergencia

El botón de parada de emergencia se utiliza para detener rápidamente los motores.

Comprobación del botón de parada de emergencia del

Consulte *Panel de control en la página 4* para conocer la ubicación del botón de parada de emergencia en el producto.

1. Gire el botón de parada de emergencia hacia la derecha para asegurarse de que no esté activado.
2. Arranque el producto. Consulte *Puesta en marcha del producto en la página 17.*
3. Pulse el botón de parada de emergencia.
4. Asegúrese de que los motores se detengan.
5. Gire el botón de parada de emergencia hacia la derecha para desactivarlo.

Control de presencia del usuario (OPC) del

Cuando el OPC está activado, el motor se detiene.
Consulte la sección *Descripción del producto EBE 500 50 Hz en la página 3.*

Comprobación del control de presencia del usuario (OPC)

1. Arranque el producto. Consulte *Puesta en marcha del producto en la página 17.*
2. Retire la llave OPC. Si el motor no se detiene en 3 segundos, acuda a un taller de servicio autorizado de Husqvarna.

Instrucciones de seguridad para el mantenimiento



ADVERTENCIA: Lea las siguientes instrucciones de advertencia antes de utilizar el producto.

- Realice únicamente las tareas de mantenimiento que se indican en este manual de usuario. Lleve el producto a un taller de servicio autorizado para realizar el resto de tareas de mantenimiento.
- Si el mantenimiento no se realiza correctamente y de forma regular, aumenta el riesgo de lesiones y daños en el producto.

- Limpie el producto para eliminar cualquier material peligroso antes de realizar el mantenimiento.
- Realice el mantenimiento del producto en una superficie nivelada y estable. Asegúrese de que el producto no pueda moverse.
- No modifique el producto. Las modificaciones en el producto que no hayan sido autorizadas por el fabricante pueden causar daños graves o la muerte.
- Sustituya las piezas dañadas, desgastadas o rotas.
- No utilice una hidrolimpiadora para limpiar el producto.
- Utilice únicamente paños de limpieza que no suelten pelusa.
- Utilice siempre accesorios y piezas de repuesto originales. Los accesorios y las piezas de repuesto que no estén aprobados por el fabricante pueden causar daños graves o la muerte.
- Después de realizar el mantenimiento, compruebe el nivel de vibración del producto. Si no es correcto, solicite información en un taller de servicio autorizado.
- Lleve el producto a un taller de servicio autorizado para realizar el mantenimiento de forma regular.

Funcionamiento

Introducción



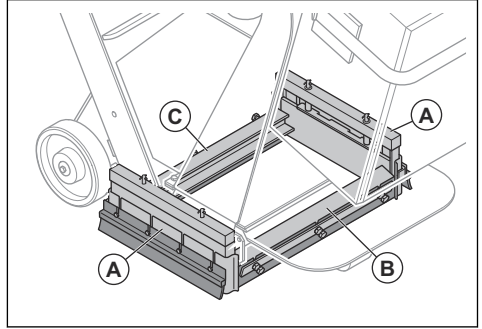
ADVERTENCIA: Antes de utilizar el producto, debe leer y entender el capítulo sobre seguridad.

Pasos a seguir antes de poner en funcionamiento el producto

1. Lea detenidamente el manual de usuario y asegúrese de que entiende las instrucciones.
2. Lea detenidamente el manual de usuario del aspirador y asegúrese de que entiende las instrucciones.
3. Si el producto se utiliza conectado a una fuente de alimentación, asegúrese de leer y comprender el manual de usuario de dicha fuente de alimentación.
4. Utilice el equipo de protección personal. Consulte *Equipo de protección personal en la página 8.*
5. Asegúrese de que solo haya personas autorizadas en el área de trabajo.
6. Realice el mantenimiento diario. Consulte *Programa de mantenimiento en la página 21.*
7. Compruebe que el producto esté montado correctamente y no esté dañado.
8. Asegúrese de que todos los pernos, tornillos y tuercas están bien apretados.
9. Asegúrese de que las hojas de la turbina de granallado, la boquilla de alimentación y las juntas no están dañadas ni desgastadas. Sustituya las piezas cuando el 75% del grosor del disco se haya desgastado.
10. Asegúrese de que el separador no esté dañado.
11. Asegúrese de que el separador esté lleno de material abrasivo hasta la bandeja del separador.
12. Asegúrese de que las juntas de la banda de cepillado están instaladas a la altura correcta. Consulte *Ajuste de las juntas de la banda de cepillado a la altura correcta en la página 14.*
13. Coloque el producto en área de trabajo. Asegúrese de que la superficie esté nivelada. Asegúrese de que el transporte del producto hacia la zona de trabajo y dentro de dicha zona se realiza de forma segura y correcta. Consulte *Transporte en la página 29.*
14. Monte las juntas laterales. Consulte *Instalación de las juntas laterales en la página 15.*
15. Conecte un aspirador al producto. Consulte *Conexión de un aspirador en la página 16.*

16. Antes de conectar el producto a una fuente de alimentación, asegúrese de que el interruptor ON/OFF (encendido/apagado) está en la posición OFF.
17. Conecte el producto a una fuente de alimentación. Consulte *Conexión del producto a la fuente de alimentación en la página 17.*

Consulte *Sustitución de las juntas de goma delanteras en la página 27* para obtener más información sobre la junta delantera.



Válvula para el material abrasivo

La válvula para el material abrasivo controla el flujo del material abrasivo hacia las hojas de la turbina de granallado. El ajuste de la válvula del material abrasivo se muestra en los amperímetros. Consulte *Amperímetro en la página 12.*

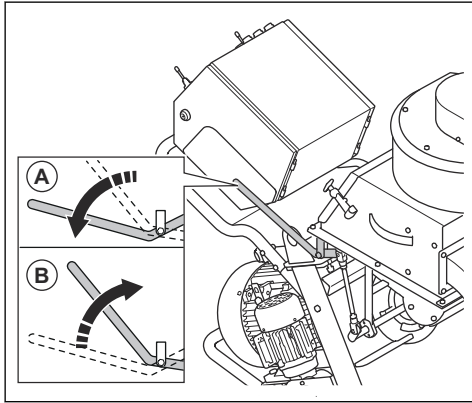
Puede ajustar la válvula para el material abrasivo con la palanca de control para el material abrasivo. Consulte *Accionamiento de la válvula de material abrasivo en la página 14.*

Accionamiento de la válvula de material abrasivo



PRECAUCIÓN: Abra la válvula de material abrasivo únicamente cuando el motor de granallado esté en funcionamiento.

1. Accione la palanca de control de material abrasivo (A) para cerrar la válvula y detener el flujo de material abrasivo.



2. Accione la palanca de control de material abrasivo (B) para abrir la válvula e iniciar el flujo de material abrasivo.

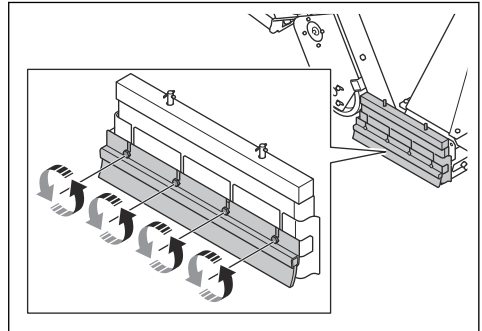
Junta de material abrasivo

La junta del material abrasivo es un sistema de juntas compuesto por 2 juntas laterales (A), 1 junta delantera (B) y 1 cepillo trasero (C). La junta del material abrasivo garantiza que el material abrasivo permanezca en el producto durante el funcionamiento. Consulte *Instalación de las juntas laterales en la página 15* para obtener más información sobre las juntas laterales.

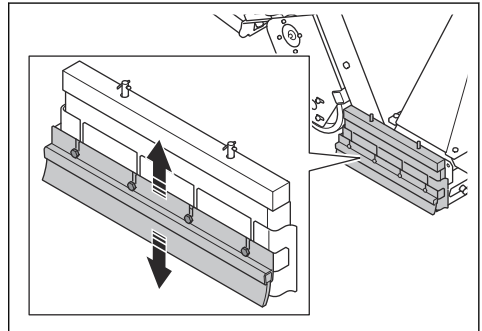
Ajuste de las juntas de la banda de cepillado a la altura correcta

Las juntas de la banda de cepillado se desgastan con el uso del producto. Es necesario ajustar la altura de las juntas de la banda de cepillado a intervalos regulares.

1. Afloje los 4 tornillos.



2. Ajuste las juntas de la banda de cepillado hasta que la altura esté 1 mm/0,04 pulg. por encima de la superficie.

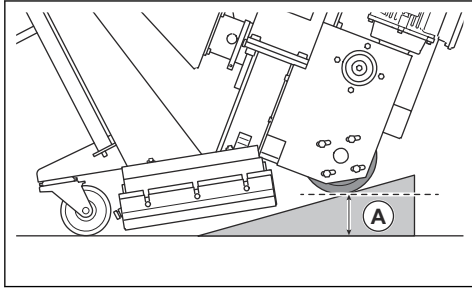


3. Apriete los 4 tornillos.

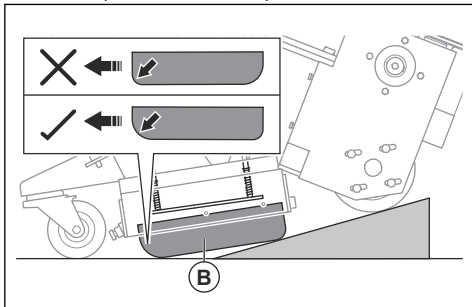
Instalación de las juntas laterales

El sistema de juntas laterales consta de 2 juntas laterales metálicas, 2 juntas laterales de goma y 2 cepillos laterales. Las juntas laterales metálicas se desprenden del sistema de juntas lateral cuando se levanta el producto de la superficie. Instale las juntas laterales antes de utilizar el producto.

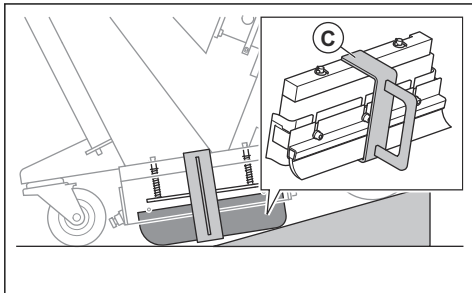
1. Coloque una rampa detrás de 1 de las ruedas traseras. Haga funcionar el producto hacia atrás para subir la rampa.



2. Detenga el producto cuando la distancia (A) sea de 75 mm.
3. Coloque la junta lateral (B) en la caja de la junta lateral situada a un lado del producto. Asegúrese de que la parte redondeada de la junta lateral apunta hacia la parte delantera del producto.



4. Coloque el soporte de la junta lateral (C) alrededor de la caja de la junta lateral para asegurarse de que la junta lateral permanece en la posición correcta.

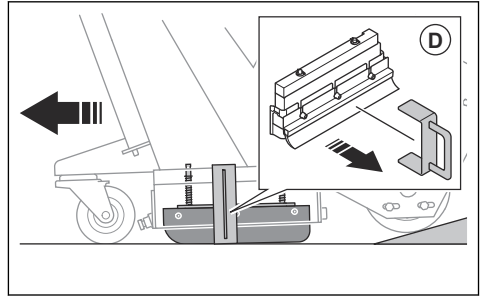


5. Ponga en marcha el producto hacia abajo de la rampa.

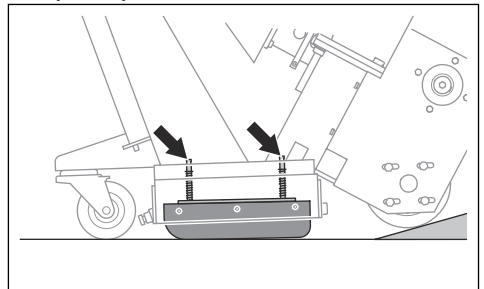


ADVERTENCIA: Tenga cuidado cuando baje el producto por la rampa. Hay riesgo de atrapamiento.

6. Desmonte el soporte de la junta lateral (D).



7. Lleve a cabo el mismo procedimiento en el otro lado del producto.
8. Asegúrese de que puede ver los 2 ejes de la placa elástica de la junta lateral en la parte superior de la caja de la junta lateral.

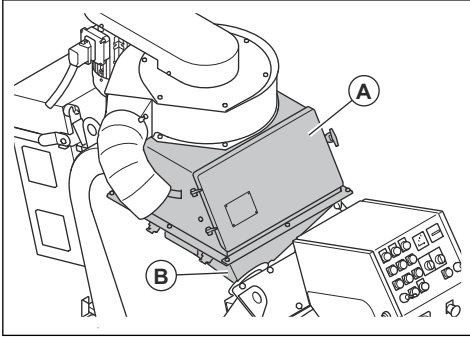


Material abrasivo

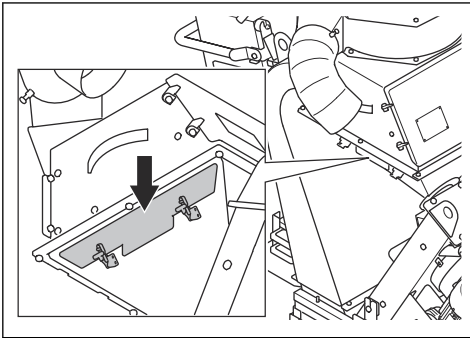
Póngase en contacto con su distribuidor Husqvarna para seleccionar el material abrasivo correcto para la superficie de trabajo. Consulte *Material abrasivo aprobado en la página 35*.

Separador

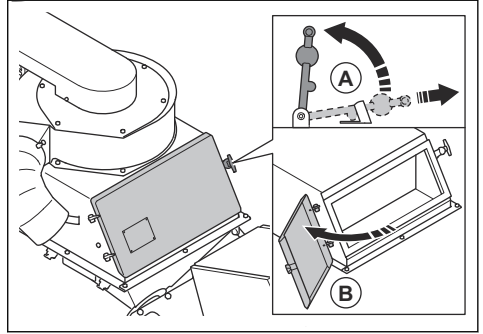
El separador (A) retiene el material abrasivo y suministra material abrasivo a las palas de la turbina de granallado a través de la tolva (B).



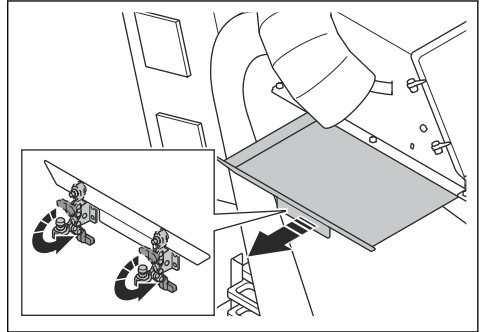
La bandeja separadora impide la contaminación del material abrasivo y las palas de la turbina de granallado.



2. Desbloquee (A) y abra (B) la puerta del separador.



3. Extraiga la bandeja del separador y retire todos los contaminantes.



4. Llene el separador con material abrasivo hasta la bandeja separadora. Rellene el separador con material abrasivo cuando sea necesario.

Conexión de un aspirador



ADVERTENCIA: No utilice el aspirador si la manguera del aspirador está dañada. Esto aumenta el riesgo de respirar polvo peligroso para la salud. Utilice protección respiratoria homologada.

Llenado del producto con material abrasivo

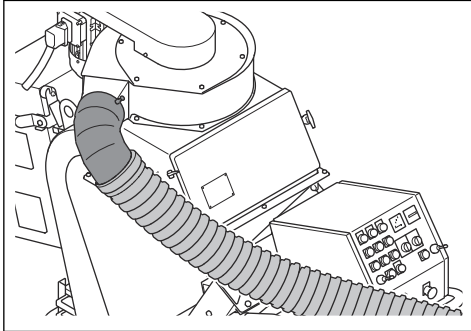


ADVERTENCIA: Utilice siempre un equipo de protección individual cuando vierta material abrasivo en el producto. Consulte *Equipo de protección personal en la página 8*.

1. Cierre la válvula de material abrasivo; consulte *Accionamiento de la válvula de material abrasivo en la página 14*.

1. Examine la manguera del aspirador en busca de daños.
2. Asegúrese de que los filtros del aspirador estén limpios y no presenten daños.

3. Fije la manguera del aspirador de forma segura a la conexión del aspirador. Conecte la manguera del aspirador con abrazaderas de manguera y cinta industrial.



Conexión del producto a la fuente de alimentación

1. Conecte el enchufe de alimentación del producto a una toma de corriente o a otra fuente de alimentación con conexión a tierra.
2. Asegúrese de que la tensión de la red eléctrica se corresponde con la que figura en la placa de características del producto.

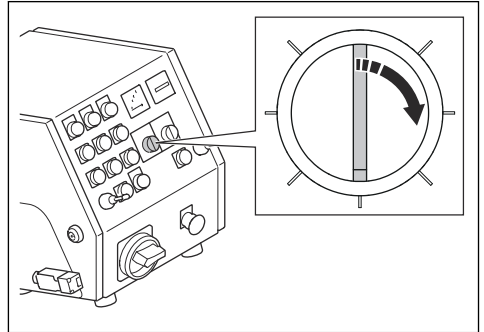
Comprobación del sentido de rotación de la unidad de ventilador

1. Arranque el producto. Consulte *Puesta en marcha del producto en la página 17*.
2. Después de unos segundos, pare el producto. Consulte *Parada del producto en la página 20*.
3. Asegúrese de que la unidad de ventilador tiene el sentido de giro correcto. El sentido correcto se indica con una flecha en la cubierta de la unidad de ventilador.
4. Si el ventilador no gira en el sentido correcto, cambie la secuencia de fases de la fuente de alimentación.

Selección de la velocidad correcta

Es importante usar el producto a la velocidad de avance correcta para obtener los mejores resultados. Si la calidad de la superficie es variable, ajuste la velocidad para obtener un resultado uniforme. Examine el resultado y ajuste la velocidad en caso necesario.

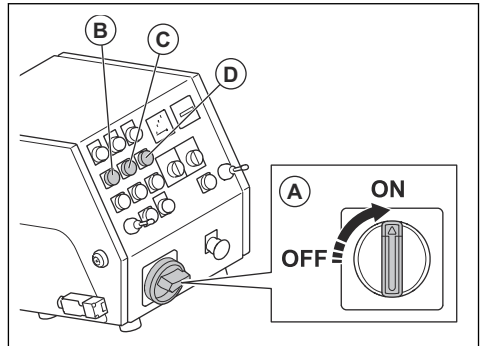
- Gire el control de velocidad hacia la derecha para aumentar la velocidad.



- Gire el control de velocidad hacia la izquierda para reducir la velocidad.

Puesta en marcha del producto

1. Conecte el producto a una fuente de alimentación. Consulte *Conexión del producto a la fuente de alimentación en la página 17*.
2. Conecte la manguera del aspirador al producto. Consulte *Conexión de un aspirador en la página 16*.
3. Ponga en marcha el aspirador. Consulte el manual de usuario del aspirador.
4. Coloque el cable del control de presencia del usuario en su muñeca izquierda.
5. Gire el botón de parada de emergencia hacia la derecha para desactivar la parada de emergencia.
6. Ponga el interruptor de encendido/apagado en la posición ON (A).



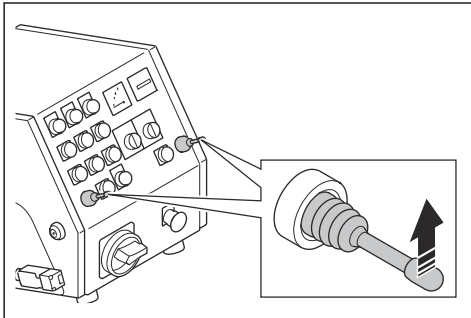
7. Ponga en marcha los motores de accionamiento (B) y la unidad de ventilación (C).
8. Compruebe el sentido de rotación de la unidad de ventilador. Consulte *Comprobación del sentido de rotación de la unidad de ventilador en la página 17*.
9. Arranque el motor de granallado (D).

Manejo del producto



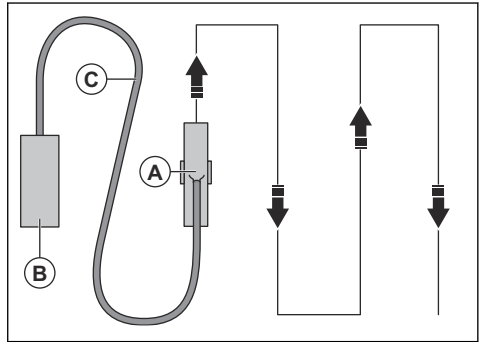
ADVERTENCIA: No levante ni incline el producto durante el funcionamiento. El material abrasivo sale del producto a alta velocidad y puede causar lesiones.

1. Asegúrese de que el área de trabajo es segura. Consulte *Seguridad en el área de trabajo en la página 8*.
2. Rellene el separador con material abrasivo. Consulte *Llenado del producto con material abrasivo en la página 16*.
3. Arranque el producto. Consulte *Puesta en marcha del producto en la página 17*.
4. Gire el mando del control de velocidad hasta la velocidad más baja.
5. Empuje las 2 palancas de mando hacia delante para accionar el producto hacia delante.



6. Mantenga pulsado el botón de parada del motor de accionamiento izquierdo para girar el producto hacia la izquierda. Mantenga pulsado el botón de parada del motor de accionamiento derecho para girar el producto hacia la derecha.
7. Tire de la palanca de control del material abrasivo para abrir la válvula. Consulte *Accionamiento de la válvula de material abrasivo en la página 14*.
8. Después de 2 m/7 pies, tire de la palanca de control del material abrasivo para cerrar la válvula.
9. Pare el producto. Consulte *Parada del producto en la página 20*.
10. Compruebe el patrón de granallado. Ajuste el patrón de granallado si es necesario. Consulte *Ajuste del patrón de granallado en la página 19*.
11. Seleccione la velocidad correcta. Consulte *Manejo del producto en la página 18*.

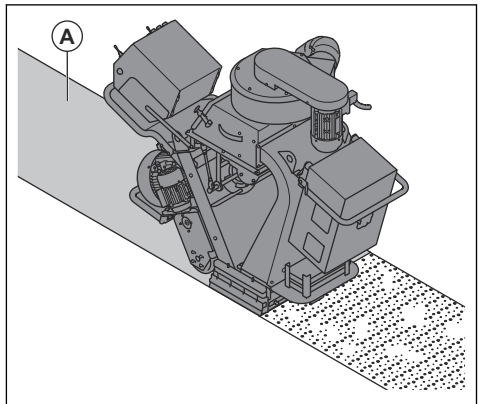
12. Mueva el producto (A) en líneas paralelas. El aspirador (B) debe estar conectado al producto (A) mediante la manguera del aspirador (C).



13. Empuje la palanca de mando izquierda hacia atrás para girar el producto 360° hacia la izquierda.
14. Empuje la palanca de mando derecha hacia atrás para girar el producto 360° hacia la derecha.

Patrón de granallado

El patrón de granallado (A) se corresponde con la superficie que ha recibido tratamiento.



Para obtener un buen resultado, el punto caliente debe estar en el centro del patrón de granallado. Si el punto caliente está demasiado a la izquierda o a la derecha, gire la caja de control. Consulte *Ajuste del patrón de granallado en la página 19*.

Estas son las condiciones que influyen en el patrón de granallado:

- El sentido de rotación de las palas de granallado es correcto.
- Desgaste importante en las palas de granallado, el impulsor y la caja de control.
- El tamaño del material abrasivo. Es necesario ajustar el patrón de granallado cuando se utilice material abrasivo de otro tamaño.

- La posición de la ventana lateral de la caja de control.
- Diferentes tipos y durezas de superficie.

Ajuste del patrón de granallado

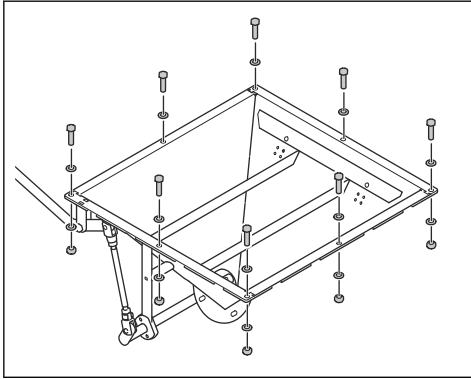


ADVERTENCIA: No ajuste, afloje ni toque las abrazaderas de la caja de control ni las palas de la turbina de granallado cuando el producto esté en marcha. Desconecte la fuente de alimentación cuando vaya a ajustar el patrón de granallado.

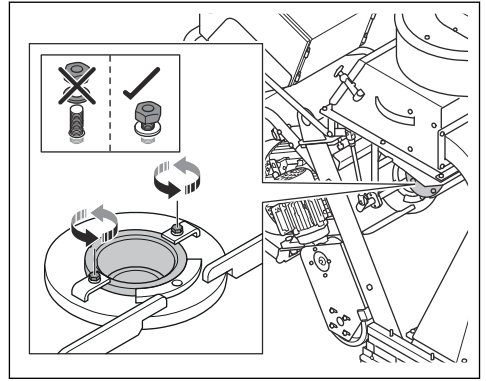


ADVERTENCIA: Utilice equipo de protección individual cuando ajuste el patrón de granallado. Consulte *Equipo de protección personal en la página 8*.

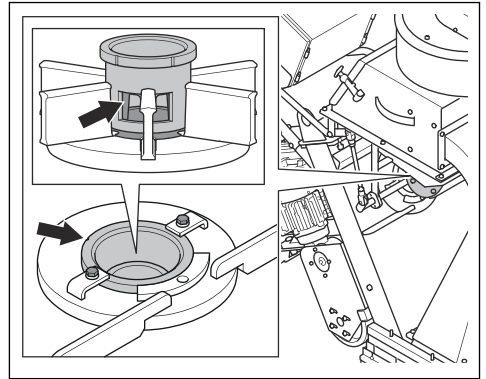
1. Abra la puerta del separador y compruebe si hay material abrasivo en la tolva. En ese caso, vacíela. Consulte *Para eliminar el material abrasivo de la tolva en la página 22*.
2. Desconecte el enchufe.
3. Retire los 8 tornillos, las 16 arandelas, las 8 tuercas y la tolva.



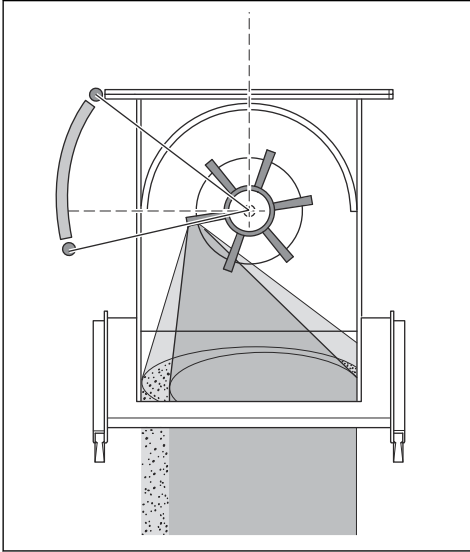
4. Afloje las abrazaderas de la caja de control.



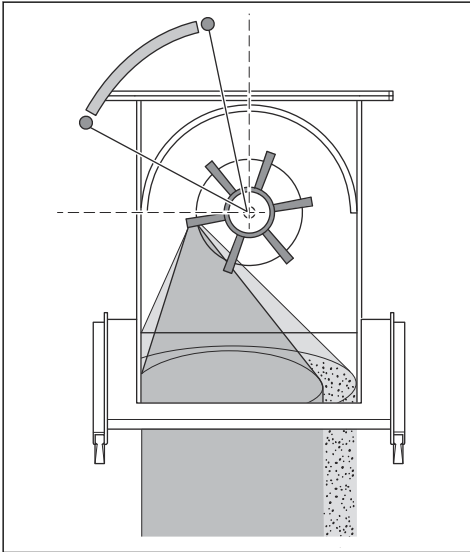
5. Examine la posición de la ventana de la caja de control.



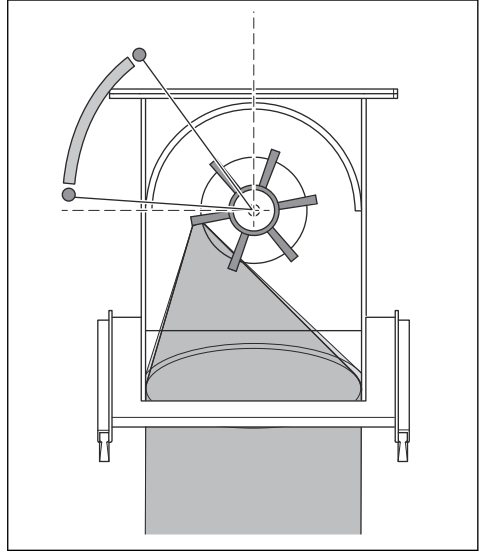
6. Gire la caja de control hacia la derecha si el punto caliente está demasiado en el lado derecho.



7. Gire la caja de control hacia la izquierda si el punto caliente está demasiado en el lado izquierdo.



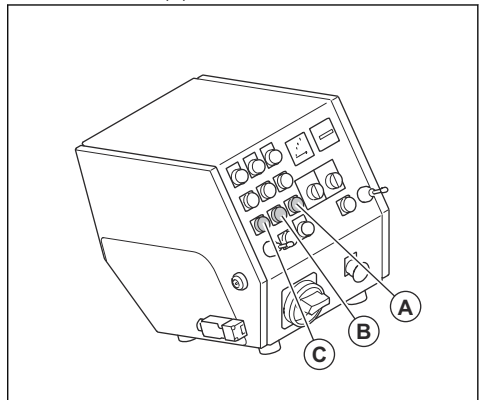
8. Para un ajuste correcto, asegúrese de que el punto caliente se aplica equitativamente sobre la superficie.



9. Cuando la caja de control esté en la posición correcta, apriete las abrazaderas de la caja de control.

Parada del producto

1. Cierre la válvula del material abrasivo. Consulte *Accionamiento de la válvula de material abrasivo en la página 14*.
2. Pulse el botón de parada del motor de granallado (A), la unidad de ventilador (B) y el motor de accionamiento (C).



3. Coloque el interruptor ON/OFF (encendido/apagado) en la posición OFF.
4. Desconecte el enchufe de la fuente de alimentación.

5. Detenga el aspirador. Consulte el manual de usuario del aspirador.

Mantenimiento

Introducción



ADVERTENCIA: Antes de realizar cualquier trabajo de mantenimiento, debe leer y entender el capítulo sobre seguridad.



ADVERTENCIA: Utilice equipo de protección individual para efectuar tareas de servicio y mantenimiento en el producto. Consulte *Equipo de protección personal en la página 8*.



ADVERTENCIA: Antes de realizar el mantenimiento, detenga los motores y desenchufe el cable de alimentación de la toma de corriente. Asegúrese de que todas las transmisiones se detienen.

Para todos los trabajos de mantenimiento y reparación del producto, es necesario realizar una formación especial. Garantizamos la disponibilidad de reparaciones y servicio profesional. Si su distribuidor no es un taller de servicio, pídale información sobre el taller de servicio más cercano.

Para obtener información detallada, consulte www.husqvarnaconstruction.com.

Programa de mantenimiento

* = Mantenimiento general realizado por el usuario. Estas instrucciones no se indican en este manual de usuario.

X = Estas instrucciones se indican en este manual de usuario.

O = Estas instrucciones no se indican en este manual de usuario. Lleve el producto a un taller de servicio homologado para realizar el mantenimiento.

Mantenimiento general del producto	Cada 3 h	Diario	12 h después del mantenimiento	Cada 3 meses	Anual
Vaciar el aspirador.	*				
Comprobar el separador y la bandeja separadora.	X				
Comprobar que el cable de alimentación y el cable alargador están en buen estado y no presentan daños.		*			
Comprobar si los componentes eléctricos, los cables y las conexiones están desgastados o dañados.		*			
Comprobar el diferencial (RCD).		*			
Examinar los motores en busca de suciedad y daños.		*			
Comprobar que la manguera del colector de polvo no está dañada ni obstruida.		*			
Comprobar si las cajas de control y las hojas de la turbina de granallado presentan signos de desgaste. Consulte <i>Extracción del impulsor en la página 22</i> .		X			
Limpiar el producto.		X			

Mantenimiento general del producto	Cada 3 h	Diario	12 h después del mantenimiento	Cada 3 meses	Anual
Comprobar todos los dispositivos de seguridad.		X			
Comprobar si las juntas de la banda de cepillado y la juntas delanteras de goma presentan signos de desgaste.		*			
Asegúrese de que las tuercas y los tornillos están bien apretados.			*		
Revise la tensión de la correa trapezoidal.				X	
Realizar una revisión y limpieza completas del producto.					O

Limpeza del producto

- Limpie siempre todo el equipo después de usarlo. Utilice un aspirador.
- No utilice una hidrolimpiadora para limpiar el producto.
- Mantenga las aberturas de ventilación limpias y despejadas para asegurarse de que el producto recibe siempre un flujo de aire suficiente.

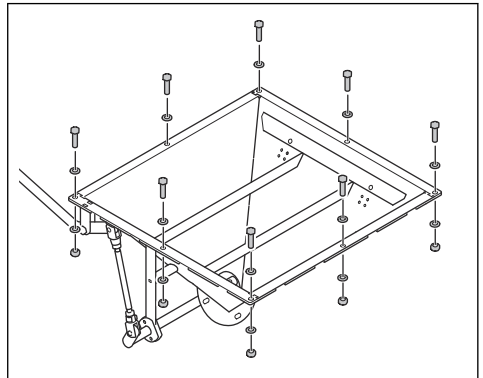
Para eliminar el material abrasivo de la tolva

1. Arranque el producto. Consulte *Puesta en marcha del producto en la página 17*.
2. Pulse el botón ON del motor de granallado.
3. Pulse el botón de apagado del motor de granallado cuando dicho motor esté al 75 % de la velocidad máxima. Al mismo tiempo, abra la válvula del material abrasivo. Consulte *Accionamiento de la válvula de material abrasivo en la página 14*.
4. Después de 3 segundos, cierre la válvula del material abrasivo.
5. Mueva el producto 50 cm hacia atrás.
6. Abra la puerta del separador y compruebe si queda material abrasivo en la tolva. Si queda material abrasivo en la tolva, repita el procedimiento hasta que la tolva esté vacía.

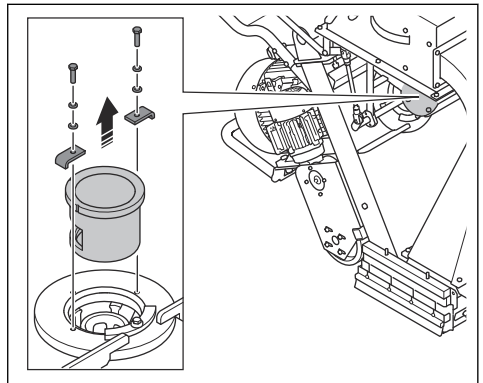
Extracción del impulsor

1. Abra la puerta del separador y compruebe si hay material abrasivo en la tolva. En ese caso, vacíela. Consulte *Para eliminar el material abrasivo de la tolva en la página 22*.
2. Desconecte el enchufe.

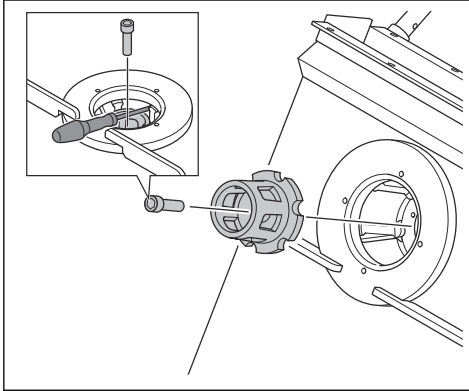
3. Retire los 8 tornillos, las 16 arandelas, las 8 tuercas y la tolva.



4. Retire los 2 tornillos, las 4 arandelas, las 2 abrazaderas de la caja de control y la caja de control.



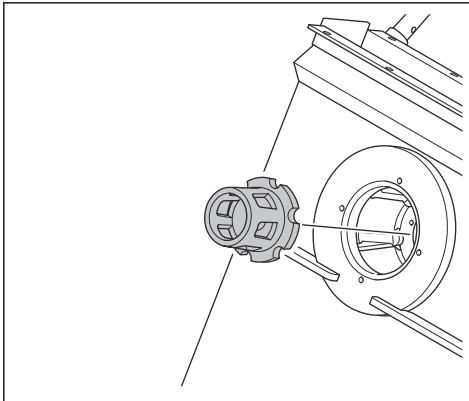
- Coloque una herramienta adecuada en las palas de la turbina de granallado para evitar que giren. Retire el perno y deséchelo.



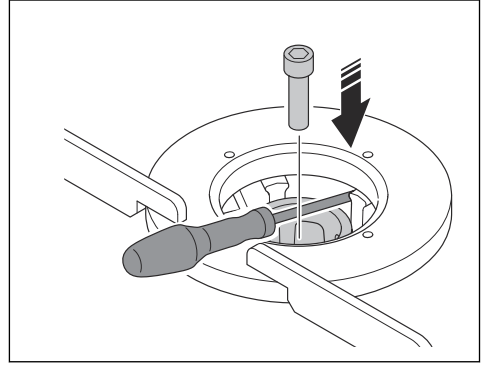
- Retire el impulsor.

Instalación del impulsor

- Limpie las roscas del orificio del perno del impulsor con aire a presión.
- Instale el impulsor.



- Bloquee las palas de la turbina de granallado con una herramienta adecuada y coloque el perno del impulsor.

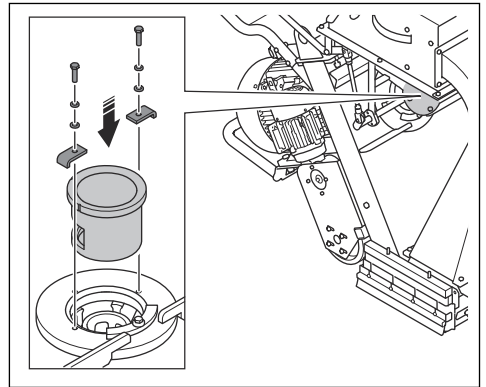


PRECAUCIÓN: Utilice siempre un perno nuevo.

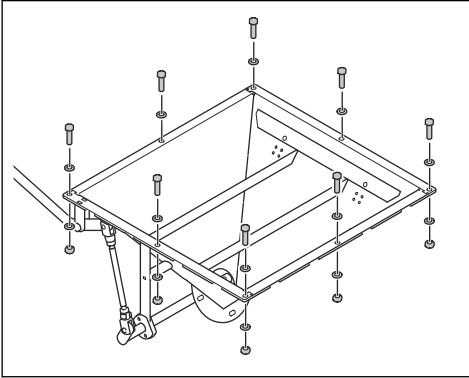


PRECAUCIÓN: No ejerza fuerza para colocar el perno. Esto puede provocar daños en las roscas.

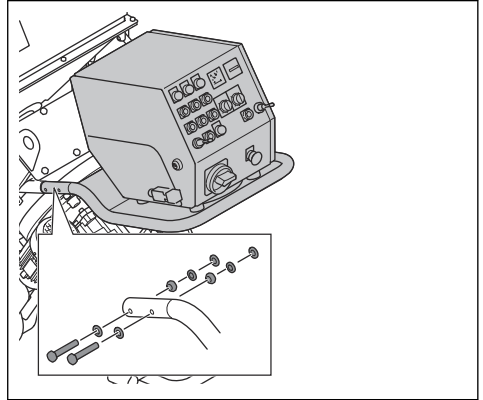
- Coloque los 2 tornillos, las 4 arandelas, las 2 abrazaderas de la caja de control y la caja de control.



5. Coloque los 8 tornillos, las 16 arandelas, las 8 tuercas y la tolva.

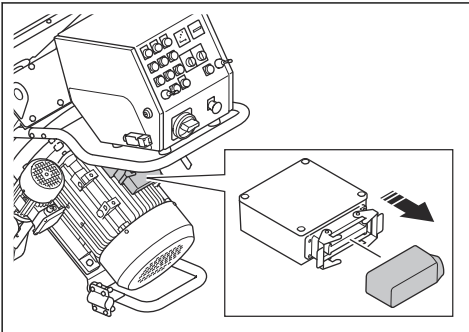


4. Retire los 2 tornillos, las 6 arandelas y las 2 tuercas del lado izquierdo del manillar.



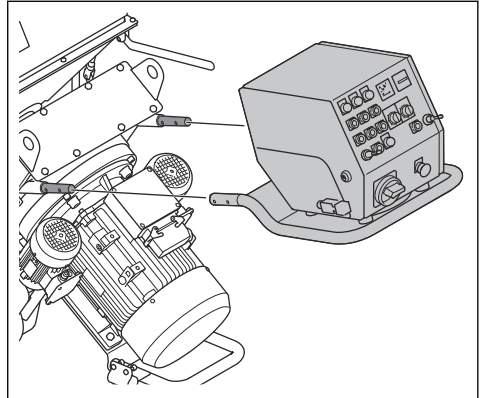
Extracción de las palas de la turbina de granallado

1. Retire el impulsor. Consulte *Extracción del impulsor en la página 22*.
2. Desconecte el cable que va al motor de granallado.

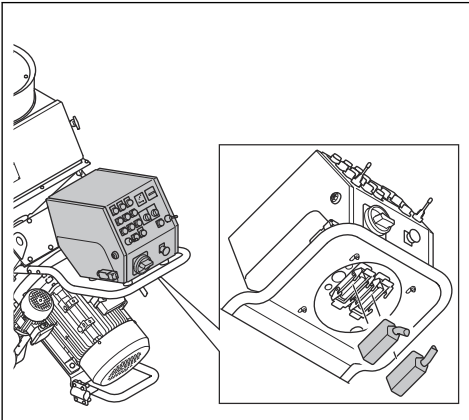


5. Retire los 2 tornillos, las 6 arandelas y las 2 tuercas del lado derecho del manillar.

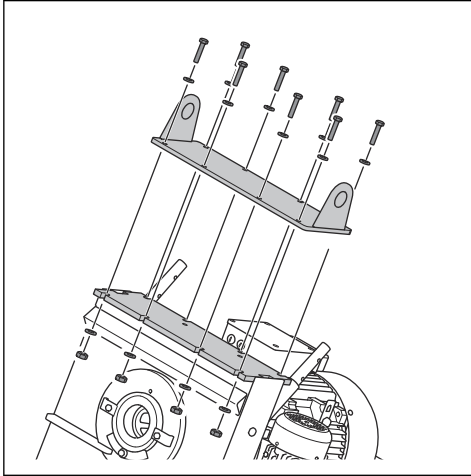
6. Retire el manillar y el panel de control.



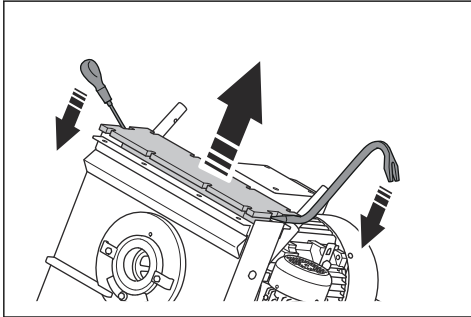
3. Desconecte los cables que van al panel de control.



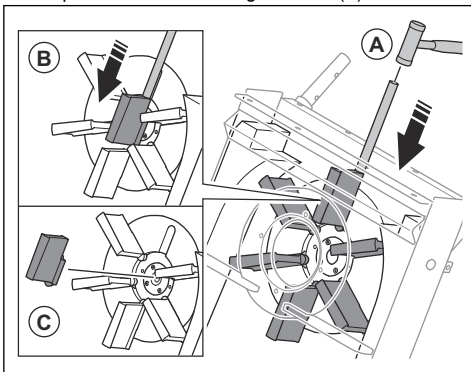
7. Retire los 8 tornillos, las 16 arandelas, las 8 tuercas y la cubierta del revestimiento superior.



8. Retire el revestimiento superior con una palanca.



9. Retire toda la silicona restante de la carcasa.
10. Utilice un punzón de latón y un martillo para retirar las palas de la turbina de granallado (A).



11. Empuje hacia abajo las palas de la turbina de granallado (B).



PRECAUCIÓN: Empuje la parte inferior de las palas de la turbina de granallado. Existe el riesgo de que las palas de la turbina de granallado se rompan.

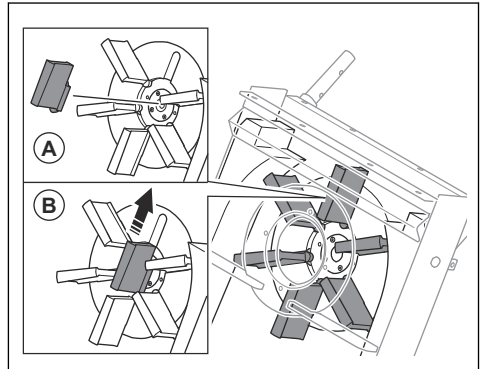
12. Retire y deseche las palas de la turbina de granallado (C).



PRECAUCIÓN: Para evitar un desequilibrio en la turbina de granallado, sustituya las 6 palas de la turbina de granallado al mismo tiempo.

Instalación de las palas de la turbina de granallado

- Desmonte las 6 palas de la turbina de granallado. Consulte *Extracción de las palas de la turbina de granallado en la página 24*.
- Limpie la turbina de granallado con aire comprimido y un aspirador pequeño. Asegúrese de que no haya polvo ni suciedad en las roscas del centro de la turbina de granallado.
- Coloque las palas en la turbina de granallado (A).



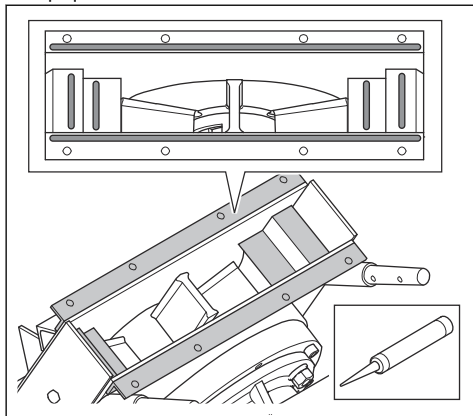
4. Deslice las palas de la turbina de granallado hasta las ranuras (B).



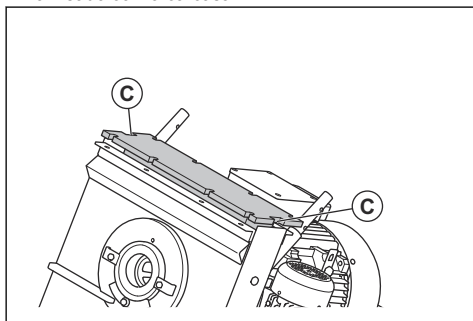
PRECAUCIÓN: Para evitar un desequilibrio en la turbina de granallado, sustituya las 6 palas de la turbina de granallado al mismo tiempo.

5. Instale el impulsor. Consulte *Instalación del impulsor en la página 23*.

6. Aplique silicona a la carcasa.



7. Levante el revestimiento superior de las ranuras por los laterales (C) e instálelo en la carcasa. Asegúrese de que el revestimiento superior esté correctamente alineado con la carcasa.

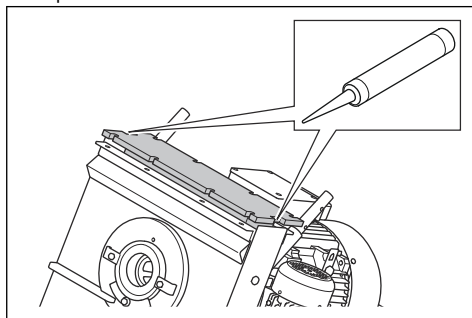


ADVERTENCIA: Tenga cuidado al instalar el revestimiento superior. El revestimiento superior pesa mucho y existe el riesgo de que la mano se quede atrapada.

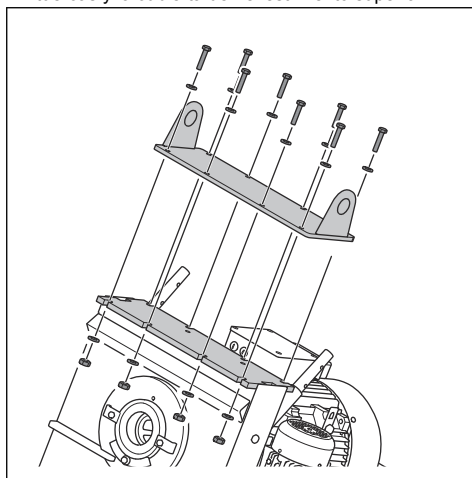


PRECAUCIÓN: No ejerza fuerza al instalar el revestimiento superior. Existe el riesgo de que el revestimiento superior se rompa.

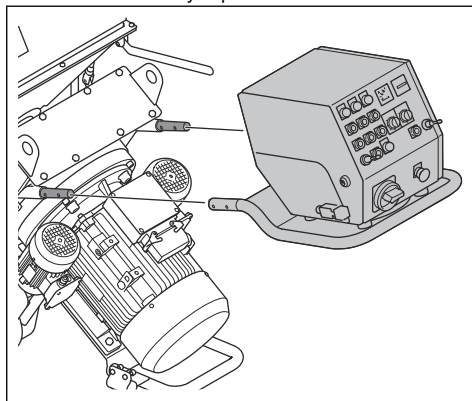
8. Aplique silicona a las ranuras del revestimiento superior.



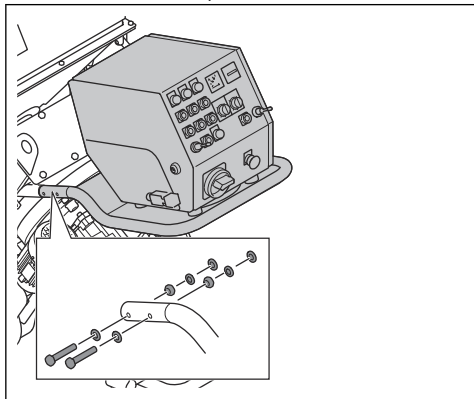
9. Coloque los 8 tornillos, las 16 arandelas, las 8 tuercas y la cubierta del revestimiento superior.



10. Instale el manillar y el panel de control.



11. Coloque los 2 tornillos, las 6 arandelas y las 2 tuercas en el lado izquierdo del manillar.



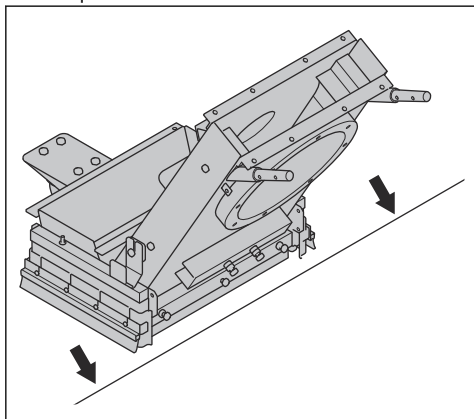
12. Coloque los 2 tornillos, las 6 arandelas y las 2 tuercas en el lado derecho del manillar.
13. Conecte los cables al panel de control y al motor de granallado.

Sustitución de las juntas de goma delanteras



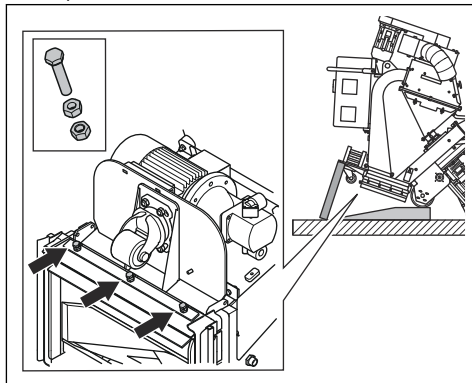
ADVERTENCIA: Asegúrese de que el producto esté en una posición estable antes de sustituir las juntas de goma delanteras.

1. Desmonte la máquina. Consulte *Desmontaje del producto en la página 30*.
2. Coloque la carcasa sobre un suelo estable.

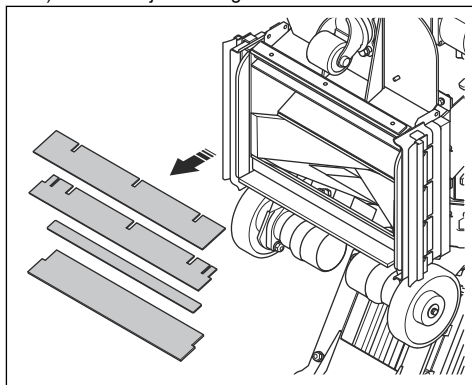


3. Comience el proceso de sustitución de las juntas de goma delanteras:

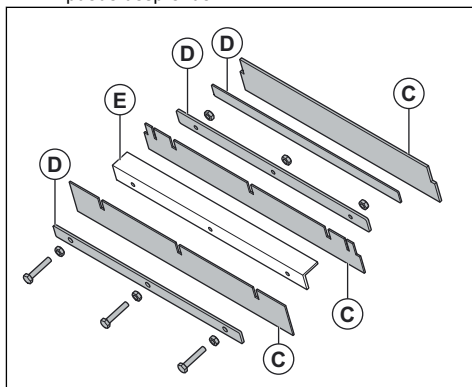
- a) Afloje las 6 tuercas y, a continuación, afloje los 3 pernos.



- b) Retire las juntas de goma delanteras.



- c) Monte las juntas de goma delanteras (C) nuevas con las tiras de acero (D) entre ellas. La tira angular (E) forma parte de la carrocería y no se puede desprender.



- d) Coloque los 3 pernos, apriete primero las tuercas interiores y, a continuación, las tuercas exteriores.

Resolución de problemas

Problema	Causa	Solución
Demasiada vibración o ruidos inusuales.	Las hojas de las turbinas de granallado están desgastadas o dañadas.	Sustituya las piezas desgastadas o dañadas.
	El impulsor está desgastado.	Sustituya el impulsor.
	Las palas de la turbina de granallado y la caja de control no están correctamente alineadas.	Compruebe las palas de la turbina de granallado y la caja de control.
	Hay tornillos y tuercas flojos.	Apriete todos los tornillos y tuercas que se hayan aflojado.
	El motor de granallado está dañado.	Acuda a un taller de servicio Husqvarna autorizado.
	Las ruedas están dañadas.	Sustituya las ruedas.
Disminución o ausencia de rendimiento.	El suministro de material abrasivo a las palas de la turbina de granallado no es suficiente.	Limpie la bandeja del separador y llene el separador con material abrasivo. Compruebe la válvula del material abrasivo y asegúrese de que no haya obstrucciones.
	El tipo de material abrasivo es incorrecto para la superficie.	Sustituya el material abrasivo por otro adecuado para esa superficie.
	El material abrasivo contiene impurezas.	Compruebe el aspirador y la manguera del aspirador.
	Las palas de la turbina de granallado o la caja de control están desgastadas o dañadas.	Sustituya las palas de la turbina de granallado o la caja de control.
	La cantidad de material abrasivo que golpea la superficie al empezar el funcionamiento es excesiva.	Cierre la válvula del material abrasivo y detenga el producto. Vuelva a iniciar el funcionamiento y abra lentamente la válvula del material abrasivo.
	La caja de control no está bien instalada.	Ajuste la caja de control para establecer un mejor patrón de granallado.
	La velocidad de avance del producto es demasiado alta.	Reduzca la velocidad de trabajo.
	Sale material abrasivo del producto.	Las juntas están dañadas.
La calidad del material abrasivo no es satisfactoria.		Póngase en contacto con su distribuidor para obtener más información.
Las palas de la turbina de granallado están desgastadas o dañadas.		Sustituya las palas de la turbina de granallado.

Problema	Causa	Solución
El material abrasivo tiene más contaminación de lo habitual.	La potencia de succión del colector de polvo no es suficiente.	Compruebe la manguera del colector de polvo y el propio colector de polvo.
	La manguera del colector de polvo está obstruida o dañada.	Compruebe la manguera del colector de polvo. Asegúrese de que no haya obstrucciones. Sustituya la manguera del extractor de polvo si es necesario.
Algunas piezas de la carcasa sufren un desgaste excesivo.	El tipo de material abrasivo es incorrecto.	Póngase en contacto con su distribuidor para obtener más información.
	La caja de control no está bien instalada.	Ajuste la caja de control para establecer un mejor patrón de granallado.
	La potencia de succión del colector de polvo no es suficiente.	Compruebe la manguera del colector de polvo y el propio colector de polvo.
El producto no se mueve.	La velocidad de funcionamiento es demasiado baja.	Aumente la velocidad de funcionamiento.
	La unidad de control está dañada.	Sustituya la unidad de control.
	El mando de control de velocidad está dañado.	Acuda a un taller de servicio Husqvarna autorizado.
	El fusible está dañado.	
El circuito hidráulico no funciona correctamente.		
El sistema de control no se pone en marcha.	El interruptor de protección del motor está activado.	Vuelva a arrancar el producto. Compruebe la fuente de alimentación.
El sistema de control se detiene cuando está en marcha.	El cable de la fuente de alimentación está dañado.	Sustituya el cable.
	El cable entre el producto y el colector de polvo está dañado.	Sustituya el cable.
	El interruptor de protección del motor está activado.	Pida a un electricista autorizado que realice una comprobación.
	El colector de polvo se detiene debido a una sobrecarga.	Pida a un electricista autorizado que realice una comprobación.

Transporte, almacenamiento y eliminación

Transporte



ADVERTENCIA: Tenga cuidado durante el transporte. El producto es pesado y puede ocasionar lesiones o daños si se cae o se mueve durante el transporte.



PRECAUCIÓN: No remolque este producto detrás de un vehículo.

- Desconecte el cable eléctrico y la manguera del colector de polvo antes del transporte.
- Retire el material abrasivo antes del transporte. Consulte *Para eliminar el material abrasivo de la tolva en la página 22*.
- Coloque algún tipo de protección en el producto durante el transporte. La protección evita el contacto de elementos naturales, como la lluvia y la nieve, con el producto durante el transporte.

Subida y bajada de rampas con el producto



ADVERTENCIA: Tenga mucho cuidado al subir y bajar rampas con el producto. El producto es pesado y existe riesgo de lesiones si se cae o se mueve demasiado rápido.



ADVERTENCIA: Si se trata de rampas con pendientes pronunciadas, utilice siempre un cabestrante. No pase por debajo ni permanezca cerca del producto.

- Para bajar el producto por una rampa, hágalo avanzar lentamente.
- Para subir el producto por una rampa, hágalo retroceder lentamente.
- No gire el producto a la izquierda ni a la derecha más de 45° en una rampa.

Fijación del producto en un vehículo de transporte

Utilice las argollas de elevación para amarrar el producto al vehículo de transporte.

1. Fije las correas de sujeción a las argollas de elevación.
2. Amarre las correas de sujeción al vehículo en el que se transportará el producto y apriételas.

Elevación del producto



ADVERTENCIA: Asegúrese de que el equipo de elevación tenga las especificaciones correctas para elevar el producto de forma segura. La placa de identificación del producto indica su peso.

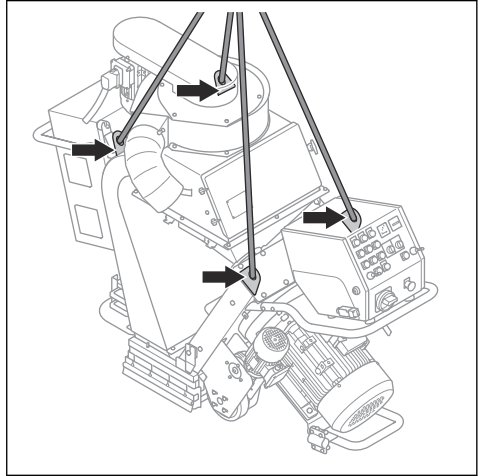


ADVERTENCIA: No pase por debajo ni cerca de un producto elevado. Mantenga a los transeúntes alejados del área de trabajo.



ADVERTENCIA: No eleve un producto dañado. Asegúrese de que las argollas de elevación estén correctamente instaladas y de que no estén dañadas.

1. Use las argollas de elevación para sujetar el producto al equipo de elevación.



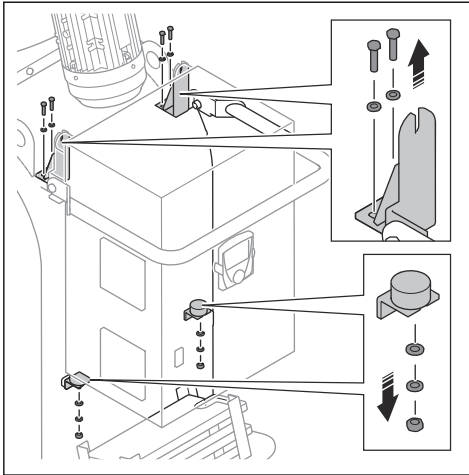
2. Eleve el producto tomando las debidas precauciones. Sujete el manillar hasta que el producto se levante del suelo.

Desmontaje del producto

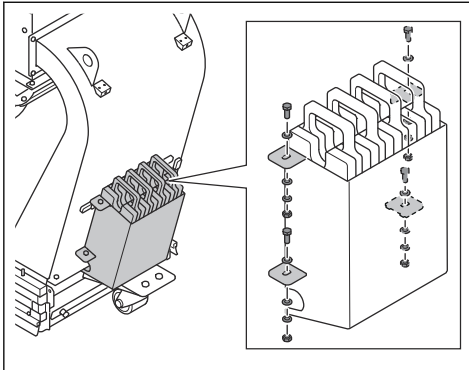
Para trasladar el producto por aberturas pequeñas, puede desmontarlo.

1. Desconecte el producto de la fuente de alimentación.
2. Desconecte la manguera del aspirador.
3. Corte las bridas que sujetan los cables de la fuente de alimentación.
4. Realice los pasos descritos en la sección *Extracción del impulsor en la página 22*.
5. Realice los pasos descritos en la sección *Extracción de las palas de la turbina de granallado en la página 24*.
6. Lleve a cabo uno de los pasos siguientes:

a) Para EBE 500 50 Hz: Retire la caja eléctrica.

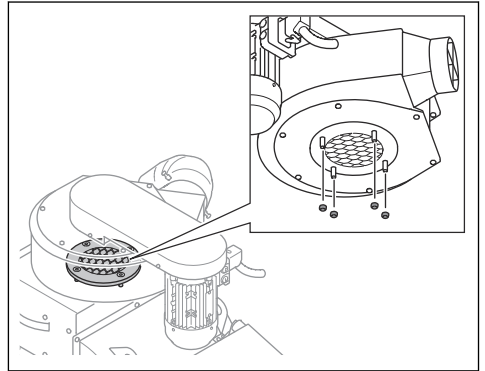


b) Para EBE 500 60 Hz: Retire los contrapesos y sus soportes.

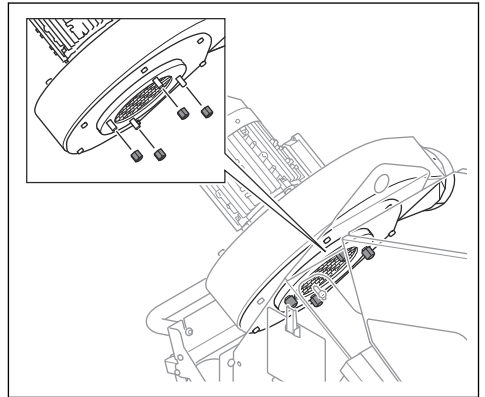


8. Lleve a cabo uno de los pasos siguientes:

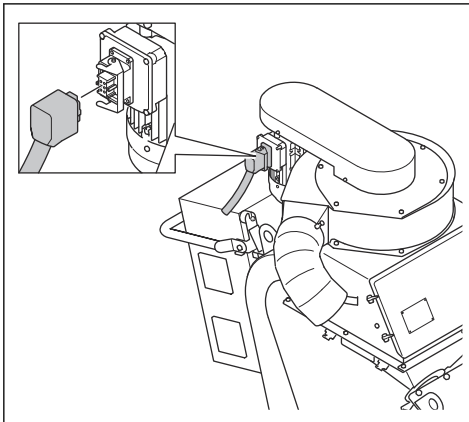
a) Para EBE 500 50 Hz: Retire el kit de descenso con la unidad de ventilación.



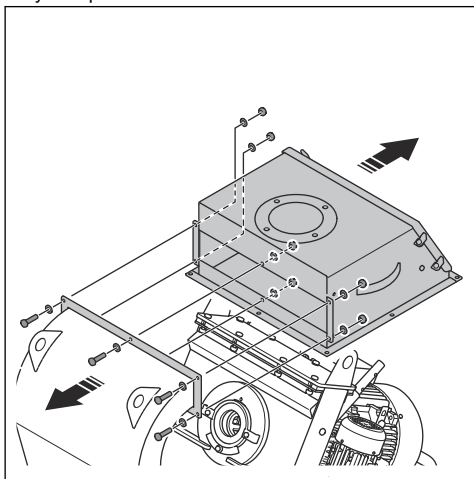
b) Para EBE 500 60 Hz: Retire la unidad de ventilación.



7. Desconecte los cables que van a la unidad de filtro.

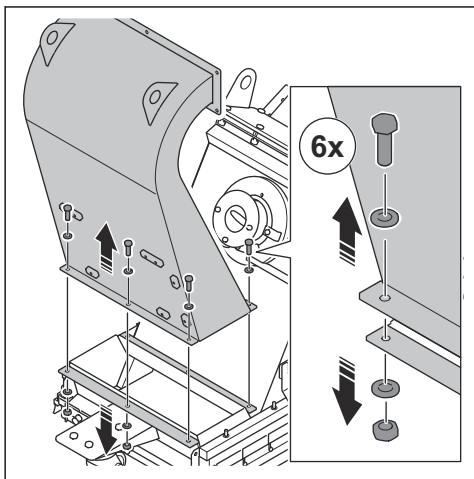


9. Retire los 5 tornillos, las 10 arandelas, las 5 tuercas y el separador.



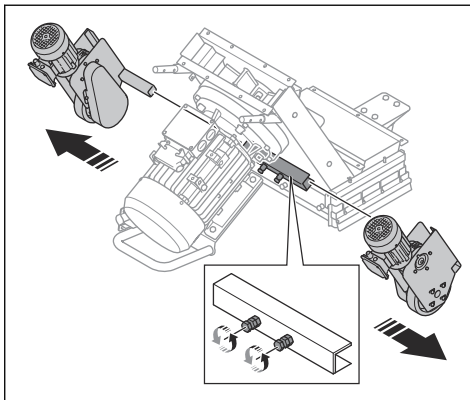
Nota: Abra la puerta del separador para acceder a las tuercas.

10. Retire los 6 tornillos, las 12 tuercas, las 6 tuercas y la unidad de rebote.

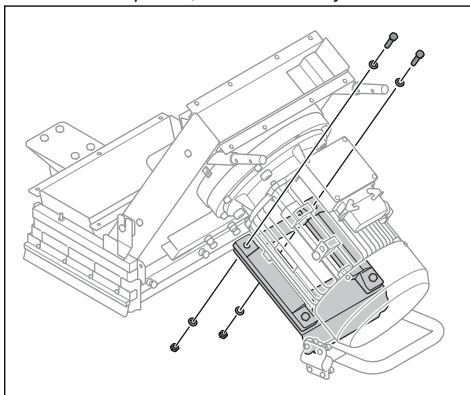


11. Retire toda la silicona restante de las bridas.

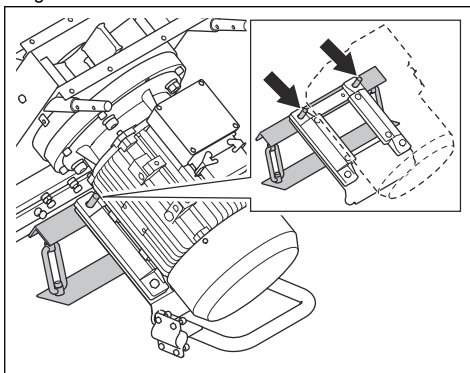
12. Retire el sistema de la rueda motriz.



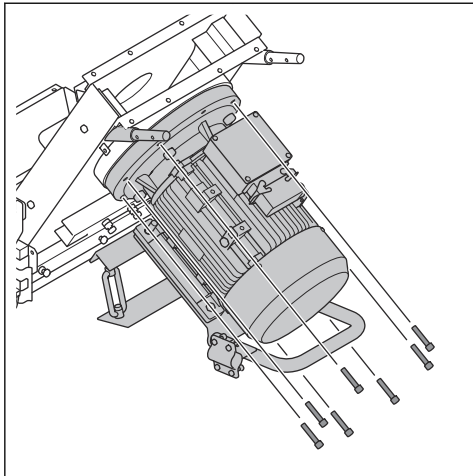
13. Retire los 2 pernos, las 4 arandelas y las 2 tuercas.



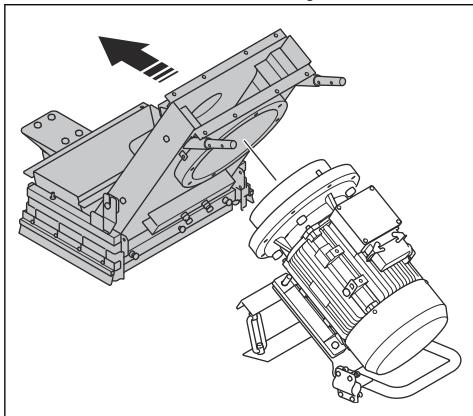
14. Instale el soporte del motor debajo del motor de granallado.



15. Retire los 8 pernos.



16. Levante la carcasa del motor de granallado.



17. Para montar el producto, lleve a cabo el mismo procedimiento en orden inverso.

- a) Aplique silicona nueva a las bridas.

Almacenamiento



PRECAUCIÓN: No guarde el producto en el exterior. Guarde siempre el producto a cubierto.

- Mantenga el producto en un lugar seco y protegido de las heladas.
- Limpie el producto y realice un mantenimiento completo antes de guardarlo.
- Mantenga el producto en un área cerrada para impedir el acceso a niños o personas no autorizadas.

- Retire el material abrasivo del separador antes de almacenar el producto.

Eliminación del producto



El símbolo significa que el producto no puede desecharse con los residuos domésticos. Reciclelo a través del sistema local de recogida de equipos eléctricos y electrónicos. Esto contribuye a una gestión adecuada de los residuos al final de la vida útil de los productos.

Póngase en contacto con las autoridades locales, los servicios de recogida de residuos domésticos o su distribuidor Husqvarna para obtener más información.

La eliminación incorrecta puede tener efectos negativos en el medioambiente y la salud humana, debido a la posible presencia de sustancias peligrosas.

Datos técnicos

	EBE 500400 V 50 Hz	EBE 500400 V 60 Hz	EBE 500440 V 60 Hz	EBE 500480 V 60 Hz
Potencia nominal, kW	25	28,3	28,3	30
Tensión nominal, V	400	400	440	480/277
Frecuencia nominal, Hz	50	60	60	60
Corriente nominal, A	49	45	46,8	45,4
Longitud del cable, m/pies	25/82	25/82	25/82	35/115
Enchufe	63 A	63 A	63 A	60 A
Tipo de cable de alimentación	4x10 mm ²	4x10 mm ²	4x10 mm ²	4xAWG6
Disyuntor recomendado, A	63	63	63	60
Anchura de trabajo, mm/pulg.	500/19,6			
Grado de inclinación máxima para fresado, grados/%	10/18			
Velocidad de avance, m/min o pies/min	0-15 o 0-49			
Peso, kg/lb	760/1675	670/1477		
Temperatura de funcionamiento, °C/°F	-5-40/20-104			
Diámetro de la conexión de la manguera de polvo, mm/pulg.	150/6			
Longitud máxima de la manguera del aspirador, m/pies.	100/328			
Aspirador	Póngase en contacto con un taller de servicio Husqvarna para obtener más información.			
Consumo de abrasivo, kg/m ²	0,1-0,5			

Nota: Si su producto requiere una especificación eléctrica que no esté en la tabla, hable con un taller de servicio Husqvarna para obtener más información.

Emisiones de ruido y vibraciones

Emisiones sonoras	
Nivel de presión sonora en el oído del usuario, LP dB(A). ¹	94
Nivel de potencia acústica medido, LWA dB(A). ²	111

¹ Nivel de potencia acústica determinado conforme a la norma EN ISO 3747. Medido sobre superficie de acero. Incertidumbre Kwa 3 dB.

² Nivel de presión sonora determinado conforme a la norma EN ISO 11202. Medido sobre superficie de acero. Incertidumbre Kpa 2,5 dB.

Niveles de vibración	
Manillar principal, m/s ²³	0,4

Declaración sobre ruido y vibraciones

Estos valores declarados se obtuvieron en pruebas de laboratorio conforme a las normas o directivas indicadas y pueden usarse para compararlos con los valores declarados de otros productos que se hayan probado conforme a las mismas normas o directivas. Estos valores declarados pueden usarse para una evaluación preliminar del riesgo. No obstante, los valores medidos en un lugar de trabajo determinado pueden ser más altos. Los valores reales de exposición y el daño que

pueda sufrir una persona en particular variarán en cada caso y dependerán de la manera en la que el usuario trabaje, el material que se esté usando, el tiempo de exposición, el estado de salud del usuario y el estado del producto.

Material abrasivo aprobado

Mezcla máxima: 70 % de granalla esférica de acero y 30 % de abrasivo angular de acero.

Material abrasivo aprobado	Granalla esférica de acero con alto contenido de carbono					Abrasivo angular de acero con alto contenido de carbono	
	S-330*	S-390	S-460	S-550	S-660*	SG25	SG16
Dimensiones, mm	1,0	1,2	1,4	1,7	2,0	1,0	1,4
Dureza, HRC	45-52						
*operaciones especiales							

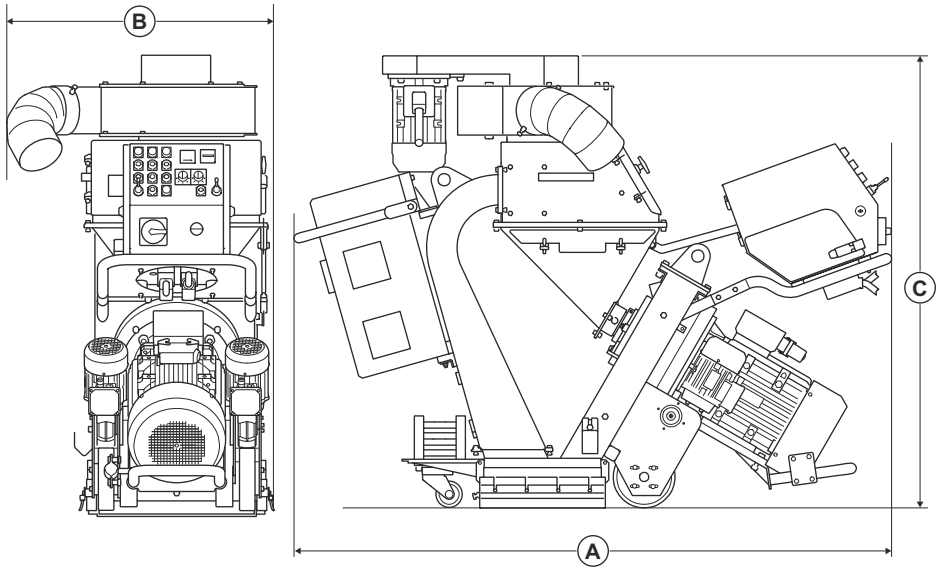
Cables alargadores

Longitud del cable	Sección transversal			
	≤16 A	≤32 A	≤63 A	≤125 A
Calculado en un fusible previo GG ⁴ :	16 A	32 A	63 A	125 A
>20 m	1,5 mm ²	2,5 mm ²	10 mm ²	25 mm ²
20 m > 50 m	2,5 mm ²	4 mm ²	10 mm ²	25 mm ²
50 m > 75 m	4 mm ²	6 mm ²	16 mm ²	35 mm ²
75 m > 100 m	6 mm ²	10 mm ²	25 mm ²	50 mm ²

³ Aceleración efectiva ponderada medida en el manillar conforme a la norma EN ISO 20643. Medido sobre superficie de acero. Incertidumbre K de 0,1 m/s².

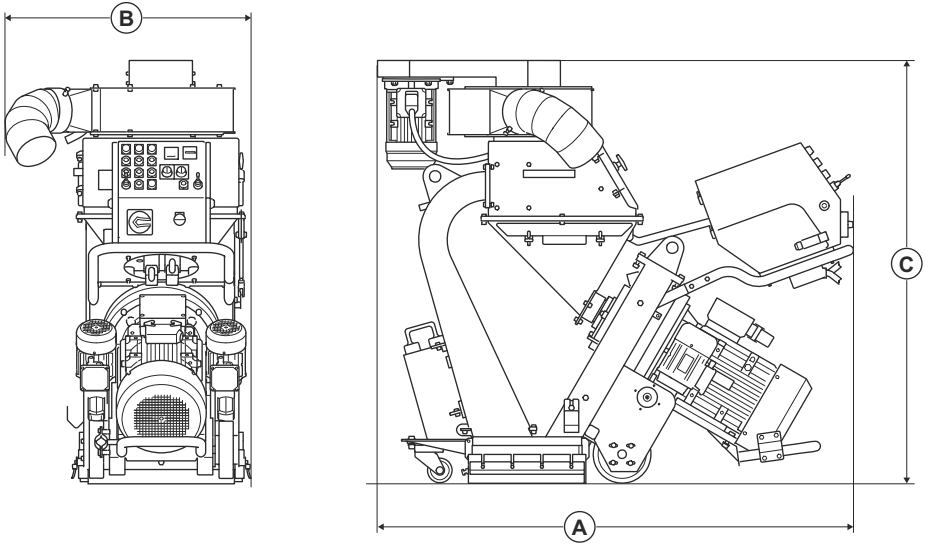
⁴ Las secciones transversales se deben volver a calcular cuando se utilice un fusible previo de otro tipo o dimensión de los indicados.

Dimensiones del producto EBE 500 50 Hz



		EBE 500 50 Hz
A	Longitud, mm/pulg.	1938/76
B	Anchura, mm/pulg.	740/29
C	Altura, mm/pulg.	1461/57

Dimensiones del producto EBE 500 60 Hz



		EBE 500 60 Hz
A	Longitud, mm/pulg.	1569/62
B	Anchura, mm/pulg.	740/29
C	Altura, mm/pulg.	1461/57

Declaración de conformidad

Declaración de conformidad CE

Husqvarna AB, SE 561 82 Huskvarna (Suecia) tel.: +46
36 146500, declara bajo su exclusiva responsabilidad
que el producto:

Descripción	Granalladora de acero
Marca	Husqvarna
Tipo/Modelo	EBE 500
Identificación	Números de serie a partir del año 2026

Cumple las siguientes directivas y normas de la UE:

Directiva/Norma	Descripción
2006/42/EC	"relativa a las máquinas"
2014/30/EU	"relativa a la compatibilidad electromagnética"

Y que se aplican las especificaciones técnicas o los
estándares siguientes:

EN ISO 12100:2010

EN 60204-1:2018

EN 55011:2016

EN 61000-6-2:2005

Partille, 2026-01-12



Christian Nyberg

Director de I+D, Superficies de hormigón y suelos

Husqvarna AB, Construction Division

Responsable de la documentación técnica



UK Importer:
Husqvarna UK Ltd
Preston Road, Co. Durham
DL5 6UP

ÍNDICE

Introdução.....	39	Transporte, armazenamento e eliminação.....	66
Segurança.....	43	Especificações técnicas	71
Funcionamento.....	50	Emissões de ruído e vibração.....	71
Manutenção.....	57	Declaração de conformidade.....	75
Resolução de problemas.....	64		

Introdução

Responsabilidade do proprietário



ATENÇÃO: O processamento de betão e pedra através de métodos como corte, trituração e perfuração, especialmente durante o funcionamento a seco, cria poeiras provenientes do material processado, que geralmente contém sílica. A sílica é um componente básico em areia, quartzo, argila para tijolos, granito e muitos outros minerais e rochas. A exposição a uma quantidade excessiva de tais poeiras pode causar:

Doenças respiratórias (afetando a capacidade de respirar), incluindo bronquite crónica, silicose e fibrose pulmonar resultante da exposição à sílica. Estas doenças podem ser fatais;

Irritação e erupção cutânea.

Cancro de acordo com o NTP* e IARC* */ Programa Nacional de Toxicologia, Centro Internacional de Investigação do Cancro.

Tome medidas de precaução:

Evite a inalação e o contacto da pele com poeiras, névoa e vapores.

Utilize e garanta que todas as outras pessoas utilizam proteção respiratória apropriada, tal como máscaras antipoeira concebidas para filtrar partículas microscópicas. (Consulte a OSHA 29 CFR Parte 1926.1153)

Para minimizar as emissões de poeiras, utilize um depósito para a recolha de pó adequado.

É da responsabilidade do proprietário/empregador que o operador tenha conhecimento suficiente sobre como utilizar o produto em segurança. Os supervisores e os operadores devem ter lido e compreendido o Manual do Operador. Devem conhecer:

- As instruções de segurança do produto.
- As diversas aplicações do produto e as respetivas limitações.
- O modo como o produto deve ser utilizado e mantido.

A legislação nacional/local poderá restringir a utilização deste produto. Antes de utilizar este produto, informe-se sobre quais os regulamentos aplicáveis no seu local de trabalho.

Descrição do produto

O produto é uma máquina de granalhagem de aço de controlo apeado para funcionamento na horizontal acionada por um motor elétrico. O produto tem uma roda de granalhagem que projeta material abrasivo para a superfície. O produto tem de estar ligado a um depósito para a recolha de pó correto durante o funcionamento.

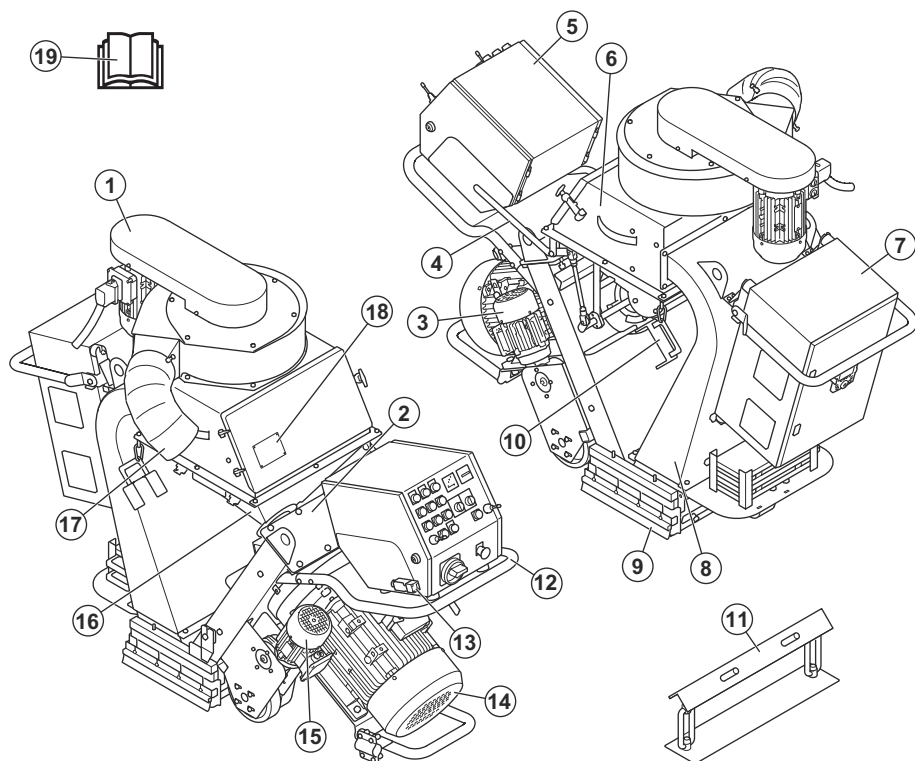
Finalidade

O produto é utilizado para remover camadas de tinta, vedantes e contaminações de superfícies de aço. Utilize o produto apenas em superfícies horizontais secas e sem gelo.

O produto é utilizado em operações comerciais por utilizadores profissionais.

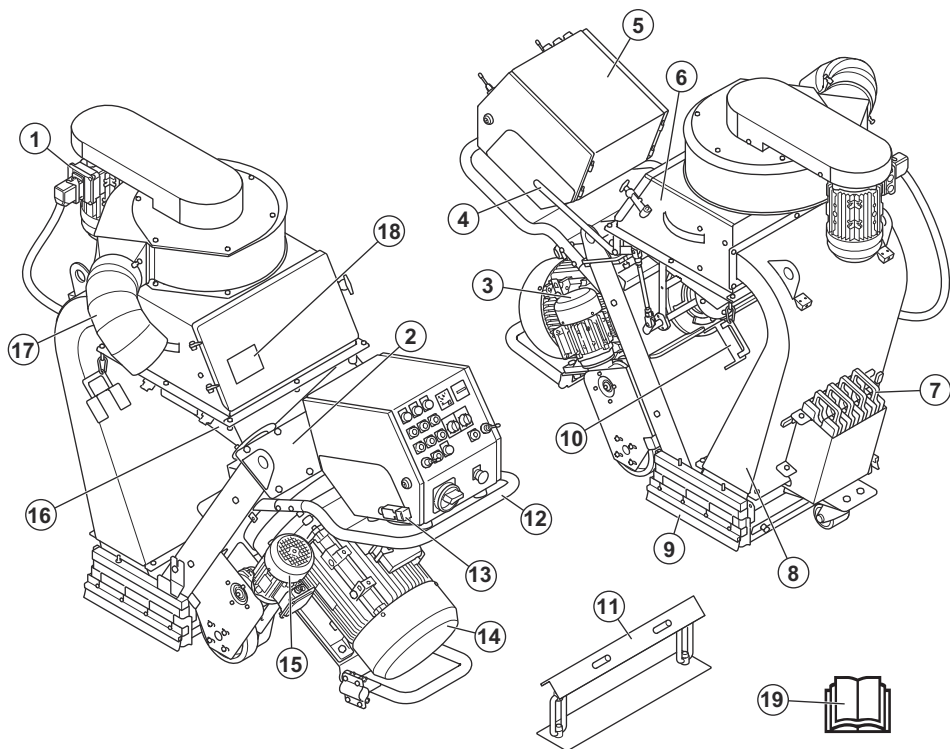
Não utilize o produto para outras tarefas.

Vista geral do produto EBE 50 50 Hz



- | | |
|---|--|
| 1. Unidade da ventoinha | 10. Suporte do vedante lateral |
| 2. Cobertura do revestimento superior | 11. Suporte do motor para desmontagem do produto |
| 3. Motor de acionamento do lado direito | 12. Punho |
| 4. Alavanca de controlo do material abrasivo | 13. Controlo de presença do utilizador (OPC) |
| 5. Painel de controlo. Consulte <i>Painel de controlo na página 41.</i> | 14. Motor de granalhagem |
| 6. Separador | 15. Motor de acionamento do lado esquerdo |
| 7. Invólucro elétrico | 16. Distribuidor |
| 8. Unidade de ressalto | 17. Ligação do depósito para a recolha de pó |
| 9. Vedantes | 18. Etiqueta de tipo |
| | 19. Manual do utilizador |

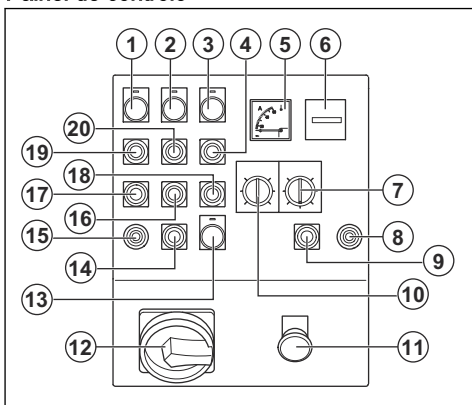
Vista geral do produto EBE 500 60 Hz



- 1. Unidade da ventoinha
- 2. Cobertura do revestimento superior
- 3. Motor de acionamento do lado direito
- 4. Alavanca de controlo do material abrasivo
- 5. Painel de controlo, consulte *Painel de controlo na página 41*.
- 6. Separador
- 7. Pesos
- 8. Unidade de ressalto
- 9. Vedantes
- 10. Suporte do vedante lateral
- 11. Suporte do motor para desmontagem do produto
- 12. Punho
- 13. Controlo de presença do utilizador (OPC)
- 14. Motor de granalhagem
- 15. Motor de acionamento do lado esquerdo
- 16. Distribuidor
- 17. Ligaçao do depósito para a recolha de pó
- 18. Etiqueta de tipo

- 19. Manual do utilizador

Painel de controlo



- 1. Indicador da unidade de acionamento

2. Indicador da unidade da ventoinha
3. Indicador do motor de granalhagem
4. Botão ON do motor de granalhagem
5. Amperímetro
6. Contador de horas
7. Potenciômetro para posicionamento
8. Joystick do motor de acionamento do lado direito
9. Botão STOP do motor de acionamento do lado direito
10. Controlo de velocidade
11. Botão de paragem de emergência
12. Interruptor ON/OFF principal
13. Luz de controlo, indicador da fonte de alimentação
14. Botão STOP do motor de acionamento do lado esquerdo
15. Joystick do motor de acionamento do lado esquerdo
16. Botão OFF da unidade da ventoinha
17. Botão OFF dos motores de acionamento
18. Botão OFF do motor de granalhagem
19. Botão ON dos motores de acionamento
20. Botão ON da unidade da ventoinha



Superfície quente.



Alta tensão.



Utilize os orifícios para correias de fixação para fixar o produto a um veículo de transporte.



Ponto de elevação.



Este produto está em conformidade com as diretivas aplicáveis da UE.

Símbolos no produto



AVISO: Este produto pode ser perigoso e provocar ferimentos graves ou a morte do utilizador ou de terceiros. Seja cuidadoso e utilize o produto corretamente.



Leia o manual com atenção e certifique-se de que compreende as instruções antes de utilizar o produto.



Utilize uma proteção respiratória aprovada.



Utilize protetores acústicos aprovados.



Utilize proteção ocular aprovada.



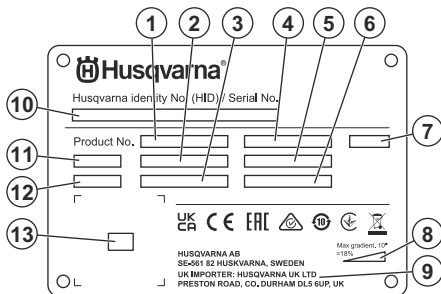
Utilize luvas de proteção aprovadas.



Use botas de proteção aprovadas.

Nota: Os restantes símbolos/autocolantes existentes no produto dizem respeito a exigências específicas para homologação em alguns países.

Etiqueta de tipo



1. Número do produto
2. Peso do produto
3. Potência nominal
4. Tensão nominal
5. Corrente nominal
6. Frequência
7. Invólucro
8. Ângulo máximo de declive
9. Fabricante/importador
10. Número de série
11. Modelo
12. Ano de produção
13. Código para leitura

Danos no produto

Não somos responsáveis por danos no nosso produto se:

- o produto tiver sido incorretamente reparado.
- o produto tiver sido reparado com peças que não sejam do fabricante ou que não sejam aprovadas pelo fabricante.

- o produto tiver um acessório que não seja do fabricante ou que não seja aprovado pelo fabricante.
- o produto não tiver sido reparado por um centro de assistência autorizado ou por uma autoridade aprovada.

Segurança

Definições de segurança

Os avisos, as precauções e as notas são utilizados para indicar partes especialmente importantes do manual.



ATENÇÃO: utilizado no caso de existir risco de ferimento ou morte para o utilizador ou transeuntes, se não forem respeitadas as instruções do manual.



CUIDADO: utilizado se existir risco de danos para o produto, para outros materiais ou para a área adjacente, se não forem respeitadas as instruções do manual.

Nota: utilizado para disponibilizar informações adicionais necessárias numa determinada situação.

Instruções de segurança gerais



ATENÇÃO: Leia as instruções de aviso que se seguem antes de utilizar o produto.

- Se o utilizador não for cuidadoso ou se o produto for utilizado de forma incorreta, este produto é uma ferramenta perigosa. Este produto pode provocar ferimentos graves ou a morte do utilizador ou terceiros. Antes de utilizar o produto, é necessário ler e compreender o conteúdo deste manual do utilizador.
- Este produto não se destina a ser utilizada por pessoas (incluindo crianças) com capacidades físicas, sensoriais ou mentais reduzidas ou falta de experiência e conhecimentos.
- Guarde todas as instruções e avisos.
- Cumpra todas as leis e regulamentos aplicáveis.
- O utilizador e a entidade patronal do utilizador têm de conhecer e evitar os riscos durante o funcionamento do produto.
- Não permita que o produto seja utilizado por pessoas que não tenham lido e compreendido o conteúdo do manual do utilizador.
- Não utilize o produto a menos que tenha recebido formação prévia. Certifique-se de que todos os utilizadores receberam formação.

- Não deixe uma criança utilizar o produto.
- Permita a utilização do produto apenas a pessoas autorizadas.
- O utilizador é responsável por acidentes que ocorrem a terceiros ou à respetiva propriedade.
- Não utilize o produto se estiver cansado, doente ou sob a influência de álcool, drogas ou medicamentos.
- Seja sempre cuidadoso e use o seu senso comum.
- Mantenha o produto limpo. Certifique-se de que pode ler claramente os sinais e os autocolantes.
- Não utilize o produto se este estiver danificado ou não funcionar corretamente.
- Não efetue modificações neste produto.
- Não utilize o produto se existir a possibilidade de outras pessoas terem efetuado modificações no mesmo.

Instruções de segurança para funcionamento



ATENÇÃO: Leia as instruções de aviso que se seguem antes de utilizar o produto.

- Utilize equipamento de proteção pessoal. Consulte *Equipamento de proteção pessoal na página 45*.
- A sobre-exposição a vibrações pode provocar lesões arteriais ou nervosas a pessoas com má circulação sanguínea. Procure assistência médica se sentir sintomas de sobre-exposição a vibrações. Exemplos desses sintomas são entorpecimento, ausência de tato, comichões, pontadas, dor, ausência ou redução da força normal, mudanças na cor da pele ou na sua superfície. Estes sintomas surgem normalmente nos dedos, nas mãos ou nos pulsos.
- Não utilize o produto sem que todas as coberturas de proteção estejam instaladas.
- Certifique-se de que sabe como parar os motores rapidamente em caso de emergência.
- Antes de se afastar do produto, pare os motores e desligue o cabo de alimentação. Certifique-se de que não existe risco de arranque accidental.
- Certifique-se de que a roupa, os cabelos compridos e as joias não ficam presos nas peças móveis.
- Certifique-se de que está numa posição segura e estável durante o funcionamento.

- Certifique-se de que não existem porcas nem parafusos soltos.
- Não eleve nem incline o produto durante o funcionamento. O material abrasivo sai do produto a alta velocidade e pode causar ferimentos. Desligue sempre a ficha de alimentação antes de elevar ou inclinar o produto.
- Certifique-se de que o separador e o tabuleiro do separador estão fechados durante o funcionamento.
- Não utilize o produto, a menos que consiga obter ajuda em caso de acidente.
- Utilize sempre acessórios aprovados. Para obter mais informações, contacte o seu distribuidor Husqvarna.
- Se ocorrerem vibrações no produto ou o nível de ruído do produto for invulgarmente elevado, desligue o produto imediatamente. Desligue a ficha de alimentação. Examine se o produto apresenta sinais de danos. Repare os danos ou solicite a reparação numa oficina aprovada.
- Ligue sempre o produto a um depósito para a recolha de pó para a remoção da poeira.
- Não puxe a mangueira do depósito para a recolha de pó. O produto pode cair e provocar ferimentos ou danos.
- Mantenha o depósito para a recolha de pó ligado até que os motores parem completamente.
- Utilize o produto apenas pela parte de trás e com as mãos na barra de direção.
- Certifique-se de que não existe massa lubrificante ou óleo nos punhos.
- Certifique-se de que os vedantes da tira de escovas não estão danificados.
- Certifique-se de que os vedantes da tira de escovas estão instalados na altura correta.
- Utilize sempre um material abrasivo aprovado. Para obter mais informações, contacte o seu distribuidor Husqvarna. Consulte *Material abrasivo aprovado na página 72*.
- Certifique-se de que a unidade da ventoinha tem o sentido de rotação correto. O sentido de rotação correto é indicado com uma seta na cobertura da unidade da ventoinha.
- Certifique-se de que efetua pausas regulares durante o trabalho.

Segurança da vibração



ATENÇÃO: Leia as instruções de aviso que se seguem antes de utilizar o produto.

- Durante o funcionamento do produto, as vibrações passam do produto para o utilizador. A utilização regular e frequente do produto pode provocar ou aumentar o grau de ferimentos no operador. Podem ocorrer lesões nos dedos, mãos, pulsos, braços, ombros e/ou nervos, bem como no fornecimento de sangue ou outras partes do corpo. Os ferimentos

podem ser incapacitantes e/ou permanentes e podem aumentar gradualmente durante semanas, meses ou anos. As possíveis lesões incluem danos no sistema de circulação sanguínea, no sistema nervoso, nas articulações e noutras estruturas do corpo.

- Os sintomas podem ocorrer durante a utilização do produto ou noutras alturas. Se tiver sintomas e continuar a utilizar o produto, os sintomas podem aumentar ou tornar-se permanentes. Se estes ou outros sintomas ocorrerem, procure assistência médica:
 - Entorpecimento, perda de sensibilidade, formigamento, pontadas, dor, ardor, palpitações, rigidez, descoordenação, perda de força, alterações na cor ou estado da pele.
- Os sintomas podem aumentar com temperaturas frias. Utilize vestuário quente e mantenha as mãos quentes e secas quando utilizar o produto em ambientes frios.
- Efetue a manutenção e utilize o produto conforme indicado no manual do utilizador, para manter um nível de vibração correto.
- O produto está equipado com um sistema antivibração que reduz as vibrações dos punhos para o operador. Deixe o produto realizar o trabalho.
- Mantenha as mãos apenas no punho ou nos punhos. Mantenha todas as outras partes do corpo afastadas do produto.
- Pare imediatamente o produto se ocorrerem subitamente vibrações fortes. Não continue a utilizar o produto antes de eliminar a causa do aumento de vibrações.

Segurança contra poeiras



ATENÇÃO: Leia as instruções de aviso que se seguem antes de utilizar o produto.

- O funcionamento do produto pode provocar a libertação de poeiras para o ar. As poeiras podem provocar ferimentos graves e problemas de saúde permanentes. O pó de sílica é considerado nocivo por várias autoridades. Estes são alguns exemplos de problemas de saúde:
 - As doenças pulmonares fatais, bronquite crónica, silicose e fibrose pulmonar
 - Cancro
 - Malformações congénitas
 - Inflamação da pele
- Utilize o equipamento correto para diminuir a quantidade de poeiras e fumos no ar e para diminuir a poeira no equipamento de trabalho, vestuário, partes do corpo e superfícies. Exemplos de controlos: sistemas de recolha de pó. Sempre que possível, reduza a poeira na fonte. Certifique-se de que o equipamento está instalado e é utilizado

corretamente e de que é efetuada a manutenção regular.

- Utilize proteção respiratória aprovada. Certifique-se de que a proteção respiratória é aplicável aos materiais perigosos na área de trabalho.
- Certifique-se de que o fluxo de ar na área de trabalho é suficiente.

Segurança contra ruído



ATENÇÃO: Leia as instruções de aviso que se seguem antes de utilizar o produto.

- Os níveis de ruído elevados e a exposição prolongada ao ruído podem provocar perda da capacidade auditiva.
- Para manter o nível de ruído no mínimo, efetue a manutenção e utilize o produto conforme descrito no manual do utilizador.
- Use protetores acústicos aprovados enquanto utiliza o produto.
- Verifique se ouve os sinais de aviso e vozes quando está a utilizar os protetores acústicos. Retire os protetores acústicos quando o produto estiver parado, salvo se for necessária proteção auditiva para o nível de ruído na área de trabalho.

Equipamento de proteção pessoal



ATENÇÃO: Leia as instruções de aviso que se seguem antes de utilizar o produto.

- Utilize sempre equipamento de proteção pessoal aprovado ao utilizar o produto. O equipamento de proteção pessoal não previne totalmente os ferimentos mas diminui a respetiva gravidade em caso de acidente. Obtenha ajuda junto do seu concessionário para selecionar o equipamento de proteção pessoal correto e saber quando utilizá-lo.
- Verifique regularmente o estado do equipamento de proteção pessoal.
- Utilize protetores acústicos aprovados.
- Utilize proteção respiratória aprovada.
- Utilize proteção ocular aprovada com proteção lateral.
- Use luvas de proteção.
- Use botas com biqueira de aço e sola antideslizante.
- Utilize vestuário de trabalho aprovado ou vestuário justo equivalente com mangas compridas e pernas compridas.

Extintor de incêndio

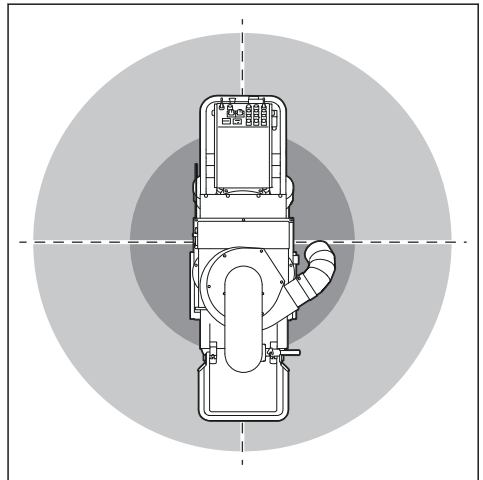
- Mantenha um extintor de incêndio próximo durante o funcionamento.
- Utilize um extintor de incêndio de pó químico ou um extintor de incêndio de dióxido de carbono.

Segurança na área de trabalho



ATENÇÃO: Leia as instruções de aviso que se seguem antes de utilizar o produto.

- É da responsabilidade do utilizador analisar a superfície a tratar. O utilizador deve efetuar uma avaliação dos riscos com base nas informações obtidas sobre a superfície a tratar e tomar as precauções adequadas para o trabalho a realizar.
- Não utilize o produto com nevoeiro, chuva, ventos fortes, frio, risco de relâmpagos ou outras más condições meteorológicas.
- Observe se há pessoas, objetos e situações que possam impedir o funcionamento seguro do produto.
- Não utilize o produto em zonas onde possam ocorrer incêndios ou explosões. O produto gera faíscas e os materiais inflamáveis podem provocar uma ignição com poeiras ou fumos.
- Mantenha as crianças, as pessoas presentes e os animais afastados da área de trabalho e a uma distância segura do produto.



- Certifique-se de que as pessoas presentes e os animais se mantêm afastados da área de trabalho e a uma distância segura do produto. A distância de segurança é de 15 m/49 pés.
- Certifique-se de que se encontram na área de trabalho apenas pessoas autorizadas.
- Mantenha a área de trabalho limpa e totalmente iluminada. As áreas desarrumadas ou escuras são propícias a acidentes.
- Remova objetos como parafusos, fios e pedras da área de trabalho antes de utilizar o produto.
- Certifique-se de que não existem cabos ou mangueiras no sentido de funcionamento do produto.

- Certifique-se de que as superfícies irregulares, como as costuras soldadas ou as juntas do pavimento, não fazem parar o produto.
- Certifique-se de que existe um fluxo de ar suficiente na área de trabalho.

ou elétrico que impeça uma ligação ou uma desativação quando a tomada tem corrente.

Segurança elétrica



ATENÇÃO: Existe sempre um risco de choque durante a utilização de produtos elétricos. Não utilize o produto em condições climáticas adversas. Não toque em para-raios e objetos metálicos. Utilize sempre o produto da forma descrita neste manual do utilizador para evitar ferimentos.



ATENÇÃO: Utilize sempre uma fonte de alimentação com dispositivo diferencial residual (DDR). Um DDR diminui o risco de choque elétrico.



ATENÇÃO: Alta tensão. Existem peças não protegidas na unidade de alimentação. Desligue sempre a ficha de alimentação antes de abrir a porta da caixa elétrica.



ATENÇÃO: Utilize apenas a tomada da máquina para os fins especificados nas instruções.



CUIDADO: A fonte de alimentação do produto ou gerador tem de ser suficiente e estável para garantir que o motor funciona sem problemas. Uma tensão incorreta faz com que o consumo de energia e a temperatura do motor aumentem até o circuito de segurança disparar. A dimensão do cabo de alimentação tem de estar em conformidade com os regulamentos nacionais e locais. A dimensão da tomada de parede deve estar em conformidade com a amperagem da tomada elétrica e do cabo de extensão do produto.

Se a rede elétrica tiver um sistema de resistência superior, pode ocorrer uma pequena queda de tensão quando o produto é ligado. Isto pode afetar o funcionamento de outros produtos como, por exemplo, provocar cintilação da iluminação.



CUIDADO: Este produto tem uma ficha de alimentação. Ligue a ficha apenas a uma tomada que esteja instalada de forma permanente numa parede ou estrutura. A tomada tem de ter um bloqueio mecânico



CUIDADO: Se for utilizado um cabo de extensão, este tem de ser utilizado para fins industriais e ter uma corrente nominal igual ou superior ao valor especificado em *Especificações técnicas na página 71*.

- A ficha de alimentação tem de corresponder à tomada. Nunca modifique a ficha de qualquer forma. Não utilize quaisquer fichas adaptadoras com ferramentas elétricas ligadas à terra. As fichas inalteradas e as tomadas correspondentes reduzem o risco de choque elétrico.
- Evite o contacto corporal com superfícies ligadas à terra, tais como tubos, radiadores, fogões e frigoríficos. Existe um risco acrescido de choque elétrico se o seu corpo estiver em contacto com a terra.
- Certifique-se de que a tensão de alimentação, do fusível e da rede elétrica correspondem ao valor de tensão indicado na etiqueta de tipo do produto.
- Desligue sempre o produto antes de desligar a ficha de alimentação.
- Certifique-se de que o interruptor ON/OFF está na posição OFF antes de o produto ser ligado à fonte de alimentação.
- Desligue sempre a ficha de alimentação durante uma paragem prolongada do produto.
- Não utilize o produto se o cabo ou a ficha de alimentação estiverem danificados. Se o cabo de alimentação estiver danificado, a sua substituição tem de ser efetuada pelo fabricante, pela respetiva oficina autorizada ou por pessoal qualificado, a fim de evitar situações de perigo. Um cabo de alimentação danificado pode provocar ferimentos graves e fatais.
- Utilize o cabo de alimentação de forma correta. Não utilize o cabo de alimentação para deslocar, puxar ou desligar o produto. Segure pela ficha de alimentação para desligar o cabo de alimentação. Não puxe o cabo de alimentação.
- Utilize o produto apenas em superfícies secas.
- Mantenha o produto afastado da exposição à chuva. A água que entra no produto aumenta o risco de choque elétrico.
- Desligue sempre o cabo de alimentação antes de ligar ou desligar a ligação do cabo do motor e o invólucro elétrico.
- A fim de evitar perigos decorrentes de um arranque inadvertido do corte térmico, este aparelho não pode ser alimentado através de um dispositivo de comutação externo, como um temporizador, nem ligado a um circuito que seja regularmente ligado e desligado pelo utilizário.
- Certifique-se de que a fonte de alimentação do produto é fornecida por unidades de fonte de

alimentação separadas que são utilizadas apenas para fins industriais.

Instruções do produto com ligação à terra



ATENÇÃO: A ligação incorreta pode resultar em choques elétricos. Consulte um electricista aprovado caso não tenha a certeza de que a tomada dispõe de uma ligação adequada à terra.

Não efetue modificações na ficha de alimentação que alterem as respetivas especificações de fábrica. Se a ficha de alimentação ou o cabo de alimentação estiverem danificados ou tiverem de ser substituídos, contacte a sua oficina Husqvarna aprovada. Respeite os regulamentos e legislações locais.

Se não compreender totalmente as instruções sobre produtos com ligação à terra, contacte um electricista aprovado.

Utilize apenas cabos de extensão de ligação à terra para exteriores com fichas de ligação à terra e tomada de ligação à terra compatível com a ficha de alimentação do produto.

O produto possui um cabo de alimentação e uma ficha de alimentação com ligação à terra. Ligue sempre o produto a uma tomada de alimentação com ligação à terra. Isto diminui o risco de choque elétrico.

Não utilize adaptadores elétricos com o produto.

Cabos de extensão

- Utilize apenas cabos de extensão aprovados com as características aplicáveis.
- O valor nominal no cabo de extensão tem de ser igual ou superior ao valor indicado na etiqueta de tipo do produto.
- Utilize cabos de extensão com ligação à terra.
- Ao utilizar o produto em espaços exteriores, utilize um cabo de extensão adequado para utilização em espaços exteriores. Isto diminui o risco de choque elétrico.
- Mantenha a ligação ao cabo de extensão seca e afastada do chão.
- Mantenha o cabo de extensão afastado de fontes de calor, óleo, arestas afiadas ou peças em movimento. Um cabo danificado aumenta o risco de choque elétrico.
- Certifique-se de que o cabo de extensão está em bom estado e não apresenta danos.
- Não utilize o cabo de extensão se este estiver enrolado. Isto pode fazer com que o cabo de extensão aqueça demasiado.
- Certifique-se de que o cabo de extensão está afastado do produto durante o funcionamento. Isto evita danos no cabo de extensão.

Dispositivos de segurança no produto



ATENÇÃO: Leia as instruções de aviso que se seguem antes de utilizar o produto.

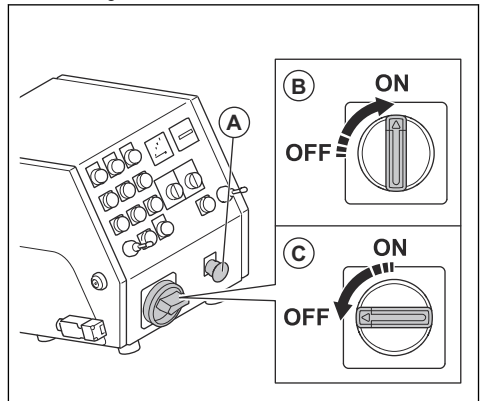
- Não utilize um produto se os dispositivos de segurança estiverem danificados ou não funcionarem corretamente.
- Verifique diariamente os dispositivos de segurança. Se os dispositivos de segurança estiverem danificados ou não funcionarem corretamente, contacte a sua oficina Husqvarna.
- Não realize modificações aos dispositivos de segurança.

Interrutor ON/OFF

O interruptor ON/OFF serve para ligar e desligar a fonte de alimentação do produto.

Verificar o interruptor ON/OFF

1. Rode o botão de paragem de emergência (A) para a direita para se certificar de que o botão de paragem de emergência se encontra desativado.



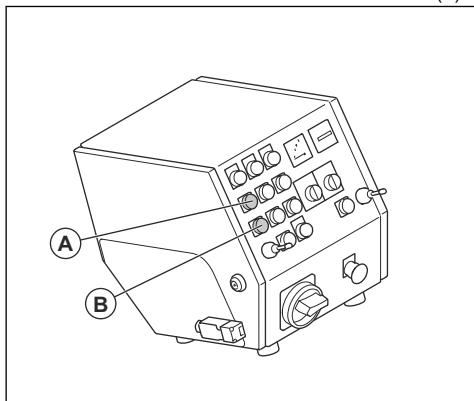
2. Rode o interruptor ON/OFF para a posição ON (B).
3. Certifique-se de que a luz de controlo do painel de controlo se acende.
4. Rode o interruptor ON/OFF para a posição OFF (C).
5. Certifique-se de que a luz de controlo do painel de controlo se apaga.

Botões ON/OFF dos motores de acionamento

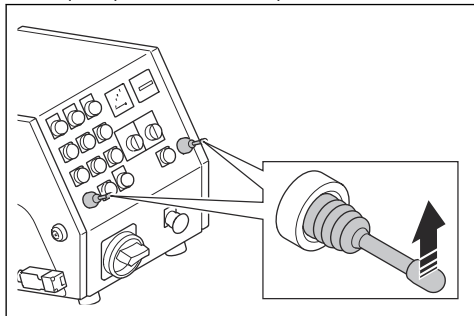
Os botões ON/OFF dos motores de acionamento são utilizados para ligar e desligar os motores de acionamento. Consulte *Verificar os motores de acionamento na página 48*.

Verificar os motores de acionamento

1. Rode o botão de paragem de emergência para a direita para se certificar de que o botão de paragem de emergência se encontra desativado.
2. Coloque o interruptor ON/OFF na posição ON.
3. Prima o botão ON dos motores de acionamento (A).



4. Certifique-se de que o indicador se acende.
5. Defina o controlo de velocidade para 1.
6. Empurre os 2 joysticks para a frente. Certifique-se de que o produto se desloca para a frente.



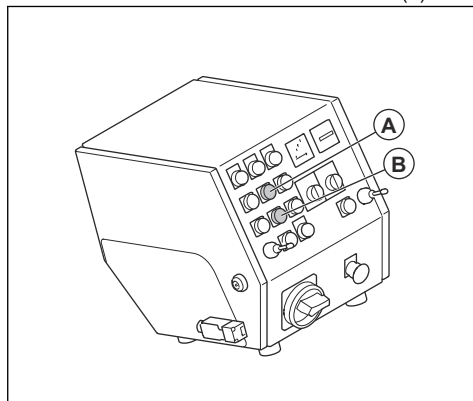
7. Coloque os 2 joysticks na posição de ponto-morto. Certifique-se de que o produto para.
8. Puxe os 2 joysticks para trás. Certifique-se de que o produto se desloca para trás.
9. Coloque os 2 joysticks na posição de ponto-morto.
10. Prima o botão OFF dos motores de acionamento (B).
11. Certifique-se de que o indicador se apaga.

Botões ON/OFF da unidade da ventoinha

Os botões ON/OFF da unidade da ventoinha são utilizados para ligar e desligar a unidade da ventoinha. Consulte *Verificar os botões ON/OFF da unidade da ventoinha na página 48*.

Verificar os botões ON/OFF da unidade da ventoinha

1. Rode o botão de paragem de emergência para a direita para se certificar de que o botão de paragem de emergência se encontra desativado.
2. Coloque o interruptor ON/OFF na posição ON.
3. Prima o botão ON da unidade da ventoinha (A).



4. Certifique-se de que a unidade da ventoinha se liga.
5. Prima o botão OFF da unidade da ventoinha (B).
6. Certifique-se de que a unidade da ventoinha se desliga.

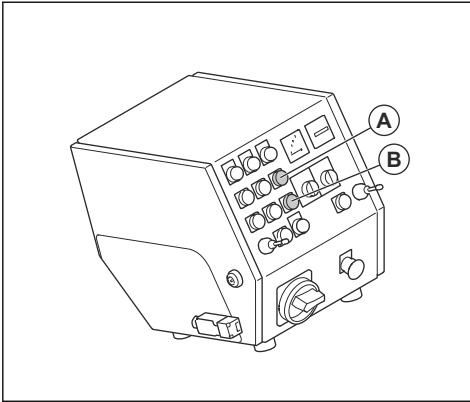
Botões ON/OFF do motor de granalhagem

Os botões ON/OFF do motor de granalhagem são utilizados para ligar e desligar o motor de granalhagem. Consulte *Verificar os botões ON/OFF do motor de granalhagem na página 48*.

Verificar os botões ON/OFF do motor de granalhagem

1. Rode o botão de paragem de emergência para a direita para se certificar de que o botão de paragem de emergência se encontra desativado.
2. Coloque o interruptor ON/OFF na posição ON.

3. Prima o botão ON do motor de granalhagem (A).



4. Certifique-se de que o motor de granalhagem se liga.
5. Prima o botão OFF do motor de granalhagem (B).
6. Certifique-se de que o motor de granalhagem se desliga.

Amperímetro

O amperímetro apresenta a carga de granalhagem na superfície. A amperagem máxima está indicada na parte superior do amperímetro.

Verificar o amperímetro

Consulte *Painel de controlo na página 41* para obter informações sobre a localização do amperímetro no seu produto.

1. Ligue o produto. Consulte *Ligar o produto na página 54*.
2. Aguarde até que o amperímetro esteja na posição de marcha em vazio.
3. Pare o produto. Consulte *Desligar o produto na página 57*.

Botão de paragem de emergência

O botão de paragem de emergência é utilizado para desligar rapidamente os motores.

Verificar o botão de paragem de emergência

Consulte *Painel de controlo na página 41* para obter informações sobre a localização do botão de paragem de emergência no produto.

1. Rode o botão de paragem de emergência para a direita para se certificar de que o botão de paragem de emergência se encontra desativado.
2. Ligue o produto. Consulte *Ligar o produto na página 54*.

3. Pressione o botão de paragem de emergência.
4. Certifique-se de que os motores param.
5. Rode o botão de paragem de emergência para a direita para desativar.

Controlo de presença do utilizador (OPC)

Quando o OPC é ativado, o motor para. Consulte *Vista geral do produto EBE 500 50 Hz na página 40*.

Verificar o controlo de presença do utilizador (OPC)

1. Ligue o produto. Consulte *Ligar o produto na página 54*.
2. Remova a chave do OPC. Se o motor não parar em 3 segundos, contacte uma oficina Husqvarna aprovada.

Instruções de segurança para manutenção



ATENÇÃO: Leia as instruções de aviso que se seguem antes de utilizar o produto.

- Realize apenas tarefas de manutenção indicadas neste manual do utilizador. A restante manutenção deve ser realizada por uma oficina aprovada.
- Se a manutenção não for realizada de forma correta e regular, o risco de ferimentos e danos no produto aumenta.
- Limpe o produto para remover materiais perigosos antes de efetuar a manutenção.
- Efetue a manutenção do produto em solo estável e nivelado. Certifique-se de que o produto não se desloca.
- Não efetue qualquer modificação no produto. As alterações no produto que não sejam aprovadas pelo fabricante podem provocar ferimentos graves ou morte.
- Substitua as peças danificadas, gastas ou partidas.
- Não utilize uma máquina de lavar de pressão para limpar o produto.
- Utilize apenas panos de limpeza que não larguem pelos.
- Utilize sempre acessórios e peças sobresselentes originais. Os acessórios e as peças sobresselentes que não sejam aprovados pelo fabricante podem provocar ferimentos graves ou morte.
- Após a manutenção, verifique o nível de vibração no produto. Se não estiver correto, contacte uma oficina aprovada.
- Leve o produto regularmente a uma oficina aprovada para realizar a manutenção.

Funcionamento

Introdução



ATENÇÃO: Antes de utilizar o produto, tem ler e compreender o capítulo sobre segurança.

Antes de utilizar o produto

1. Leia o manual do utilizador com atenção e certifique-se de que compreende as instruções.
2. Leia atentamente o manual do utilizador do depósito para a recolha de pó e certifique-se de que compreende as instruções.
3. Se o produto for utilizado em conjunto com uma fonte de alimentação, certifique-se de que lê e compreende o manual do utilizador dessa fonte de alimentação.
4. Use equipamento de proteção pessoal. Consulte *Equipamento de proteção pessoal na página 45*.
5. Certifique-se de que se encontram na área de trabalho apenas pessoas autorizadas.
6. Efetue a manutenção diária. Consulte *Esquema de manutenção na página 57*.
7. Certifique-se de que o produto está corretamente montado e de que não está danificado.
8. Certifique-se de que todos os parafusos e porcas estão apertados.
9. Certifique-se de que as lâminas da roda de granalhagem, o bico de alimentação e os vedantes não estão danificados nem gastos. Substitua as peças quando 75% da espessura da lâmina estiver gasta.
10. Certifique-se de que o separador não está danificado.
11. Certifique-se de que o separador está cheio com material abrasivo até ao tabuleiro do separador.
12. Certifique-se de que os vedantes da tira de escovas estão instalados na altura correta. Consulte *Definir a altura correta dos vedantes da tira de escovas na página 51*.
13. Coloque o produto na área de trabalho. Certifique-se de que a superfície está nivelada. Certifique-se de que o transporte do produto para e na área de trabalho é realizado de forma segura e correta. Consulte *Transporte na página 66*.
14. Instale os vedantes laterais. Consulte *Instalar os vedantes laterais na página 51*.
15. Ligue um depósito para a recolha de pó ao produto. Consulte *Ligar um depósito para a recolha de pó na página 53*.

16. Certifique-se de que o interruptor ON/OFF está na posição OFF antes de ligar o produto a uma fonte de alimentação.
17. Ligue o produto a uma fonte de alimentação. Consulte *Ligar o produto a uma fonte de alimentação na página 53*.

Válvula do material abrasivo

A válvula do material abrasivo controla o fluxo do material abrasivo para as lâminas da roda de granalhagem. O ajuste da válvula do material abrasivo é apresentado no amperímetro. Consulte *Amperímetro na página 49*.

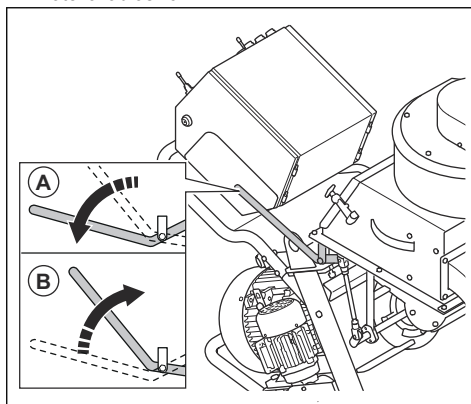
É possível ajustar a válvula do material abrasivo com a alavanca de controlo do material abrasivo. Consulte *Utilizar a válvula do material abrasivo na página 50*.

Utilizar a válvula do material abrasivo



CUIDADO: Abra a válvula do material abrasivo apenas quando o motor de granalhagem se encontrar em funcionamento.

1. Acione a alavanca de controlo do material abrasivo (A) para fechar a válvula e interromper o fluxo do material abrasivo.

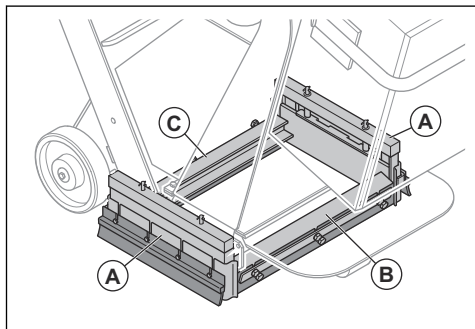


2. Acione a alavanca de controlo do material abrasivo (B) para abrir a válvula e iniciar o fluxo do material abrasivo.

Vedante de material abrasivo

O vedante de material abrasivo é um sistema de vedação com 2 vedantes laterais (A), 1 vedante dianteiro (B) e 1 escova traseira (C). O vedante de material abrasivo assegura que o material abrasivo permanece no produto durante o funcionamento. Consulte *Instalar os vedantes laterais na página 51*

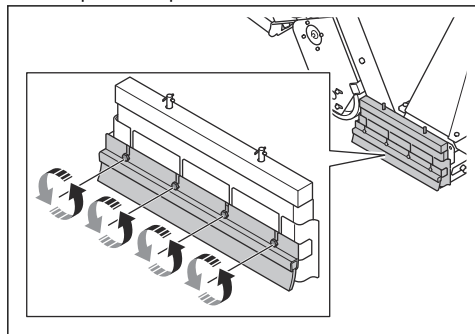
para obter mais informações sobre os vedantes laterais. Consulte *Substituir os vedantes de borracha dianteiros na página 63* para obter mais informações sobre o vedante dianteiro.



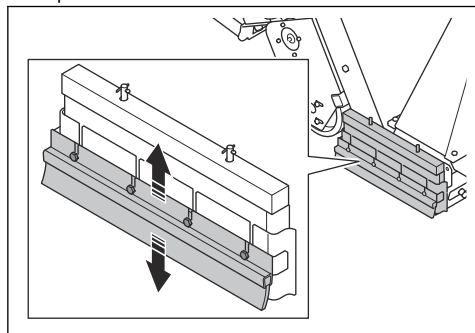
Definir a altura correta dos vedantes da tira de escovas

Os vedantes da tira de escovas desgastam-se quando utiliza o produto. É necessário ajustar a altura dos vedantes da tira de escovas em intervalos regulares.

1. Desaperte os 4 parafusos.



2. Ajuste a altura até que os vedantes da tira de escovas se encontrem a 1 mm/0,04 pol. acima da superfície.

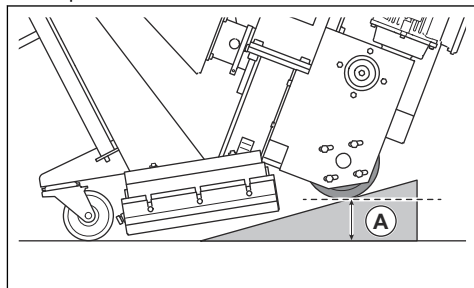


3. Aperte os 4 parafusos.

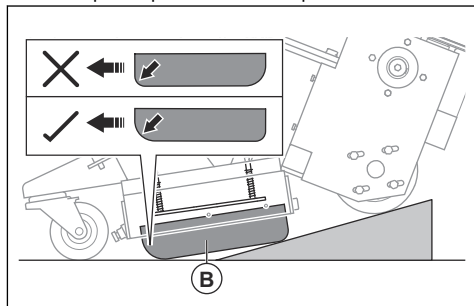
Instalar os vedantes laterais

O sistema de vedação lateral é composto por 2 vedantes laterais metálicos, 2 vedantes laterais de borracha e 2 escovas laterais. Os vedantes laterais metálicos ficam salientes do respetivo sistema quando levanta o produto da superfície. Instale os vedantes laterais antes de utilizar o produto.

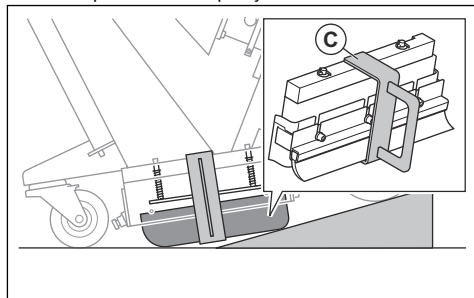
1. Coloque uma rampa atrás de uma das rodas traseiras. Desloque o produto para trás, por cima da rampa.



2. Pare o produto quando a distância (A) for de 75 mm.
3. Coloque o vedante lateral (B) na respetiva caixa num dos lados do produto. Certifique-se de que a parte arredondada do vedante lateral se encontra virada para a parte dianteira do produto.



4. Coloque o suporte do vedante lateral (C) à volta da respetiva caixa para se certificar de que o vedante lateral permanece na posição correta.

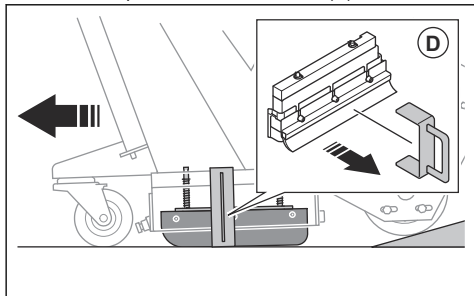


5. Desloque o produto para descer a rampa.



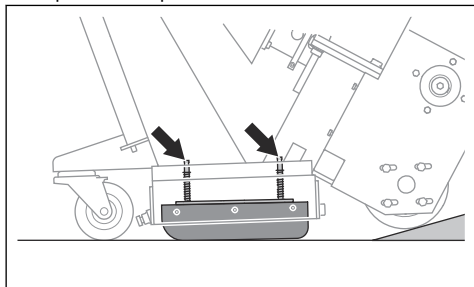
ATENÇÃO: Tenha cuidado ao deslocar o produto para baixo na rampa. Existe o risco de entalamento.

6. Retire o suporte do vedante lateral (D).



7. Efetue este procedimento no lado oposto do produto.

8. Certifique-se de que consegue visualizar os 2 eixos da placa de mola do vedante lateral na parte superior da respetiva caixa.

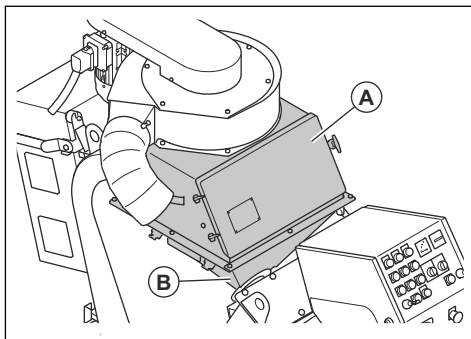


Material abrasivo

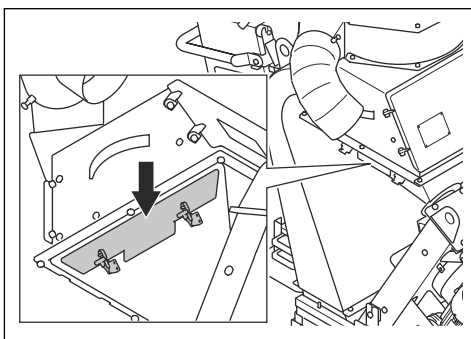
Contacte o seu distribuidor Husqvarna para obter informações sobre a seleção do material abrasivo correto para utilização na superfície pretendida. Consulte *Material abrasivo aprovado na página 72*.

Separador

O separador (A) contém o material abrasivo e fornece-o às lâminas da roda de granalhagem através do distribuidor (B).



O tabuleiro do separador afasta a contaminação do material abrasivo e das lâminas da roda de granalhagem.



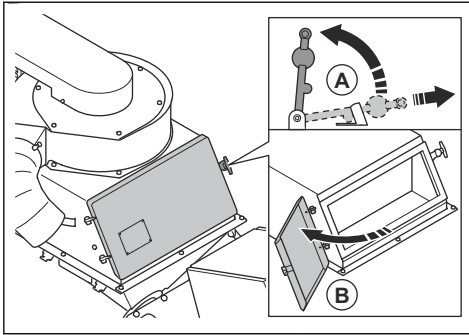
Abastecer o produto com material abrasivo



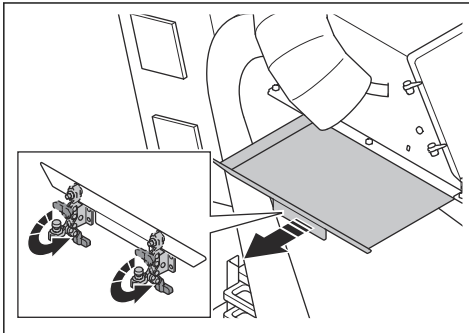
ATENÇÃO: Utilize sempre equipamento de proteção pessoal quando abastecer o produto com material abrasivo. Consulte *Equipamento de proteção pessoal na página 45*.

1. Feche a válvula do material abrasivo; consulte *Utilizar a válvula do material abrasivo na página 50*.

2. Desbloqueie (A) e abra (B) a porta do separador.



3. Retire o tabuleiro do separador e todas as contaminações.



4. Abasteça o separador com material abrasivo até ao tabuleiro do separador. Abasteça o separador com material abrasivo sempre que necessário.

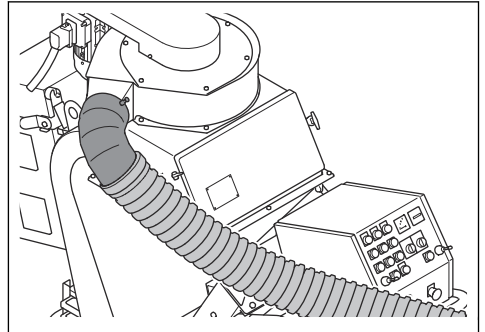
Ligar um depósito para a recolha de pó



ATENÇÃO: Não utilize o depósito para a recolha de pó se a respetiva mangueira estiver danificada. Tal aumenta o risco de inalação de poeiras perigosas para a sua saúde. Utilize proteção respiratória aprovada.

1. Examine a mangueira do depósito para a recolha de pó quanto à existência de danos.
2. Certifique-se de que os filtros do depósito para a recolha de pó se encontram intactos e limpos.

3. Fixe a mangueira do depósito para a recolha de pó à ligação do depósito para a recolha de pó de forma segura. Ligue a mangueira do depósito para a recolha de pó com grampos de mangueira e fita industrial.



Ligar o produto a uma fonte de alimentação

1. Ligue a ficha de alimentação do produto a uma tomada de alimentação com ligação à terra ou a outra fonte de alimentação.
2. Certifique-se de que a tensão da rede elétrica coincide com a indicada na etiqueta de tipo do produto.

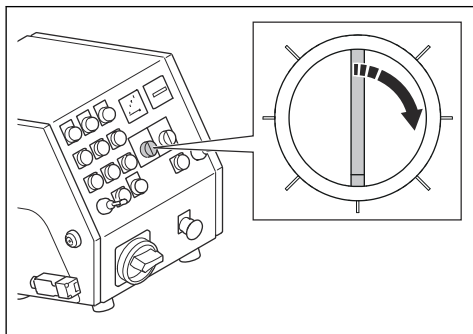
Verificar o sentido de rotação da unidade da ventoinha

1. Ligue o produto. Consulte *Ligar o produto na página 54*.
2. Após alguns segundos, pare o produto. Consulte *Desligar o produto na página 57*.
3. Certifique-se de que a unidade da ventoinha tem o sentido de rotação correto. O sentido correto é indicado com uma seta na cobertura da unidade da ventoinha.
4. Se a unidade da ventoinha não tiver o sentido de rotação correto, altere a sequência de fases da fonte de alimentação.

Selecionar a velocidade correta

É importante utilizar o produto com a velocidade correta para obter os melhores resultados. Se a superfície apresentar uma qualidade diferente, ajuste a velocidade de forma a obter um resultado semelhante. Se necessário, examine o resultado e ajuste a velocidade.

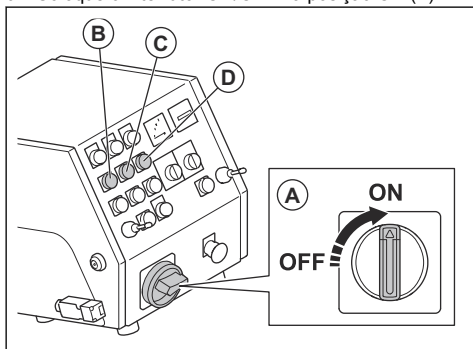
- Rode o controlo de velocidade para a direita para aumentar a velocidade.



- Rode o controlo de velocidade para a esquerda para reduzir a velocidade.

Ligar o produto

1. Ligue o produto a uma fonte de alimentação. Consulte *Ligar o produto a uma fonte de alimentação na página 53*.
2. Fixe a mangueira do depósito para a recolha de pó ao produto. Consulte *Ligar um depósito para a recolha de pó na página 53*.
3. Efetue o arranque do depósito para a recolha de pó. Consulte o manual do utilizador do depósito para a recolha de pó.
4. Coloque o cabo do controlo de presença do utilizador à volta do pulso esquerdo.
5. Rode o botão de paragem de emergência para a direita para o desativar.
6. Coloque o interruptor ON/OFF na posição ON (A).



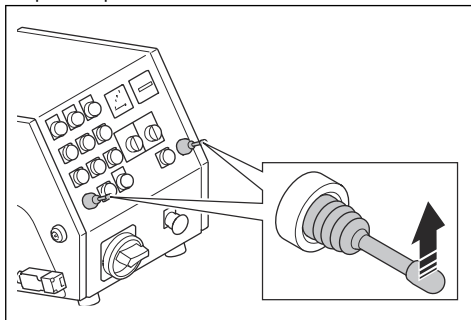
7. Ligue os motores de acionamento (B) e a unidade da ventoinha (C).
8. Verifique o sentido de rotação da unidade da ventoinha. Consulte *Verificar o sentido de rotação da unidade da ventoinha na página 53*.
9. Ligue o motor de granalhagem (D).

Utilizar o produto



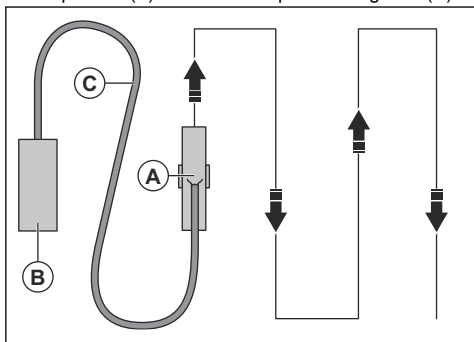
ATENÇÃO: Não eleve nem incline o produto durante o funcionamento. O material abrasivo sai do produto a alta velocidade e pode causar ferimentos.

1. Certifique-se de que a área de trabalho é segura. Consulte *Segurança na área de trabalho na página 45*.
2. Abasteça o separador com material abrasivo. Consulte *Abastecer o produto com material abrasivo na página 52*.
3. Ligue o produto. Consulte *Ligar o produto na página 54*.
4. Rode o botão do controlo de velocidade para a velocidade mais reduzida.
5. Empurre os 2 joysticks para a frente para deslocar o produto para a frente.



6. Mantenha premido o botão STOP do motor de acionamento do lado esquerdo para virar o produto para a esquerda. Mantenha premido o botão STOP do motor de acionamento do lado direito para virar o produto para a direita.
7. Puxe a alavanca de controlo do material abrasivo para abrir a válvula. Consulte *Utilizar a válvula do material abrasivo na página 50*.
8. Após 2 m/7 pés, empurre a alavanca de controlo do material abrasivo para fechar a válvula.
9. Pare o produto. Consulte *Desligar o produto na página 57*.
10. Verifique o padrão de granalhagem. Se necessário, ajuste o padrão de granalhagem. Consulte *Ajustar o padrão de granalhagem na página 55*.
11. Selecione a velocidade correta. Consulte *Utilizar o produto na página 54*.

12. Desloque o produto (A) em linhas paralelas. O depósito para a recolha de pó (B) tem de ser ligado ao produto (A) através da respetiva mangueira (C).

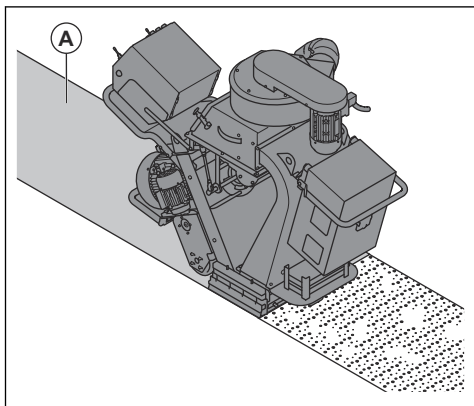


13. Empurre o joystick esquerdo para trás para virar o produto cerca de 360° para a esquerda.

14. Empurre o joystick direito para trás para virar o produto cerca de 360° para a direita.

Padrão de granalhagem

O padrão de granalhagem (A) corresponde à superfície que recebeu tratamento.



Para obter um bom resultado, o ponto principal deve encontrar-se no centro do padrão de granalhagem. Se o ponto principal estiver demasiado afastado para a esquerda ou para a direita, rode a caixa de controlo. Consulte *Ajustar o padrão de granalhagem na página 55*.

As seguintes condições têm efeito no padrão de granalhagem:

- O sentido de rotação das lâminas de granalhagem está correto.
- Elevado desgaste nas lâminas de granalhagem, no impulsor e na caixa de controlo.
- A dimensão do material abrasivo. É necessário ajustar o padrão de granalhagem durante a

utilização de material abrasivo com dimensões diferentes.

- A posição da janela lateral na caixa de controlo.
- Diferentes tipos e dureza da superfície.

Ajustar o padrão de granalhagem

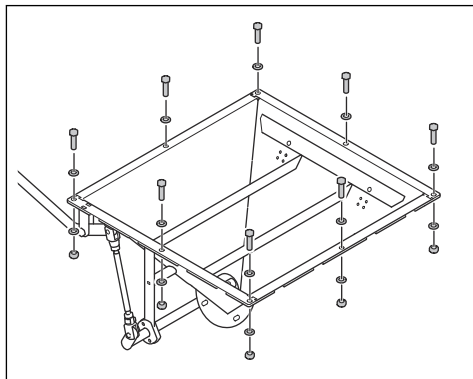


ATENÇÃO: Não ajuste, solte ou toque nas abraçadeiras da caixa nem nas lâminas da roda de granalhagem quando o produto estiver ligado. Desligue a fonte de alimentação quando ajustar o padrão de granalhagem.

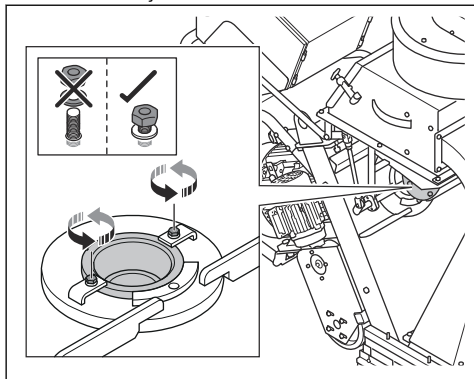


ATENÇÃO: Utilize equipamento de proteção pessoal ao ajustar o padrão de granalhagem. Consulte *Equipamento de proteção pessoal na página 45*.

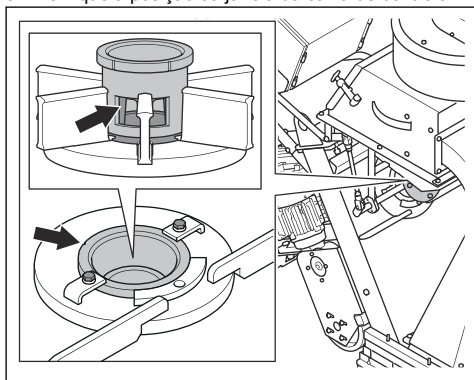
1. Abra a porta do separador e verifique se existe material abrasivo no distribuidor. Se existir material abrasivo no distribuidor, esvazie-o. Consulte *Remover material abrasivo do distribuidor na página 59*.
2. Desligue a ficha de alimentação.
3. Remova os 8 parafusos, as 16 anilhas, as 8 porcas e o distribuidor.



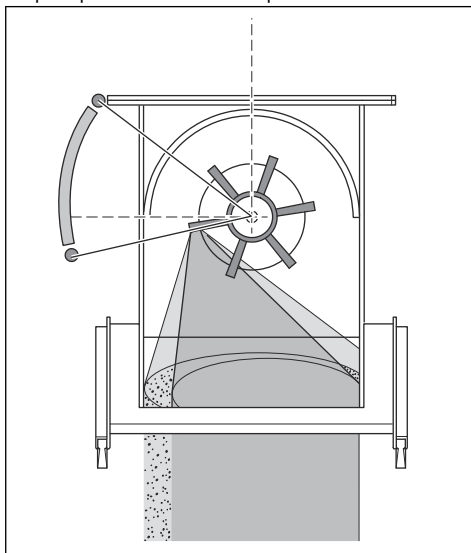
4. Solte as abraçadeiras da caixa.



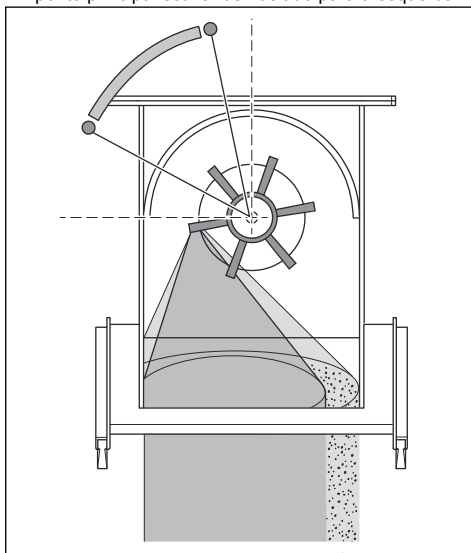
5. Verifique a posição da janela da caixa de controlo.



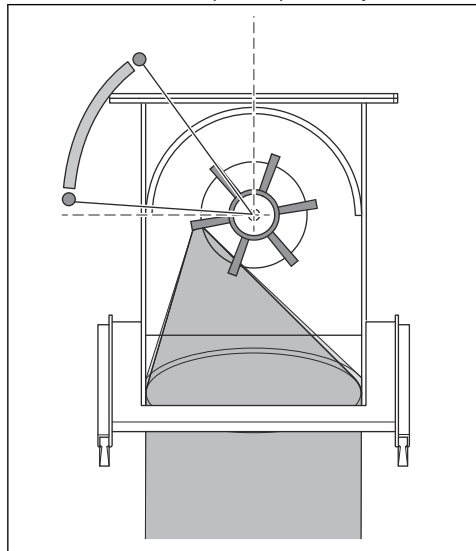
6. Rode a caixa de controlo para a direita se o ponto principal estiver demasiado para a direita.



7. Rode a caixa de controlo para a esquerda se o ponto principal estiver demasiado para a esquerda.



8. Certifique-se de que o ponto principal é aplicado uniformemente na superfície para um ajuste correto.

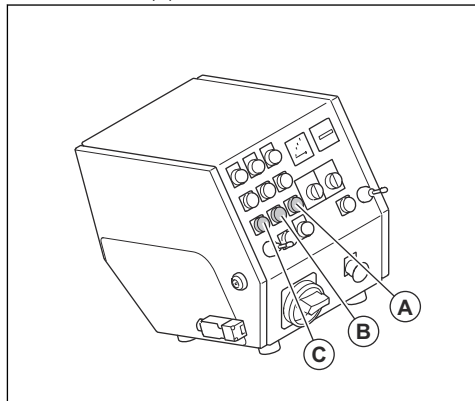


9. Aperte as braçadeiras da caixa quando a caixa de controle estiver na posição correta.

Desligar o produto

1. Feche a válvula do material abrasivo. Consulte *Utilizar a válvula do material abrasivo na página 50.*

2. Prima o botão STOP do motor de granalhagem (A), da unidade da ventoinha (B) e do motor de acionamento (C).



3. Rode o interruptor ON/OFF para a posição OFF.
4. Desligue a ficha de alimentação da fonte de alimentação.
5. Pare o depósito para a recolha de pó. Consulte o manual do utilizador do depósito para a recolha de pó.

Manutenção

Introdução



ATENÇÃO: Antes de efetuar a manutenção, tem de ler e compreender o capítulo sobre segurança.



ATENÇÃO: Use equipamento de proteção pessoal ao efetuar manutenção e assistência no produto. Consulte *Equipamento de proteção pessoal na página 45.*



ATENÇÃO: Antes de efetuar a manutenção, pare os motores e desligue a ficha de alimentação da fonte de alimentação. Certifique-se de que todas as turbinas param.

É necessário ter formação especial para realizar qualquer tarefa de manutenção ou reparação. Garantimos a disponibilidade de reparações e manutenção profissionais. Se o seu distribuidor não for uma oficina autorizada, pergunte-lhe onde se situa a oficina autorizada mais próxima.

Para obter informações mais detalhadas, consulte www.husqvarnaconstruction.com.

Esquema de manutenção

* = Manutenção geral realizada pelo utilizador. As instruções não estão disponíveis neste manual do utilizador.

X = As instruções estão disponíveis neste manual do utilizador.

O = As instruções não estão disponíveis neste manual do utilizador. Solicite a realização da manutenção numa oficina autorizada.

Manutenção geral do produto	A cada 3 h	Diariamente	12 h após a manutenção	A cada 3 meses	Anualmente
Esvazie o depósito para a recolha de pó.	*				
Verifique o separador e o tabuleiro do separador.	X				
Certifique-se de que a ficha de alimentação e o cabo de extensão estão em bom estado e não apresentam danos.		*			
Verifique os componentes elétricos, os cabos e as ligações quanto à existência de desgaste e danos.		*			
Verifique o dispositivo diferencial residual (RCD).		*			
Examine os motores quanto à existência de sujidade e danos.		*			
Certifique-se de que a manigueira do depósito para a recolha de pó não está danificada nem obstruída.		*			
Verifique a caixa de controlo e as lâminas da roda de granalhagem quanto à existência de desgaste. Consulte <i>Remover o impulsor na página 59</i> .		X			
Limpe o produto.		X			
Verifique todos os dispositivos de segurança.		X			
Verifique os vedantes da tira de escovas e os vedantes de borracha dianteiros quanto à existência de desgaste.		*			
Certifique-se de que as porcas e os parafusos estão apertados.			*		
Verifique a tensão da correia em V.				X	
Efetue uma manutenção e limpeza completas do produto.					O

Limpar o produto

- Limpe sempre todo o equipamento após a utilização. Utilize um aspirador.
- Não utilize uma máquina de lavar de alta pressão para limpar o produto.

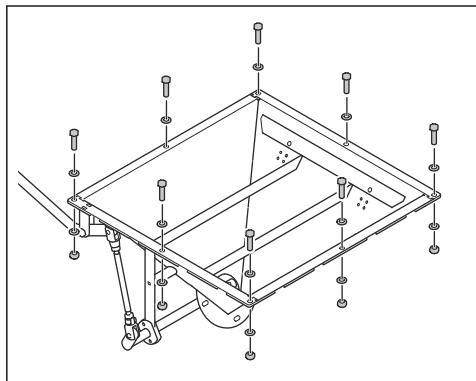
- Mantenha as aberturas de ar limpas e desobstruídas para garantir que o produto tem sempre fluxo de ar suficiente.

Remover material abrasivo do distribuidor

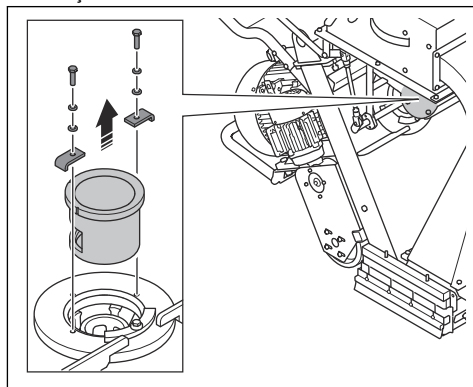
1. Ligue o produto. Consulte *Ligar o produto na página 54*.
2. Prima o botão ON do motor de granalhagem.
3. Prima o botão OFF do motor de granalhagem quando este se encontrar a 75% da velocidade máxima. Em simultâneo, abra a válvula do material abrasivo. Consulte *Utilizar a válvula do material abrasivo na página 50*.
4. Após 3 segundos, feche a válvula do material abrasivo.
5. Desloque o produto 50 cm para trás.
6. Abra a porta do separador e verifique se ainda existe material abrasivo restante. Se ainda existir material abrasivo no distribuidor, repita o procedimento até que o distribuidor fique vazio.

Remover o impulsor

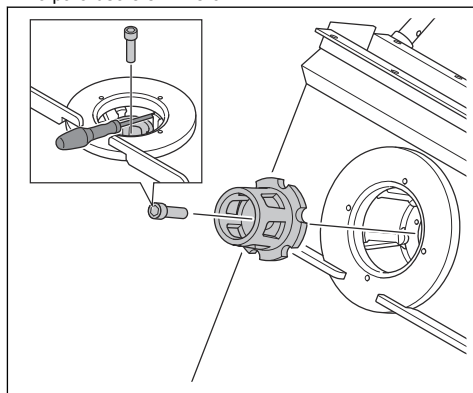
1. Abra a porta do separador e verifique se existe material abrasivo no distribuidor. Se existir material abrasivo no distribuidor, esvazie-o. Consulte *Remover material abrasivo do distribuidor na página 59*.
2. Desligue a ficha de alimentação.
3. Remova os 8 parafusos, as 16 anilhas, as 8 porcas e o distribuidor.



4. Remova os 2 parafusos, as 4 anilhas, as 2 abraçadeiras da caixa e a caixa de controlo.



5. Coloque uma ferramenta aplicável nas lâminas da roda de granalhagem para evitar a rotação. Remova o parafuso e elimine-o.

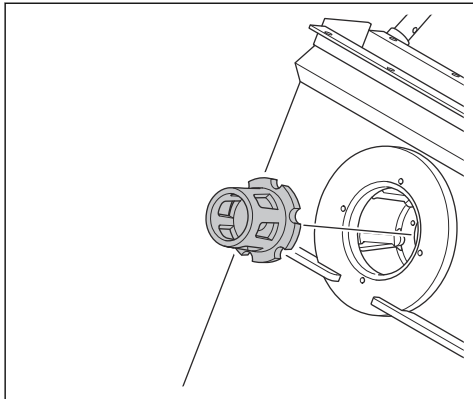


6. Remova o impulsor.

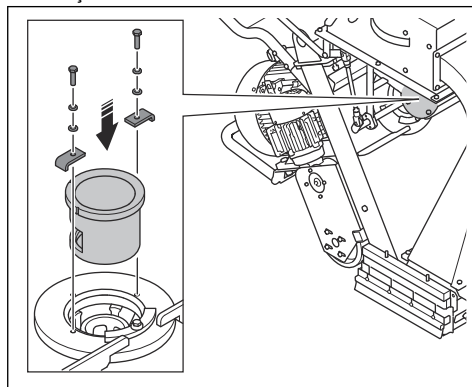
Instalar o impulsor

1. Limpe as roscas do orifício do parafuso do impulsor com ar pressurizado.

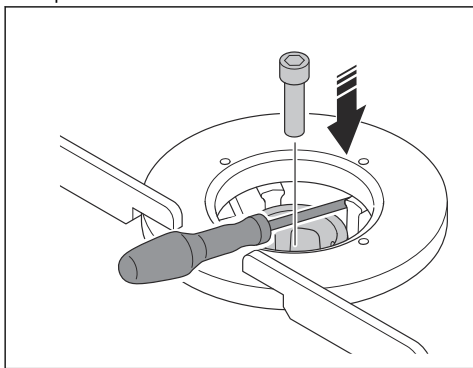
2. Instale o impulsor.



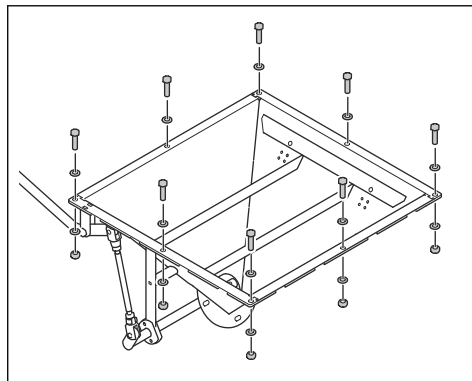
4. Instale os 2 parafusos, as 4 anilhas, as 2 abraçadeiras da caixa e a caixa de controle.



3. Bloquee as lâminas da roda de granalhagem com uma ferramenta aplicável e instale o parafuso do impulsor.



5. Instale os 8 parafusos, as 16 anilhas, as 8 porcas e o distribuidor.



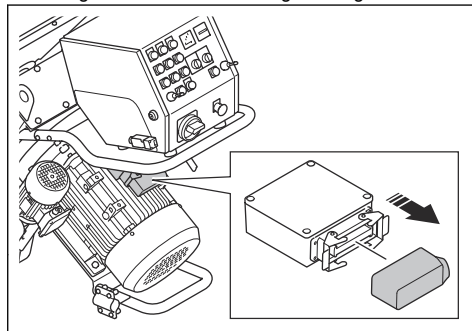
CUIDADO: Utilize sempre um parafuso novo.



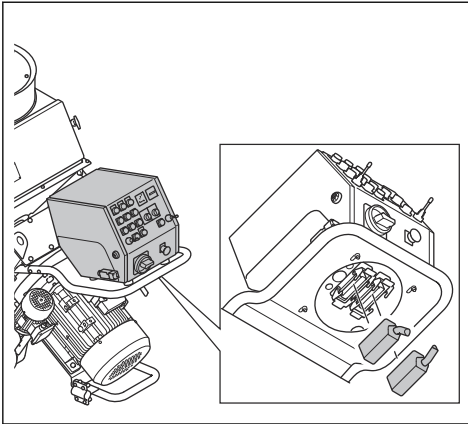
CUIDADO: Não utilize força para instalar o parafuso. Tal pode causar danos nas roscas.

Remover as lâminas da roda de granalhagem

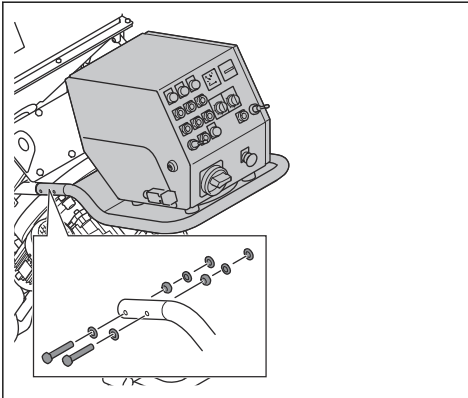
1. Remova o impulsor. Consulte *Remover o impulsor na página 59*.
2. Desligue o cabo do motor de granalhagem.



3. Desligue os cabos do painel de controlo.

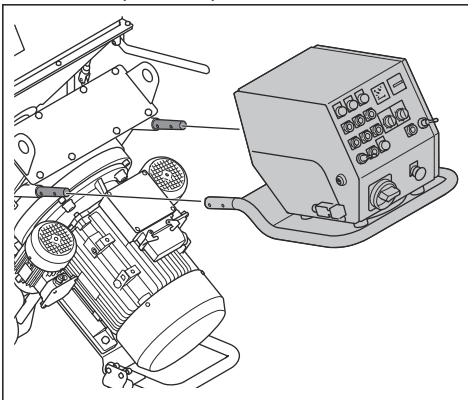


4. Remova os 2 parafusos, as 6 anilhas e as 2 porcas no lado esquerdo do punho.

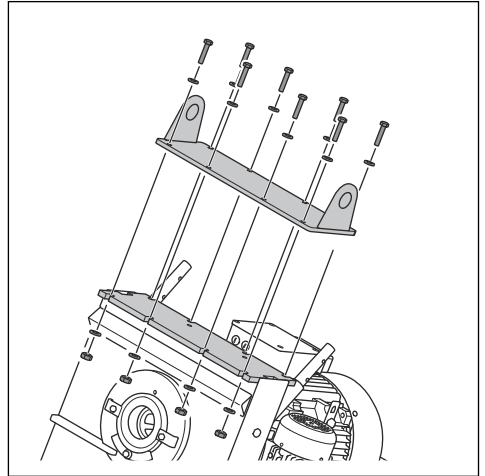


5. Remova os 2 parafusos, as 6 anilhas e as 2 porcas no lado direito do punho.

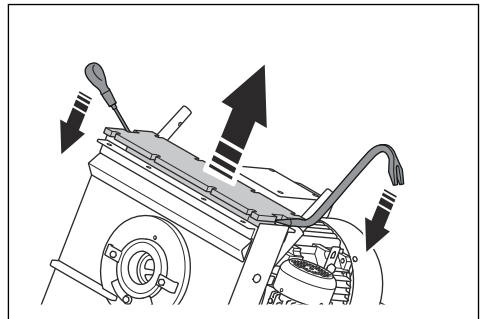
6. Remova o punho e o painel de controlo.



7. Remova os 8 parafusos, as 16 anilhas, as 8 porcas e a cobertura do revestimento superior.

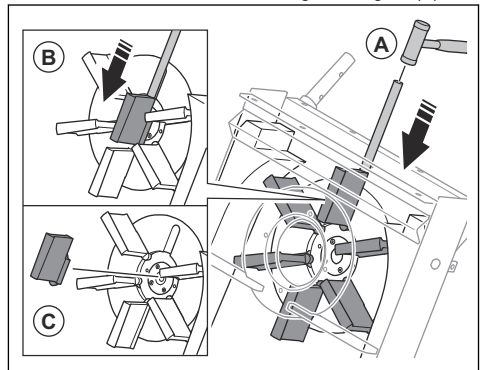


8. Remova o revestimento superior com um pé de cabra.



9. Remova todo o silicone restante do alojamento.

10. Utilize um mandril de latão e um martelo para remover as lâminas da roda de granalhagem (A).



- Empurre as lâminas da roda de granalhagem (B) para baixo.



CUIDADO: Empurre a partir da parte inferior das lâminas da roda de granalhagem. Existe o risco de as lâminas da roda de granalhagem se partirem.

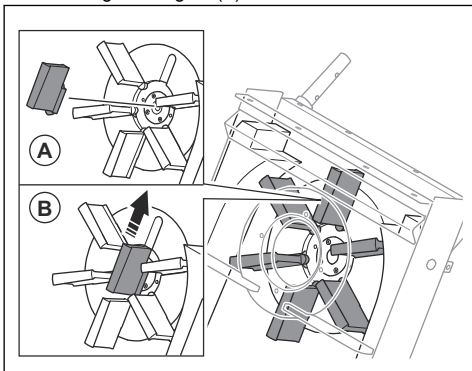
- Remova e elimine as lâminas das rodas de granalhagem (C).



CUIDADO: Para evitar o desequilíbrio na roda de granalhagem, é necessário substituir as 6 lâminas da roda de granalhagem em simultâneo.

Instalar as lâminas da roda de granalhagem

- Remova as 6 lâminas da roda de granalhagem. Consulte *Remover as lâminas da roda de granalhagem na página 60*.
- Limpe a roda de granalhagem com ar pressurizado e um extrator de poeiras pequeno. Certifique-se de que não existe poeira ou sujidade nas rosca do centro da roda de granalhagem.
- Coloque as lâminas da roda de granalhagem na roda de granalhagem (A).



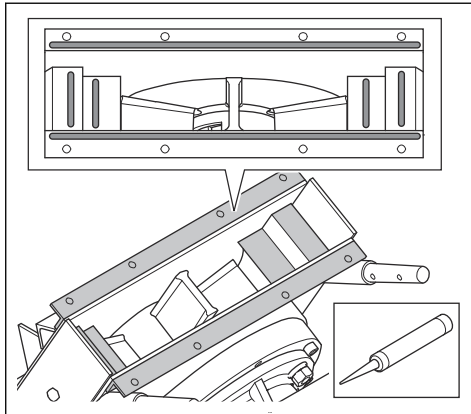
- Deslize as lâminas da roda de granalhagem para as ranhuras (B).



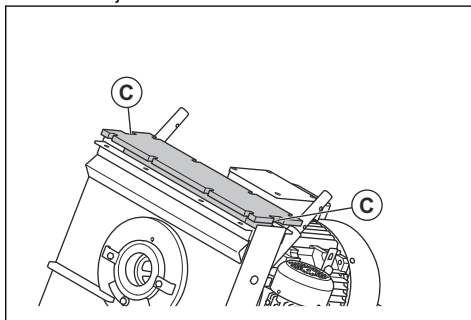
CUIDADO: Para evitar o desequilíbrio na roda de granalhagem, é necessário substituir as 6 lâminas da roda de granalhagem em simultâneo.

- Instale o impulsor. Consulte *Instalar o impulsor na página 59*.

- Aplice silicone no alojamento.



- Eleve o revestimento superior nas ranhuras laterais (C) e instale-o no alojamento. Certifique-se de que o revestimento superior está corretamente alinhado com o alojamento.

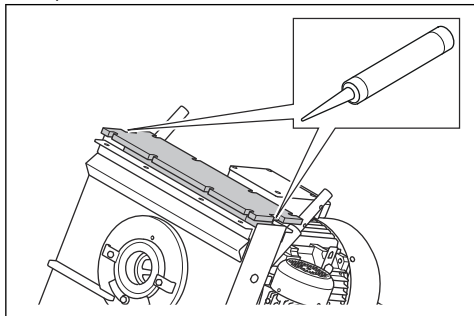


ATENÇÃO: Tenha cuidado ao instalar o revestimento superior. O revestimento superior é pesado e existe o risco de entalamento.

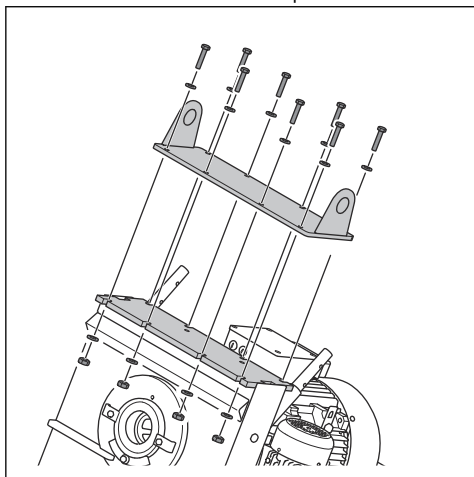


CUIDADO: Não utilize força quando instalar o revestimento superior. Existe o risco de o revestimento superior partir.

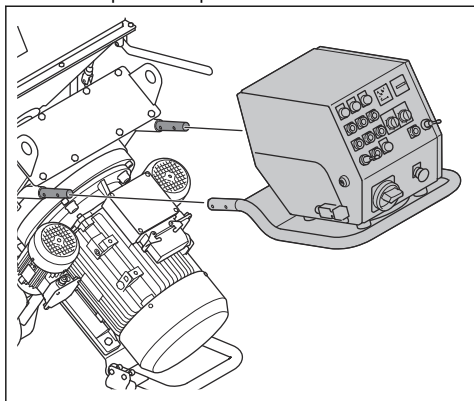
8. Aplique silicone nas ranhuras do revestimento superior.



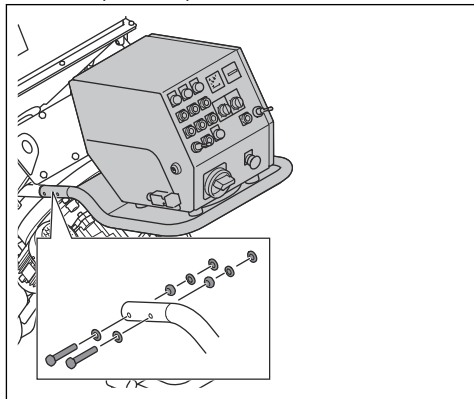
9. Instale os 8 parafusos, as 16 anilhas, as 8 porcas e a cobertura do revestimento superior.



10. Instale o punho e o painel de controlo.



11. Instale os 2 parafusos, as 6 anilhas e as 2 porcas no lado esquerdo do punho.



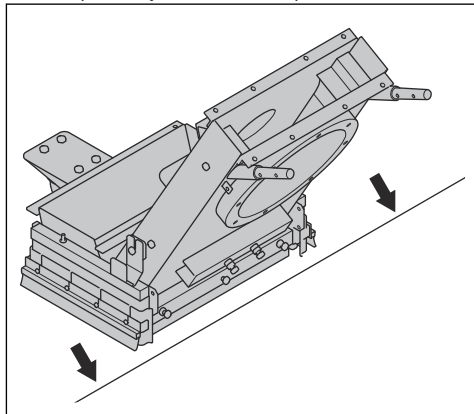
12. Instale os 2 parafusos, as 6 anilhas e as 2 porcas no lado direito do punho.
13. Ligue os cabos ao painel de controlo e ao motor de granalhagem.

Substituir os vedantes de borracha dianteiros



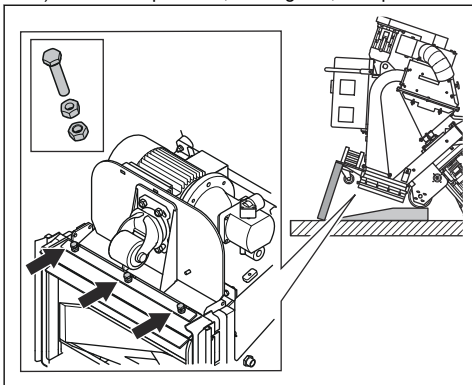
ATENÇÃO: Certifique-se de que o produto se encontra numa posição estável antes de substituir os vedantes de borracha dianteiros.

1. Desmontagem da máquina. Consulte *Desmontar o produto na página 67*.
2. Coloque o alojamento numa superfície estável.

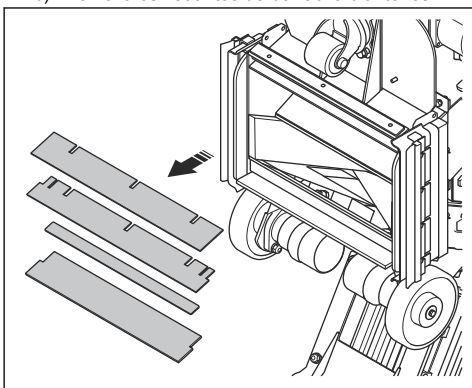


3. Inicie o processo de substituição dos vedantes de borracha dianteiros:

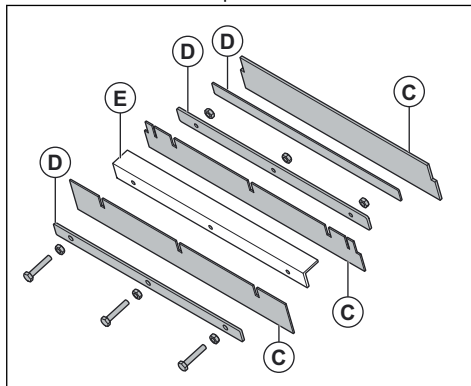
a) Solte as 6 porcas e, em seguida, os 3 parafusos.



b) Remova os vedantes de borracha dianteiros.



c) Instale os novos vedantes de borracha dianteiros (C) com as tiras de aço (D) entre os vedantes de borracha dianteiros. A tira angular (E) faz parte da estrutura e não pode ser removida.



d) Instale os 3 parafusos, apertando primeiro as porcas interiores e, em seguida, as porcas exteriores.

4. Monte a máquina.

Resolução de problemas

Problema	Causa	Solução
Demasiada vibração e/ou ruídos involuntários.	As lâminas da roda de granalhagem estão desgastadas ou danificadas.	Substitua as peças desgastadas ou danificadas.
	O impulsor está gasto.	Substitua o impulsor.
	As lâminas da roda de granalhagem e a caixa de controlo não estão corretamente alinhadas.	Verifique as lâminas da roda de granalhagem e a caixa de controlo.
	Existem parafusos e porcas soltos.	Aperte os parafusos e as porcas.
	O motor de granalhagem está danificado.	Contacte uma oficina Husqvarna autorizada.
	As rodas estão danificadas.	Substitua as rodas.

Problema	Causa	Solução
Desempenho diminuído ou inexistente.	O fornecimento de material abrasivo às lâminas da roda de granalhagem não é suficiente.	Limpe o tabuleiro do separador e abasteça o separador com material abrasivo. Verifique a válvula do material abrasivo e certifique-se de que não existem obstruções.
	O tipo de material abrasivo é incorreto para a superfície.	Substitua o material abrasivo por material abrasivo correto para a superfície.
	O material abrasivo contém contaminação.	Verifique o depósito para a recolha de pó e a mangueira do depósito para a recolha de pó.
	As lâminas da roda de granalhagem ou a caixa de controlo estão gastas ou danificadas.	Substitua as lâminas da roda de granalhagem ou a caixa de controlo.
	Há demasiado material abrasivo a atingir a superfície no início da operação.	Feche a válvula do material abrasivo e desligue o produto. Inicie novamente a operação e abra lentamente a válvula do material abrasivo.
	A caixa de controlo não está instalada corretamente.	Ajuste a caixa de controlo para definir um padrão de granalhagem melhor.
	A velocidade de funcionamento do produto é demasiado elevada.	Reduza a velocidade de funcionamento.
O material abrasivo sai do produto.	Os vedantes estão danificados.	Verifique todos os vedantes e, se necessário, substitua-os.
	A qualidade do material abrasivo não é satisfatória.	Para obter mais informações, contacte o seu distribuidor.
	As lâminas da roda de granalhagem estão desgastadas ou danificadas.	Remova as lâminas da roda de granalhagem.
O material abrasivo apresenta mais contaminação do que o habitual.	A potência de sucção do depósito para a recolha de pó não é suficiente.	Verifique o depósito para a recolha de pó e a respetiva mangueira.
	A mangueira do depósito para a recolha de pó está obstruída ou danificada.	Verifique a mangueira do depósito para a recolha de pó. Certifique-se de que não existem obstruções. Se necessário, substitua a mangueira do depósito para a recolha de pó.
O desgaste é superior ao habitual em partes do alojamento.	O tipo de material abrasivo é incorreto.	Para obter mais informações, contacte o seu distribuidor.
	A caixa de controlo não está instalada corretamente.	Ajuste a caixa de controlo para definir um padrão de granalhagem melhor.
	A potência de sucção do depósito para a recolha de pó não é suficiente.	Verifique o depósito para a recolha de pó e a respetiva mangueira.
O produto não se desloca.	A velocidade de funcionamento é demasiado baixa.	Aumente a velocidade de funcionamento.
	A unidade de controlo está danificada.	Substitua a unidade de controlo.
	O manipulador de controlo da velocidade está danificado.	Contacte uma oficina Husqvarna autorizada.
	O fusível está danificado.	
	O circuito hidráulico não funciona corretamente.	

Problema	Causa	Solução
O sistema de controlo não liga.	O interruptor de proteção do motor está engatado.	Volte a ligar o produto. Verifique a fonte de alimentação.
O sistema de controlo desliga-se durante o funcionamento.	O cabo da fonte de alimentação está danificado.	Substitua o cabo.
	O cabo entre o produto e o depósito para a recolha de pó está danificado.	Substitua o cabo.
	O interruptor de proteção do motor está engatado.	Certifique-se de que um electricista aprovado efetua uma verificação.
	O depósito para a recolha de pó desliga-se devido a sobrecarga.	Certifique-se de que um electricista aprovado efetua uma verificação.

Transporte, armazenamento e eliminação

Transporte



ATENÇÃO: Tenha cuidado durante o transporte. O produto é pesado e pode provocar ferimentos ou danos se cair ou caso se desloque durante o transporte.



CUIDADO: Não reboque o produto atrás de um veículo.

- Desligue o cabo elétrico e a mangueira do depósito para a recolha de pó antes de efetuar o transporte.
- Remova o material abrasivo antes de efetuar o transporte. Consulte *Remover material abrasivo do distribuidor na página 59*.
- Proporcione algum tipo de proteção ao produto durante o transporte. A proteção mantém elementos naturais, como a chuva e a neve, afastados do produto durante o transporte.

Mover o produto para cima e para baixo numa rampa



ATENÇÃO: Tenha muito cuidado ao deslocar o produto para cima e para baixo em rampas. O produto é pesado e existe o risco de ferimentos em caso de queda ou deslocamento rápido.



ATENÇÃO: Em rampas com um declive acentuado, utilize sempre um guincho. Não caminhe nem permaneça debaixo ou próximo do produto.

- Para descer uma rampa com o produto, desloque o produto lentamente para a frente.

- Para subir uma rampa com o produto, desloque o produto lentamente para trás.
- Não vire o produto para a esquerda ou para a direita mais de 45° numa rampa.

Fixar o produto a um veículo de transporte

Utilize os olhais de elevação para fixar o produto ao veículo de transporte.

1. Fixe as correias de fixação aos olhais de elevação.
2. Fixe e aperte as correias de fixação ao veículo de transporte.

Elevar o produto



ATENÇÃO: Certifique-se de que o equipamento de elevação tem a especificação correta para elevar o produto em segurança. A etiqueta de tipo do produto indica o peso do produto.

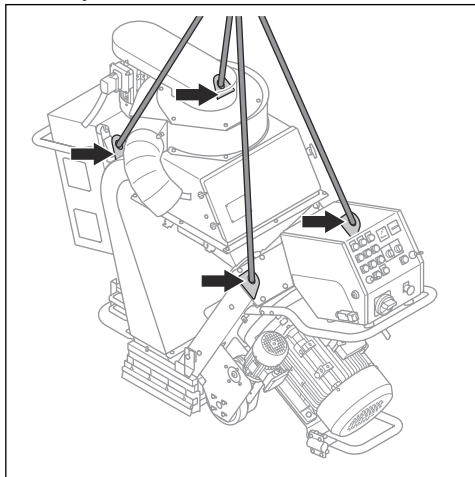


ATENÇÃO: Não caminhe nem permaneça debaixo ou próximo de um produto elevado. Mantenha as outras pessoas afastadas da área de trabalho.



ATENÇÃO: Não eleve um produto danificado. Certifique-se de que os olhais de elevação estão instalados corretamente e não estão danificados.

1. Fixe o equipamento de elevação aos olhais de elevação.



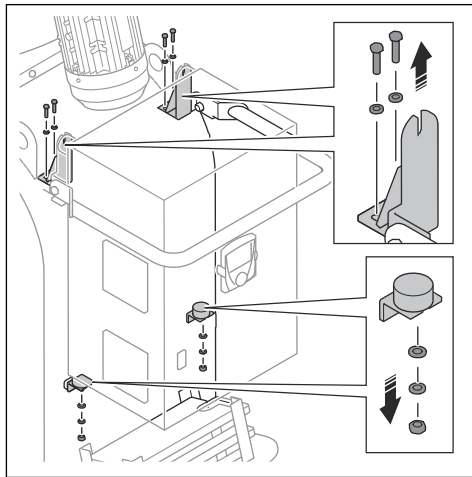
2. Eleve o produto com segurança. Segure o punho até o produto ser elevado do solo.

Desmontar o produto

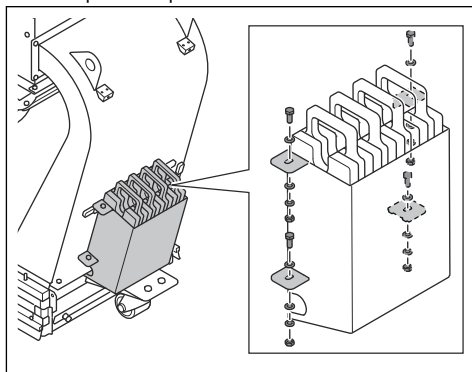
Para deslocar o produto através de pequenas aberturas, este pode ser desmontado.

1. Desligue o produto da fonte de alimentação.
2. Remova a mangueira do depósito para a recolha de pó.
3. Corte as abraçadeiras que fixam os cabos da fonte de alimentação.
4. Execute os passos indicados em *Remover o impulsor na página 59*.
5. Execute os passos indicados em *Remover as lâminas da roda de granalhagem na página 60*.
6. Efetue um dos passos seguintes:

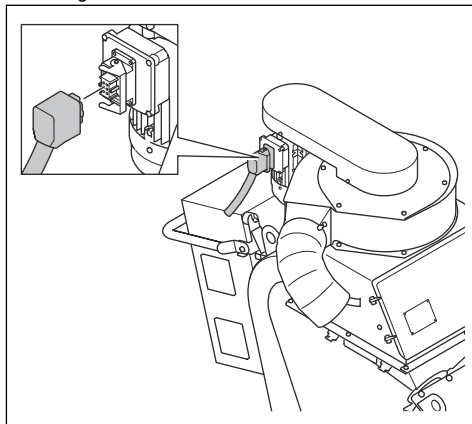
- a) Para EBE 500 50 Hz: Remova o invólucro elétrico.



- b) Para EBE 500 60 Hz: Retire os pesos e os suportes de peso.

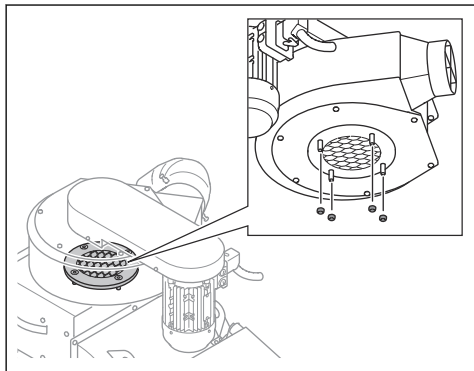


7. Desligue os cabos da unidade do filtro.

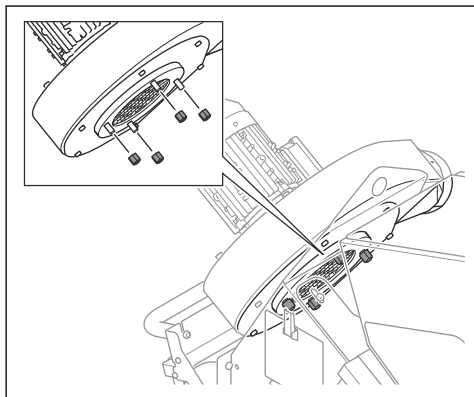


8. Efetue um dos passos seguintes:

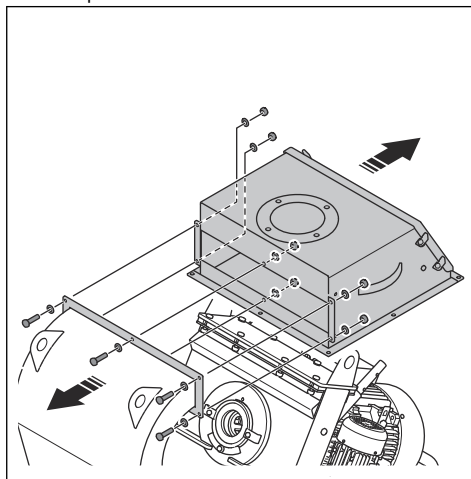
a) Para EBE 500 50 Hz: Remova o kit de descida com a unidade da ventoinha.



b) Para EBE 500 60 Hz: Remova a unidade da ventoinha.

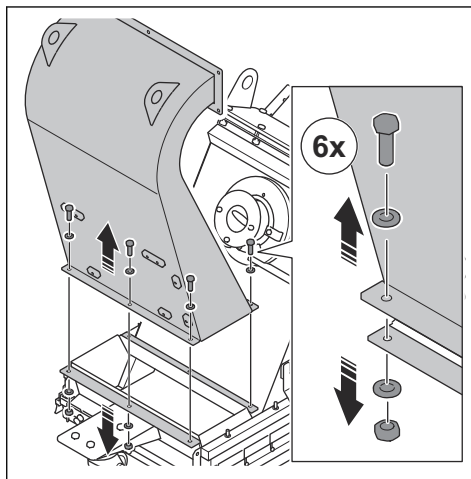


9. Remova os 5 parafusos, as 10 anilhas, as 5 porcas e o separador.



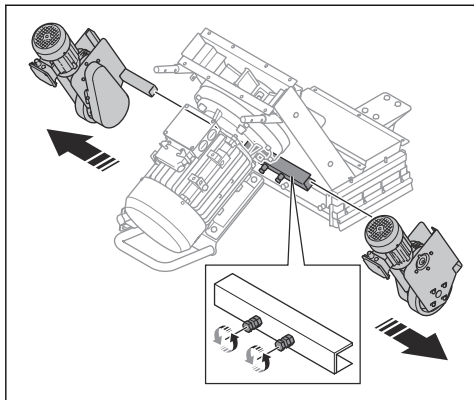
Nota: Abra a porta do separador para aceder às porcas

10. Remova os 6 parafusos, as 12 anilhas, as 6 porcas e a unidade de ressalto.

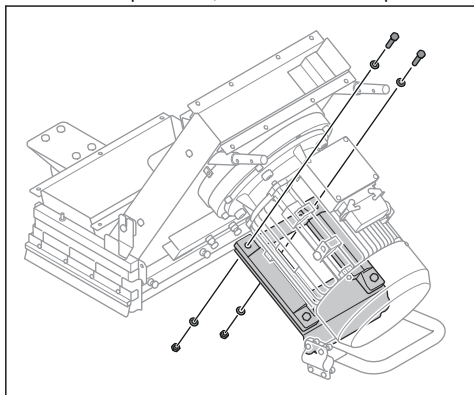


11. Remova todo o silicone restante dos flanges.

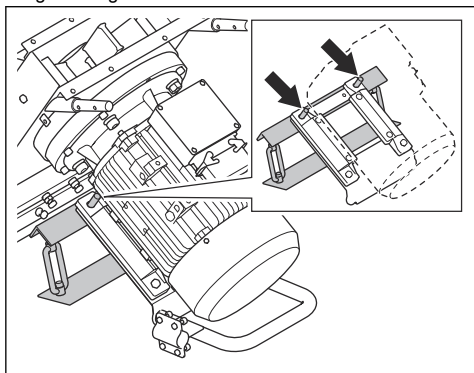
12. Retire o sistema da roda motriz.



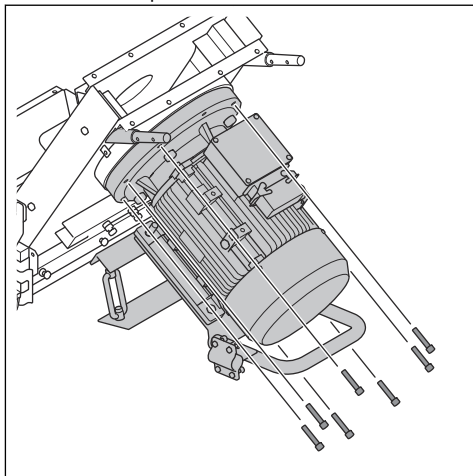
13. Retire os 2 parafusos, as 4 anilhas e as 2 porcas.



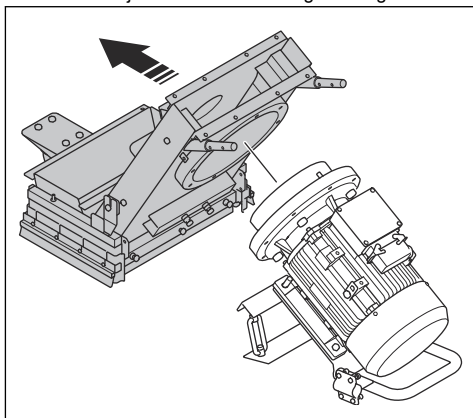
14. Instale o suporte do motor sob o motor de granalhagem.



15. Remova os 8 parafusos.



16. Eleve o alojamento do motor de granalhagem.



17. Monte o produto na sequência inversa.

a) Aplique silicone novo nos flanges.

Armazenamento



CUIDADO: Não coloque o produto num local de armazenamento exterior. Mantenha sempre o produto no interior.

- Mantenha o produto num local seco e sem gelo.
- Antes de armazenar o produto, limpe-o e efetue uma manutenção completa do mesmo.
- Mantenha o produto numa área trancada para impedir o acesso a crianças ou pessoas que não disponham de aprovação.
- Retire o material abrasivo do separador antes de o armazenar.

Eliminação do produto



O símbolo significa que o produto não é um resíduo doméstico. Recicle-o através do sistema de recolha local para equipamentos elétricos e eletrónicos. Isto contribui para uma gestão adequada dos resíduos no final da vida útil.

Contacte as autoridades locais, os serviços de resíduos domésticos, o seu distribuidor com assistência técnica da Husqvarna ou o seu revendedor para obter informações.

A eliminação incorreta pode ter potenciais efeitos negativos no ambiente e na saúde humana, devido à potencial presença de substâncias perigosas.

Especificações técnicas

	EBE 500 400 V 50 Hz	EBE 500 400 V 60 Hz	EBE 500 440 V 60 Hz	EBE 500 480 V 60 Hz
Potência nominal, kW	25	28,3	28,3	30
Tensão nominal, V	400	400	440	480 / 277
Frequência nominal, Hz	50	60	60	60
Corrente nominal, A	49	45	46,8	45,4
Comprimento do cabo, m/pés	25/82	25/82	25/82	35/115
Ficha de alimentação	63A	63A	63A	60A
Tipo de cabo de ligação	4x10 mm ²	4x10 mm ²	4x10 mm ²	4xAWG6
Disjuntor recomendado, A	63	63	63	60
Largura de funcionamento, mm / pol.	500 / 19,6			
Capacidade máxima de escarificação em declives, graus/%	10/18			
Velocidade de acionamento, m/min ou pés/min	0-15 ou 0-49			
Peso, kg/lb	760/1675	670 / 1477		
Temperatura de funcionamento, °C/°F	-5-40 / 20-104			
Diâmetro da ligação da mangueira para poeira, mm / pol.	150/6			
Comprimento máximo da mangueira para poeiras, m/pés	100/328			
Extrator de poeiras	Para obter mais informações, contacte uma oficina Husqvarna aprovada.			
Consumo de abrasivo, kg/m ²	0,1-0,5			

Nota: Se o produto necessitar de uma especificação elétrica que não se encontra na tabela, contacte

uma oficina Husqvarna autorizada para obter mais informações.

Emissões de ruído e vibração

Emissão de ruído	
Nível de pressão sonora junto ao ouvido do utilizador, LP dB (A). ⁵	94
Nível de potência sonora, medido LWA dB(A). ⁶	111

⁵ Nível de potência sonora ajustado em conformidade com a norma EN ISO 3747. Medido numa superfície de aço. Incerteza Kwa, 3 dB.

⁶ Nível de pressão sonora ajustado em conformidade com a norma EN ISO 11202. Medido numa superfície de aço. Incerteza kPa, 2,5 dB.

Níveis de vibração	
Punho principal, m/s ^{2,7}	0,4

Declaração de ruído e vibração

Estes valores declarados foram obtidos através de testes laboratoriais de acordo com a diretiva ou as normas indicadas e são adequados para comparação com os valores declarados de outros produtos testados de acordo com a mesma diretiva ou as mesmas normas. Estes valores declarados podem ser utilizados para avaliações de risco preliminares, mas os valores medidos em locais de trabalho individuais podem ser superiores. Os valores de exposição reais e o risco de

danos sofridos por um utilizador individual são únicos e dependem da forma como o utilizador trabalha, do material onde o produto é utilizado, bem como do tempo de exposição e da condição física do utilizador, e do estado do produto.

Material abrasivo aprovado

Mistura máxima: 70% de granalha de aço e 30% de gravilha de aço.

	Granalha de aço de carbono elevado					Gravilha de aço de carbono elevado	
	S-330*	S-390	S-460	S-550	S-660*	SG25	SG16
Material abrasivo aprovado	S-330*	S-390	S-460	S-550	S-660*	SG25	SG16
Dimensão, mm	1,0	1,2	1,4	1,7	2,0	1,0	1,4
Dureza, HRC	45-52						
* operações especiais							

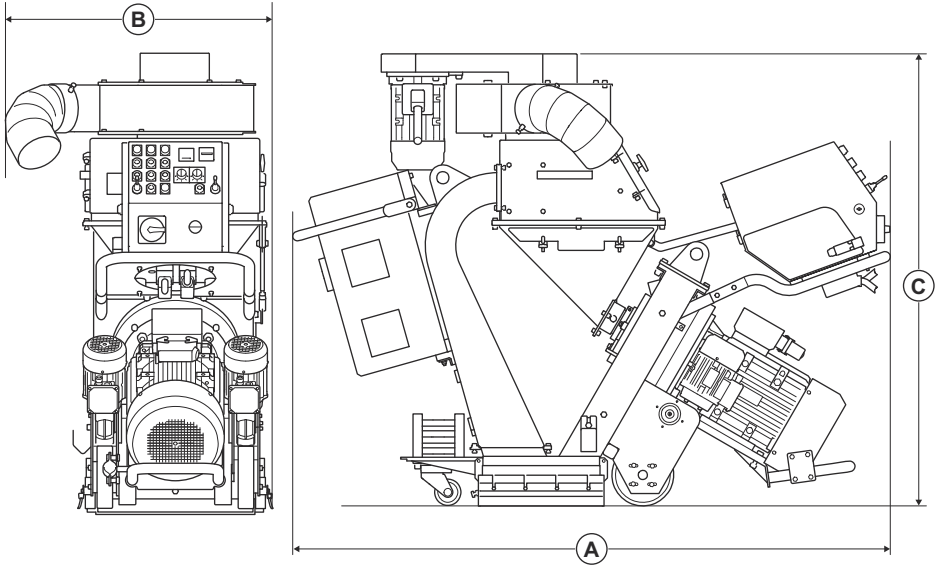
Cabos de extensão

Comprimento do cabo	Corte transversal			
	≤ 16 A	≤ 32 A	≤ 63 A	≤ 125 A
Calculado com um pré-fusível GG ⁸ :	16 A	32 A	63 A	125 A
> 20 m	1,5 mm ²	2,5 mm ²	10 mm ²	25 mm ²
20 m > 50 m	2,5 mm ²	4 mm ²	10 mm ²	25 mm ²
50 m > 75 m	4 mm ²	6 mm ²	16 mm ²	35 mm ²
75 m > 100 m	6 mm ²	10 mm ²	25 mm ²	50 mm ²

⁷ Aceleração efetiva ponderada medida no punho em conformidade com a norma EN ISO 20643. Medido numa superfície de aço. Incerteza K de 0,1 m/s².

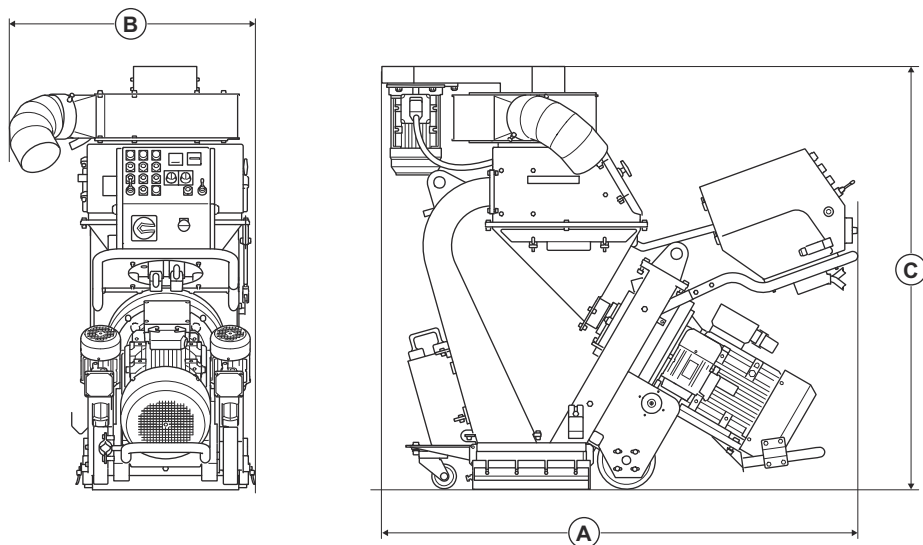
⁸ As secções transversais têm de ser recalculadas quando são utilizados outros pré-fusíveis de tipo ou dimensão que não os fornecidos.

Dimensões do produto EBE 500 50 Hz



		EBE 500 50 Hz
A	Comprimento, mm/pol.	1938 / 76
B	Largura, mm/pol.	740 / 29
C	Altura, mm/pol.	1461/57

Dimensões do produto EBE 500 60 Hz



		EBE 500 60 Hz
A	Comprimento, mm/pol.	1569 / 62
B	Largura, mm/pol.	740 / 29
C	Altura, mm/pol.	1461/57

Declaração de conformidade

Declaração UE de conformidade

A HusqvarnaAB, SE 561 82 Huskvarna, Suécia,
Tel. +46 36 146500, declara, sob sua inteira
responsabilidade, que o produto:

Descrição	Máquina de granalhagem de aço
Marca	Husqvarna
Tipo/Modelo	EBE 500
Identificação	Números de série referentes a 2026 e posteriores

está em plena conformidade com as seguintes diretivas
e regulamentos da UE:

Diretiva/Regulamento	Descrição
2006/42/EC	"relativa a máquinas"
2014/30/EU	"relativa à compatibilidade eletromagnética"

e que as seguintes normas e/ou especificações técnicas
são aplicadas;

EN ISO 12100:2010

EN 60204-1:2018

EN 55011:2016

EN 61000-6-2:2005

Partille, 2026-01-12



Christian Nyberg

Diretor de I&D, Superfícies e pisos de betão

Husqvarna AB, divisão de Construção

Responsável pela documentação técnica



UK Importer:
Husqvarna UK Ltd
Preston Road, Co. Durham
DL5 6UP



www.husqvarnaconstruction.com

Instrucciones originales
Instruções originais

1143478-30

Rev. C



2026-04-09