



Husqvarna®



DE 130 H

AR
JA

دليل المشغل
取扱説明書

2-26
27-52

المحتويات

19	النقل والتخزين وطريقة التخلص من المنتج.....	2	مقدمة.....
22	البيانات الفنية.....	5	السلامة.....
25	بيان التوافق.....	8	التشغيل.....
26	العلامات التجارية المسجلة.....	14	الصيانة.....
		17	استكشاف الأخطاء وإصلاحها.....

مقدمة

المنتج مخصص لعمليات التشغيل الاحترافية فقط. يُستخدم المنتج في جمع المواد الجافة وإزالتها من الآلات والأجهزة. قد تكون المواد خطيرة وضارة بالصحة، راجع منتجات الأتربة من الفئة H في EN 60335-2-69.

لا تستخدم المنتج لأداء المهام الأخرى. لا تستخدم المنتج إلا مع الملحقات المعتمدة من الشركة المصنعة.

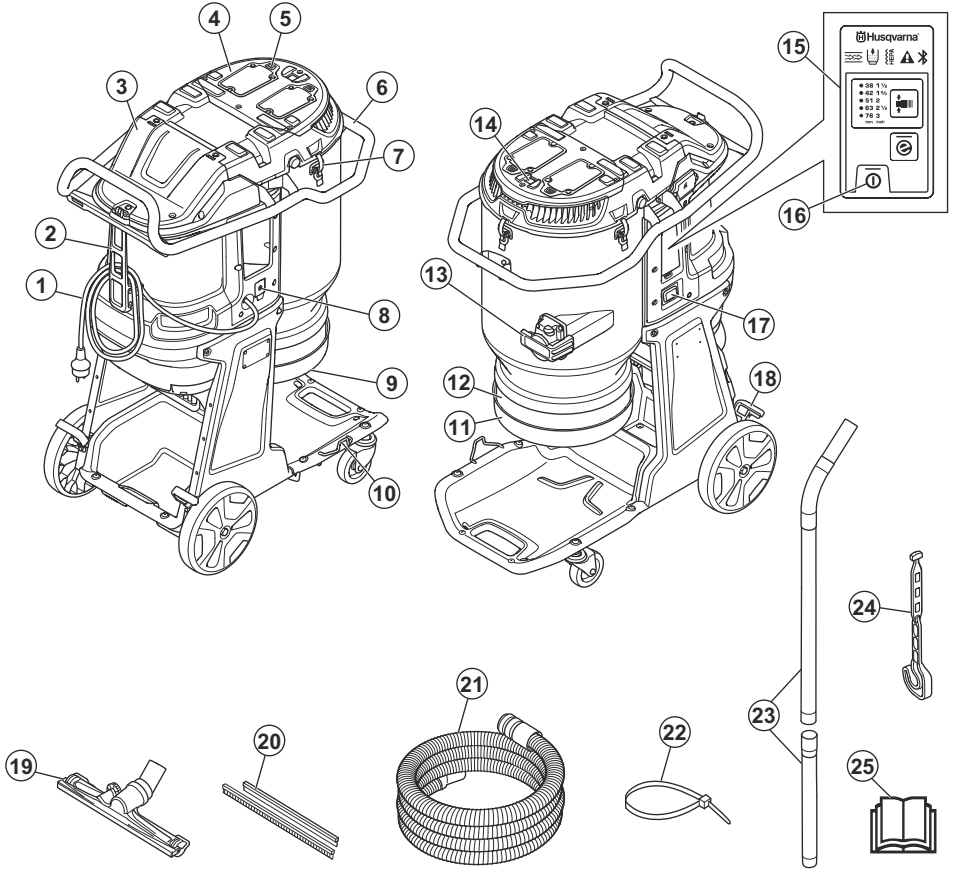
وصف المنتج

المنتج هو وحدة إزالة غبار أحادية المرحلة. يمر الهواء المحمل بالغبار من خلال خرطوم الشفط إلى صمام السحب. يفصل المنتج جسيمات الغبار عن الهواء. تسقط الجسيمات في الكيس البلاستيكي في الجزء السفلي من المنتج.

الغرض من الاستخدام

تحذير: لا تجمع مصادر الإشعال والجسيمات الساخنة والسوائل والمواد المتفجرة والجسيمات غير المستقرة أو ذاتية الاشتعال.





الرموز الموجودة على المنتج



تحذير: من الممكن أن يكون هذا المنتج خطراً وقد يسبب إصابة جسيمة أو الوفاة للمشغل أو الآخرين. كن حذراً واستخدم المنتج بشكل صحيح.



اقرأ الدليل بعناية وتأكد من فهم الإرشادات قبل استخدام المنتج.



استخدم معدات حماية السمع وحماية العين وحماية الجهاز التنفسي. راجع معدات الوقاية الشخصية في الصفحة 7.



يتم تحديد نقطة التأريض الكهربائية على هذا المنتج بواسطة رمز الأرضية. راجع إرشادات المنتج المورس في الصفحة 8



يتوافق هذا المنتج مع توجيهات الاتحاد الأوروبي المعمول بها.



يتوافق هذا المنتج مع لوائح المملكة المتحدة المعمول بها.



هذا الجهاز مصنف من الفئة H ويعتمد من جهة خارجية وفقاً لتوجيه EN-60335-2-69، الملحق AA من التوجيه EN-60335-2-69.

يحتوي هذا الجهاز على غبار مضر بالصحة. لا يجوز تنفيذ عمليات التفريغ والصيانة، بما في ذلك إخراج حاويات تجميع الغبار، إلا بواسطة خبراء يرتدون معدات الوقاية المناسبة. لا تشغل وحدة إزالة الغبار أبداً من دون تشغيل نظام الترشيح الكامل.



ليس المنتج نفايات منزلية. لذلك احرص على إعادة تدويره في موقع معتمد للتخلص من المعدات الكهربائية والإلكترونية.



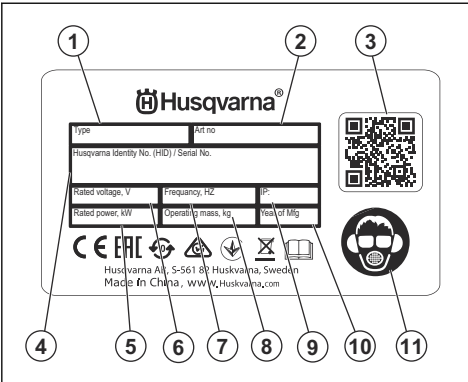
إذا كان المنتج يتميز بتقنية Bluetooth اللاسلكية، فسيكون رمز Bluetooth موجوداً على المنتج. راجع تقنية Bluetooth اللاسلكية في الصفحة 9.

الوصلة المضمنة

يمنح حل إدارة أصول الشبكة السحابية Husqvarna Fleet Services™ مدير مجموعة الأجهزة نظرة عامة على جميع المنتجات المتصلة إما عبر المستشعرات المضمنة أو الخاصة بما بعد البيع. يمكن استخدام موضع البوابة أو الهاتف الذكي للإشارة إلى موقع المنتجات المتصلة. تسجل المستشعرات البيانات مثل وقت التشغيل والفواصل الزمنية للصيانة والكثير غير ذلك. للحصول على مزيد من التفاصيل حول حل إدارة أصول الشبكة السحابية Husqvarna Fleet Services™، قم بتنزيل تطبيق Husqvarna Fleet Services™ لنظام التشغيل iOS أو Android من <https://apps.apple.com/se/app/husqvarna-fleet-services/id1334672726> أو <https://play.google.com/store/apps/details?id=com.husqvarna.hfsmobile&hl=en>. تحدث مع مندوب مبيعات Husqvarna لمزيد من المعلومات.

تتصل بعض طرز هذا المنتج عبر مستشعر Husqvarna Fleet Services™ المضمن الذي يتميز بوظيفة تقنية Bluetooth منخفضة الطاقة (BLE). للحصول على مزيد من المعلومات حول كيفية استخدامه، ارجع إلى لاستخدام الاتصال المضمن مع مجموعة الأجهزة في الصفحة 10. للحصول على معلومات حول الطيف اللاسلكي لتقنية Bluetooth منخفضة الطاقة (BLE)، راجع الوصلة المضمنة في الصفحة 23.

لوحة الطراز



1. الطراز
2. رقم الصنف
3. الكود القابل للمسح
4. الرقم المسلسل
5. القدرة أو التيار المقدّر (أمبير)
6. الغولاطية المقدرة
7. التردد
8. الوزن
9. فئة IP
10. عام الإنتاج
11. معدات الوقاية الشخصية

الضرر الملحق بالمنتج

نحن غير مسؤولين عن الأضرار التي تلحق بمنتجاتنا في الحالات التالية:

- إصلاح المنتج بطريقة خاطئة.

عدم إصلاح المنتج في مركز خدمة معتمد أو بواسطة جهة معتمدة.

- إصلاح المنتج باستخدام أجزاء ليست من إنتاج الشركة المصنعة أو غير معتمدة منها.
- استخدام المنتج مع ملحق ليس من إنتاج الشركة المصنعة أو غير معتمد منها.

السلامة

تعريفات السلامة

تُستخدم التحذيرات والتنبيهات والملاحظات للإشارة إلى أجزاء مهمة للغاية من الدليل.



تحذير: يُستخدم إذا ثمة احتمال تعرّض المشغل أو المارة للإصابة أو الوفاة إذا لم يتم اتباع الإرشادات الواردة في الدليل.



تنبيه: يُستخدم إذا ثمة احتمال تلف المنتج أو المواد الأخرى أو المنطقة المجاورة إذا لم يتم اتباع الإرشادات الواردة في الدليل.

ملاحظة: تُستخدم لإعطاء المزيد من المعلومات اللازمة في حالة معينة.

إرشادات السلامة العامة



تحذير: اقرأ الإرشادات التحذيرية التالية قبل استخدام المنتج.

- إن هذا المنتج عبارة عن أداة خطيرة إذا لم تتوخّ الحذر أو إذا كنت تستخدمه بشكل غير صحيح. يمكن أن يتسبب المنتج في تعرّض المشغل أو الآخرين لإصابات جسيمة، أو قد يصل الأمر إلى الوفاة. قبل استخدام المنتج، يجب عليك قراءة محتويات دليل المشغل هذا وفهمها.
- لا تسمح للأشخاص (بمن فيهم الأطفال) الذين يعانون نقصاً في القدرات الجسدية أو الحسية أو العقلية باستخدام هذا الجهاز، ما لم يتلقوا الإشراف أو التعليمات بشأن استخدام الجهاز على يد شخص مسؤول عن سلامتهم.
- تأكد من أن لديك الخبرة والمعرفة بشأن المنتج قبل الاستخدام.
- تأكد من إيقاف تشغيل كل عناصر التحكم قبل فصل سلك الطاقة.
- امثل لكل القوانين واللوائح المعمول بها.
- يجب على المشغل وجهة عمله معرفة المخاطر التي تنشأ في أثناء تشغيل المنتج وتجنبها.
- لا تسمح لشخص بتشغيل المنتج ما لم يقرأ محتويات دليل المشغل ويفهمها.
- تجبّ تشغيل المنتج ما لم تتلق تدريباً قبل الاستخدام. تأكد من تلقي جميع المشغلين التدريب.
- لا تسمح للأطفال بتشغيل المنتج.
- لا تسمح إلا للأشخاص المعتمدين بتشغيل المنتج.
- يتحمل المشغل مسؤولية الحوادث التي تحدث للأشخاص الآخرين أو ممتلكاتهم.
- لا تستخدم المنتج إذا كنت تشعر بالتعب أو إذا كنت مريضاً أو تحت تأثير الكحول أو المخدرات أو الأدوية.
- احرص دوماً على توخّي الحذر واستخدام المنطق السليم.

- يؤلّد هذا المنتج مجالاً كهرومغناطيسياً أثناء تشغيله. وقد يتداخل هذا المجال، مع بعض الظروف، مع الأجهزة الطبية المزروعة النشطة أو الكامنة. للحد من خطر التعرض لإصابات خطيرة أو الوفاة، نوصي الأشخاص الذين زرع فيهم غرسات طبية بالتحدث إلى طبيههم والشركة المصنّعة للغرسات الطبية قبل تشغيل هذا المنتج.
- حافظ على نظافة المنتج. وتأكد من أنك تستطيع قراءة اللافتات والملصقات بوضوح.
- لا تستخدم المنتج إذا كان به عيب.
- تجنب إجراء تعديلات على هذا المنتج.
- تجنب تشغيل المنتج إذا كان من المحتمل قيام أشخاص آخرين بإجراء تعديلات عليه.
- لا تقم بتشغيل المنتج من دون المرشحات الضرورية.
- احتفظ بكل التحذيرات والإرشادات.

السلامة في منطقة العمل

- حافظ على منطقة العمل نظيفة ومضاءة جيداً. حيث تزيد المناطق غير المنظمة أو المظلمة من احتمال وقوع الحوادث.
- تجبّ تشغيل المنتج في أجواء معرضة للانفجار، كما هو الحال عند وجود غبار أو سوائل أو غازات قابلة للاشتعال. يصدر المنتج شرراً قد يتسبب في إشعال الغبار أو الأبخرة.
- احرص على إبعاد الأطفال والمارة في أثناء تشغيل المنتج. إذ يمكن لمصادر تشتيت الانتباه أن تتسبب في فقدان السيطرة.

السلامة الكهربائية



تحذير: لا تعرّض الجهاز للمطر أو الظروف المناخية الرطبة. حيث يتسبب دخول الماء إلى جهاز كهربائي في زيادة خطر حدوث صدمة كهربائية.

- يجب أن يتطابق القابس الموجود في سلك إمداد الطاقة الخاص بالجهاز مع مأخذ التوصيل. تجنب تغيير القابس بأي طريقة. لا تستخدم قوايس مهابئات مع الأجهزة الموصلة بالأرض (المؤرضة). حيث ستقلل القوايس غير المعدلة والمأخذ المطابقة من خطر التعرض لصدمة كهربائية.
- أدخل القابس في مأخذ طاقة أرضي/مؤرض مناسب تم تركيبه بشكل صحيح وأمن ويتوافق مع اللوائح المحلية. إذا كنت تشك في فعالية الوصلة الموصولة بالأرض/المؤرضة بمأخذ الطاقة، فاطلب من أحد المتخصصين المؤهلين أن يفحصها.
- تجنب ملامسة الجسم أي أسطح مؤرضة أو موصولة بالأرض، مثل الأنابيب والمبردات وأجهزة الطهي والأفران والثلاجات، فهناك خطر متزايد لحدوث صدمة كهربائية إذا تم تاريض جسمك.
- تحقق للتأكد من أن سلك إمداد الطاقة غير موجود في أي بقعة من الماء.
- تحقق من سلك إمداد الجهاز على فترات منتظمة واحصل على بديل له من الشركة المصنعة أو وكيلها إذا تم اكتشاف تلف به.
- تحقق من أسلاك التمديد على فترات منتظمة واستبدلها إذا اكتشفت أنها تالفة.
- لا تلمس سلك إمداد الطاقة أو سلك التمديد في حال تلفه في أثناء العمل. أفضل قابس سلك إمداد الطاقة من مأخذ الطاقة.

استخدام المنتج والعناية به

- لا تعامل مع المنتج بقوة. واستخدام المنتج المناسب لاحتياجاتك. سيقوم المنتج المناسب بالمهمة على نحو أفضل وأكثر أماناً بالمعدل المصمم له.
- لا تستخدم المنتج ومفتاح الطاقة لا يؤدي وظيفته في تشغيل الجهاز وإيقاف تشغيله. حيث يعد المنتج الذي لا يمكن تشغيله أو إيقاف تشغيله خطيراً وينبغي إصلاحه.
- أفضل القابس من مصدر التيار الكهربائي، إذا كانت قابلة للفصل من المنتج قبل إجراء أي تعديلات أو تغيير الملحقات أو تخزين المنتج. نقل تدابير السلامة الاحترازية هذه من خطر بدء تشغيل المنتج عن طريق الخطأ.
- احرص على تخزين المنتج المتوقف عن العمل بعيداً عن متناول الأطفال ولا تسمح للأشخاص الذي ليسوا على دراية بالمنتج أو بهذه الإرشادات بتشغيل المنتج. إذ يشكل استخدام المنتج من قبل مستخدمين غير مدربين خطراً.
- صيانة المنتج والملحقات. تحقق من عدم اختلال الأجزاء المتحركة وعدم تقيدها، ومن عدم وجود أي أجزاء مكسورة، ومن عدم وجود أي حالة أخرى تؤثر سلباً في عمل المنتج. وإذا كان المنتج تالفاً، فاطلب إصلاحه قبل الاستخدام. حيث تقع عديد من الحوادث بسبب سوء صيانة المنتج.
- حافظ على أدوات النشر حادة ونظيفة. فأدوات النشر ذات حواف النشر الحادة التي تم صيانتها على نحو جيد تكون أقل عرضة للالتواء ويمكن السيطرة عليها بسهولة أكبر.
- استخدم المنتج والملحقات وأدوات العمل وغيرها وفق هذه الإرشادات، مع مراعاة ظروف العمل والمهام التي تود إنجازها. قد يتسبب استخدام الجهاز لأغراض مختلفة غير تلك المخصصة لها في حدوث موقف خطير.
- حافظ على المقابض وأسطح الإمساك جافة ونظيفة وخالية من الزيت والشحم. لا يسمح بالمقابض وأسطح الإمساك الزلقة للتعامل الآمن مع الأداة والتحكم فيها أثناء المواقف غير المتوقعة.

الخدمة

- لا تسمح إلا لمركز خدمة معتمد بالقيام بالخدمة وقطع مع قطع الغيار المعتمدة. سوف يحافظ هذا على أمان المنتج.
- راجع جدول الصيانة في الصفحة 14 للمزيد من المعلومات.

إرشادات السلامة المتعلقة بالتجميع



تحذير: اقرأ الإرشادات التحذيرية التالية قبل تجميع المنتج.

- قد تؤدي التعديلات و/أو الملحقات غير المعتمدة إلى تعرض المستخدم أو الآخرين لإصابة خطيرة أو الوفاة.
- استخدم الملحقات الموضحة في هذا الدليل فقط. واستخدم الملحقات التي توصي بها الجهات المصنعة فقط.
- تأكد من ثبات منطقة التجميع، حتى لا ينقلب المنتج. وتمثل هذه مخاطر الإصابة الشخصية والمادية.
- كن حذراً، يمكن أن تتسبب أدوات تثبيت الوصلة المفصلة في إلحاق الضرر بالمشغل عند تجميع المنتج.

إرشادات السلامة المتعلقة بالتشغيل



تحذير: اقرأ الإرشادات التحذيرية التالية قبل استخدام المنتج.

- تشكل أسلاك إمداد الطاقة أو أسلاك التمديد التالفة خطر التعرض لصدمة كهربائية.
- تجنب إساءة استعمال السلك. تجنب استخدام السلك لحمل الجهاز أو سحبه أو فصله عن التيار الكهربائي. أبق السلك بعيداً عن الحرارة أو الزيت أو الحواف الحادة أو الأجزاء المتحركة. تزيد الأسلاك التالفة أو المتشابكة من خطر التعرض لصدمة كهربائية.
- عند تشغيل أحد الأجهزة الكهربائية في مكان خارجي، استخدم أسلاك تمديد تناسب الاستخدام في الأماكن الخارجية. حيث يؤدي استخدام سلك تمديد يناسب الاستخدام في الأماكن الخارجية إلى تقليل خطر التعرض لصدمة كهربائية.
- في حال انقطاع الإمداد الكهربائي، قم بإيقاف تشغيل الجهاز وفصله عن مأخذ الطاقة.
- لا تقم أبداً بتشغيل الجهاز إذا كان ملوئاً أو رطباً. قد يؤدي الغبار (وخاصة الغبار من المواد الموصلة) أو الرطوبة الموجودة على سطح الجهاز، في الظروف غير المواتية، إلى التعرض لصدمة كهربائية. ومن ثم، يجب فحص الأجهزة الملوثة أو المبللة من قبل وكيل خدمة معتمد على فترات منتظمة، خاصة إذا تم استخدامها بشكل متكرر للعمل على المواد الموصلة.
- إذا كان لا بد من تشغيل الجهاز في موقع رطب، فاستخدم مصدراً محمياً بجهاز يعمل بالتيار المتبقي (RCD). حيث يساعد ذلك على تقليل خطر التعرض لصدمة كهربائية.
- قم بإجراء اختبارات السلامة الكهربائية الدورية على المنتج. راجع اللوائح المحلية لمعرفة الإجراء الصحيح.

السلامة الشخصية

- ابق متنبهاً، وراقب ما تقوم به، واستخدم المنطق السليم عند تشغيل المنتج. لا تستخدم الجهاز إذا كنت متعباً أو تحت تأثير المخدرات أو الكحول أو الدواء. قد يؤدي عدم الانتباه لحظة واحدة عند تشغيل المنتج إلى التعرض لإصابات شخصية خطيرة.
- استخدم معدات الوقاية الشخصية. احرص دائماً على ارتداء معدات حماية العينين، ستقلل المعدات الواقية مثل قناع الغبار أو أذنية السلامة المانعة للانزلاق أو القبعة الصلبة أو معدات حماية السمع المستخدمة لظروف ملائمة من وقوع إصابات شخصية.
- امنع التشغيل غير المقصود. تأكد من أن مفتاح الطاقة في وضع إيقاف التشغيل قبل التوصيل بمصدر الكهرباء أو الإمساك بالأداة أو حملها. إذا كنت تضغط بأصبعك على مفتاح الطاقة في أثناء حمل الجهاز أو إذا قمت بتوصيله بمصدر التيار الكهربائي وهو في وضع التشغيل، فقد يتسبب ذلك في التعرض لحوادث.
- قم بإزالة أي مفتاح ضبط أو ربط قبل تشغيل المنتج. فقد يتسبب وجود مفتاح ضبط أو ربط متصل بجزء دوار من المنتج في حدوث إصابة شخصية.
- ولا تمدّ يديك بعيداً، احرص دائماً على الوقوف بطريقة سليمة ومتزنة. حيث يمكنك هذا من التحكم في المنتج على نحو أفضل في المواقف غير المتوقعة.
- احرص على ارتداء الملابس الملائمة. وتجنب ارتداء الملابس الفضفاضة أو الخلى. وحرص على إبعاد شعرك وملابسك عن الأجزاء المتحركة، إذ يمكن أن تتشابك الملابس الفضفاضة أو الخلى أو الشعر الطويل مع الأجزاء المتحركة.
- في حالة توفير أجهزة توصيل أدوات لاستخلاص الغبار وجمعه، تأكد من توصيل هذه الأجهزة واستخدامها بشكل صحيح. إذ يمكن أن يقلل جمع الغبار من المخاطر المرتبطة به.
- لا تدع المعرفة المكتسبة من الاستخدام المتكرر للأدوات تمنحك الشعور بالرضا عن النفس وتجعلك تتجاهل مبادئ السلامة الخاصة بالأدوات. قد يتسبب التصرف غير المسؤول في حدوث إصابة بالغة خلال جزء من الثانية.

إرشادات السلامة المتعلقة بالصيانة



تحذير: اقرأ الإرشادات التحذيرية التالية قبل استخدام المنتج.

- في حال عدم إجراء الصيانة على نحو صحيح ومنظم، يزيد خطر الإصابة والحقاق الضرر بالمنتج.
- استخدم معدات الوقاية الشخصية. راجع *معدات الوقاية الشخصية في الصفحة 7*.
- أفضل المنتج عن مصدر الطاقة قبل إجراء الصيانة.
- لا تدخل تغييرات على المنتج. قد تتسبب التعديلات التي لم تتم الموافقة عليها من قبل الشركة المصنعة في إصابة خطيرة أو الوفاة.
- احرص دائماً على استخدام ملحقات وقطع غيار أصلية. فقد تتسبب الملحقات وقطع الغيار غير المعتمدة من الشركة المصنعة في إصابة خطيرة أو الوفاة.
- استبدل القطع التالفة أو البالية أو المكسورة.
- قم بإجراء الصيانة فقط وفقاً للإرشادات الموضحة في دليل المشغل. أجز كل أعمال الصيانة الأخرى عن طريق وكيل خدمة معتمد.
- إذا كان من الضروري استبدال سلك إمداد الطاقة، يجب أن تقوم بذلك الشركة المصنعة أو وكيلها لتجنب الأخطار المتعلقة بالسلامة.
- قم بصيانة المنتج بانتظام بالاستعانة بوكيل خدمة معتمد.

أجهزة السلامة الموجودة على المنتج



تحذير: اقرأ الإرشادات التحذيرية التالية قبل استخدام المنتج.

- تجنب مطلقاً استخدام أي منتج يتضمن معدات أمان معيبة! وإذا أخفق المنتج في اجتياز أي فحوصات، فانصل بوكيل الخدمة لديك لإصلاحه.
- لا تستخدم المنتج في حال عدم تركيب الألواح الواقية أو الأغشية الواقية أو مفاتيح السلامة أو الأجهزة الواقية الأخرى أو في حال وجود تلف بها.

استخدم دائماً الفطنة السليمة



تحذير: يجب عدم القيام في أي حال من الأحوال بتعديل التصميم الأصلي للمنتج من دون موافقة جهة التصنيع. واحرص دائماً على استخدام قطع غيار أصلية. قد تؤدي التعديلات وأل الملحقات غير المعتمدة إلى التسبب بإصابة خطيرة أو حالة وفاة للمستخدم أو الآخرين.



تحذير: قد يؤدي استخدام منتجات مثل المناسير، والجلاخات، والمناقب، التي تذر رملًا أو تكون مواد، إلى توليد غبار وأبخرة قد تحتوي على مواد كيميائية خطيرة. تحقق من طبيعة المادة التي تعزّم معالجتها واستخدم قناع تنفس مناسباً.

من غير الممكن تناول كل المواقع المحتملة التي يمكن أن تواجهها عند استخدام المنتج. لذلك، احرص دائماً على توخي الحذر واستخدام فطنتك السليمة. تجنب كل المواقع التي تعتبرها تتجاوز

- تجنب تشغيل المنتج إذا كان سلك الطاقة أو قابس الطاقة تالفاً.
- إذا كان المنتج لا يعمل بشكل صحيح، أو اصطدم بالأرض، أو تالفاً، أو ترك في مكان خارجي أو سقط في الماء، فقم بإيقاف المنتج. استعن بوكيل خدمة معتمد لإصلاح المنتج.
- تأكد من إيقاف تشغيل الموتور وكل عناصر التحكم قبل فصل سلك الطاقة.
- أفضل سلك الطاقة من مأخذ التيار. عند عدم استخدام المنتج، أو قبل صيانة المنتج أو الابتعاد عنه.
- لا تسحب سلك الطاقة لفصل سلك الطاقة عن مأخذ التيار. اسحب القابس دائماً لقطع الاتصال عن مأخذ التيار.
- لا تقم بتشغيل المنتج في درجات حرارة أقل من -10 درجات مئوية.
- لا تقم بتشغيل المنتج حيث يوجد خطر الانفجار أو في المناطق التي توجد فيها سوائل أو مواد قابلة للاشتعال.
- تجنب وضع أجسام في الفتحات.
- لا تشغيل المنتج إذا كانت إحدى الفتحات مسدودة. قم بإزالة الغبار أو الور أو الشعر أو المواد الأخرى التي يمكن أن تقلل من تدفق الهواء.
- لا تقم بتشغيل المنتج أو سحب قابس الطاقة إذا كانت يديك مبللتين.
- أبعد الشعر والملابس الفضفاضة وجميع أجزاء الجسم عن الفتحات والأجزاء المتحركة.
- قم بتشغيل المنتج بعناية فائقة على الدرج لمنع التلف والإصابة في حال سقوط المنتج.
- تأكد من أنه يمكنك دائماً إيقاف الموتور بسرعة في أي حالة طوارئ.
- قم دائماً بقتل عجلات النقل إذا كنت تعمل على سطح خشن.
- لا تقم بتشغيل المنتج من دون تركيب كبس Longopac والمرشحات. استبدل كبس Longopac والمرشحات على النحو الموضح في هذا الدليل.
- إذا كان مستوى الاهتزاز أو الضجيج الذي يسببه المنتج غير عادي، فأوقف تشغيله على الفور وأفضل إمداد الطاقة. افحص المنتج بحثاً عن أي تلفيات. عادة ما يكون الاهتزاز غير العادي علامة تحذيرية لوجود تلف. أصلح مكان التلف أو استعن بوكيل خدمة معتمد للقيام بأعمال الإصلاح.
- لا تستخدم سوى الملحقات المعتمدة دائماً. تحدث إلى مندوب Husqvarna لديك للحصول على مزيد من المعلومات.

معدات الوقاية الشخصية



تحذير: اقرأ الإرشادات التحذيرية التالية قبل استخدام المنتج.

- احرص دوماً على استخدام معدات الوقاية الشخصية المعتمدة عند تشغيل المنتج. لا يمكن لمعدات الوقاية الشخصية أن تمنع التعرض للإصابة بالكامل، ولكنها تقلل من درجة الإصابة عند وقوع حادث. دع الوكيل يساعدك على اختيار معدات الحماية الشخصية الصحيحة.
- احرص على إجراء فحص لحالة معدات الوقاية الشخصية بشكل منظم.
- استخدم خوذة واقية معتمدة.
- استخدم معدات معتمدة لحماية السمع.
- استخدم معدات حماية الجهاز التنفسي المعتمدة من الفئة P2 أو أعلى.
- استخدم معدات معتمدة لحماية العينين.
- استخدم القفازات الواقية.
- استخدم الأحذية الواقية.

حدود قدرتك. وإذا لم تكن متأكدًا في ما يتعلق بإجراءات التشغيل بعد قراءة هذه الإرشادات، فيجب استشارة خبير قبل المتابعة.

لا تردد في الاتصال بمندوب Husqvarna إذا كانت لديك أي أسئلة أخرى حول استخدام المنتج. يسرنا خدمتك وسنوفر لك النصائح، كما أننا سنساعدك على استخدام منتجك على نحو يتسم بالكفاءة والأمان.

إذهب إلى وكيل Husqvarna لفحص المنتج بانتظام وإجراء التعديلات والإصلاحات اللازمة.

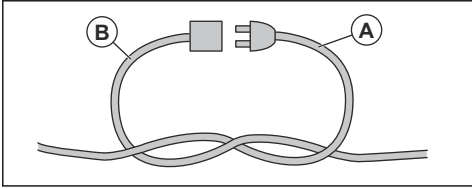
التشغيل

4. استخدم معدات الوقاية الشخصية. راجع معدات الوقاية الشخصية في الصفحة 7.

5. تأكد من تركيب المنتج بشكل صحيح.

6. تأكد من أن التردد والجهد الموضح على لوحة النوع يتوافقان مع جهد مصدر الإمداد بالطاقة. ينطبق هذا أيضًا على كابلات التمديد.

7. قم بتوصيل سلك المنتج (أ) بكابل التمديد (ب) في أثناء التشغيل للتأكد من بقائه متصلًا.

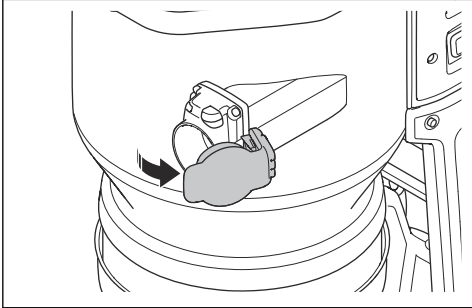


توصيل خرطوم شفط الغبار

تحذير: استخدم خرطومًا مضادًا للكهرباء الساكنة لمنع التأثيرات المضادة للكهرباء الساكنة.



1. افتح موصل الخرطوم.



حدود قدرتك. وإذا لم تكن متأكدًا في ما يتعلق بإجراءات التشغيل بعد قراءة هذه الإرشادات، فيجب استشارة خبير قبل المتابعة.

لا تردد في الاتصال بمندوب Husqvarna إذا كانت لديك أي أسئلة أخرى حول استخدام المنتج. يسرنا خدمتك وسنوفر لك النصائح، كما أننا سنساعدك على استخدام منتجك على نحو يتسم بالكفاءة والأمان.

إذهب إلى وكيل Husqvarna لفحص المنتج بانتظام وإجراء التعديلات والإصلاحات اللازمة.

إرشادات المنتج المورّض

تحذير: قد يؤدي التوصيل غير الصحيح إلى حدوث



صدمة كهربائية. استشر كهربائيًا معتمدًا إذا لم تكن متأكدًا من تاريض مأخذ التيار الرئيسي بشكل صحيح.

لا تقم بإجراء تعديلات على قابس الطاقة من شأنها أن تغير مواصفات التصنيع. إذا كان قابس الطاقة أو سلك الطاقة تالفًا أو يلزم استبداله، فاستشر وكيل خدمة Husqvarna الذي تتعامل معه. والتزم بالقوانين واللوائح المحلية.

إذا لم تفهم إرشادات المنتج المورّض بالكامل، فاستشر كهربائيًا معتمدًا.

استخدم فقط كابلات تمديد خارجية مؤهلة ذات مقابس تاريض ومنفذ تاريض يقبل قابس الطاقة الخاص بالمنتج.

المنتج مزود بسلك طاقة وقابس طاقة مؤرّضين. احرص دائمًا على توصيل المنتج بمأخذ تيار رئيسي مؤرّض. حيث يقلل ذلك من خطر التعرض لصدمة كهربائية في حالة حدوث عطل.

استخدم دائرة إمداد أحادية الطور مع هذا المنتج.

وتجنّب استخدام مهايئات كهربائية مع المنتج.

الإجراءات الواجب تنفيذها قبل تشغيل المنتج

تحذير: لمنع خطر التعرض لإصابة، تأكد من توصيل



قابس المنتج بكابل التمديد بالكامل. قم بإجراء فحوصات منتظمة للوصلة في أثناء تشغيل المنتج؛ للتأكد من أنها متصلة بالكامل. لا تستخدم كابل تمديد يجعل الوصلة مرتخية.

ملاحظة:

تتضمن ظروف التشغيل أقصى ارتفاع يبلغ 800 م/ 2625 قدمًا ودرجة الحرارة تتراوح بين -10 درجات مئوية/ 14 درجة فهرنهايت و+40 درجة مئوية/ 104 درجات فهرنهايت والرطوبة 85%.

ملاحظة:

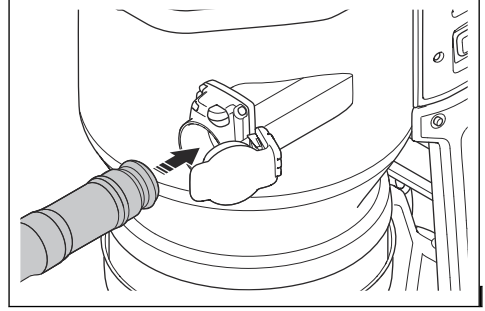
اقرأ دليل المُشغّل للمعدات المرفقة بعناية. إذا تم توفير متطلبات أو إعدادات محددة لوحدة إزالة الغبار، فتأكد من الالتزام بها.

1. اقرأ دليل المُشغّل بعناية وتأكد من فهم الإرشادات.

2. قم بإجراء أعمال الصيانة اليومية. راجع جدول الصيانة في الصفحة 14.

3. تأكد من نظافة منطقة العمل وإضاءتها.

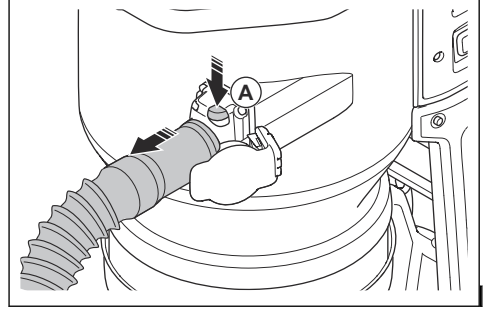
2. ضع مهابى الخرطوم في موصل الخرطوم.



3. ادفع مهابى الخرطوم حتى تسمع صوت طقطقة لوضعه في الموضع الصحيح.

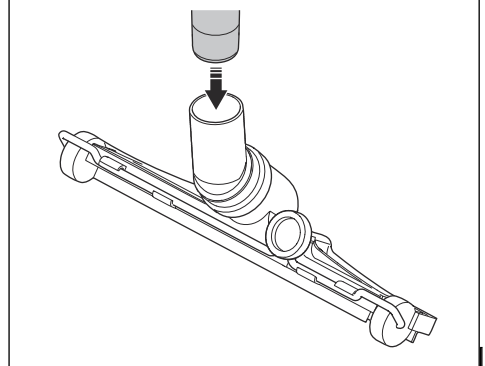
إزالة خرطوم شفط الغبار

• اضغط على زر قفل الخرطوم (أ) واسحب خرطوم شفط الغبار.

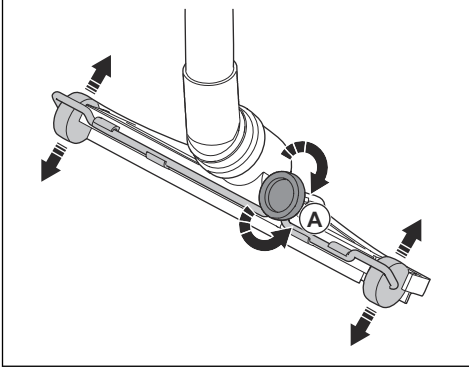


لتوصيل فوهة الأرضية وتعديلها

1. ضع نهاية المقبض بالكامل في عمود فوهة الأرضية.



2. قم بإدارة المقبض (أ) في الجزء الخلفى من فوهة الأرضية لضبط عجلات فوهة الأرضية. إن الأسطح المختلفة والأنواع المختلفة من الغبار والمواد تجعل من الضروري ضبط العجلات للحصول على أفضل أداء.



تقنية Bluetooth® اللاسلكية

يمكن توصيل المنتجات المزودة بتقنية Bluetooth® اللاسلكية المضمنة إلى الأجهزة المحمولة. يظهر رمز تقنية Bluetooth® اللاسلكية عندما يكون جهازك المحمول متصلاً بالمنتج.



لقفل عجلات النقل وإلغاء قفلها

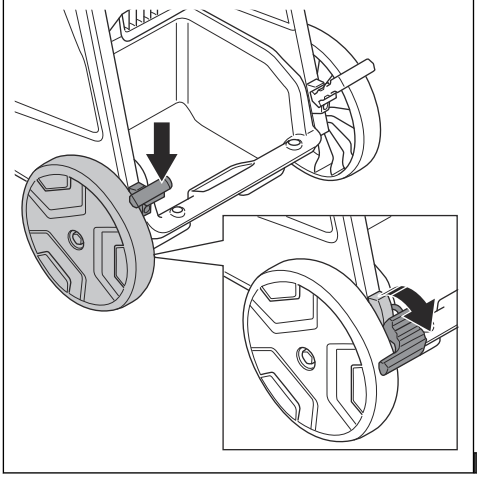
للتشغيل على سطح ذي منحدر، يلزم قفل عجلات النقل.



تحذير: يجب أن تكون العجلات والمحامل نظيفة ولا يوجد بها غبار للتشغيل بأمان. راجع جدول الصيانة في الصفحة 14.

1. أبق المنتج في وضع ثابت وأمن.

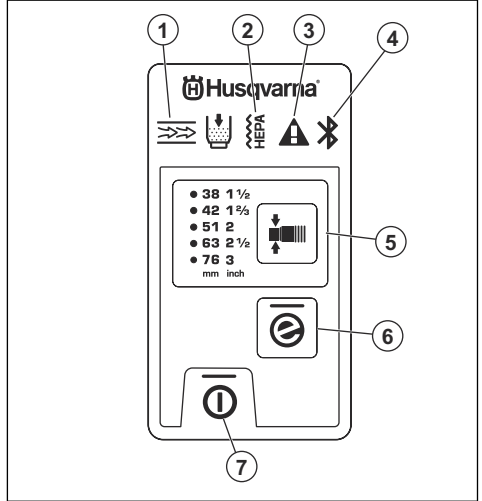
2. ادفع فرامل العجلة على كل جانب لقفل العجلات.



3. اسحب فرامل العجلات لإلغاء قفل العجلات.

وظائف لوحة التحكم

تتحكم لوحة التحكم في الوظائف المهمة وعمليات إعداد المنتج وترافقها. راجع التحذيرات على لوحة التحكم في الصفحة 19 للتعرف على حلول بشأن التحذيرات.



1. المرشح الأولي مسدود. راجع لتنفيذ إجراء تصفية المرشح في الصفحة 11.
2. مرشح HEPA مسدود أو تالف أو مفقود. راجع لاستبدال مرشح HEPA في الصفحة 16.
3. تحذير. راجع التحذيرات على لوحة التحكم في الصفحة 19.
4. وصلة Bluetooth®. راجع لاستخدام الاتصال المضمن مع مجموعة الأجهزة في الصفحة 10.
5. وظيفة تغيير القطر الخاص بالخرطوم، راجع لتحديد قطر فوهة الخرطوم في الصفحة 11.

6. زر التدفق الإلكتروني، راجع وظيفة التدفق الإلكتروني في الصفحة 10.

7. زر التشغيل/إيقاف التشغيل

لاستخدام الاتصال المضمن مع مجموعة الأجهزة

ملاحظة: ينطبق هذا الجزء فقط على المنتجات التي يتم تزويدها بوصلة مضمنة.

ملاحظة: سيتم تمكين الإرسال اللاسلكي بواسطة وظيفة Bluetooth® في أول مرة يتم فيها التوصيل بماخذ طاقة وسيعبى قيد التشغيل بعد ذلك.

1. قم بتنزيل تطبيق Husqvarna Fleet Services™ في Android أو Husqvarna Fleet Services لنظام التشغيل iOS أو.

2. انتقل إلى موقع <https://fleetservices.husqvarna.com> الإلكتروني الخاص بتطبيق Husqvarna Fleet Services للحصول على مزيد من المعلومات.

وظيفة التدفق الإلكتروني

يؤدي هذا المنتج وظيفة التدفق الإلكتروني. تقوم هذه الوظيفة تلقائياً بضبط تدفق الهواء وفقاً لعبء العمل للحصول على الأداء الأمثل. يبدأ تشغيل المنتج دائماً باستخدام آخر الإعدادات تم ضبطها. راجع وظائف لوحة التحكم في الصفحة 10 لتشغيل الوظيفة أو إلغاء تشغيلها.

نظام تحذير تدفق الهواء

يجب أن يكون تدفق الهواء في خرطوم الشفط أكثر من 20 مترًا/ثانية (66 قدمًا/ثانية).

للحصول على أدنى حد من تدفق الهواء مع قطر الخرطوم المحدد، راجع الجدول.

مستويات إنذار تدفق الهواء			
م		م	
م	بوصة	م³/الساعة	قدم مكعبة في الدقيقة
21	5/6	25	15
27	1	41	24
32	1 1/4	58	34
38	1 1/2	82	48
42	1 3/4	100	59
51	2	147	87
63	2 1/2	224	132
76	3	327	192

5. لإيقاف العملية، اضغط على زر التشغيل/إيقاف التشغيل. يتم إيقاف تشغيل الزر عند إيقاف تشغيل العملية.
6. اضغط على "0" على المفتاح الرئيسي لإلغاء تنشيط المنتج.
7. افصل المنتج عن مأخذ الطاقة.

عداد الساعات

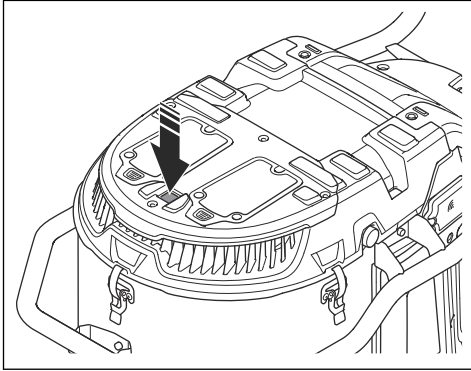
يوضح عداد الساعات عدد الساعات التي كان فيها المحرك قيد التشغيل. راجع نظرة عامة على المنتج في الصفحة 3 لمعرفة موضع عداد الساعات.

وظيفة التشغيل النبضي التلقائي

تعمل وظيفة التشغيل النبضي التلقائي على تنظيف المرحلات. تكون وظيفة التشغيل النبضي التلقائي قيد التشغيل عند بدء تشغيل المنتج وفي أثناء التشغيل. تعمل وظيفة التشغيل النبضي التلقائي أيضًا لمدة دورة واحدة بعد إيقاف المنتج. يوصى بتشغيل المنتج مع تشغيل وظيفة التشغيل النبضي التلقائي. بالنسبة إلى بعض العمليات، من الضروري إيقاف وظيفة التشغيل النبضي التلقائي. راجع لإيقاف تشغيل وظيفة التشغيل النبضي التلقائي وتشغيلها في الصفحة 11.

إيقاف تشغيل وظيفة التشغيل النبضي التلقائي وتشغيلها

1. اضغط على زر التشغيل النبضي التلقائي.



2. تأكد من انطفاء مؤشر LED الأخضر.

اضغط على زر التشغيل النبضي التلقائي مرة أخرى لبدء تشغيل وظيفة التشغيل النبضي التلقائي. تأكد من إضاءة مؤشر LED الأخضر.

لتنفيذ إجراء تصفية المرحش

من الضروري تنفيذ إجراء تصفية المرحش في هذه الحالات:

- قبل توقف العمل أو في نهاية كل يوم عمل.
 - عندما لا يكون الشفط كافيًا.
 - قبل تركيب كيس Longopac جديد.
 - عندما يبدأ أضرار "المرشح الأولي مسدود". راجع الإرشادات الموجودة على الملصق الموجود على غطاء المرحش الأولي.
1. قم بإيقاف المنتج وتوقف عن العمل لفترة قصيرة للسماح بدخول جزيئات الغبار في كيس Longopac.
 2. شغل المنتج. راجع لتشغيل المنتج وإيقاف تشغيله في الصفحة 11.

ملاحظة: إذا كان تدفق الهواء أقل من 20 مترًا/الدقيقة (66 قدمًا/الثانية)، فسيتم تشغيل المنبه الصوتي ورمز التحذير. راجع التحذيرات على لوحة التحكم في الصفحة 19.

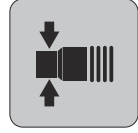
لتحديد قطر فوهة الخرطوم

ملاحظة: إذا لم تحدد قطر الخرطوم الصحيح، فسيتم تشغيل نظام تحذير تدفق الهواء.

عند بدء تشغيل المنتج، يتم تحديد آخر قطر محدد للخرطوم تلقائيًا.

- اضغط على الزر لتحديد قطر الخرطوم الصحيح. يوضح ضوء LED الأخضر القطر الذي حددته.

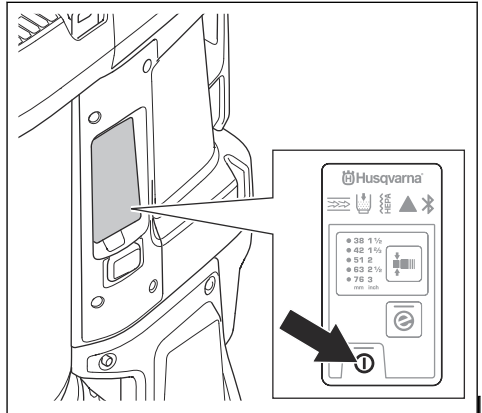
● 38	1 1/2
● 42	1 2/3
● 51	2
● 63	2 1/2
● 76	3
mm	inch



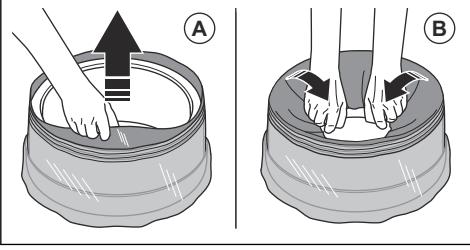
لتشغيل المنتج وإيقاف تشغيله

ملاحظة: انتظر لمدة 5 ثوانٍ بعد بدء تشغيل المنتج للعمل بوظيفة الشفط الكامل. لا يعمل الشفط بكامل طاقته مباشرة عند بدء التشغيل.

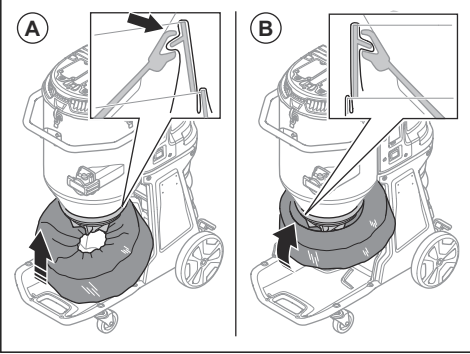
1. تأكد من أن التردد والجهود الموضحة على لوحة التصنيف يتوافقان مع جهد مصدر الإمداد بالطاقة.
2. قم بتوصيل المنتج بمأخذ طاقة مناسب.
3. اضغط على "I" على المفتاح الرئيسي لتنشيط المنتج. راجع نظرة عامة على المنتج في الصفحة 3.
4. اضغط على زر التشغيل/إيقاف التشغيل لبدء تشغيل العملية وإيقاف تشغيلها.



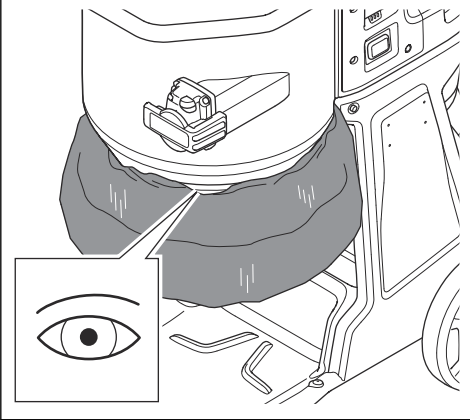
3. اسحب الطبقة الداخلية من شريط أكياس Longopac إلى أعلى (أ) وقم بطيه في الحامل (ب).



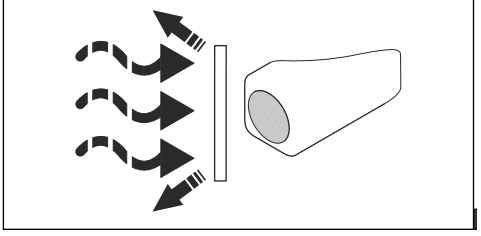
4. قم بتوصيل حامل Longopac بالجزء الخلفي من الحاوية (أ). ثم قم بتوصيل حامل Longopac بالجانبين وبالجزء الأمامي من الحاوية (ب). ادفع حامل Longopac حتى تسمع صوت طقطقة قوية.



5. تأكد من أن Longopac محكم الغلق.

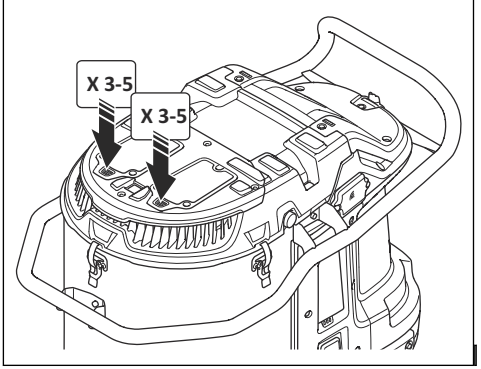


3. أغلق مدخل الهواء مع قابس مدخل الهواء أو صمام السحب للتفريغ.



4. انتظر 5 ثوانٍ حتى يكون ثمة تفريغ.

5. اضغط على زرّي تصفية المرشح في الوقت نفسه.



6. قم بتنفيذ الخطوتين الخامسة والسادسة 5 مرات.

تنبيه: من المهم السماح بتفريغ المنتج بين كل ضغط زر.

إذا لم يكن الشفط كافياً بعد هذا الإجراء، فمن الضروري تنظيف المرشح الأولي بالماء. راجع لتنظيف المرشح الأولي بالماء في الصفحة 15.

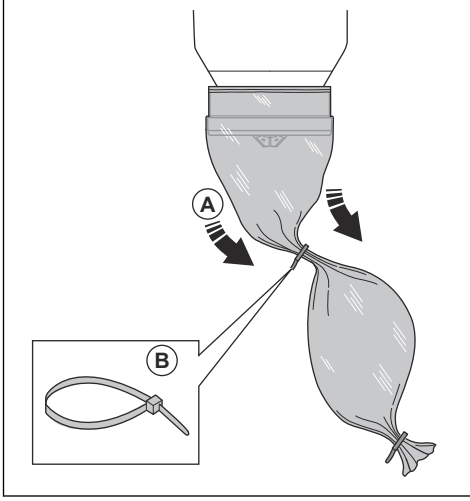
تركيب شريط أكياس Longopac جديد

تنبيه: قم بتنظيف المرشح الأولي قبل تثبيت شريط أكياس Longopac جديد. راجع لتنفيذ إجراء تصفية المرشح في الصفحة 11.

1. ضع شريط أكياس Longopac حول الحافة الداخلية من حامل Longopac.

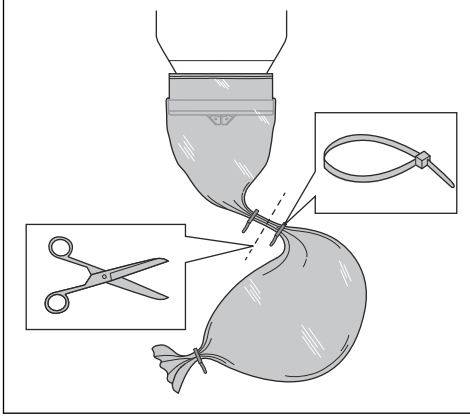
2. قم بإزالة 4 أحزمة بعد وضع Longopac في الحامل.

1. انزع الكيس (A) واربط كيس Longopac الجديد باستخدام رزمة كابل (B) لإغلاقه.



2. حرك الغبار إلى أسفل في كيس Longopac المستخدم.

3. ركب رزمة كابل أسفل رزمة الكابل الأولى بمقدار 10 سم/3,9 بوصة لإغلاق كيس Longopac المستخدم. اقطع كيس Longopac بين رمتي الكابل.



4. إذا كان الجزء المتبقى من شريط أكياس Longopac صغيراً جداً لإعداد كيس Longopac جديد، فقم بتركيب شريط أكياس Longopac جديد. راجع تركيب شريط أكياس Longopac جديد في الصفحة 12.

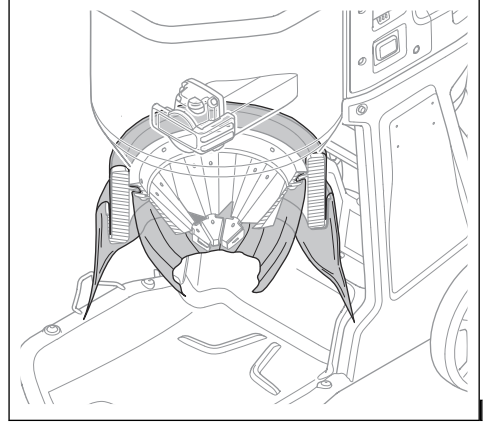
5. التزم باللوائح المحلية للتخلص من كيس Longopac الممتلئ.

الأمور التي يجب فعلها بعد إكمال العمل

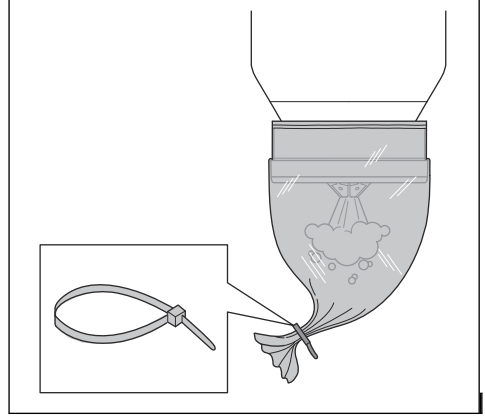
1. إذا أوقفت وظيفة التشغيل النبضي التلقائي خلال يوم العمل، فقم بتنظيف المرشحات يدوياً. راجع لتنفيذ إجراء تصفية المرشح في الصفحة 11.

2. أوقف تشغيل المنتج. راجع لتشغيل المنتج وإيقاف تشغيله في الصفحة 11.

6. اسحب الطبقة الخارجية من شريط أكياس Longopac إلى أسفل.



7. أغلق الجزء السفلي من Longopac برابط كابل.



التخلص من كيس Longopac الممتلئ وإعداد كيس Longopac جديد

تحذير: ارفع كيس Longopac بحذر، فقد يكون كيس Longopac الممتلئ ثقيلًا. تأكد من إحكام ربط روابط الكابلات بطريقة صحيحة قبل رفع كيس Longopac.



3. تخلص من كيس Longopac. راجع التخلص من كيس Longopac الممتلئ وأعداد كيس Longopac جديد في الصفحة 13.

4. نظّف المنتج. راجع لتنظيف المنتج في الصفحة 15.
5. قم بتحضير المنتج للنقل. راجع نقل المنتج في الصفحة 19.

الصيانة

مقدمة

تحذير: تقع حوادث متعلقة بالمنتج في أثناء عملية استكشاف الأعطال وإصلاحها وفي أثناء الخدمة والصيانة؛ نظراً إلى وجود المشغل في منطقة الخطر الخاصة بالمنتج. يجب على المشغل توخي الحذر ووضع خطة وأعداد العمل لتجنب وقوع حوادث.

تحذير: قبل إجراء عملية الصيانة، تأكد من أن مفتاح الموتور ومفتاح المضخة في وضع إيقاف التشغيل. افصل سلك الطاقة وقم بإزالة كابل المضخة.

تحذير: لا يُسمح إلا لفني كهربائي معتمد بإجراء جميع عمليات التحقق من المكونات الكهربائية.

تحذير: تأكد من عدم وجود ثقب في المرشح. مخاطر بتعثر الغبار.

تحذير: تأكد من اتباع كل اللوائح المحلية للتخلص من الغبار الخطير بشكل صحيح، قبل الصيانة وفي أثنائها.

تحذير: يجب على الشركة المصنّعة، أو شخص مكلف، إجراء فحص فني مرة سنوياً على الأقل. يشمل الفحص الفني فحص الفلاتر للتحقق من وجود تلف بالمنتج وهواء مكثوم بداخله وصحة وظيفة آلية التحكم. بالإضافة إلى ذلك، يجب اختبار كفاءة الترشيح للمنتج مرة سنوياً على الأقل، أو بشكل أكثر تكراراً على النحو الذي قد تحدده المتطلبات الوطنية. إذا لم يتم إجراء الاختبار، فيجب استبدال مرشح جسيمات الهواء عالية الكفاءة واستخدام مرشحات جديدة.

جدول الصيانة

تُحسب الفواصل الزمنية للصيانة من الاستخدام اليومي للمنتج. وتتغير الفواصل الزمنية إذا كان المنتج لا يستخدم يومياً.

الصيانة	قبل كل استخدام	يوميًا	أسبوعيًا	عندما يكون الشفط بطيئًا	كل 6 أشهر أو 600 ساعة	كل 12 أشهر أو 2000 ساعة
قم بتنفيذ إجراء تصفية المرشح. راجع لتنفيذ إجراء تصفية المرشح في الصفحة 11.	X					
ابحث عن علامات اهتراء أو تلف في المخروط المطاطي لتحرير الغبار.	X					
افحص مقبس الطاقة وسلك الطاقة.	X					
ابحث عن علامات التآكل أو التلف أو وصلات عناصر التحكم المفكوكة قبل توصيل الوحدة.	X					
افحص الخرطوم وموصلاته.	X					
ابحث عن علامات التآكل أو تلف الأجزاء البلاستيكية.	X					
افحص فتحات الرفع.	X					
تأكد من صحة Longopac ومن توصيله بشكل صحيح. راجع لتركيبة شريط أكياس Longopac جديد في الصفحة 12.		X				
تحقق من وظيفة تصفية المرشح.		X				
تأكد من العجلات. ابحث عن التوصيلات التالفة أو المعيبة.			X			
افحص موانع تسرب المرشح.			X			

الصيانة	قبل كل استخدام	يومياً	أسبوعياً	عندما يكون الشفط بطيئاً	كل 6 أشهر أو 600 ساعة	كل 12 أشهر أو 2000 ساعة
قم بتنفيذ إجراء تصفية المرسح. إذا ظل الشفط غير كافٍ، فقم بتنظيف المرسح الأولي بالماء. راجع لتنظيف المرسح الأولي بالماء في الصفحة 15.				X		
استبدل المرسح الأولي الذي تم تنظيفه إذا ظل الشفط غير كافٍ. راجع لاستبدال المرسح الأولي في الصفحة 16.				X		X
استبدل الفلتر HEPA.				X	X	
استبدل المخروط المطاطي لإزالة الغبار.						X
استبدل قطع الغيار المطاطية المنظفة للمرسح.						X

لتنظيف المرسح الأولي بالماء



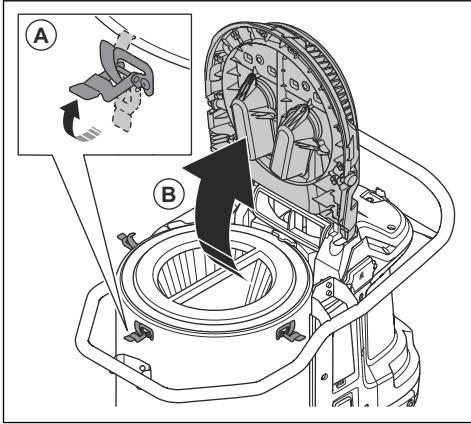
تنبيه: لا تستخدم أجهزة غسل عالية الضغط أو الهواء المضغوط لتنظيف المرسح الأولي. لا تضغط على المرسح الأولي بقوة لتنظيفه.



تنبيه: لا تتركه يجف في ضوء الشمس الكامل. ستجف موانع التسرب.

ملاحظة: لتنظيفه بالماء سوف يقلل تدريجياً من كفاءة المرسح.

1. فك المشابك (أ) وافتح غطاء المرسح الأولي (ب).



للتحقق من وظائف لوحة التحكم

1. شغل المنتج. راجع لتشغيل المنتج وإيقاف تشغيله في الصفحة 11.
2. اضغط مع الاستمرار على زر التشغيل/إيقاف التشغيل. راجع وظائف لوحة التحكم في الصفحة 10.
3. تأكد من توقف المنتج ومن توقف إضاءة مؤشر LED الأخضر.

لتنظيف المنتج

يمكن أن يسبب التشغيل تلوّناً في جميع أجزاء المنتج وجميع المعدات المستخدمة. ومن ثم، من الضروري تنظيف جميع أجزاء المنتج وجميع المعدات المستخدمة بالكامل وبعناية.



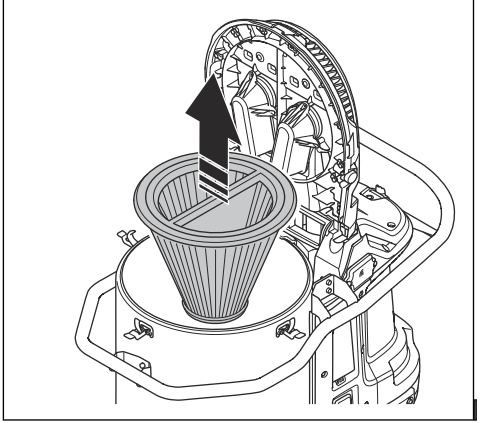
تحذير: افصل المنتج عن مصدر الطاقة.



تحذير: نظّف المنتج قبل نقله من منطقة العمل. يمكن أن ينتشر الغبار المتبقّي على المنتج في الهواء ويسبب خطراً على الصحة.

- استخدم معدات الوقاية الشخصية. راجع معدات الوقاية الشخصية في الصفحة 7.
- لا تنظف المنتج باستخدام آلة غسل عالية الضغط أو الهواء المضغوط.
- نظّف السطح الخارجي بقطعة قماش رطبة.
- تجنب استخدام المياه على المكونات الكهربائية.
- قم بتنظيف المرسحات كما هو موضح في لتنظيف المرسح الأولي بالماء في الصفحة 15 واستبدل مرشح HEPA في الصفحة 16.
- بعد الخدمة، ضع الأجزاء التي تم التخلص منها في أكياس بلاستيكية. راجع اللوائح المحلية لمعرفة الإجراء الصحيح.
- إذا كنت تستخدم المياه لتنظيف المنتج، فقم بإزالة المرسح الأولي Longopac قبل تنظيفه. تأكد أيضاً من عدم دخول أي مياه في الفلتر HEPA.

2. قم بإزالة المرشح الأولي.



3. قم بتنظيف المرشح الأولي بالماء الجاري من السطح الداخلي للمرشح الأولي.



تنبيه: يجب ألا يزيد ضغط الماء عن 4 بارات.



تنبيه: لا تضغط على العناصر أو تسحبها عبر سطح المرشح. فسيؤدي ذلك إلى إتلافه.

4. دغ المرشح الأولي يجب تماماً.



تنبيه: يجب أن يكون المرشح الأولي جافاً بنسبة 100% قبل تركيبه في مكانه.

5. قم بتركيب المرشح الأولي، وأغلق غطاء المرشح الأولي وأحكم ربط المشابك.

إذا تعذر تنظيف المرشح الأولي بالكامل أو إذا كان تالفًا، فيجب استبداله. راجع لاستبدال المرشح الأولي في الصفحة 16.

استبدال المرشح



تحذير: استخدم معدات الوقاية الشخصية. راجع معدات الوقاية الشخصية في الصفحة 7. يمكن أن ينطلق الغبار الخطير في الهواء في أثناء استبدال المرشح.



تحذير: أوقف تشغيل المنتج وافصله عن مصدر إمداد الطاقة قبل استبدال المرشح.

لاستبدال المرشح الأولي

1. قم بإزالة المرشح الأولي. راجع لتنظيف المرشح الأولي بالماء في الصفحة 15.

2. ضع المرشح الأولي بحذر في كيس بلاستيكي.

3. تخلص من الكيس البلاستيكي بطريقة صحيحة. راجع اللوائح المحلية.

4. ركب المرشح الأولي الجديد.

إذا لم يكن الشفط كافياً عند تركيب مرشح أولي جديد، فمن الضروري استبدال مرشح جسيمات الهواء عالي الكفاءة. راجع لاستبدال مرشح HEPA في الصفحة 16.

لاستبدال مرشح HEPA

لا يمكن تنظيف مرشح HEPA. من الضروري دائماً استبداله وتركيب مرشح HEPA جديد. لا نستخدم سوى مرشحات Husqvarna HEPA.



تحذير: يسمح فقط لمركز خدمة معتمد أو سلطة معتمدة باستبدال مرشح HEPA.



تحذير: استخدم دائماً معدات الوقاية الشخصية، راجع معدات الوقاية الشخصية في الصفحة 7.



تحذير: حيث تشكل الجسيمات في مرشح HEPA خطراً على صحتك.



تحذير: تأكد من عدم وجود فتحات في مرشح HEPA. حيث يشكل مرشح HEPA التالف خطراً على الصحة.

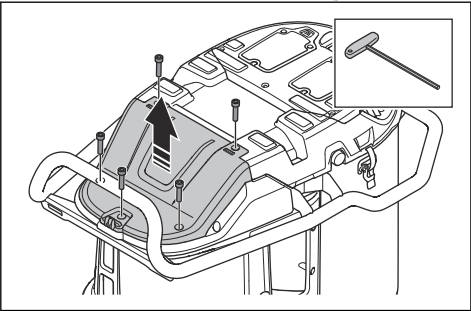


تحذير: لا تقم بتركيب مرشح HEPA مستخدم. إذا قمت بتركيب مرشح HEPA مستخدم، فيمكن أن يحدث تسرب وانخفاض في كفاءة الترشيح.

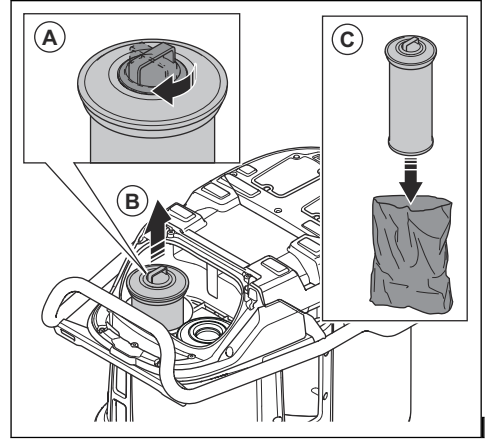


تنبيه: لا تلمس السطح الداخلي لمرشح HEPA. قد يؤدي ذلك إلى تلف مرشح HEPA.

1. قم بإزالة البراغي الستة وغطاء مرشح HEPA.

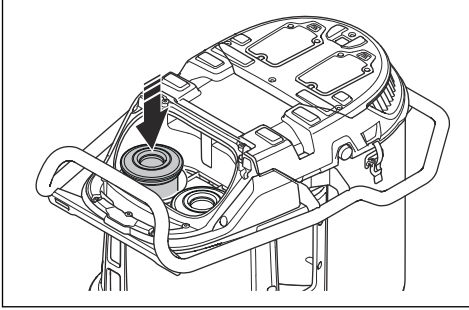


2. قم بتوصيل غطاء الغبار (أ) واسحب مرشح HEPA. ضعه في كيس بلاستيكي نظيف (ج).



3. تخلص من الكيس البلاستيكي بطريقة صحيحة. راجع اللوائح المحلية.

4. ركب مرشح HEPA جديدًا. تأكد من أنه تم الضغط على مرشح HEPA إلى الوضع النهائي.



5. كرر الخطوة 2-4 على مرشح HEPA الآخر.
6. قم بتركيب غطاء المرشح HEPA والبراغي الستة.

استكشاف الأخطاء وإصلاحها

جدول حل المشكلات

المشكلة	السبب	الحل
يتوقف الموتور مباشرة بعد بدء التشغيل أو لا يبدأ التشغيل.	لا توجد طاقة.	قم بتوصيل المنتج بمصدر الإمداد بالطاقة.
	إن سلك الطاقة مُعيب.	استعن بوكيل خدمة معتمد لإصلاح المنتج.
	ثمة دائرة قصيرة في المنتج.	استعن بوكيل خدمة معتمد لإصلاح المنتج.
	المرشح HEPA تالف أو غير مركّب (/).	استبدل مرشح HEPA أو قم بتركيبه.
	الفولطية عالية للغاية في مصدر الطاقة.	تأكد من أن مصدر الطاقة الصحيح مستخدم.
	درجة الحرارة المحيطة مرتفعة للغاية.	تأكد من أن درجة الحرارة المحيطة في نطاق محدد عند استخدام المنتج.
	المروحة مكسورة أو غير متصلة.	استعن بوكيل خدمة معتمد لإصلاح المنتج.
يدور الموتور لكن لا يوجد شفط.	خرطوم شفط الغبار غير متصل بشكل صحيح.	وصل خرطوم شفط الغبار.
	خرطوم شفط الغبار مسدود.	نظّف خرطوم شفط الغبار.
	لا يوجد كيس Longopac.	ركّب شريط Longopac.
	Longopac غير مغلق برابط كابل.	وصل رابط كابل.

المشكلة	السبب	الحل
الشفط غير كافٍ.	الفولطية منخفضة للغاية في مصدر الطاقة.	تأكد من أن مصدر الطاقة الصحيح مستخدم.
	ثمة ثقب في خرطوم شفط الغبار.	استبدل خرطوم شفط الغبار.
	المرشح الأولي مسدود.	قم بإزالة جزيئات الغبار من المرشح الأولي. ونظفه أو استبدله إذا لزم الأمر.
	مرشح HEPA مسدود.	استبدل الفلتر HEPA. راجع لاستبدال مرشح HEPA في الصفحة 16.
	الغطاء العلوي مفكوك.	أغلق الغطاء العلوي بالكامل.
	موانع التسرب مكسورة.	استبدل موانع التسرب.
ينطلق الغبار في الهواء من الموتور.	تم تركيب المرشحات بشكل غير صحيح أو إنها تالفة.	رُكِّب المرشحات بشكل صحيح. استبدل المرشحات التالفة.
تصدر ضوضاء غير عادية من المنتج.	غير متوفر	استعن بوكيل خدمة معتمد لإصلاح المنتج.

رموز الخطأ

رمز الخطأ	خطأ	الوصف	السبب (الأسباب) المحتمل	الإجراء (الإجراءات)
2	مرشح جسيمات الكفاءة مفقود.	يتم إيقاف تشغيل المنتج/لا يبدأ التشغيل. + ضوء تحذير على واجهة HMI. + رمز HEPA على واجهة HMI.	مرشح جسيمات الهواء عالي الكفاءة مفقود أو تالف.	رُكِّب مرشح جسيمات الهواء عالي الكفاءة أو استبدله.
3	فولطية الإمداد منخفضة.	انخفاض الأداء (انخفاض تدفق الهواء/تفريغ).	الفولطية منخفضة للغاية في الشبكة/ مصدر الطاقة.	تأكد من استخدام الشبكة/ مصدر الطاقة الصحيح.
4	فولطية الإمداد عالية.	يتم إيقاف تشغيل المنتج/لا يبدأ التشغيل. + مصباح مزود بصمام دايود للتحذير على واجهة HMI.	الفولطية عالية للغاية في الشبكة/ مصدر الطاقة.	تأكد من استخدام الشبكة/ مصدر الطاقة الصحيح.
5	خطأ في مستشعر الضغط الرئيسي.	يوميض مصباح المرشح الأولي باللون الأحمر.	تم استخدام بطارية غير صحيحة.	استخدم البطارية الصحيحة.
6	درجة حرارة مجموعة لوحة الدائرة المطبوعة مرتفعة للغاية.	+ مصباح مزود بصمام دايود للتحذير على واجهة HMI.	خرطوم التفريغ غير متصل أو مسدود. وحدة التحكم تالفة.	تحديث إلى وكيل خدمة معتمد.
7	عطل في المروحة.	يتم إيقاف تشغيل المنتج/لا يبدأ التشغيل. + مصباح مزود بصمام دايود للتحذير على واجهة HMI.	المروحة تالفة أو غير متصلة. وحدة التحكم تالفة.	تحديث إلى وكيل خدمة معتمد.

رمز الخطأ	خطأ	الوصف	السبب (الأسباب) المحتمل	الإجراء (الإجراءات)
9	لم يتم اكتشاف اتصال سلك واحد.	يتم إيقاف تشغيل المنتج/لا يبدأ التشغيل. + مصباح مزود بصمام دايود للتحذير على واجهة HMI.	الكابل غير متصل أو تالف.	تحدث إلى وكيل خدمة معتمد.

التحذيرات على لوحة التحكم

الخطأ، فحدث إلى وكيل خدمة معتمد قبل تشغيل المنتج مرة أخرى.

تنبيه: لا تقم بتشغيل المنتج في حال إضاءة المصباح الأحمر. إذا لم يؤدِّ الحل الأولي إلى تصحيح



الرمز	الإشارة	السبب	الحل
	صدور صوت صفارة وإضاءة المصباح الأحمر.	المرشح الأولي مسدود.	قم بإجراء تصفية المرشح. راجع لتنفيذ إجراء تصفية المرشح في الصفحة 11.
		تم توصيل خرطوم غير صحيح أو تحديده في لوحة التحكم.	قم بتوصيل الخرطوم الصحيح أو حدّد البعد الصحيح للخرطوم على لوحة التحكم.
		الخرطوم تالف أو مضغوط.	استبدل الخرطوم.
		الخرطوم مسدود.	نظّف الخرطوم وقم بإزالة الانسداد.
	المصباح الأحمر يومض.	خرطوم التفريغ الرئيسي غير متصل.	استعن بوكيل خدمة معتمد لإصلاح المنتج.
		مرشحات HEPA مفقودة أو ممتلئة أو تالفة.	افحص مرشحات HEPA واستبدل مرشحات HEPA إذا لزم الأمر. راجع لاستبدال مرشح HEPA في الصفحة 16.
	المصباح الأحمر مضاء.	وحدة التحكم تالفة.	استعن بوكيل خدمة معتمد لإصلاح المنتج.
		إن درجة الحرارة المحيطة مرتفعة جدًا.	تأكد من أن درجة الحرارة المحيطة في نطاق محدد عند استخدام المنتج.
	المصباح الأصفر مضاء.	تحذير.	انظر إلى سجل تشغيل تطبيق Husqvarna Fleet Services™ أو تحدث إلى وكيل خدمة معتمد.
		مرشحات HEPA ممتلئة تقريبًا.	استبدل مرشحات HEPA إذا لزم الأمر. راجع لاستبدال مرشح HEPA في الصفحة 16.
		مرشحات HEPA ممتلئة.	استبدل مرشحات HEPA. راجع لاستبدال مرشح HEPA في الصفحة 16.

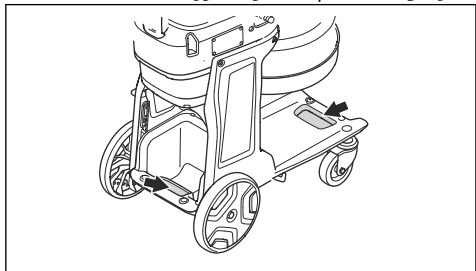
النقل والتخزين وطريقة التخلص من المنتج

نقل المنتج

تأكد من استخدام مركبة مغلقة في أثناء نقل المنتج.
تأكد من إغلاق صمام المدخل. تأكد من أن أغطية الغبار موجودة على الخراطيم.

1. تأكد من تركيب Longopac في المنتج.
2. تأكد من أن كيس Longopac فارغ.

6. وصل المنتج بشكل آمن بمركبة النقل لمنع وقوع الأضرار والحوادث. استخدم نقاط الربط بعروض.



رفع المنتج

تحذير: تأكد من أن معدات الرفع وأحزمة الرفع لها المواصفات الصحيحة لرفع المنتج بأمان. توضح لوحة النوع على المنتج وزن المنتج، راجع لوحة الطراز في الصفحة 4.



تحذير: اطلب المساعدة إذا كنت غير متأكد من طريق رفع المعدات الثقيلة.

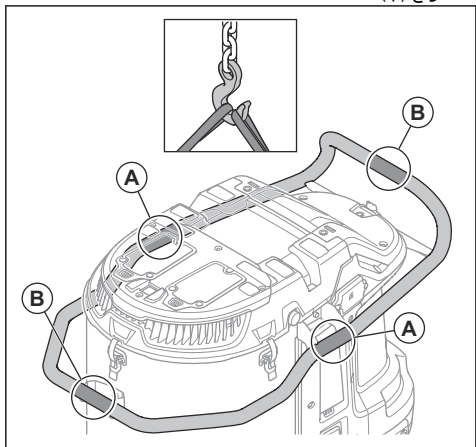


تحذير: لا ترفع المنتج مع وجود الغبار في الخزان أو في كيس. لا ترفع المنتج مع وجود وزن إضافي في المنتج أو عليه.



1. قم بإجراء تصفية المرشح قبل رفع المنتج. راجع لتنفيذ إجراء تصفية المرشح في الصفحة 11.

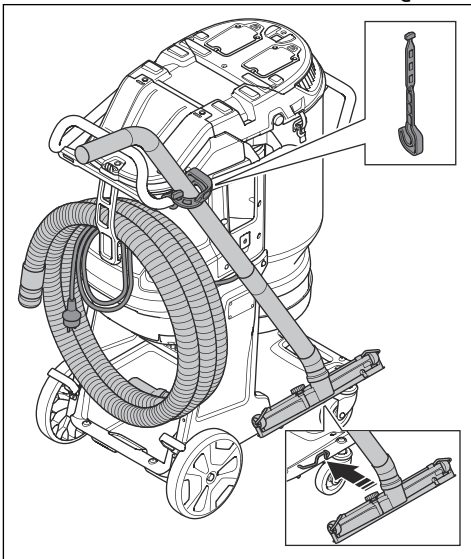
2. ثبت معدات الرفع بأحزمة الرفع في نقاط الرفع (أ) أو في نقاط الرفع (ب).



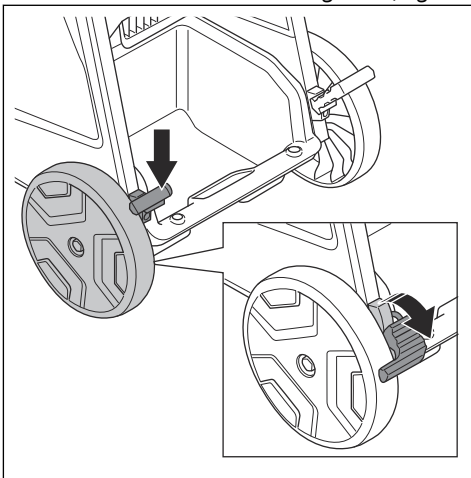
تحذير: لا تستخدم الخطاطيف المعدنية أو السلاسل أو معدات الرفع الأخرى ذات الحواف الخشنة التي قد تسبب في تلف حلقة الرفع. يسمح فقط بأحزمة الرفع الناعمة.



3. ثبت سلك الطاقة وخرطوم شفط الغبار ومقبض الأنبوب بإحكام بالمنتج.



4. قفل عجلات النقل.



5. ارفع المنتج، راجع رفع المنتج في الصفحة 20.

تنبيه: ضع المنتج في مخزن داخلي بعيداً عن العناصر الخارجية.



- خزن المنتج في مكان حيث تتراوح درجة الحرارة المحيطة ما بين -10 درجات مئوية/14 درجة فهرنهايت و40 درجة مئوية/104 درجات فهرنهايت.
- قبل التخزين، قم بتنفيذ إجراء تصفية المرشح وتجاهل Longopac باستخدام المواد المجمعة.
- افصل المنتج عن مصدر الطاقة.
- ضع المنتج في منطقة جافة وخالية من الصقيع.
- ضع المنتج في منطقة مغلقة. لا تسمح للأطفال أو الأشخاص غير المعتمدين بالاقتراب من المنتج.

التخلص من المنتج

- التزم بمتطلبات إعادة التدوير المحلية واللوائح المطبقة.
- في حالة عدم استخدام المنتج، أرسله إلى وكيل Husqvarna أو تخلص منه في موقع لإعادة التدوير.

البيانات الفنية

البيانات الفنية

البيانات	DE 130 H [المملكة المتحدة]	DE 130 H [الاتحاد الأوروبي/ باقي دول العالم]	DE 130 H [أستراليا]	DE 130 H [المملكة العربية السعودية/ اليابان]	DE 130 H [البرازيل]	DE 130 H [اليابان]
الجهد المقدّر، فولت	110	من 220 إلى 240			100	
الشوط	1					
التردد، هرتز	من 50 إلى 60					
الطاقة المقدرة، واط	2400	3000		1500		
الحد الأقصى للتيار، أمبير	20	13		15		
الحد الأقصى لتوربين تدفق الهواء، م³/الساعة/قدم مكعبة	470/277	490/288		380/224		
الحد الأقصى لوحدة إزالة تدفق الهواء، م³/الساعة/قدم مكعبة	410/241	415/244		320/188		
الحد الأقصى لتوربين التفريغ، مللي بار/ارطل لكل بوصة مربعة	245/3.6	275/4.0		170/2.5		
طول خرطوم شفط الغبار، بوحدة المتر	10					
قطر خرطوم شفط الغبار، بوحدة المليمتر	63					
مساحة المرشح الأولي، م²	2.4					
كفاءة مرشح HEPA	HEPA 13					
إجمالي مساحة HEPA، م²	2.4					
نظام تجميع الغبار، النوع	Longopac					
آلية تنظيف المرشح	التشغيل النبضي التلقائي					
الوزن، كجم	47					
مستوى طاقة الصوت، قياس L _{WA} ، ديسيبل (صوتي) ¹	94.8					
مستوى ضغط الصوت L _{pA} في أذن المشغلين، ديسيبل (صوتي) ²	78.5					
مستوى الاهتزاز ساعة، م/ث ²³	2,5≥					
فئة الحماية	IP55					

¹ يتم قياس انبعاثات الضوضاء في البيئة كطاقة صوت (L_{WA}) وفقاً للتوجيه Kwa IEC/EN 60335-2-69. 2 ديسيبل عند الشك.

² مستوى ضغط الضوضاء وفقاً للتوجيه KPA IEC/EN 60335-2-69. 2 ديسيبل عند الشك.

³ مستوى الاهتزاز وفقاً للمعيار IEC/EN 60335-2-69. تشمل البيانات المعن عنها لمستوى الاهتزاز على تشتت إحصائي نموذجي (انحراف معياري) يبلغ 1 م/ث²³.

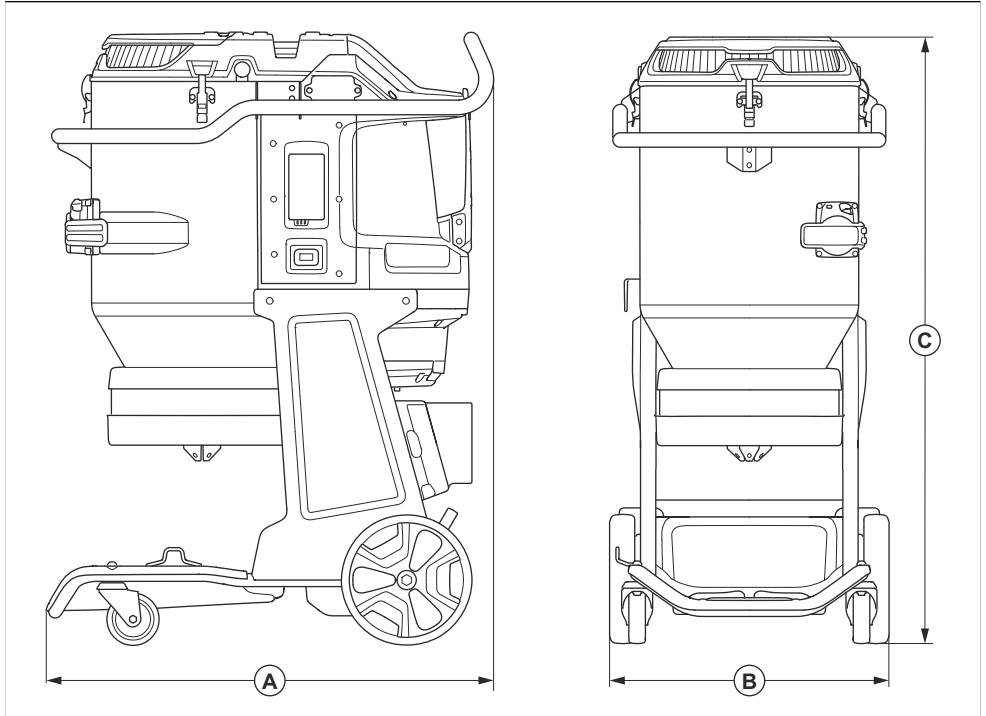
DE 130 H [اليابان]	DE 130 H [البرازيل]	DE 130 H [المملكة العربية السعودية/ اليابان]	DE 130 H [أستراليا]	DE 130 H [الاتحاد الأوروبي/ باقي دول العالم]	DE 130 H [المملكة المتحدة]	البيانات
JIS 8303 YP 12P	NBR 14136	H07RN-F 3G2.5	AS/NZS 3112	Schuko CEE 7/7	2P+G 4H 32 أمبير	وصلة المصدر الرئيسي (النوع)

الوصلة المضمنة

ملاحظة: ينطبق هذا الجزء فقط على المنتجات التي يتم تزويدها بوصلة مضمنة.

الطيف اللاسلكي لتقنية Bluetooth منخفضة الطاقة (BLE)	
2,402-2,480	نطاقات تردد الأداة، جيجاهرتز
4/2,5	الحد الأقصى لطاقة التردد اللاسلكي المرسلة، ديسيل مللي/مللي واط

أبعاد المنتج



855/34	الطول، مم/بوصة.	A
542/21	العرض، مم/بوصة	B
1175/46	الارتفاع، مم / بوصة	C

بيان التوافق

بيان التوافق مع توجيهات المفوضية الأوروبية (EU)

نحن شركة Husqvarna AB، الكاتبة في SE 561 82 Huskvarna, Sweden، رقم الهاتف: +46 36 146500، نعلن على مسؤوليتنا الخاصة عن أن المنتج:

الوصف	وحدة إزالة الغبار
الماركة	HUSQVARNA
النوع / الطراز	DE 130 H
الهوية	الأرقام المسلسلة من 2023 وما بعد ذلك

بممثل تماماً للتوجيهات واللوائح الأوروبية التالية:

التوجيه/اللائحة	الوصف
2006/42/EC	"بخصوص المعدات"
2014/53/EU	"متعلق بمعدات الراديو"
2011/65/EU	"بخصوص تقييد المواد الخطرة"

وأن المعايير وأو المواصفات الفنية الآتية القياسية مطبقة:

EN ISO 12100:2010

EN 60335-2-69:2012

EN 55014-1:2017+A11:2020

EN 55014-2:2015

EN IEC 61000-3-2:2019

EN 61000-3-3:2013+A1:2019

ETSI EN 300 328 V2.2.2

ETSI EN 301 489-1 V2.2.3

ETSI EN 301 489-17 V3.2.2

EN IEC 63000:2018

2023-06-07, Partille



مارتن هوبر

مدير قسم البحث والتطوير، أسطح الخرسانة والأرضيات

Husqvarna AB، قسم الإنشاءات

مسؤول المستندات الفنية

العلامات التجارية المسجلة

تُعد علامة كلمة *Bluetooth®* وشعاراتها علامات تجارية مسجلة مملوكة لشركة *Bluetooth SIG, inc.* وأي استخدام لهذه العلامات من شركة Husqvarna يكون بموجب ترخيص.

目次

はじめに.....	27	搬送、保管、廃棄.....	46
安全性.....	30	主要諸元.....	49
Operation(操作).....	33	適合宣言.....	51
メンテナンス.....	40	登録商標.....	52
トラブルシューティング.....	44		

はじめに

製品の説明

本製品は、単相の集塵機です。粉塵を含んだ空気が吸引ホースを通して吸入バルブに入ります。本製品により、空気から粉塵粒子が分離されます。粉塵粒子は、本製品の底部にあるビニール袋に入ります。

用途

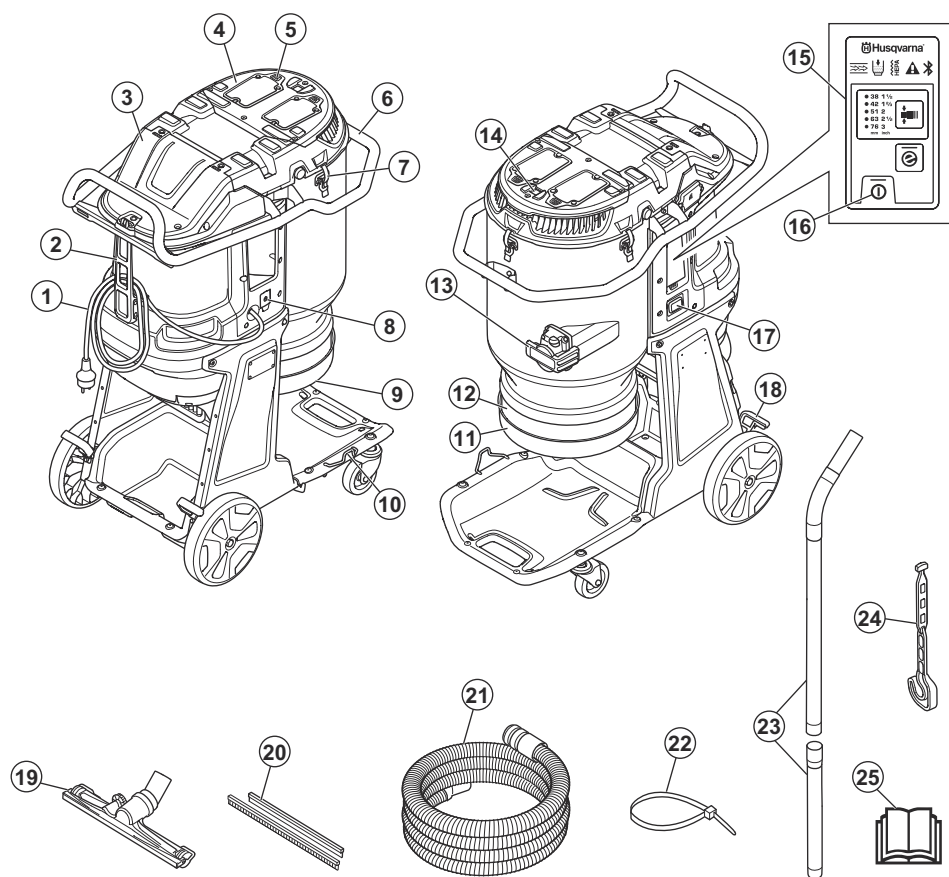


警告： 発火源、高温の粒子、液体、爆発物、不安定粒子、自然発火性粒子を回収しないでください。

本製品はプロフェッショナル専用です。本製品は、乾燥した物質を機械や装置から回収して除去するために使用します。この物質は危険で、健康に害を及ぼす可能性があります。EN 60335-2-69 の粉塵クラス H を参照してください。

他の作業に本製品を使用しないでください。本製品には、メーカー認証済みのアクセサリのみを使用してください。

製品の概要



1. ケーブル
2. ケーブルおよび集塵ホース用固定具
3. HEPA フィルターカバー
4. プレフィルターカバー
5. フィルターバージボタン
6. ハンドル
7. ハンドルパイプ用切り替え留め具
8. メインスイッチ
9. ダストリリースラバーコーン
10. 床用ノズルホルダー
11. Longopac ホルダー
12. Longopac
13. インレットカバー
14. オートパルスボタン
15. コントロールパネル

16. ON/OFF ボタン
17. アワーメーター
18. ホイールブレーキ
19. 床用ノズル
20. ラバーストリップ
21. 集塵ホース
22. ケーブルタイ
23. ハンドルパイプ
24. ハンドルパイプホルダー
25. 取扱説明書

製品に表記されるシンボルマーク



警告：本製品の使用は危険を伴います。操作者や付近にいる人が重傷を負う、または死亡するおそれがあります。十分に注意し、本製品を正しく使用してください。



本取扱説明書をよくお読みになり、内容をしっかりと把握したうえで、本製品を使用してください。



イヤマフ、保護メガネ、および呼吸器保護具を使用してください。参照：身体保護具 32 ページ。



本製品のアース点はアース記号で表されます。参照：製品の接地に関する説明 33 ページ



この製品は EC 指令適合製品です。

本製品は英国で適用される規制に準拠しています。



これは、IEC-60335-2-69、EN-60335-2-69 補足 AA に基づきサードパーティによって認定された H クラスの装置です。

この装置には有害な粉塵が含まれます。集塵コンテナの取り外し、空にする作業、メンテナンス作業は、必ず適切なプロテクティブ装具を着用した専門家が実施してください。集塵機の使用時には、完全なる過システムが必要です。



本製品は家庭ゴミではありません。電気・電子機器の認定済み処理業者にリサイクルを依頼してください。



本製品が Bluetooth® ワイヤレステクノロジーに対応している場合、Bluetooth® マークが製品に表示されます。参照：Bluetooth® ワイヤレステクノロジー 35 ページ。

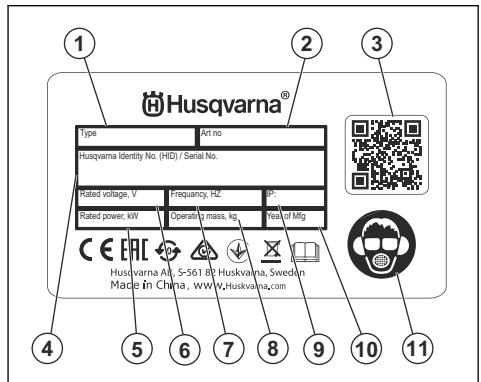
注記： 本製品に付いている他のシンボル / ステッカーはそれぞれの市場地域に向けた特別な認定条件を示します。

組み込みコネクティビティ

Husqvarna Fleet Services™ は、組み込みのセンサーまたは後付けで取り付けたセンサーを介して接続されているすべての製品の概要を、複数の機体を管理するプロフェッショナルに提供するクラウド型資産管理ソリューションです。ゲートウェイまたはスマートフォンの位置を使用して、接続されている製品の位置を特定することができます。センサーは、稼働時間、整備間隔などのデータを記録します。クラウド型資産管理ソリューション Husqvarna Fleet Services™ の詳細については、Husqvarna Fleet Services™ または <https://apps.apple.com/se/app/husqvarna-fleet-services/id1334672726> から iOS または Android アプリ <https://play.google.com/store/apps/details?id=com.husqvarna.hfsmobile&hl=en> をダウンロードしてください。詳しくは Husqvarna 担当者までお問い合わせください。

本製品の一部の機種では、Husqvarna Fleet Services™ を備えた内蔵の Bluetooth 低電力 (BLE) センサーを介して接続します。使用方法については、*組み込みの Fleet 接続の使用* 36 ページを参照してください。BLE テクノロジーの無線スペクトラムについて詳しくは、*組み込みコネクティビティ* 50 ページを参照してください。

銘板



1. モデル
2. 製品番号
3. スキャン用のコード
4. 製造番号
5. 定格電力または電流 (A)
6. 定格電圧
7. 周波数
8. 質量
9. IP 等級
10. 製造年

製品の損傷

以下の場合、当社は製品の損傷について責任を負いません。

- 本製品が誤って修理された場合。
- メーカーによるものではない部品、またはメーカーの認可していない部品を使用して本製品を修理した場合。

- メーカーによるものではないアクセサリ、またはメーカーの認可していないアクセサリを本製品に使用した場合。
- 認定サービスセンターまたは認定販売店で本製品が修理されていない場合。

安全性

安全性の定義

警告、注意、注記は、取扱説明書の特に重要な部分を示しています。



警告： 取扱説明書の指示に従わない場合、使用者が負傷したり、死亡したりするか、あるいは付近の人に損傷を与える危険があることを意味します。



注意： 取扱説明書の指示に従わない場合、製品や他の物品、または隣接するエリアに損傷を与える危険があることを意味します。

注記： 特定の状況で必要とされる詳細情報を提供するために使用されます。

一般的な安全注意事項



警告： 本製品を使用する前に、以下の警告指示をお読みください。

- 本製品は、慎重かつ適切に使用しないと、危険な道具となります。本製品により、作業員や付近にいる人が重傷を負う、または死亡するおそれがあります。本機を使用する前に、本取扱説明書をよく読んで、その内容を理解してください。
- 身体的、感覚的、精神的な能力が低下している人（や子供）には、安全管理責任者による本製品の使用に関する監督や指示がない限り、本製品を使用させないでください。
- 使用する前に、製品に関する経験と知識があることを確認してください。
- 電源コードを取り外す前に、すべてのコントロールがオフになっていることを確認してください。
- 適用されるすべての法令を遵守してください。
- 作業員および作業員の雇用主は、本製品の操作中に発生するリスクを認識し、防止する必要があります。
- 取扱説明書を読んで内容を理解した人のみ本製品を運転させてください。
- あらかじめトレーニングを受けていない場合は、本製品を操作しないでください。全作業員がトレーニングを受けていることを確認してください。

- 子供に本製品を操作させないでください。
- 許可された人のみが本製品を操作してください。
- 作業員は、他の人またはその所有物に発生した事故に責任を負います。
- 疲労時、疾病時、アルコールや医薬品の影響が残っているときは、本製品を使用しないでください。
- 常に常識に基づいて注意して使用してください。
- 本製品では、運転中に電磁場が発生します。この電磁場は、ある条件下でアクティブ、またはパッシブな医療用インプラントに影響を及ぼすことがあります。深刻な重傷や死亡の危険を避けるため、医療用インプラントを使用している方は、本製品を使用する前に主治医および医療用インプラントの製造元に相談することをお勧めします。
- 本製品は清潔に保ってください。標識やラベルがはっきりと読み取れるようにしてください。
- 本製品に不具合がある場合は使用しないでください。
- 本製品を改造しないでください。
- 他の人が本製品に変更を加えた可能性がある場合は、本製品を操作しないでください。
- 本製品を使用する場合は必ずフィルターを取り付けてください。
- すべての警告および説明を保管してください。

作業エリアの安全

- 作業エリアはきれいにし、適切な照度を保ってください。乱雑な場所や暗い場所では、事故が起こりやすくなります。
- 可燃性の液体や気体、塵がある所など、爆発性環境の中では本製品を起動させないでください。本製品は、塵やガスを発火させる火花を発生することがあります。
- 本製品の操作中は子供やそばにいる人たちと十分な距離を置いてください。注意が散漫になって、操作ミスを引き起こす可能性があります。

電気保安



警告： 本製品を雨や濡れた状態にさらさないでください。電気器具に水が浸入すると、感電の危険性が高まります。

- 本製品の電源コードのプラグはコンセントと一致している必要があります。プラグを改造しないでください。

さい。アダプタープラグをアースの付いた（接地された）製品とともに使用しないでください。改造されていないプラグおよび型の同じコンセントを使用すれば、感電のリスクが低くなります。

- ・ プラグは、適切かつ安全に設置され、地域の規制に準拠している、適切にアース/接地された電源コンセントに差し込みます。電源コンセントのアース/グラウンド接続の有効性について不明な点がある場合は、有資格の専門家に確認を依頼してください。
- ・ パイプやラジエータ、調理機、コンロなど、アースの付いた表面または接地された表面に触れないようにしてください。体が接地していたりアースされていたりすると、感電のリスクが高くなります。
- ・ 電源コードが水たまりに入っていないことを確認します。
- ・ 本製品の電源コードを定期的に点検し、損傷が見つかった場合は製造元または担当者に交換を依頼します。延長コードは定期的に点検し、損傷が見つかった場合は交換してください。
- ・ 作業中に電源コードや延長コードが損傷した場合は、触らないでください。コンセントから電源コードプラグを抜きます。電源コードまたは延長コードが損傷していると、感電の危険性があります。
- ・ コードを本来の目的以外に使用しないでください。コードを持って本製品を移動したり、引っ張ったり、電源を抜いたりしないでください。熱、オイル、鋭利な角、または可動部品にコードを近づけないでください。コードが破損したり絡まると、感電のリスクが高くなります。
- ・ 屋外で電動製品を使用する場合は、屋外での使用に適した延長コードを使用してください。屋外での使用に適したコードを使用することで、感電の危険性が少なくなります。
- ・ 電源装置に不具合が発生した場合は、本製品の電源を切り、コンセントからプラグを抜きます。
- ・ 汚れたり濡れたりしているときは、絶対に本製品を使用しないでください。粉塵（特に導電性物質の粉塵）や本製品の表面に付着した湿気は、悪条件下では感電の原因となることがあります。このため、粉塵が付着した汚れた電気製品は、特に導電性のある物質の作業に頻繁に使用する場合、定期的に販売店で点検を受ける必要があります。
- ・ 湿気のある場所で本製品を使用しなければならない場合は、電源を保護するために漏電遮断器（RCD）を使用してください。RCDは感電の危険を低減します。
- ・ 本製品の電気安全性テストを定期的の実施してください。正しい手順については、地域の規制を参照してください。

個人の安全

- ・ 本製品を使用するときは、十分に気をつけて慎重に行動し、常態に従ってください。疲労時、医薬品およびアルコールの影響が残っている状態でパワーツールを使用しないでください。本製品の操作中は、一瞬の不注意が重大な人的損傷につながる可能性があります。
- ・ 身体保護具を使用してください。常に眼の保護具を着用してください。防塵マスクや滑り止め用の安全

靴、ヘルメット、イヤマフを使用すると、負傷の危険性が少なくなります。

- ・ 予期せぬ始動を防止してください。電源を接続したり、ツールを手に取って運んだりする前に、必ずスイッチがオフの位置にあることを確認してください。スイッチに指を置いて本製品を運んだり、本製品のスイッチが入った状態で給電すると、事故につながります。
- ・ 製品の電源を入れる前に、調整キーやレンチを外してください。本製品の回転部品にレンチやキーが取り付けられていると負傷の原因となります。
- ・ 無理な体勢で作業しないでください。常に、安定した足場とバランスを保つようにしてください。これにより、予期しない事態でも本製品を安定した状態に保つことができます。
- ・ 適切な服装を心がけてください。ゆったりした衣服や装身具を身につけないでください。可動部品に髪の毛や衣服を近づけないでください。ゆったりした衣服や装身具、長髪は可動部品に絡まるおそれがあります。
- ・ 集塵装置の接続用装備が提供されている場合、それらが接続されて正しく使用されているか確認してください。集塵装置を使用すると、塵に関連する危険を回避できます。
- ・ ツールを頻繁に使用することによる慣れで、安全への関心を失ってツールの安全原則を無視することは非常に危険です。不注意により、一瞬で深刻な事故が発生するおそれがあります。

製品の使用と手入れ

- ・ 本製品に無理な力を加えないでください。用途に合った適切な製品を使用してください。適切な製品を使用することで、設計された速度でより良く安全に作業を行います。
- ・ スイッチが機能しない場合は本製品を使用しないでください。スイッチで制御できない製品は危険なため、修理する必要があります。
- ・ 本製品の調整、アクセサリの変更、保管を行う場合は、事前に電源プラグを外してください。予防的な安全対策を行うことで、誤って本製品を始動させる危険性が少なくなります。
- ・ 使用していない製品は子供の手の届かない所に保管して、本製品や本製品の取り扱いに詳しくない人間が本製品を操作しないように注意してください。不慣れたユーザーが本製品を扱うと危険です。
- ・ 本製品とアクセサリのメンテナンスを行ってください。可動部品の誤調整や巻き付き、部品の破損、その他の本製品の運転に影響する状態の有無を確認します。破損している場合は、本製品を修理してから使用してください。多くの事故は、製品の保守不備によって発生します。
- ・ 切削工具は研いだ状態で清潔に保ちます。正しくメンテナンスされて研いである切削工具は、バインドすることもなく、制御が簡単です。
- ・ 本製品、アクセサリ、工具ビットなどは、作業条件と作業について考慮して、取扱説明書に従って使用してください。本製品の用途と異なる作業に本製品を使用すると、危険な状況を招くことがあります。

- ・ ハンドル部および保持面は乾燥させて、オイルや油が付着しないようにきれいな状態を保ってください。ハンドルと保持面が滑りやすいと、予期しない状況でツールの安全な取り扱いや制御ができません。

サービス

- ・ 保守作業は、必ず販売店に依頼し、認可されたスペアパーツを使用してください。これにより、本製品の安全を保つことができます。
- ・ 詳しくは、メンテナンスのスケジュール 40 ページを参照してください。

組み立ての安全注意事項



警告： 本製品を組み立てる前に、以下の警告指示をお読みください。

- ・ 承認を受けていない修正と付属品の使用、あるいはそのいずれかは、使用者や周囲の人に対して深刻な傷害をもたらすことがあります。
- ・ 本書記載のアタッチメントのみ使用してください。メーカー推奨のアタッチメントのみを使用してください。
- ・ 本製品が転倒しないように、安定した場所で組み立ててください。人身傷害、または器物破損の危険があります。
- ・ 本製品を組み立てる際は、切り替え留め具により作業者がけがをするおそれがあるため、注意が必要です。

操作のための安全注意事項



警告： 本製品を使用する前に、以下の警告指示をお読みください。

- ・ 電源コードまたは電源プラグが損傷している場合は、本製品を運転しないでください。
- ・ 本製品が正常に動作しない場合や、本製品を地面に落とした、損傷した、屋外に放置した、水に落とした場合は、本製品を停止してください。本製品の修理は販売店に依頼してください。
- ・ 電源コードを取り外す前に、モーターとすべてのコントロールがオフになっていることを確認してください。
- ・ 本製品を使用していない場合、保守作業を行う前、または製品から離れる前は、コンセントから電源コードを外してください。
- ・ 電源コードをコンセントから外す際は、電源コードを引っ張らないでください。必ずプラグを引いてコンセントから外してください。
- ・ -10 °C 未満の温度では使用しないでください。
- ・ 爆発の危険性がある場所、または可燃性の液体や物質がある場所では、本製品を使用しないでください。
- ・ 開口部には何も置かないでください。

- ・ 開口部がふさがれている場合は使用しないでください。空気の流れを低下させる可能性のあるほこり、糸くず、毛などの物質を取り除きます。
- ・ 濡れた手で本製品を操作したり、電源プラグを引っ張ったりしないでください。
- ・ 髪の毛、ゆつたりした服装、身体のすべての部分を開口部と可動部分から離してください。
- ・ 本製品が落下した場合の損傷や負傷を防ぐため、階段では本製品を慎重に操作してください。
- ・ 緊急時にモーターをいつでもすばやく停止できるようにしておいてください。
- ・ 起伏の多い場所で作業する場合は、必ず搬送用ホイールをロックしてください。
- ・ Longopac バッグおよびフィルターが取り付けられていない状態で本製品を運転しないでください。本取扱説明書の説明に従って Longopac バッグおよびフィルターを交換してください。
- ・ 本製品に異常なレベルの振動や騒音がある場合は、すぐに本製品を停止して電源を切断してください。製品に損傷がないか点検します。不均一な振動は、通常、損傷の兆候です。損傷部を修復するか、販売店に修理を依頼してください。
- ・ 認可されたアクセサリを必ずお使いください。詳しくは Husqvarna 担当者までお問い合わせください。

身体保護具



警告： 本製品を使用する前に、以下の警告指示をお読みください。

- ・ 本製品を操作するときは常に、認可された身体保護具を使用してください。身体保護具で怪我を完全に防止できるわけではありませんが、万が一事故が起こった場合、負傷の度合いを軽減することができます。適切な身体保護具の選択については、販売店にご相談ください。
- ・ 定期的に身体保護具の状態を確認してください。
- ・ 認可された保護ヘルメットを使用してください。
- ・ 認可されたイヤマフを使用してください。
- ・ クラス P2 以上の認定を受けた呼吸保護具を使用してください。
- ・ 認可された防護メガネを使用してください。
- ・ 保護グローブを着用してください。
- ・ 保護靴を着用してください。

メンテナンスのための安全注意事項



警告： 本製品を使用する前に、以下の警告指示をお読みください。

- ・ メンテナンスが正しく定期的には実施されていない場合は、負傷や本製品の損傷の危険性が高まります。
- ・ 身体保護具を使用してください。身体保護具 32 ページを参照してください。
- ・ メンテナンスを行う際は、事前に本製品を電源から切断してください。

- ・ 本製品を改造しないでください。メーカーが認可していない改造は、重傷事故や死亡事故の原因となるおそれがあります。
- ・ 常に、純正のアクセサリやスペアパーツを使用してください。メーカーが認可していないアクセサリやスペアパーツは、重傷や死亡事故の原因となるおそれがあります。
- ・ 損傷、摩耗、破損した部品は交換してください。
- ・ 取扱説明書に記載されているメンテナンスのみを実施してください。その他のすべての保守作業は、販売店に依頼してください。
- ・ 電源コードの交換が必要な場合は、安全上の問題を回避するために、製造元または販売店が交換を行う必要があります。
- ・ 本製品の定期的な保守作業は、販売店に依頼してください。

本製品の安全装置



警告： 本製品を使用する前に、以下の警告指示をお読みください。

- ・ 安全装置に欠陥のある製品は決して使用しないでください。お持ちの製品が点検項目を一点でも満たさない場合は、お近くのサービス代理店に修理を依頼してください。
- ・ 保護プレートや保護カバー、安全スイッチ、その他の保護装置が取り付けられていない、または損傷しているときは、本製品を使用しないでください。

いつも常識のある取り扱いを



警告： いかなる理由であれ、製造者の承認を得ずに本製品の設計に変更を加えない

てください。常に、純正のスペアパーツを使用してください。承認を受けていない改造や付属品の使用は、使用者や周囲の人が重傷を負う、または死亡するおそれがあります。



警告： 材料の切断、粉碎、穴あけ、サンディング、形成を行う機械を使用すると、人体にとって危険な化学物質を含んだ粉塵や蒸気が生成されることがあります。加工する材料の性質を確認して、適切な呼吸マスクを使用してください。

本製品をご使用の際に起こり得る状況をすべて説明することは不可能です。常に注意を払い、常識に合った使用方法で操作してください。使用者の能力範囲外であると思われる場合は、操作を行わないでください。これらの注意事項を読んだ後でも、不明点などがある場合は、使用を続けずに専門コンサルタントにご相談ください。

本製品の使用方法についてご質問があるときはお気軽に Husqvarna 担当者までご連絡ください。お持ちの製品を効率良くまた安全に使用する場合に役立つ方法やアドバイスを提供いたします。

Husqvarna 販売店に本製品の検査を定期的に依頼し、必要な調整や修理を行ってください。

Husqvarna AB は、継続的に製品の開発を行っています。Husqvarna は、設計と外観を事前の通告なく変更する権利を有しており、設計変更をその都度発表する義務は負いません。

取扱説明書のあらゆる情報およびデータは、本書の印刷時に有効であったものです。

Operation (操作)

製品の接地に関する説明



警告： 正しく接続されていないと、感電するおそれがあります。お使いの主電源コンセントが正しく接地されているかどうか不明な場合は、認定電気技術者にお問い合わせください。

電源プラグを工場出荷時の仕様から改造しないでください。電源プラグまたは電源コードが損傷しているが、交換する必要がある場合は、Husqvarna サービス代理店にお問い合わせください。地域の法令に従ってください。

製品の接地に関する説明を十分に理解できない場合は、認定電気技術者にお問い合わせください。

本製品の電源プラグに対応する接地プラグと接地コンセントを備えた、接地端子付き屋外用延長ケーブルのみを使用してください。

本製品は接地電源コードと電源プラグを装備しています。本製品は、必ず接地された電源コンセントに接続してください。これにより、不具合が発生した場合にも、感電の危険性が軽減されます。

本製品には定格単相電源回路を使用してください。

本製品に電気アダプターを使用しないでください。

本製品を操作する前の作業

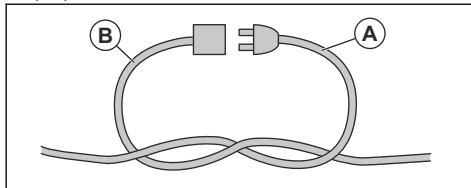


警告： 負傷防止のため、本製品のプラグをしっかりと延長ケーブルに取り付けてください。本製品の操作中に接続状態を定期的に点検して、しっかりと取り付けられていることを確認してください。しっかりと接続できない延長ケーブルは使用しないでください。

注記： 動作条件は、最大高度 800 m/2625 フィート、温度 10°C/14°F ~ 40°C/104°F、湿度 85% です。

注記： 取り付けした装置の取扱説明書をよくお読みください。集塵機に特定の要件または設定が指定されている場合は、それらに従ってください。

1. この取扱説明書をよくお読みになり、内容をしっかりと把握してください。
2. 毎日のメンテナンスを実施します。メンテナンスのスケジュール 40 ページを参照してください。
3. 作業エリアが清潔で明るいことを確認します。
4. 身体保護具を使用してください。身体保護具 32 ページを参照してください。
5. 製品が正しく設置されていることを確認します。
6. 銘板に表示されている周波数と電圧が電源電圧と一致していることを確認します。これは延長ケーブルにも適用されます。
7. 運転時には、本製品のコード (A) を延長ケーブル (B) に接続し、接続状態が維持されるようにします。

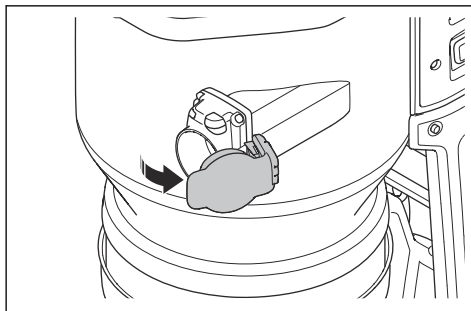


集塵ホースの取り付け

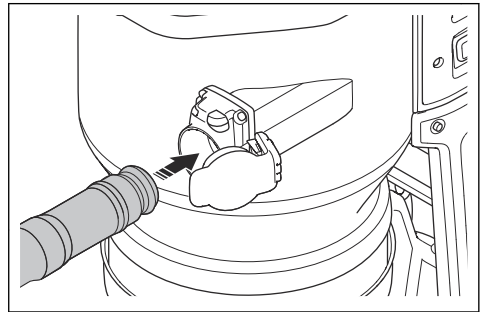


警告： 静電気防止ホースを使用して、静電気を防止します。

1. ホースコネクタを開きます。



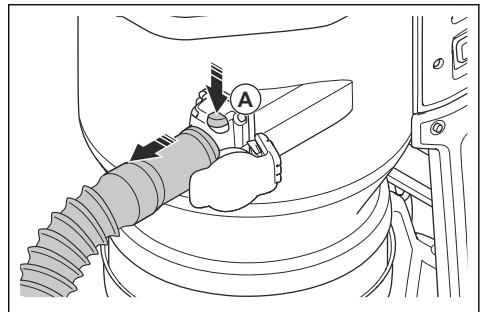
2. ホースアダプターをホースコネクタに取り付けます。



3. カチッという音がして正しい位置に収まるまで、ホースアダプターを押します。

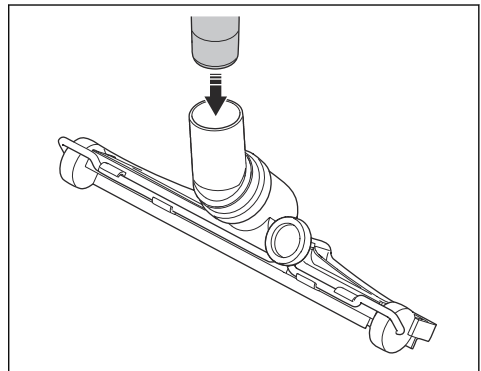
集塵ホースの取り外し

- ホースロックボタン (A) を押して集塵ホースを引き抜きます。

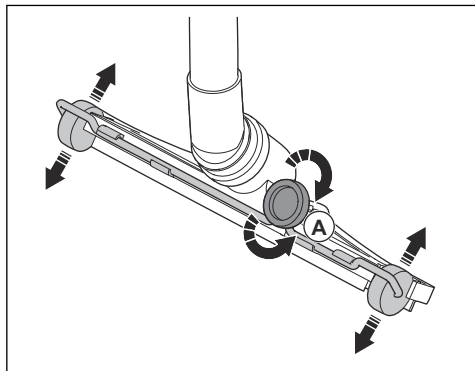


フロアノズルの取り付けと調整

1. ハンドルの端をフロアノズルのシャフトに完全にはめ込みます。



2. フロアノズルの後部にあるノブ (A) を回して、フロアノズルホイールを調整します。最高の性能を得るには、表面と、さまざまな種類の粉塵や素材に合わせてホイールを調整する必要があります。



Bluetooth® ワイヤレステクノロジー

内蔵 Bluetooth® ワイヤレステクノロジーを搭載した製品は、モバイルデバイスに接続できます。モバイルデバイスを製品に接続すると、Bluetooth® ワイヤレス技術のマークが表示されます。



搬送用ホイールのロックとロック解除

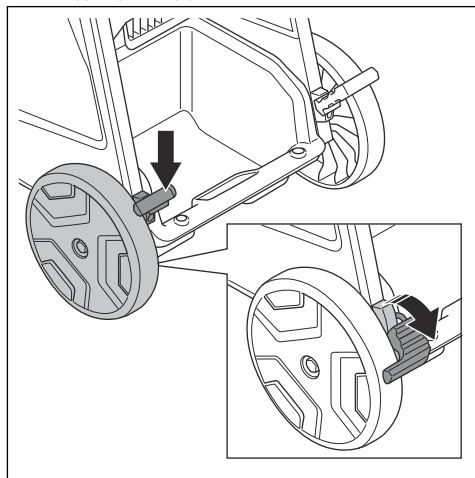
斜面で作業する場合には、搬送用ホイールをロックする必要があります。



警告： 安全に作業するには、ホイールとベアリングに汚れや粉塵がついていない必要があります。参照：メンテナンスのスケジュール 40 ページ。

1. 本製品を安全な静止状態で保持します。

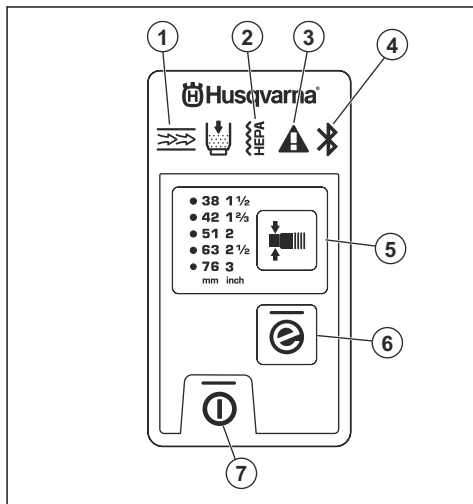
2. ホイールをロックするには、両側のホイールブレーキを押し下げます。



3. ホイールのロックを解除するには、ホイールブレーキを引き上げます。

コントロールパネルの機能

コントロールパネルでは、本製品の重要な機能と設定の管理とモニターができます。参照：コントロールパネルの警告 45 ページ 警告の解決方法



1. プレフィルターが詰まっています。参照：フィルターのバーge手順を実行する 37 ページ。
2. HEPA フィルターが詰まっているか、損傷しているか、または取り付けられていません。参照：HEPA フィルターの交換 42 ページ。
3. 警告。参照：コントロールパネルの警告 45 ページ。

- 4. Bluetooth® 接続。参照： 組込みの Fleet 接続の使用 36 ページ。
- 5. ホースの直径変更機能。参照： ホースノズルの直径の選択 36 ページ
- 6. التدفق الإلكتروني 機能。参照： التدفق الإلكتروني 36 ページ
- 7. ON/OFF ボタン

組込みの Fleet 接続の使用

注記： このセクションは、組み込みコネクティブティが搭載された製品のみを対象とします。

注記： Bluetooth® 機能による無線伝送は、電源に初めて接続する際に有効となり、その後もオンの状態が保たれます。

- 1. iOS または Android 向けの Husqvarna Fleet Services™ アプリをダウンロードします。
- 2. 詳細については、Husqvarna Fleet Services の Web サイト <https://fleetservices.husqvarna.com> を参照してください。

التدفق الإلكتروني 機能

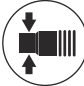


本製品にはالتدفق الإلكتروني機能があります。この機能によって最適の性能を実現するために負荷に合わせて風量が自動的に調整されます。本製品は常に前回使用された設定で始動します。

機能の作動または解除についてはコントロールパネルの機能 35 ページを参照してください。

エアフロー警告システム

サクションホース内のエアフローは 20 m/s (66 ft/s) 以上でなければなりません。

選択したホース径の最小エアフローについては、表を参照してください。

エアフローアラームレベル			
		 	
mm	インチ	m³/h	CFM
21	5/8	25	15
27	1	41	24
32	1 ¼	58	34
38	1 ½	82	48
42	1 ⅝	100	59
51	2	147	87
63	2 ½	224	132

エアフローアラームレベル			
76	3	327	192

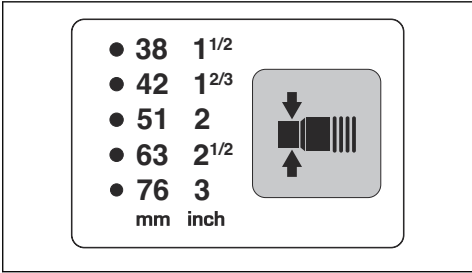
注記： エアフローが 20 m/s (66 ft/s) 未満の場合は、アラーム音が鳴って警告記号が表示されます。参照： コントロールパネルの警告 45 ページ。

ホースノズルの直径の選択

注記： 正しいホース径を選択しないと、エアフロー警告システムが起動します。

本製品を始動すると、最後に選択したホース直径が自動的に選択されます。

- ボタンを押して適切なホース径を選択します。緑色の LED は選択した直径を示します。

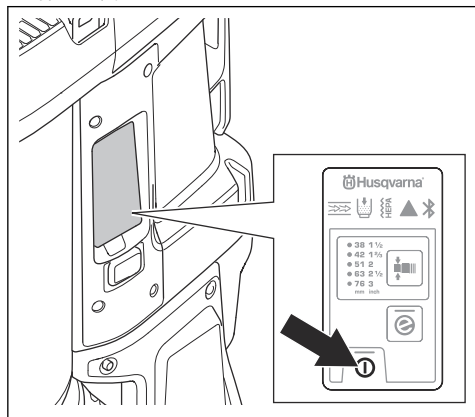


本製品の始動および停止方法

注記： 本製品の始動後、吸引力が最大になるまで 5 秒待ちます。始動直後の吸引力は最大ではありません。

- 1. 銘板に表示されている周波数と電圧が、電源と一致していることを確認します。
- 2. 本製品を適切な電源に接続します。
- 3. メインスイッチの [I] を押して本製品を始動します。参照： 製品の概要 28 ページ。

4. 運転を開始および停止するには、ON/OFF ボタンを押します。



5. 運転を停止するには、ON/OFF ボタンを押します。運転を停止すると、ボタンは消灯します。
6. メインスイッチの [0] を押して、本製品を停止します。
7. 本製品を電源から外します。

アワーメーター

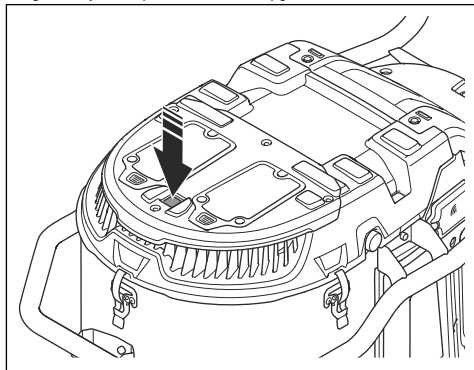
アワーメーターにはエンジンの作動時間が表示されます。参照：製品の概要 28 ページここでアワーメーターの位置を確認します。

オートパルス機能

オートパルス機能により、フィルターを清掃します。オートパルス機能は、本製品の始動時と運転中にオンになります。オートパルス機能は、本製品の停止後も 1 サイクルの間オンになります。オートパルス機能をオンにした状態で、本製品を運転することをお勧めします。一部の運転環境では、オートパルス機能を停止する必要があります。参照：オートパルス機能の停止と作動 37 ページ。

オートパルス機能の停止と作動

1. [Auto pulse (オートパルス)] ボタンを押します。



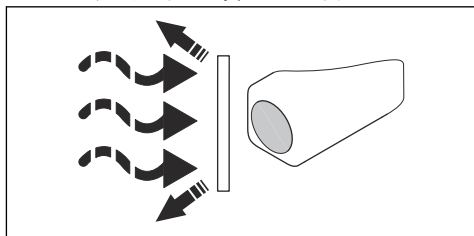
2. 緑の LED インジケータが消灯していることを確認します。

[Auto pulse (オートパルス)] ボタンをもう一度押すと、オートパルス機能が作動します。緑の LED インジケータが点灯していることを確認します。

フィルターのパージ手順を実行する

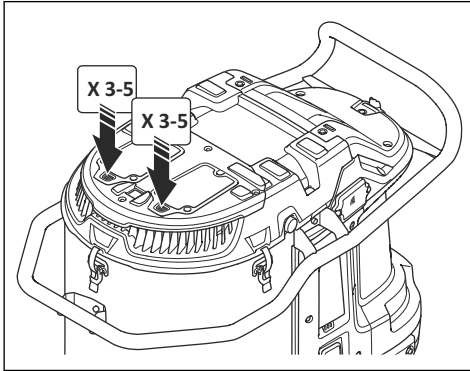
次の状況では、フィルターのパージ手順を実行してください。

- 作業停止前または 1 日の作業の終了時。
 - 吸引が不十分な場合。
 - 新しい Longopac バッグを取り付ける前。
 - プレフィルター詰まりアラームが作動した場合。プレフィルターカバーのステッカーに記載された手順を参照してください。
- 本製品を停止し、短時間作業を停止して、Longopac バッグ内に粉塵粒子が入り込むようにします。
 - 本製品を始動します。参照：本製品の始動および停止方法 36 ページ。
 - エアインテークプラグまたはインテークバルブでエアインテークを閉じて真空にします。



4. 真空状態になるまで 5 秒待ちます。

5. 2つの「Filter purge (フィルターパージ)」ボタンを同時に押します。



6. 手順 5~6 を 5 回繰り返します。



注意： ボタンを押すたびに本製品を真空にすることが重要です。

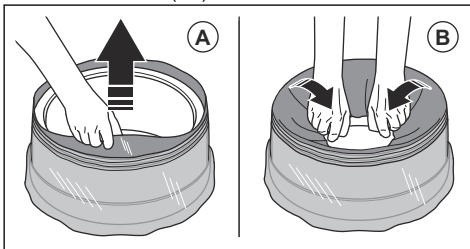
この手順の後で吸気が不十分な場合は、プレフィルタを水で洗浄する必要があります。参照：プレフィルタの洗浄 41 ページ。

新しい Longopac バッグカセットの取り付け

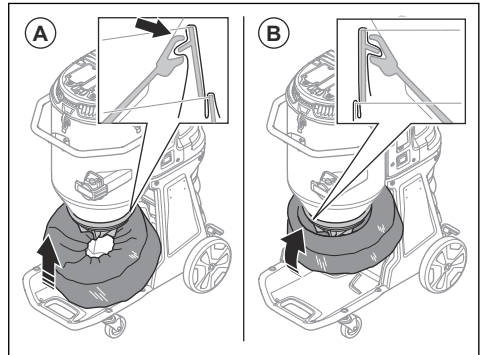


注意： 新しい Longopac カセットを取り付ける前に、プレフィルタを清掃してください。参照：フィルターのパージ手順を実行する 37 ページ。

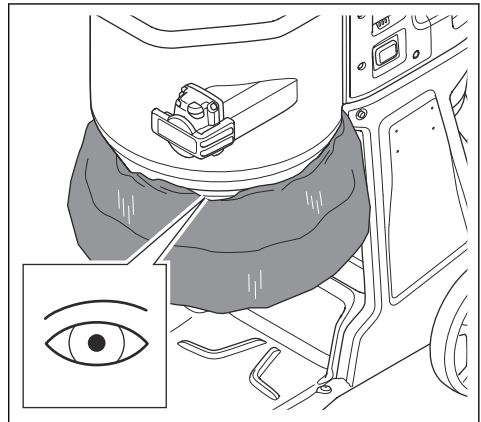
1. Longopac カセットを Longopac ホルダーの内側端部に配置します。
2. Longopac をホルダーに挿入した後、4 本のストラップを取り外します。
3. Longopac カセットの内側のレイヤー (A) を引き出して、ホルダー (B) 内に折りたたみます。



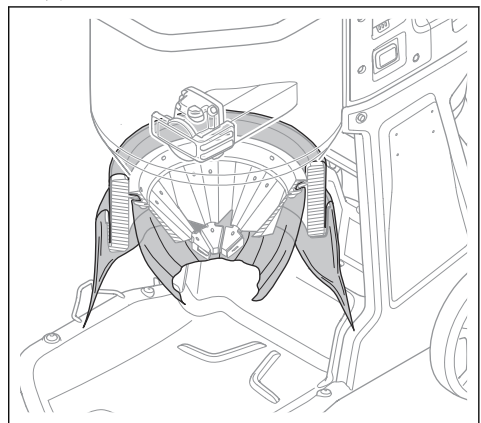
4. Longopac ホルダーをコンテナ (A) の後部に取り付けます。Longopac ホルダーをコンテナ (B) の側面と前部に取り付けます。カチッという音がするまで Longopac ホルダーを押し上げます。



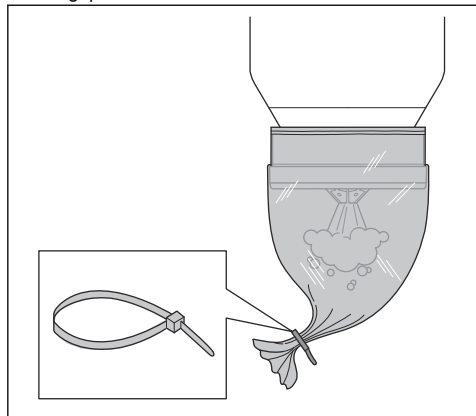
5. Longopac が密閉されていることを確認します。



6. Longopac カセットの外側のレイヤーを引き下げます。



7. Longopac の下部をケーブルタイで閉じます。

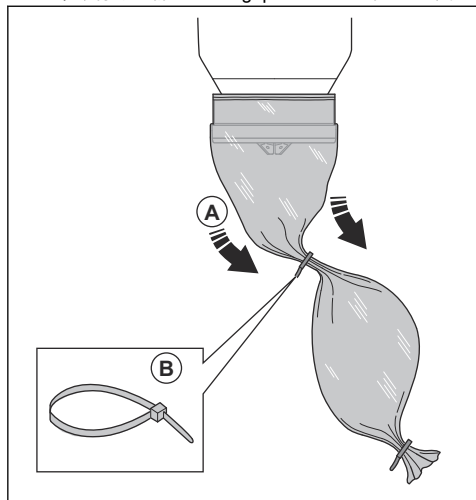


満杯の Longopac バッグの廃棄と新しい Longopac バッグの準備

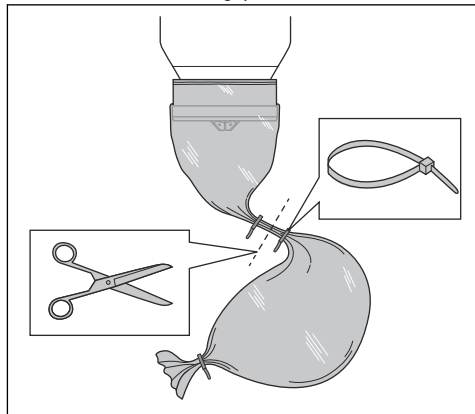


警告： 満杯の Longopac バッグは重いいため、Longopac バッグは慎重に持ち上げてください。Longopac バッグを持ち上げる前に、ケーブルタイが適切に締められていることを確認してください。

1. Longopac バッグ (A) を引き出し、ケーブルタイ (B) を取り付けて新しい Longopac バッグを閉じます。



2. 使用済みの Longopac バッグを振って中の粉塵を底に落とします。
3. ケーブルタイを最初のケーブルタイの 10 cm 下に取り付けて、使用済み Longopac バッグを閉じます。ケーブルタイの間に Longopac バッグを切断します。



4. Longopac バッグカセットの残りの部分が小さすぎて新しい Longopac バッグを準備できない場合は、新品の Longopac バッグカセットを取り付けます。新しい Longopac バッグカセットの取り付け 38 ページを参照してください。
5. 満杯の Longopac バッグを廃棄する場合は、現地の規制に従ってください。

作業完了後の処理

1. 作業日にオートパルス機能を停止した場合は、フィルターを手作業で清掃します。参照： フィルターのバージ手順を実行する 37 ページ。
2. 本製品を停止します。参照： 本製品の始動および停止方法 36 ページ。
3. Longopac バッグを廃棄します。参照： 満杯の Longopac バッグの廃棄と新しい Longopac バッグの準備 39 ページ。
4. 製品を清掃します。参照： 製品の清掃 41 ページ。
5. 本製品を搬送する準備をします。参照： 本製品の移動 46 ページ。

メンテナンス

はじめに



警告： 製品に関連する事故は、トラブルシューティング、保守、メンテナンスのために作業者が本製品の危険区域に立ち入る必要があるときに発生します。作業者は事故を防ぐために、注意し、計画を立て、作業を準備する必要があります。



警告： 保守作業を行う前に、モータースイッチとポンプスイッチが [OFF] の位置にあることを確認してください。電源コードを外し、ポンプケーブルを取り外します。



警告： すべての電気部品の点検は、必ず認定電気技術者に依頼してください。



警告： フィルターに穴を開けないようにしてください。粉塵が飛び散る危険があります。



警告： メンテナンスの前後は、地域のすべての規制に従って危険な粉塵を適切に廃棄してください。



警告： メーカーまたは指示された担当者、少なくとも年 1 回、技術的点検を実施する必要があります。技術的点検には、フィルターの損傷、製品の気密性、制御機構の正常な機能の点検が含まれます。さらに、製品のろ過効率は少なくとも年 1 回、または国内の要件で規定されているより頻繁にテストする必要があります。テストを実施しない場合は、HEPA フィルターを新しいフィルターに交換する必要があります。

メンテナンスのスケジュール

メンテナンス間隔は、本製品が毎日使用されることを前提に算出されています。本製品を毎日使用しない場合は、メンテナンス間隔が変わります。

メンテナンスコスト	使用前毎回	毎日	毎週	吸引が弱いとき	6 か月または 600 時間ごと	12 か月または 2000 時間ごと
フィルターのバージ手順を実行します。フィルターのバージ手順を実行する 37 ページを参照してください。	X					
ダストリリスラバーコーンに磨耗や損傷の兆候がないか点検します。	X					
電源プラグと電源コードを点検します。	X					
コントロールユニットを接続する前に、コントロールユニットの摩耗、損傷、または接続不良の兆候がないか確認します。	X					
ホースとホース接続を点検します。	X					
プラスチック部品に磨耗や損傷の兆候がないことを確認します。	X					
リフトポイントを点検します。	X					
適切な Longopac が正しく取り付けられていることを確認します。新しい Longopac バッグカセットの取り付け 38 ページを参照してください。		X				
フィルターバージ機能を点検します。		X				
ホイールの点検。損傷や接続不良がないことを確認します。			X			

メンテナンスコスト	使用前毎 回	毎日	毎週	吸引が弱 いとき	6 か月ま たは 600 時間ごと	12 か月ま たは 2000 時間ごと
フィルターシールを点検します。			X			
フィルターのバージ手順を実行します。 吸引が十分でない場合は、プレフィルタ ーを水で清掃します。プレフィルタ ーの洗浄 41 ページを参照してくださ い。				X		
吸引が十分でない場合は、清掃したプレ フィルターを交換してください。プレ フィルターの交換 42 ページを参照し てください。				X		X
HEPA フィルターを交換します。				X	X	
ダストリリースラバーコーンを交換し ます。						X
フィルタークリーニングゴム部品を交 換します。						X

コントロールパネルの機能の点検

1. 本製品を始動します。本製品の始動および停止方法 36 ページを参照してください。
2. ON/OFF ボタンを押し続けます。参照：コントロールパネルの機能 35 ページ
3. 本製品が停止し、緑色の LED が消灯することを確認します。

製品の清掃

本製品を使用するとすべての部品および使用されているすべての装置が汚染される可能性があります。このため、本製品のすべての部品および使用されているすべての装置を慎重に完全に清掃する必要があります。



警告： 本製品を電源から取り外します。



警告： 作業エリアから本製品を移動する前に必ず本製品を清掃してください。本製品に粉塵が残っていると、空気に漂って健康に害を及ぼす可能性があります。

- 身体保護具を使用してください。身体保護具 32 ページを参照してください。
- 本製品は高圧洗浄機または圧縮空気で清掃しないでください。
- 湿った布で外表面を清掃します。
- 電気部品には水を使用しないでください。
- プレフィルターの洗浄 41 ページおよび HEPA フィルターの交換 42 ページに記載された手順でフィルターを清掃します。

- 整備後、廃棄したパーツをビニール袋に入れます。正しい手順については、地域の規制を参照してください。
- 本製品を水で清掃する場合は、清掃する前にプレフィルターと Longopac を取り外してください。また、HEPA フィルターに水が入らないようにしてください。

プレフィルターの洗浄



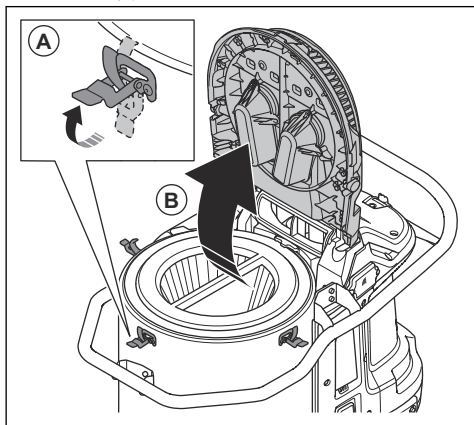
注意： プレフィルターの清掃に高圧洗浄機や圧縮エアを使用しないでください。プレフィルターの汚れを落とすために強く叩かないでください。



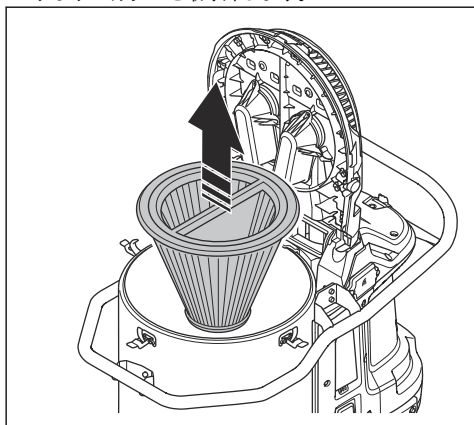
注意： 直射日光の当たる場所で乾燥させないでください。シールが乾燥します。

注記： 水洗いすると、フィルター効率が徐々に低下します。

1. クランプ (A) を緩めて、プレフィルターカバー (B) を開きます。



2. プレフィルターを取り外します。



3. プレフィルターの内側面から、流水でプレフィルターを洗浄します。



注意： 水圧は 4 bar 以下である必要があります。



注意： フィルター表面に物をぶついたり、引っかかりたりしないでください。フィルターが損傷します。

4. プレフィルターを完全に乾燥させます。



注意： プレフィルターをハウジングに取り付ける前に、完全に乾燥させてください。

5. プレフィルターを取り付け、プレフィルターカバーを閉じて、クランプを締めつけます。

プレフィルターを完全に清掃できない場合、または損傷している場合は、交換する必要があります。参照：プレフィルターの交換 42 ページ。

交換フィルター



警告： 身体保護具を使用してください。
身体保護具 32 ページを参照してください。
フィルターの交換中に危険な粉塵が空气中に放出される可能性があります。



警告： メンテナンスを実行する前に本製品を停止して電源を切ります。

プレフィルターの交換

1. プレフィルターを取り外します。プレフィルターの洗浄 41 ページを参照してください。
2. プレフィルターを慎重にビニール袋に入れます。
3. ビニール袋を適切に廃棄します。地域の規制に従ってください。
4. 新しいプレフィルターを取り付けます。

新しいプレフィルターを取り付けたときに吸引が不十分な場合は、HEPA フィルターを交換する必要があります。
HEPA フィルターの交換 42 ページを参照してください。

HEPA フィルターの交換

HEPA フィルターは清掃できません。必ず新しい HEPA フィルターと交換する必要があります。
HusqvarnaHEPA フィルターのみを使用してください。



警告： HEPA フィルターは、認定サービスセンターまたは認定販売店のみが交換できます。



警告： 必ずプロテクティブ装具を着用してください。参照：身体保護具 32 ページ。



警告： HEPA フィルター内の粒子は健康に害を及ぼします。



警告： HEPA フィルターに穴が開いていないことを確認します。HEPA フィルターが損傷していると、健康に害を及ぼします。

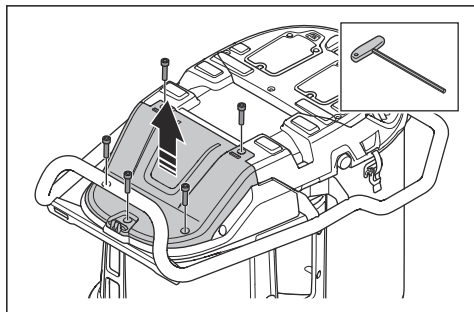


警告： 使用済みの HEPA フィルターを取り付けないでください。使用済みの HEPA フィルターを取り付けると、漏れやフィルター機能の低下が発生するおそれがあります。

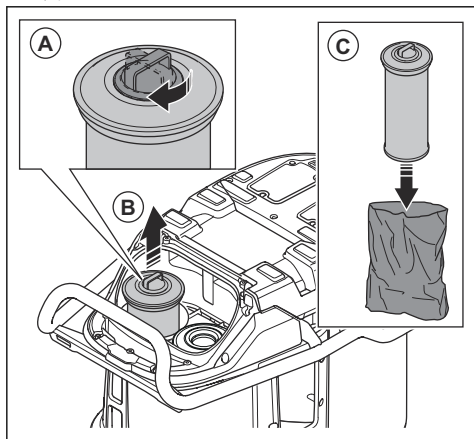


注意： HEPA フィルターの内側を触らないでください。HEPA フィルターが損傷するおそれがあります。

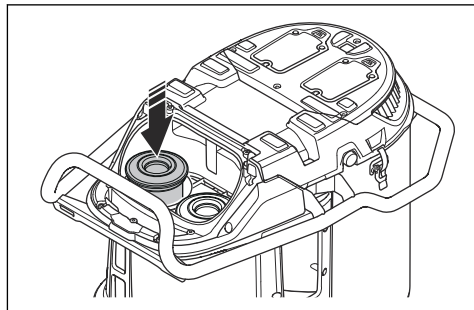
1. 6 本のネジと HEPA フィルターカバーを取り外します。



2. ダストキャップ (A) を取り付け、HEPA フィルターを引き出します。清潔なビニール袋 (C) に入れます。



3. ビニール袋を適切に廃棄します。地域の規制に従ってください。
4. 新しい HEPA フィルターを取り付けます。HEPA フィルターが末端まで押し込まれていることを確認します。



5. 手順 2~4 を繰り返して、もう一方の HEPA フィルターを交換します。
6. HEPA フィルターカバーを取り付けて、6 本のネジを締めます。

トラブルシューティング

トラブルシューティングのスケジュール

問題	原因	解決策
モーターが始動直後に停止する、または始動しない。	電力が供給されていません。	本製品を電源に接続します。
	電源ケーブルに不具合がある。	本製品の修理は販売店に依頼してください。
	本製品が漏電しています。	本製品の修理は販売店に依頼してください。
	HEPA フィルターが損傷しているか、取り付けられていません (/)。	HEPA フィルターを交換または取り付けます。
	電源の電圧が高すぎます。	正しい電源を使用していることを確認します。
	周囲の温度が高すぎます。	本製品を使用する場合、周囲の温度が動作範囲内であることを確認してください。
	ファンが損傷しているか、接続されていません。	本製品の修理は販売店に依頼してください。
モーターが動作しているが吸引されない。	集塵ホースが正しく接続されていません。	集塵ホースを接続します。
	集塵ホースが詰まっています。	集塵ホースを清掃します。
	Longopac バッグがありません。	Longopac カセットを取り付けます。
	Longopac がケーブルタイで閉じられています。	ケーブルタイを取り付けます。
吸引が不十分。	電源の電圧が低すぎます。	正しい電源を使用していることを確認します。
	集塵ホースに穴があります。	集塵ホースを交換します。
	プレフィルターが詰まっています。	プレフィルターから微粒子を取り除きます。必要に応じて清掃または交換します。
	HEPA フィルターが詰まっています。	HEPA フィルターを交換します。 <i>HEPA フィルターの交換 42 ページ</i> を参照してください。
	トップカバーが緩んでいます。	トップカバーを完全に閉じます。
	シールが破損しています。	シールを交換します。
粉塵がモーターから空気中に放出される。	フィルターが正しく取り付けられていないか、損傷しています。	フィルターを正しく取り付けます。損傷したフィルターを交換します。
異常なノイズが製品から発生する。	なし	本製品の修理は販売店に依頼してください。

エラーコード

エラーコード	エラー	名称	考えられる原因	対応
2	HEPA フィルターがありません。	製品がシャットダウンする、または起動しません。 + HMI の警告灯。 + HMI の HEPA マーク。	HEPA フィルターがないか、損傷しています。	エアフィルターを取り付けまたは交換します。
3	供給電圧が不十分です。	性能の低下 (低エアフロー / 真空) 。	グリッド / 電源の電圧が低すぎます。	適切なグリッド / 電源を使用していることを確認します。
4	高給電圧が高すぎます。	製品がシャットダウンする、または起動しません。 + HMI のダイオード警告灯。	グリッド / 電源の電圧が高すぎます。	適切なグリッド / 電源を使用していることを確認します。
			間違ったバッテリーが使用されています。	適切なバッテリーを使用します。
5	メイン圧カセンサのエラーです。	プレフィルタースライトが赤色に点滅する。	バキュームホースが外れているか、詰まっています。	販売店にご相談ください。
			コントロールユニットが損傷しています。	
6	PCBA 温度が高すぎます。	製品がシャットダウンする、または起動しません。 + HMI のダイオード警告灯。	周囲の温度が高すぎます。	指定された温度範囲外では本製品は使用しないでください。
7	ファンの誤作動です。	製品がシャットダウンする、または起動しません。 + HMI のダイオード警告灯。	ファンが損傷しているか、外れています。	販売店にご相談ください。
			コントロールユニットが損傷しています。	
9	1 つの有線通信が検知されませんでした。	製品がシャットダウンする、または起動しません。 + HMI のダイオード警告灯。	ケーブルが外れているか、損傷しています。	販売店にご相談ください。

コントロールパネルの警告



注意： 赤色のライトが点灯した場合は、本製品を使用しないでください。最初の解決策でエラーが解消されない場合は、本製品

を再度使用する前に認定サービス代理店にお問い合わせください。

シンボルマーク	信号	原因	解決策
	ブザーが鳴り、赤色のライトが点灯する。	プレフィルターが詰まっています。	フィルターのバージ手順を実行します。参照：フィルターのバージ手順を実行する 37 ページ。
		誤ったホースが接続されているか、コントロールパネルで選択されています。	正しいホースを取り付けるか、コントロールパネルで正しいホース寸法を選択します。
		ホースが損傷しているか、圧迫されています。	ホースを交換します。
	ホースが詰まっています。	ホースを清掃し、詰まりを除去します。	
	赤色のライトが点滅し、三角の警告灯が点灯する。	メインバキュームホースが外れています。	認定サービス代理店に本製品の修理を依頼してください。
		HEPA フィルターが欠如しているか、いっぱいになっているか、損傷しています。	HEPA フィルターを点検し、必要に応じて HEPA フィルターを交換します。参照：HEPA フィルターの交換 42 ページ。
	赤色のライトが点灯する。	コントロールユニットが損傷しています。	認定サービス代理店に本製品の修理を依頼してください。
		周囲温度が高すぎる。	本製品を使用する際は、周囲温度が規定範囲内であることを確認してください。
		警告。	Husqvarna Fleet Services™ アプリの動作記録を確認するか、認定サービス代理店にお問い合わせください。
	黄色のライトが点灯する。	HEPA フィルターがほぼいっぱいです。	必要に応じて HEPA フィルターを交換します。参照：HEPA フィルターの交換 42 ページ。
	赤色のライトが点灯する。	HEPA フィルターがいっぱいです。	HEPA フィルターを交換します。参照：HEPA フィルターの交換 42 ページ。

搬送、保管、廃棄

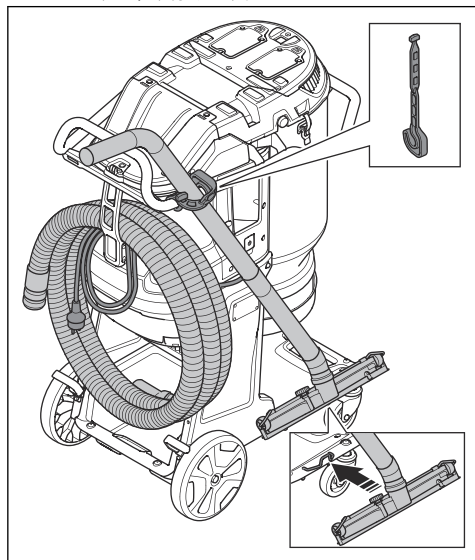
本製品の移動

必ずカバー付き車両で本製品を搬送してください。

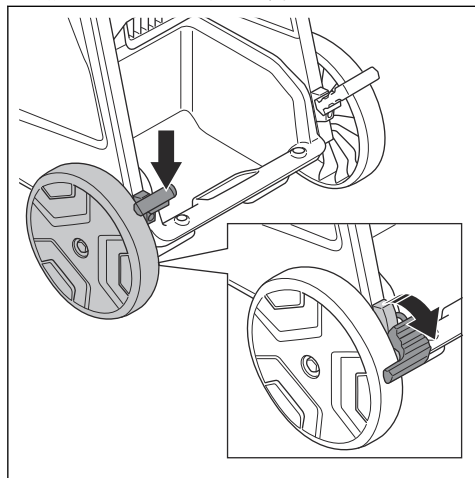
インテークバルブが閉じていることを確認します。ホースにダストキャップが付いていることを確認します。

1. 必ず Longopac が本製品に取り付けられていることを確認します。
2. 必ず Longopac バッグが空であることを確認します。

3. 電源コード、集塵ホース、ハンドルパイプを製品にしっかりと取り付けます。

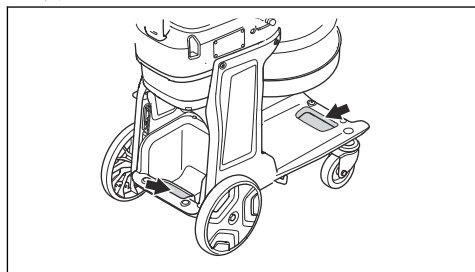


4. 搬送ホイールをロックします。



5. 本製品を持ち上げます。参照：本製品を持ち上げる方法 47 ページ。

6. 損傷や事故を防ぐために本製品を輸送車両に安全に固定してください。タイダウンポイントを使用します。



本製品を持ち上げる方法



警告： リフト装置およびリフティングストラップが、本製品を安全に持ち上げるために適切な仕様であることを確認してください。本製品の質量は銘板に表示されています。参照：銘板 29 ページ。

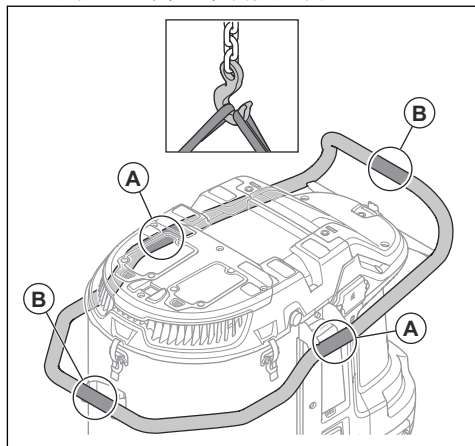


警告： 重量のある装置を持ち上げる方法が不明な場合は、サポートを受けてください。



警告： タンクまたはバッグに粉塵が入った状態で本製品を持ち上げないでください。本製品の内部または上部に加重した状態で本製品を持ち上げないでください。

1. 本製品を持ち上げる前に、フィルターのパージ手順を実行してください。参照：フィルターのパージ手順を実行する 37 ページ。
2. リフティングストラップを使用して、リフティングポイント (A) またはリフティングポイント (B) にリフティング装置を取り付けます。





警告：面の粗い金属製フック、チェーン、その他のリフト装置を使用しないでください。リフトポイントが損傷するおそれがあります。柔らかいリフティングストラップのみを使用できます。

本製品の保管



注意：本製品は屋外の要素から離れた屋内の保管場所に置きます。

- 本製品は、温度が -10°C ~ 40°C の場所に保管してください。
- 保管する前に、フィルターパージ手順を実行して収集した粉塵と Longopac を廃棄します。
- 本製品を電源から取り外してください。
- 本製品は、乾燥した霜の降らない場所に保管してください。
- 本製品は鍵のかかる場所に置いてください。子供や許可されていない人が本製品に近づかないようにしてください。

本製品の廃棄

- 地域のリサイクル要件および適用される法規に従ってください。
- 本製品が不要になった場合は、Husqvarna 販売店に送付するが、リサイクル施設で廃棄してください。

主要諸元

主要諸元

データ	DE 130 H [UK]	DE 130 H [EU/ROW]	DE 130 H [AU]	DE 130 H [KSA/JP]	DE 130 H [BR]	DE 130 H [JP]
定格電圧、V	110	220～240				100
相	1					
周波数、Hz	50 ～ 60					
最大電力、W	2400	3,000				1500
最大電流、A	20	13				15
タービン最大風量、m³/h / cfm	470/277	490/288				380/224
集塵機最大風量、m³/h / cfm	410/241	415/244				320/188
タービン最大真空度、mbar/psi	245/3.6	275/4.0				170/2.5
集塵ホース長さ、m	10					
集塵ホース径、mm	63					
プレフィルター面積、m²	2.4					
HEPA フィルター効率	HEPA 13					
総 HEPA 面積、m²	2.4					
集塵システム、種類	Longopac					
フィルター清掃方式	オートパルス					
質量、kg	47					
実測音響レベル L _{WA} 測定、dB (A) ⁴	94.8					
使用者の耳における音圧レベル L _{PA} 、dB (A) ⁵	78.5					
振動レベル a _h 、m/s ²⁶	≤2.5					
保護クラス	IP55					
電源接続 (タイプ)	2P+G 4H 32 A	Schuko CEE 7/7	AS/NZS 3112	H07RN-F 3G2.5	NBR 14136	JIS 8303 YP 12P

⁴ 環境における騒音放射は、IEC/EN 60335-2-69 に従って、音響パワー (LWA) として測定。不確定 Kwa 2 dB。

⁵ 騒音音圧レベルは IEC/EN 60335-2-69 に準拠。不確定 KPA 2 dB。

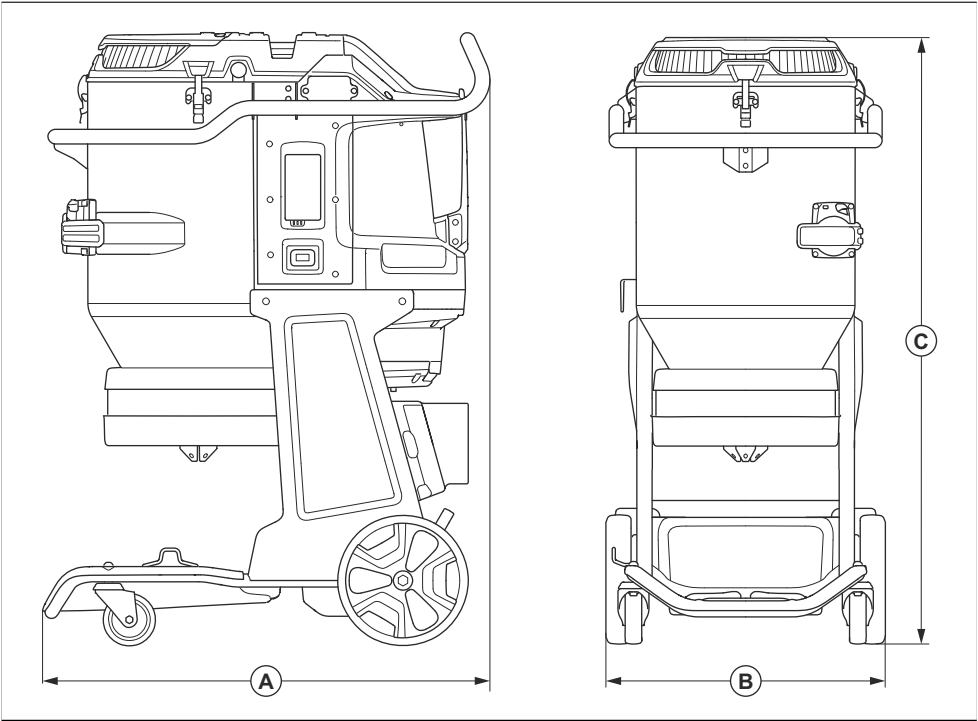
⁶ 振動レベルは IEC/EN 60335-2-69 に準拠。報告データによれば、振動レベルの一般的な統計上のばらつき (標準偏差) は、1 m/s² です。

組み込みコネクティビティ

注記： このセクションは、組み込みコネクティビティが搭載された製品のみを対象とします。

BLE テクノロジー無線スペクトラム	
ツールの周波数帯、GHz	2.402 ~ 2.480
送信最大無線周波電力、dBm/mW	4/2.5

製品の寸法



A	長さ、mm/インチ	855/34
B	幅、mm / インチ	542/21
C	高さ、mm / インチ	1,175/46

適合宣言

EU 適合宣言

ハスクバーナ社 (Husqvarna AB, SE 561 82 Huskvarna, Sweden、電話番号：+46-36-146500) は、以下のことを
単独責任のもとで宣言します。以下の製品：

名称	集塵機
ブランド	HUSQVARNA
タイプ / モデル	DE 130 H
ID	2023 年以降の製造番号

は以下の EU 指令および規制を完全に順守しています。

指令 / 規制	名称
2006/42/EC	「機械類に関する」
2014/53/EU	「無線機器に関する」
2011/65/EU	「有害物質の制限に関する」

そして、以下の規格および / または技術仕様が適用されています。

EN ISO 12100:2010

EN 60335-2-69:2012

EN 55014-1:2017+A11:2020

EN 55014-2:2015

EN IEC 61000-3-2:2019

EN 61000-3-3:2013+A1:2019

ETSI EN 300 328 V2.2.2

ETSI EN 301 489-1 V2.2.3

ETSI EN 301 489-17 V3.2.2

EN IEC 63000:2018

Partille.2023-06-07



Martin Huber

コンクリートおよび床面研究開発責任者

Husqvarna AB、建機 (コンストラクション) 部門

正式代表兼技術文書担当

登録商標

Bluetooth® マークとロゴは、Bluetooth SIG, inc. が所有する登録商標です。当該マークの使用について、Husqvarna は、ライセンスの許諾を受けています。



www.husqvarnaconstruction.com

الإرشادات الأصلية
取扱説明書原本

1143379-74

Rev. B



2025-07-11