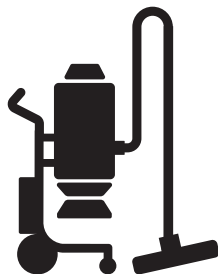




# Husqvarna®



## W 70, W 70 P, W 250 P

AR	دليل المشغل
JA	取扱説明書
KO	사용자 설명서
ZH	操作手册

2-14
15-28
29-40
41-52

## المحتويات

10	استكشاف الأخطاء وإصلاحها	2	مقدمة
10	النقل والتخزين وطريقة التخلص من المنتج	5	السلامة
12	البيانات الفنية	7	التجميع
14	بيان التوافق	7	التشغيل
		8	الصيانة

## مقدمة

لحماية المنتج وإطالة عمره الصلاحية، يوصى دائماً باستخدام أكياس لجمع الجسيمات الكبيرة وتصفيته.

### الغرض من الاستخدام

إن هذا المنتج مخصص للاستخدام المنزلي والتجاري، على سبيل المثال في الفنادق والمدارس والمستشفيات والمصانع والمتاجر والمكاتب وشركات الإيجار للقيام للتكنيس بتفريغ الهواء وجمع السوائل غير القابلة للانفجار أو الاشتعال أو الاحتراق.

يمكن استخدام W 70 P و W 70 P<sub>2</sub> لأغراض التجفيف مؤقتاً. يجب استخدام أكياس جافة بعد ذلك دائماً ويجب تغيير المرسح إلى Hepa filter، يباع كملحق.

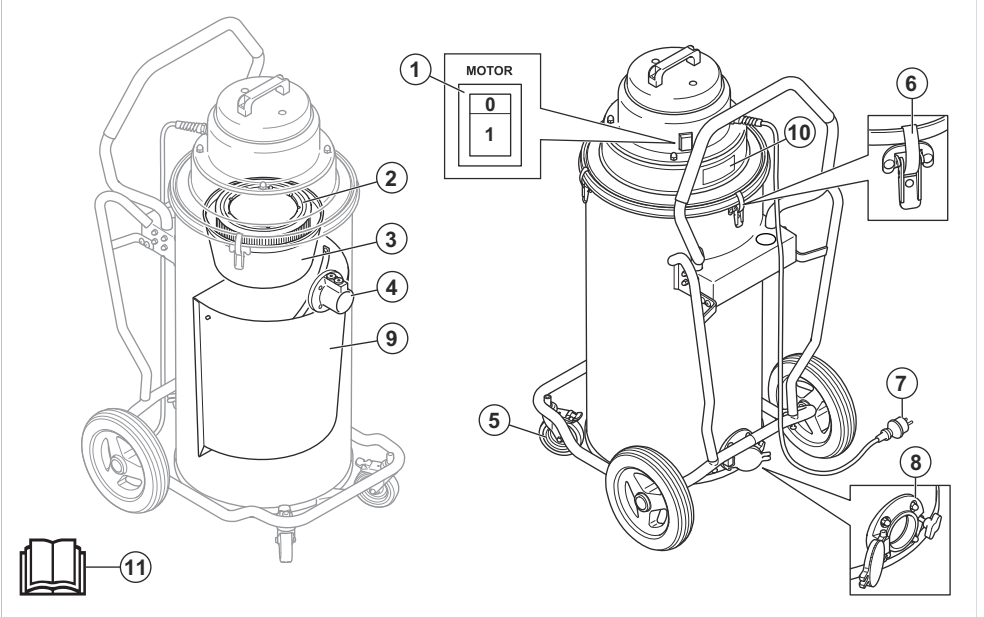
### وصف المنتج

إن HUSQVARNA Wet Industrial Vacuum Cleaner عبارة عن slurry collector. يتم شفط السوائل من خلال صمام السحب بسرعة عالية عبر خرطوم الشفط. ويتم تجميع السوائل في حاوية. توفر مغاريات المضخة إمكانية تفريغ السوائل عبر مضخة التفريغ. في المغاريات التي لا تتضمن مضخة تفريغ، يمكن تصريف السوائل عن طريق صمام التفريغ.

يحمي الجهاز العانم الموتور من السوائل.

يتضمن كل من W 70 و W 70 P<sub>2</sub> مرشحاً إضافياً لتصفية رغوة الملاط من الجسيمات.

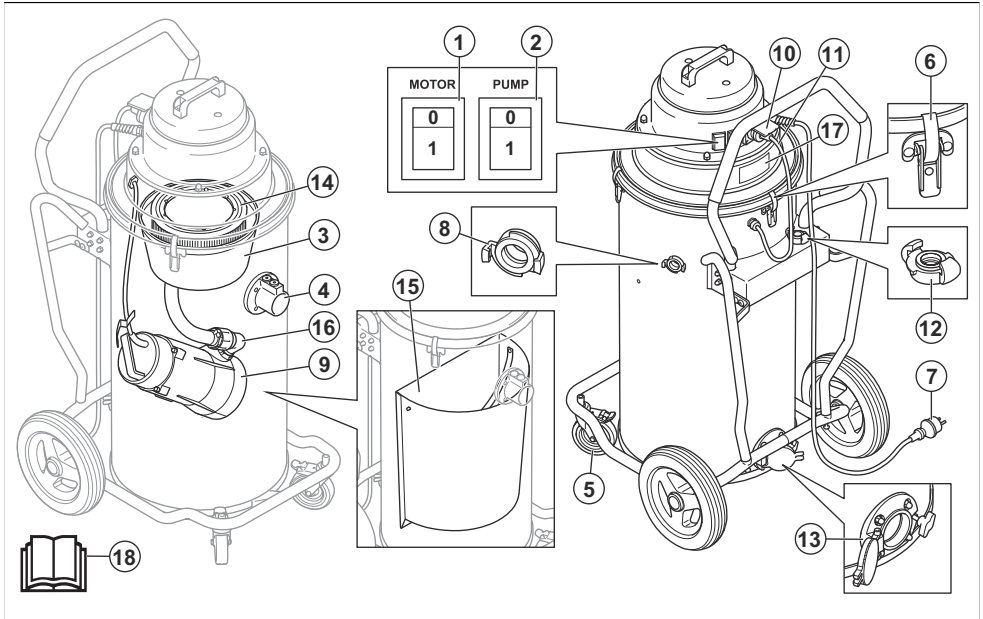
### نظرة عامة حول المنتج W 70



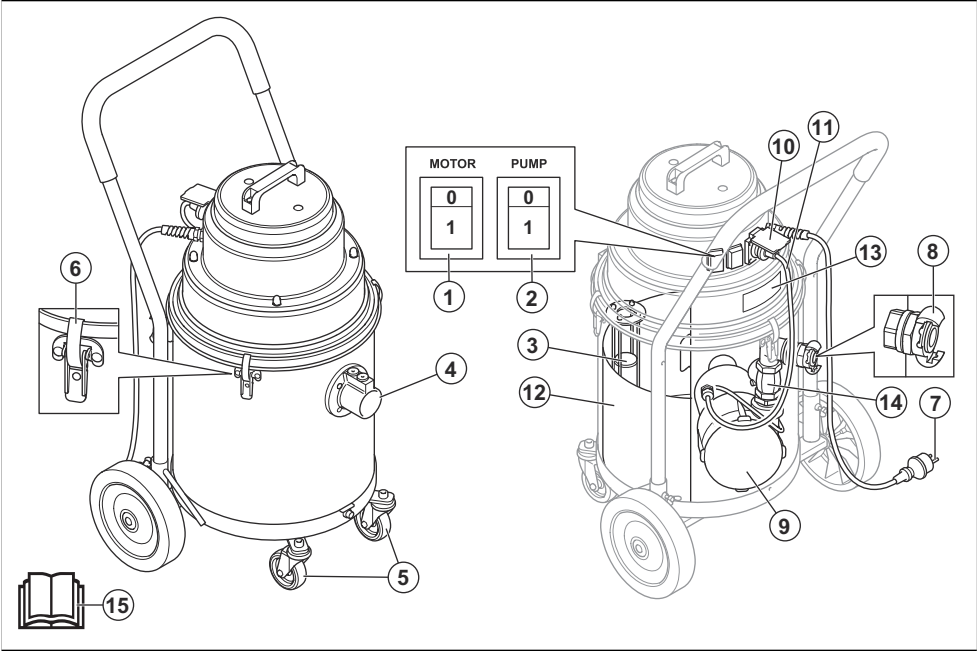
5. عجلات صغيرة قابلة للتثبيت
6. أداة تثبيت الوصلة المفصليّة
7. كابل الطاقة
8. صمام التفريغ

1. مفتاح التشغيل / إيقاف التشغيل للمحرك
2. المرسح
3. عوامة
4. صمام المدخل

W 70 P نظرة عامة عن المنتج



1. مفتاح تشغيل / إيقاف تشغيل الموتور
2. مفتاح تشغيل / إيقاف تشغيل المضخة
3. العوامة
4. صمام المذخل
5. العجلات المحورية القابلة للإغلاق
6. أداة تثبيت الوصلة المفصليّة
7. كابل الطاقة
8. المخرج
9. المضخة
10. مخرج المقبس لكابل المضخة
11. كابل المضخة
12. مهافين خرطوم التفريغ
13. صمام التفريغ
14. المرشح
15. مصفاة من الاستانلس ستيل
16. صمام لارجعي
17. لوحة الطراز
18. دليل المشغل



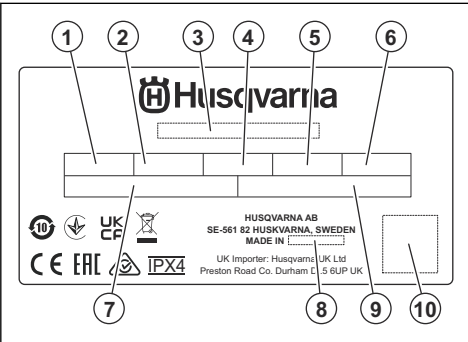
استخدم دائماً معدات معتمدة لحماية الأذن.



استخدم دائماً معدات معتمدة لحماية العين.



## لوحة الطراز



1. الغولطة المقدرة

1. مفتاح تشغيل / إيقاف تشغيل الموتور
2. مفتاح تشغيل / إيقاف تشغيل المضخة
3. العوامة
4. صمام المدخل
5. العجلات محورية
6. أداة تثبيت الوصلة المفصليّة
7. كابل الطاقة
8. المخرج
9. المضخة
10. مخرج المقبس لكابل المضخة
11. كابل المضخة
12. مضافة من الاسنانلس ستيل
13. لوحة الطراز
14. صمام لارجعي
15. دليل المشغل

## الرموز الموجودة على المنتج

يرجى قراءة دليل المشغل بعناية والتأكد من فهم الارشادات قبل استخدام المنتج.



استخدم دائماً قناع تنفس معتمداً.



- إصلاح المنتج بطريقة خاطئة.
- إصلاح المنتج باستخدام أجزاء ليست من إنتاج الشركة المصنعة أو غير معتمدة منها.
- استخدام المنتج مع ملحق ليس من إنتاج الشركة المصنعة أو غير معتمد منها.
- عدم إصلاح المنتج في مركز خدمة معتمد أو بواسطة جهة معتمدة.

2. الطاقة المقدرة
3. الطراز
4. التردد
5. تدفق الهواء
6. الوزن
7. الرقم المسلسل
8. رقم القطعة
9. الشركة المصنعة
10. الكود القابل للمسح

## الضرر الملحق بالمنتج

نحن غير مسؤولين عن الأضرار التي تلحق بمنتجاتنا في الحالات التالية:

## السلامة

### تعريفات السلامة

تُستخدم التحذيرات والتنبيهات والملاحظات للإشارة إلى أجزاء مهمة للغاية من الدليل.



**تحذير:** يُستخدم إذا ثمة احتمال تعرّض المشغل أو المارة للإصابة أو الوفاة إذا لم يتم اتباع الإرشادات الواردة في الدليل.

### إرشادات السلامة الكهربائية

**تحذير:** اقرأ الإرشادات التحذيرية التالية قبل استخدام المنتج.



**تنبيه:** يُستخدم إذا ثمة احتمال تلف المنتج أو المواد الأخرى أو المنطقة المجاورة إذا لم يتم اتباع الإرشادات الواردة في الدليل.



**ملاحظة:** تُستخدم لإعطاء المزيد من المعلومات اللازمة في حالة معينة.

### إرشادات السلامة العامة

**تحذير:** اقرأ الإرشادات التحذيرية قبل استخدام المنتج.



- تم تجهيز المنتج بواقى أمان حراري لتفادي فرط سخونة الموتور. فعند تفعيل الواقي الحراري، أوقف تشغيل الماكينة وأفضل سلك الطاقة وتحقق من وجود كبس الغبار بالكامل وتفرغ سداة الخرطوم أو المرشح. وقد تستغرق إعادة تعيين الواقي الحراري ما يصل إلى 45 دقيقة.
- قبل استخدام المنتج، تأكد من توافق الطاقة والجهد مع الجهد الموضح على لوحة التقدير بالماكينات، بما في ذلك أسلاك التمديد.
- احرص على توصيل الماكينة بمقبس مؤرض بشكل صحيح فقط. راجع *إرشادات التأريض في الصفحة 7*.
- قد يؤدي توصيل موصل تأريض المعدات بطريقة غير صحيحة إلى التعرض لمخاطرة الصدمة الكهربائية. لذا، تحقق مع كهربائي مؤهل أو شخص مسؤول عن الصيانة إذا كنت تشك في تأريض المقبس بشكل صحيح. تجنب تغيير القابس المرفق وإن لم يكن مناسباً للمقبس، فاطلب من فني كهرباء مؤهل تركيب مقبس مناسب.
- في حالة استخدام سلك تمديد، تأكد من ملائمة تقدير السلك لهذه الماكينة.
- قد تمثل الكابلات التالفة خلال السحب أو الشق خطورة في حال استخدامها وينبغي استبدالها على الفور.
- تجنب استخدام الماكينة مع سلك أو قابس تالف. وإذا كانت لا تعمل على النحو المطلوب أو قد سقطت أو تم إتلافها أو تركها في الخارج أو سقطت في الماء، فأحرص على أن يصلحها شخص مؤهل لتفادي التعرض لأي خطر.
- افحص السلك والقابس بشكل منتظم للتأكد من عدم وجود تلف. تجنب استخدام الماكينة مع سلك أو قابس تالفين.
- تجنب سحب الماكينة أو حملها من السلك أو استخدام كمقبض أو غلق الباب عليه أو شدة حول حواف أو زوايا حادة. لا تجعل

- اقرأ دليل المشغل بعناية وافهم الإرشادات قبل استخدام المنتج. احتفظ بكل التحذيرات والإرشادات لاستخدامها في المستقبل.
- احرص على قراءة الإرشادات المتعلقة بدليل المنتج الأساسي وفهمها لضمان معرفة المعدات الشخصية المطلوب ارتداؤها ومعدات السلامة المطلوب استخدامها وكيفية العمل بطريقة آمنة.
- لذلك، احرص دائماً على توخي الحذر واستخدام المنطق السليم. إذا تعرضت لموقف شعرته فيه بعدم الأمان، فتوقف واطلب النصيحة من خبير. اتصل بالوكيل، أو وكيل الخدمة، أو مستخدم متمرس. لا تحاول تنفيذ أي مهمة تشعر بأنك غير متأكد منها!
- ضع في اعتبارك أنك أنت، المشغل، المسؤول عن عدم تعريض الناس أو ممتلكاتهم للحوادث أو الأخطار.
- يجب الحفاظ على نظافة المنتج. يجب أن تكون العلامات والملصقات واضحة تماماً.
- تجنب لمس القابض ويداك مبلتان.

- أبعد الشعر والملابس الفضفاضة والأصابع وكل أجزاء الجسم عن الفتحات والأجزاء المتحركة.
- لا تستخدم المنتج لأغراض الخفيف من دون وجود أكياس للغبار وأو فلانر في مكانها.
- ينبغي أن يخضع الأطفال للإشراف لضمان عدم لعبهم بالجهاز.
- لا تسمح باستخدام الجهاز كلعبة. توخّ الانتباه الشديد عند استخدام الجهاز من قبل الأطفال أو بالقرب منهم.
- ينبغي توجيه المشغلين بشكل مناسب بشأن استخدام المنتج.
- أوقف تشغيل كل عناصر التحكم قبل نزع القابس.
- لتقليل مخاطر التعرض لصدمة كهربائية، قم دائماً بتركيب الجهاز العائم قبل تنفيذ أي عملية لجمع القطع الرطبة.
- أبعد الأطفال والأشخاص غير المصرح لهم عن المنتج عند استخدامه.
- يمكن استخدام المنتج تحت المطر الخفيف وفي البيئات الرطبة.
- استبدل نظام التجميع وأو الفلاتر على النحو الموضح في هذا الدليل. راجع لاستبدال المرشحات في الصفحة 9.
- يتحمل المنتج طرطشة المياه، لكن ليس رش المياه.
- لا تضع المنتج في المياه، فهو مصمم لتحمل الطرطشة فقط.
- يتحمل المنتج طرطشة المياه، ويمكن استخدامه في البيئات التي يوجد فيها الكثير من المياه.
- لا تعرّض المنتج لرش المياه أو المطر الغزير.
- يمكن استخدام المنتج تحت المطر الخفيف وفي البيئات الرطبة.

### معدات الوقاية الشخصية

- تحذير:** اقرأ الإرشادات التحذيرية التالية قبل استخدام المنتج.
- قد ينتشر الغبار الذي يمثل خطورة على الصحة أثناء استبدال المرشح والأكياس. ومن ثم، ينبغي أن يرتدي المستخدم نظارات واقية وقفازات واقية وقناع تنفس يتوافق مع protection class FFP3.

### إرشادات السلامة المتعلقة بالصيانة

- تحذير:** اقرأ الإرشادات التحذيرية التالية قبل استخدام المنتج.
- تنبيه:** نظّف جهاز الحد من مستوى المياه بشكل منتظم وافحصه بحثاً عن علامات التلف.
- يجب إجراء جميع الإصلاحات على يد مسؤول صيانة مؤهل.
  - واستخدم قطع الغيار الواردة من الجهة المصنعة فقط أو المماثلة لها.
  - عند رفع المنتج، تأكد من فراغ حاوية المخلفات ومن عدم وجود أي جسم تحت المنتج.

- الماكينة تمشي على السلك. واحفظه بعيداً عن الأسطح الساخنة.
- تجنب نزع القابس عن طريق شدّ السلك. بل أمسك القابس لنزعه من المقبس.
- تجنب ترك الماكينة عند توصيلها وافصل السلك من المقبس في حالة عدم الاستخدام وقبل تنظيف الماكينة أو صيانتها.

### إرشادات السلامة المتعلقة بالتجميع

- تحذير:** اقرأ الإرشادات التحذيرية التالية قبل تجميع المنتج.
- لا تقم بتغيير قطع غيار المنتج من دون اعتماد الجهة المصنّعة.
  - قد تؤدي التعديلات وأو الملحقات غير المعتمدة إلى تعرض المستخدم أو الآخرين لإصابة خطيرة أو الوفاة.
  - استخدم الماكينة على النحو الموضح في هذا الدليل. واستخدم الملحقات التي توصي بها الجهات المصنعة فقط.
  - استخدم دائماً الملحقات الأصلية.
  - تأكد من نبات منطقة التجميع، حتى لا تنقلب وحدة إزالة الغبار. وتمثل هذه مخاطر الإصابة الشخصية والمادية.
  - كن حذراً، يمكن أن تسبب أدوات تثبيت الوصلة المفصليّة في إلحاق الضرر بالمشغل عند تجميع المنتج.

### إرشادات السلامة المتعلقة بالتشغيل

- تحذير:** اقرأ الإرشادات التحذيرية التالية قبل استخدام المنتج.
- تحذير:** في حال تسرّب رغوة أو سائل من المنتج، أوقف تشغيله فوراً واسحب القابس.
- تحذير:** ليس المنتج مناسباً لالتقاط الغبار الخطر.
- لا ينبغي استخدام المنتج في بيئات قريبة من الغازات المتفجرة.
  - لا تلتقط أي شيء يحترق أو يصدر دخاناً، مثل السجائر أو أعواد الثقاب أو الرماد الساخن.
  - لا تستخدم السوائل القابلة للاشتعال أو الاحتراق، مثل البنزين، في مناطق التي قد تتواجد فيها هذه السوائل.
  - لا تضع أي شيء في الفتحات، ولا تستخدم المنتج عند انسدادها، وحافظ على خلوها من الغبار والشعر وأي شيء قد يقلل من تدفق الهواء.
  - لا توجّه خرطوم الشفط باتجاه أجزاء الجسم أثناء تشغيل الماكينة. لا تضع أجزاء الجسم أمام مدخل الشفط في حال لم يكن خرطوم الشفط موكباً.

## التجميع

### مقدمة

- الخرطوم مع الملحقات الطرفية
- الأنبوب الفولاذي
- الفوهة الأرضية
- أداة القطع
- كيس واحد لتجميع الملاط

في حالة عدم وجود أحد الأجزاء، تحدث مع وكيل الخدمة المحلي. تأكد من التخلص من العبوة ومكونات المنتج المستخدمة بالإجراء الصحيح. ارجع إلى اللوائح المحلية المعنية بالتخلص. تأكد من إعادة التدوير.

**تنبيه:** استخدم كابل التمديد فقط مع القيمة المصنفة لهذا المنتج.



**تنبيه:** تجنب ترك الماء أو الأوساخ الرطبة في جهاز الشفط. فقد يؤدي هذا إلى تكون روائح كريهة وقلّة النظافة.



### عام

تأكد من أن الملحقات التالية مرفقة:

## التشغيل

### مقدمة

**تحذير:** قبل تشغيل المنتج، اقرأ قراً القسمين المعنيين بالسلامة وإرشادات التشغيل بعناية واهتمهما.



### قبل الاستخدام

**تحذير:** قم بتوصيل قابس الطاقة بمقبس طاقة ذي جهد مناسب، راجع لوحة الطراز.



### إرشادات التأريض

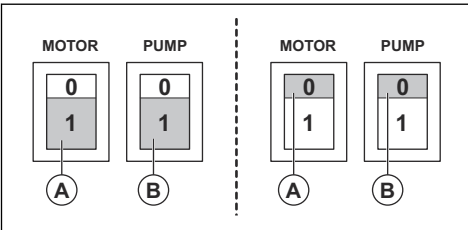
**تحذير:** يجب تأريض المنتج. وفي حالة وجود خلل أو عطل بها، يوفر التأريض مساراً بأقل درجة مقاومة للتيار الكهربائي لتقليل مخاطر التعرض لصدمة كهربائية. تم تزويد المنتج بسلك مزود بموصل تأريض للمعدات وقابس تأريض. ويجب إدخال القابس في مقبس مناسب تم تركيبه بشكل صحيح وتم تأريضه وفقاً لجميع القوانين والأحكام المحلية.



### لتشغيل W 70 P و W 250 P وإيقاف تشغيلهما

يمثل الزر A مفتاح الموتور ويمثل الزر B مفتاح المضخة كما هو موضح في الشكل.

- اضغط على الزر (1) لتشغيل المنتج.
- اضغط على الزر (0) لإيقاف تشغيل المنتج.



### لتوصيل خرطوم الشفط الصحيح

يلائم المهابن معظم الخرطوم التي يبلغ قطرها 25 مم/ بوصة واحدة.

- استخدم المهابن المرفق.
- قم بتركيب المهابن في طرف الخرطوم.
- قم بربط المهابن بالمخرج.

### لتوصيل خرطوم الشفط

يوجد مدخل سحب للخرطوم مزود بقل على المنتج. يضمن قفل الخرطوم عدم سقوط مهابي خرطوم الشفط.

1. ارفع قفل الخرطوم وصل مهابن خرطوم الشفط.
2. بعد ذلك قم بتنزيل قفل الخرطوم في تجويف المهابن.

## بعد الاستخدام

2. فك أدوات تثبيت الوصلة المفصلية الثلاث وأخرج الجزء العلوي.
3. ارفع العوامة.
4. قم بإزالة الكيس القديم وتخلص منه. راجع اللوائح المحلية.
5. أدخل الكيس الجديد في المصفاة المصنوعة من الاستانلس ستيل.
6. اربط الفتحة الصغيرة على أنبوب الإدخال الداخلي. اسمح للسان بالارتكار على حافة الحاوية.
7. قم بتنفيذ الخطوات 1-3 بشكل معكوس.

1. قم بإيقاف تشغيل جهاز الشفط باستخدام المفتاح.
2. افصل سلك الطاقة. تجنب إزالة كابل المضخة.
3. قم بتفريغ جهاز الشفط والملحقات المستخدمة وتنظيفها. راجع *لتوصيل خرطوم الشفط في الصفحة 7 وتنظيف المنتج في الصفحة 9.*

## لتغيير الكيس

1. افصل سلك الطاقة وقم بإزالة كابل المضخة.

## الصيانة

### مقدمة

**تحذير:** لا ينبغي إجراء كل الفحوصات التي تشمل مكونات كهربائية إلا بواسطة فني كهرباء معتمد.



**تحذير:** تقع معظم حوادث الماكينات أثناء حل المشكلات والخدمة والصيانة، إذ يتعين على طاقم العمل التواجد داخل منطقة الخطر الخاصة بالماكينة. تجنب الحوادث من خلال الحذر وتخطيط العمل وتجهيزه أيضًا.



**تحذير:** تجنب ثقب المرشح. مخاطر تبعثر الغبار.



### جدول الصيانة

تُحسب الفواصل الزمنية للصيانة من الاستخدام اليومي للمنتج. وتتغير الفواصل الزمنية إذا كان المنتج لا يستخدم يوميًا.

**تحذير:** قبل إجراء عملية الصيانة للمنتج، تأكد من أنَّ مفتاح الموتور ومفتاح المضخة في وضع إيقاف التشغيل. افصل سلك الطاقة وقم بإزالة كابل المضخة.





الصيانة	قبل كل استخدام	بعد كل استخدام	يومياً	أسبوعياً	6 أشهر أو 1000 ساعة	12 شهراً أو 2000 ساعة
ابحث عن علامات التآكل أو التلف أو وصلات عناصر التحكم المفكوكة قبل توصيل الوحدة.	X		X			
أفرغ محتويات الخزان والملحقات ونظفها.		X				
افحص الفلاتر <sup>1</sup>			X			
تأكد من العجلات. ابحث عن التوصيلات التالفة أو المعيبة. يجب أن تعمل أقفال العجلات المحورية بالترتيب.				X		
افحص أداء الصمام الأحادي الاتجاه على المفاتيح P.				X		
افحص ملحقات الخرطوم بحثاً عن أي تآكل ميكانيكي، وتأكد من الأداء الكامل لمانع التسرب.				X		
تغيير الفلتر <sup>2</sup>						X
افحص حشوة الخرطوم وموانع التسرب.			X			

## تغيير الفلتر

## تنظيف المنتج

**تحذير:** استخدم معدات السلامة الشخصية، راجع *معدات الوقاية الشخصية في الصفحة 6* أثناء تغيير الفلتر. يمكن أن يخرج الغبار أثناء تغيير الفلتر.



**تحذير:** تأكد من أن مفتاح المحرك ومفتاح المضخة هما في موضع إيقاف التشغيل قبل تنظيف المنتج. أفضل سلك الطاقة. لا تزل كابل المضخة.



**تحذير:** حوّل دائماً مفتاح الموتور إلى وضع إيقاف التشغيل وأفضل السلك عن مقبس الحائط أثناء تغيير الفلتر.



من المهم تنظيف المنتج لمنع حدوث أي تلف أو انتشار المخلفات الخطرة. نظّف المنتج دائماً قبل نقله من منطقة العمل. إذا استدعى الأمر استخدام المنتج لأغراض أخرى، فمن المهم للغاية تنظيفه لنفاذ انتشار المواد الخطرة.

**تحذير:** كن حذراً، يمكن أن تتسبب أدوات تثبيت الوصلة المفصلة في إلحاق الضرر بالمشغل عند تجميع المنتج.



بعد عبور الطين خلال المضخة، اشطف النظام باستخدام كمية مناسبة من المياه العذبة. لا تترك الطين في المضخة أو أسفل الخزان، فقد يؤدي هذا إلى إتلاف المضخة، وقد يتصلب ويؤدي إلى انسداد النظام. في حال استخدام المنتج في ظروف جافة، ثم في ظروف رطبة، احرص على تنظيف الفلاتر بشكل صحيح وكامل. قد يؤدي التلوث اللاحق من الفلاتر إلى انسداد النظام.

## لاستبدال المرشحات

يتضمن كل من W 70 و W 70 P مرشحاً إضافياً لتصفية رغوة الملاط من الجسيمات.

1. أفضل سلك الطاقة. قم بإزالة كابل المضخة.
2. فك أدوات تثبيت الوصلة المفصلة الثلاث لإزالة الجزء العلوي.
3. قم برفع حامل المرشح مع المرشح.
4. فك الصامولة الموجودة في حامل المرشح وقم بإزالة غطاء المرشح ثم المرشح.

يجب التخلص من كل الأجزاء الملوثة بعد الصيانة بشكل صحيح في أكياس بلاستيكية. راجع اللوائح المحلية.

- استخدم المعدات الشخصية الصحيحة عند تنظيف المنتج. راجع *معدات الوقاية الشخصية في الصفحة 6*
- يمكن تنظيف المنتج بتعريضه لضغط خفيف من خرطوم المياه. لا تستخدم أي مضخة نفث بخار أو منطقات عالية الضغط لتنظيف المنتج.
- نظّف الفلاتر وكبس جميع الطين في منطقة مناسبة لذلك.
- اشطف النظام بالمياه العذبة لتنظيف المضخة بالكامل.

<sup>1</sup> قابل للتطبيق على W 70 و W 70 P فقط.

<sup>2</sup> قابل للتطبيق على W 70 و W 70 P فقط.

5. افحص الحشوة الموجودة في حامل المرشح. استبدل الحشوة إذا كانت تالفة.
6. قم بتجميع المرشح الجديد.
7. نظف كل الأجزاء الأخرى.

## الجهاز العائم

يحمي الجهاز العائم المحرك من السوائل.

## استكشاف الأخطاء وإصلاحها

### جدول حل المشكلات

المشكلة	السبب	الحل
الموتور لم يدر	لا توجد طاقة	وصّل المنتج
	الكابل معيب	استبدل الكابل
	المفتاح معيب	استبدل المفتاح
يتوقف الموتور مباشرةً بعد بدء التشغيل	مصهر خاطئ	التوصيل بالمصهر الصحيح
	اختصار الكابل/الماكينة	طلب الصيانة
يدور الموتور لكن لا يوجد شفط	الخرطوم غير متصل	توصيل الخرطوم
	الخرطوم مسدود	تنظيف الخرطوم
	تم تنشيط الجهاز العائم.	افحص مستوى الماء والتلفيات في العوامة.
يدور الموتور لكن الشفط ضعيف	يوجد ثقب في الخرطوم	استبدال الخرطوم
	المرشح مسدود	تنظيف المرشح/استبدال المرشح
	فك وحدة الشفط	صبطه
	توجد أتربة في الخرطوم أو مدخل السحب	تنظيف الخرطوم ومدخل السحب
	حشوات معيبة	استبدال الحشوات المعيبة
	الصمام اللارجعي مسدود أو معيب.	نظف الصمام اللارجعي أو استبدله.
يهب الغبار من الموتور	نظام مرشح تالف أو تم تجميعه بطريقة خاطئة <sup>3</sup>	صبط/استبدال المرشحات
الصنخ ضعيف	المضخة أو الأنابيب مسدودة. <sup>4</sup>	نظف المضخة والصمام اللارجعي والخرطوم
صوت ضوضاء غير عادي		طلب الصيانة

## النقل والتخزين وطريقة التخلص من المنتج

### نقل المنتج

- تجنب النقل في ظروف الطقس السيئة.
- استخدم سلاالم أو روافع لرفع وحدة إزالة الغبار للتأكد من أن الحركات آمنة. اطلب المساعدة إذا كنت غير متأكد من طريق رفع المعدات الثقيلة.
- يجب تثبيت القاعدة بإحكام أثناء النقل.
- حيثما أمكن، فانقل المنتج دائماً في سيارة مغلقة.

<sup>3</sup> قابل للتطبيق على W 70 و W 70 P فقط.  
<sup>4</sup> قابل للتطبيق على W 70 P و W 250 فقط.

- قم بتعشيق العجلة المزودة بقفل بطريقة آمنة.
- أحكم تثبيت المعدات أثناء النقل لتجنب التلف والحوادث أثناء النقل.
- يوصى بنقل المنتج في وضع عمودي حيثما أمكن.
- يوصى بتفريغ المنتج قبل النقل.

## تخزين المنتج

- يجب تخزين المنتج في الداخل بعيداً عن العناصر الخارجية.
- يجب تجفيف الفلاتر الرطبة والجزء الداخلي من حاوية السوائل قبل تخزينها.
- ركب العجلات المزودة بأقفال بطريقة آمنة. قابل للتطبيق على W 70 P و W 70 فقط.
- افصل المنتج عن مصدر الطاقة.
- خزن المنتج والمعدات في منطقة جافة لا توجد فيها رطوبة أو حرارة مفرطة.
- خزن كل المعدات في منطقة مغلقة، بحيث تكون بعيدة عن متناول الأطفال والأشخاص غير المصرح لهم.
- خزن المنتج والمعدات في منطقة جافة لا توجد فيها رطوبة أو حرارة مفرطة.

## التخلص من المنتج

- التزم بمتطلبات إعادة التدوير المحلية واللوائح المطبقة.
- في حالة عدم استخدام المنتج، أرسله إلى وكيل أو تخلص منه في موقع لإعادة التدوير.

## البيانات الفنية

### البيانات الفنية

البيانات	W 70 P 110 فولط	W 70 P 230 فولط	W 250 P 230 فولط
الفولطية (مرحلة واحدة)، بالفولط	110-120	220-230	220-230
التردد، هرتز	50-60	50-60	50
قدرة المحرك، كيلوواط (حصان)	1,2 (1,6)	1,2 (1,6)	1,55 (2,1)
التيار (الحد الأقصى)، أمبير	8	8	5
تدفق الهواء، م³/ساعة (قدم مكعب/دقيقة)	200 (118)	200 (118)	160 (95)
التفريغ، كيلوإسكال (رطل لكل بوصة مربعة)	24 (94)	22 (88)	22 (88)
رفع الماء، م (بوصة)	2,5 (100)	2,3 (90)	2,3 (90)
قطر الخرطوم الرئيسي، مم (بوصة)	38 (1,5)	38 (1,5)	38 (1,5)
طول الخرطوم الرئيسي، م (قدم)	3 (10)	3 (10)	3 (10)
قطر المدخل، مم (بوصة)	38 (1,5)	38 (1,5)	38 (1,5)
مرشح (نعم/لا)	نعم	نعم	لا
مساحة المرشح، م² (قدم²)	0,6 (6,5)	0,6 (6,5)	غير متوفر
نظام تجميع الغبار (النوع)، لتر (غالون)	كيس للاستعمال لمرة واحدة أو حاوية من الفولاذ المقاوم للصدأ، 70 (18,5)	كيس للاستعمال لمرة واحدة أو حاوية من الفولاذ المقاوم للصدأ، 70 (18,5)	كيس للاستعمال لمرة واحدة أو حاوية من الفولاذ المقاوم للصدأ، 29 (7,66)
مضخة تفريغ (نعم/لا)	لا	نعم	نعم
قوة المضخة (الحد الأقصى)، كيلوواط (حصان)	غير متوفر	0,6 (0,8)	0,35 (0,47)
تيار المضخة، (الحد الأقصى) أمبير	غير متوفر	5	1,6
رفع الماء بالبخ، م (قدم)	غير متوفر	9 (30)	6 (20)
مضخة التفريغ، لتر/الدقيقة (غالون/الدقيقة)	غير متوفر	204 (54)	150 (39)
الأبعاد (الطول × العرض × الارتفاع)، مم (بوصة)	1250x570x600 (49,x22,4x23,6) (2)	1250x570x600 (49,x22,4x23,6) (2)	910x520x530 (35,x20,5x20,9) (8)
الوزن بوحدة كجم (رطل)	34 (75)	44 (97)	27 (59)

البيانات	W 70 P 110 فولط	W 70 P 230 فولط	W 70 P 110 فولط	W 70 P 230 فولط	W 250 P 230 فولط
مستوى طاقة الصوت، قياس LWA، دبسيل (صوتي) <sup>5</sup>	86	86	86	86	85
مستوى ضغط الصوت LpA في أذن المشغلين، دبسيل (صوتي) <sup>6</sup>	76	76	76	76	74
مستوى الاهتزاز ساعة، م/ث <sup>27</sup>	≤2,5				

<sup>5</sup> يتم قياس انبعاثات الضوضاء في البيئة كمطابقة صوت (LWA) وفقاً للتوجيه Kwa 2 EN 60335-2-69. دبسيل عند الشك.

<sup>6</sup> مستوى ضغط الضوضاء وفقاً للتوجيه KPA 2 EN 60335-2-69. دبسيل عند الشك.

<sup>7</sup> مستوى الاهتزاز وفقاً للمواصفة EN 60335-2-69. البيانات الموضحة لمستوى الاهتزاز لها انحراف إحصائي نموذجي (انحراف معياري) يبلغ 1 م/ث<sup>2</sup>

## بيان التوافق

### بيان التوافق مع توجيهات المفوضية الأوروبية (EU)

Husqvarna AB, SE-561 82 Husqvarna, SWEDEN, نحن  
Tel +46 36 146500 نعلن بموجب مسؤوليتنا المنفردة أن المنتج:

Wet Industrial Vacuum Cleaner	الوصف
HUSQVARNA	العلامة
W 70, W 70 P, W 250 P	النوع / الطراز
الأرقام المسلسلة من 2022 وما بعد ذلك	الهوية

يمثل تماماً للتوجيهات واللوائح الأوروبية التالية:

التوجيه/اللائحة	الوصف
EC/2006/42	"بخصوص المعدات"
EU/2014/30	"بخصوص التوافق الكهرومغناطيسي"
EU/2011/65	"بخصوص تقييد المواد الخطرة"

وأن المعايير وأو المواصفات الفنية الآتية القياسية مطبقة:

EN ISO 12100:2010

EN 60335-2-69:2016

EN 55014-1:2017

EN 55014-2:2015

EN 61000-3-2:2014

EN 61000-3-3:2013

EN IEC 63000:2018

Partille, 2022-11-28



مارتن هوبر

مدير قسم البحث والتطوير، أسطح الخرسانة والأرضيات

قسم الإنشاءات، Husqvarna AB

مسؤول المستندات الفنية



## 目次

はじめに.....	15	トラブルシューティング.....	24
安全性.....	18	搬送、保管、廃棄.....	24
組立.....	20	主要諸元.....	26
Operation( 操作 ).....	20	適合宣言.....	28
メンテナンス.....	21		

## はじめに

### 製品の説明

HUSQVARNA Wet Industrial Vacuum Cleaner は、slurry collector です。サクシオンホースから高速で液体を吸入バルブに吸い込みます。液体はコンテナに収集されます。ポンプのタイプによって、吐出ポンプから液体を吐出します。

吐出ポンプのないタイプでは、吐出バルブによって液体を吐出します。

フローティング装置は液体からモーターを保護します。

W 70 と W 70 P には、スラリー液から粒子をフィルターするための追加フィルターがあります。

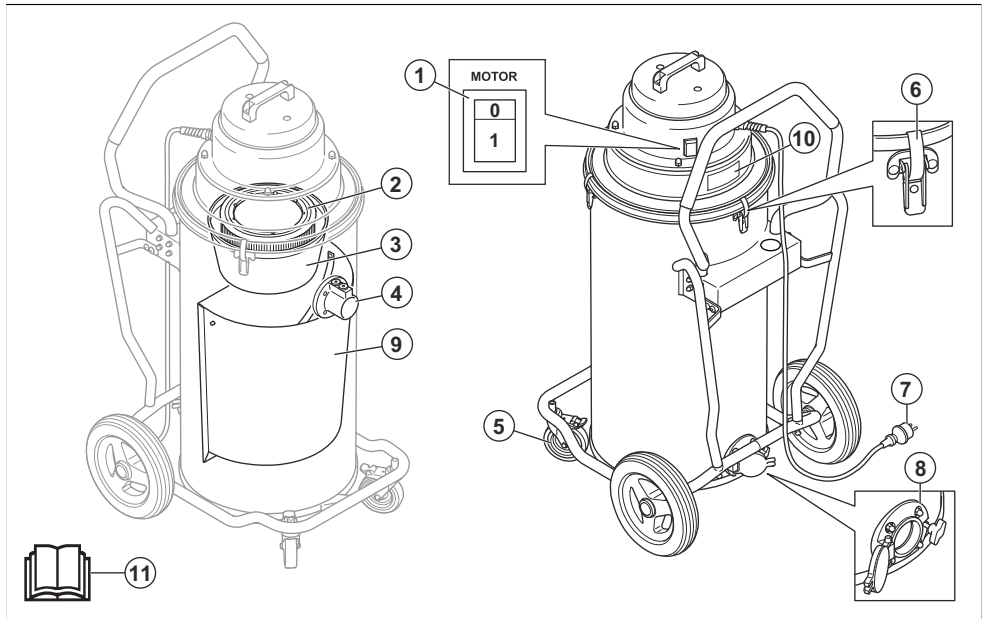
製品を保護して寿命を延ばすために、常にバッグを装着してサイズの大きい粒子を収集、ろ過することをお勧めします。

### 用途

本製品は、国内の商業用に、ホテル、学校、病院、工場、店舗、オフィス、賃貸業などで引火性、可燃性、爆発性のない液体を吸引して収集することを目的としています。

W 70 および W 70 P は、短期間であれば乾燥物に使用できます。その際は、必ずドライバッグを使用し、フィルターを別売りの Hepa filter フィルターに交換してください。

### W 70 製品概要

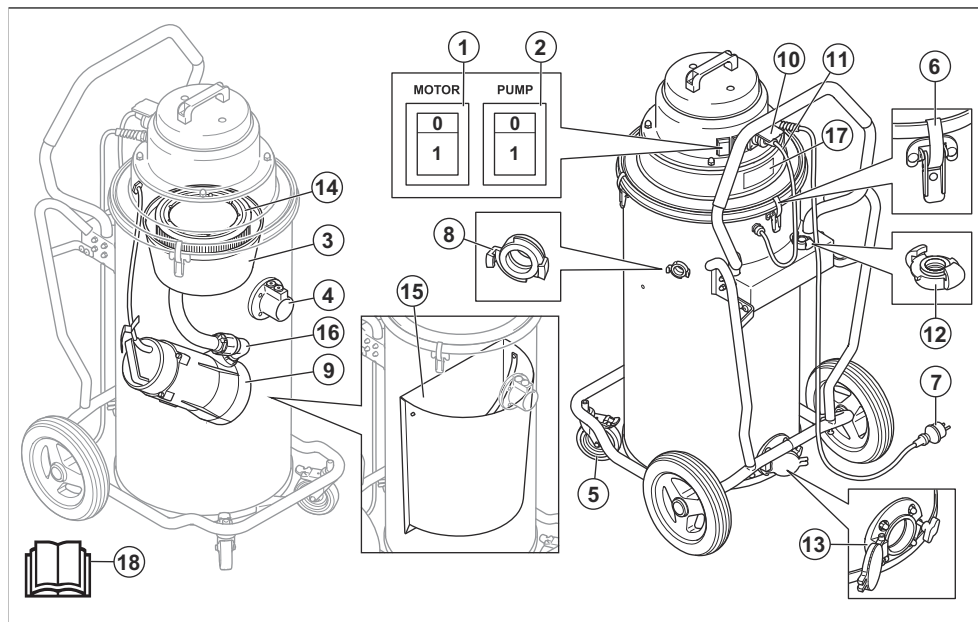


1. モーターの ON/OFF スイッチ
2. フィルター
3. フロート
4. 吸入バルブ
5. ロック可能なキャスターホイール
6. 切り替え留め具

- 7. 電源コード
- 8. 吐出バルブ
- 9. ステンレススチールストレーナー

- 10. 銘板
- 11. 取扱説明書

## W 70 P 製品概要

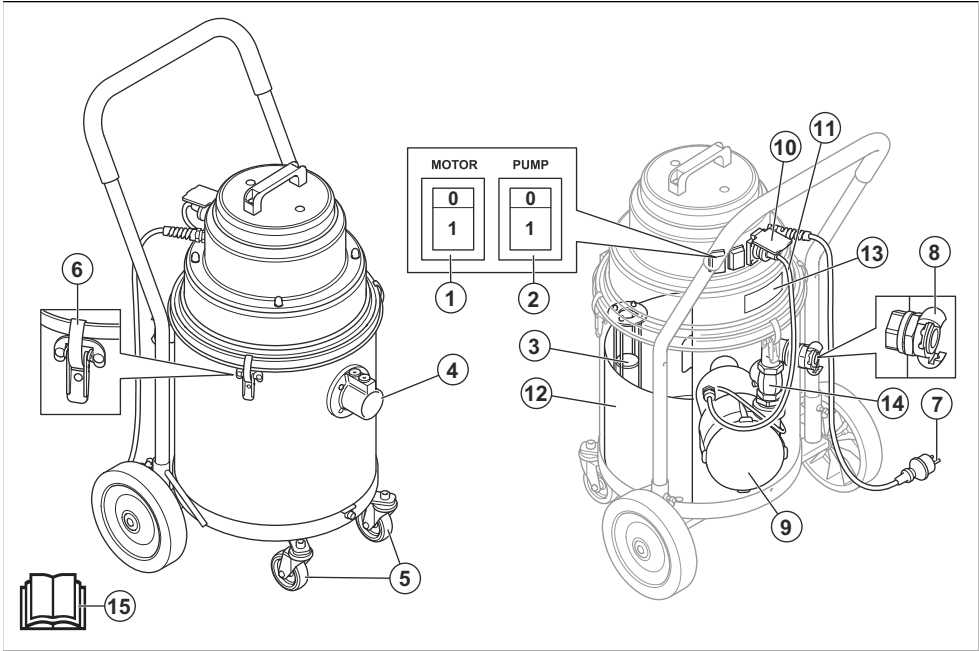


- 1. モーターの ON/OFF スイッチ
- 2. ポンプの ON/OFF スイッチ
- 3. フロート
- 4. 吸入バルブ
- 5. ロック可能なキャスターホイール
- 6. 切り替え留め具
- 7. 電源コード
- 8. アウトレット
- 9. ポンプ

- 10. ポンプケーブル用ソケットアウトレット
- 11. ポンプケーブル
- 12. 吐出ホース用アダプター
- 13. 吐出バルブ
- 14. フィルター
- 15. ステンレススチールストレーナー
- 16. チェックバルブ
- 17. 銘板
- 18. 取扱説明書



W 250 P 製品概要



1. モーターの ON/OFF スイッチ
2. ポンプの ON/OFF スイッチ
3. フロート
4. 吸入バルブ
5. キャスターホイール
6. 切り替え留め具
7. 電源コード
8. アウトレット
9. ポンプ
10. ポンプケーブル用ソケットアウトレット
11. ポンプケーブル
12. ステンレススチールストレーナー
13. 銘板
14. チェックバルブ
15. 取扱説明書

製品に表記されるシンボル



この取扱説明書をよくお読みになり、内容をしっかりと把握したうえで、本製品を使用してください。



必ず認定の呼吸マスクを着用してください。

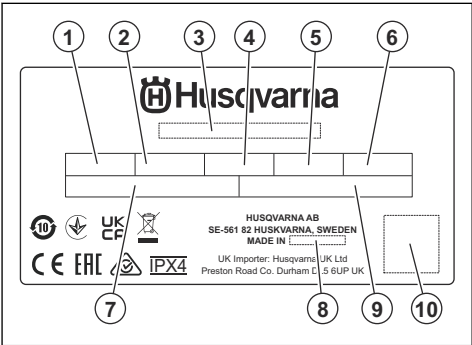


必ず認定のイヤマフを着用してください。



必ず認定の防護メガネを着用してください。

シリアルプレート



1. 定格電圧

2. 定格電力
3. 機種
4. 周波数
5. 風量
6. 質量
7. 製造番号
8. 部品番号
9. メーカー
10. スキャン用のコード

## 製品の損傷

以下の場合、当社は製品の損傷について責任を負いません。

- 本製品が誤って修理された場合。
- メーカーによるものではない部品、またはメーカーの認可していない部品を使用して本製品を修理した場合。
- メーカーによるものではないアクセサリ、またはメーカーの認可していないアクセサリを本製品に使用した場合。
- 認定サービスセンターまたは認定販売店で本製品が修理されていない場合。

## 安全性

### 安全性の定義

警告、注意、注記は、取扱説明書の特に重要な部分を示しています。



**警告：** 取扱説明書の指示に従わない場合、使用者が負傷したり、死亡したりするか、あるいは付近の人に損傷を与える危険があることを意味します。



**注意：** 取扱説明書の指示に従わない場合、製品や他の物品、または隣接するエリアに損傷を与える危険があることを意味します。

**注記：** 特定の状況で必要とされる詳細情報を提供するために使用されます。

- 本製品は常にきれいにしておいてください。表示やステッカーは、完全に法規に準拠している必要があります。
- 濡れた手でプラグを扱わないでください。
- 本製品は、正常な体力や感覚、精神力のない方や、経験や知識のない方（お子様を含む）による使用を想定していません。
- 本製品に不具合がある場合は絶対に使用しないでください。この取扱説明書の指示に従って、安全点検、メンテナンス、保守作業を行ってください。メンテナンスや保守作業の中には、訓練を受け、資格を持った専門家で行わなければならないものもあります。メンテナンス 21 ページを参照してください。

### 電気に関する安全注意事項



**警告：** 本製品を使用する前に、以下の警告指示をお読みください。

### 一般的な安全注意事項



**警告：** 本製品を使用する前に、警告に関する指示をお読みください。

- 本製品を使用する前に、この取扱説明書をよくお読みにになり、指示内容を十分に理解してください。すべての警告や指示は、後で参照するために保管してください。
- 製品の取扱説明書を読み、着用が必要な装具、使用すべき安全装置、また安全な状態での作業方法を確認してください。
- 常に注意を払い、常識ある方法で操作してください。安全性に懸念が生じたら、作業を停止し、専門家にアドバイスを求めてください。本製品をお買い上げになった販売店、サービス代理店や使用経験の豊富なユーザーに相談してください。確信を持ってない作業は行わないでください！
- 周囲の人やその所有物を事故や危険にさらさないようにする責任は、使用者自身にあることにご注意ください。

- 本製品には、モーターの過熱を防止するための熱保護装置が付いています。熱保護装置が動作した場合、本機の電源を切り、電源コードを抜いて集塵バッグの容量、集塵ホースの詰まりや、フィルターの目詰まりを確認してください。熱保護装置がリセットされるまで最長 45 分間がかかります。
- 本製品を使用する前に、延長コードを含め、電源および電圧が本機の銘板に記載されている電圧と一致していることを確認してください。
- 適切な接地極付きコンセントにのみ接続してください。接地方法に関する説明 20 ページを参照してください。
- 装置の接地導体を不適切に接続すると、感電する危険があります。コンセントが適切に接地されているかどうか分からない場合は、有資格の電気技術者またはサービス担当者に確認してください。付属のプラグを改造しないでください。プラグがコンセントに適合しない場合、認定電気技術者に適切なコンセントの設置を依頼してください。
- 延長コードを使用する場合、コードの定格が本機に適合していることを確認してください。

- ・ 破損または断裂したケーブルを使用すると危険なため、直ちに交換してください。
- ・ 損傷したコードやプラグを使用しないでください。本機が正常に動作しない、落下または損傷した、屋外に放置した、水に落とした場合は、危険を避けるために、有資格者が修理してください。
- ・ コードとプラグを定期的に点検して損傷がないか確認してください。損傷したコードやプラグを使用しないでください。
- ・ コードを引っ張ったり、コードで持ち上げたりしないでください。また、コードをハンドルとして使用したり、コードをドアに挟んだり、尖った端や角でコードを引っ張ったりしないでください。装置がコードの上を通らないようにしてください。熱い面にコードを近づけないでください。
- ・ コードを引っ張ってコンセントから外さないでください。コンセントから外すときは、プラグを握ってください。
- ・ 電源に接続したまま本機を放置しないでください。使用しない場合や、清掃や点検を実施するときは、コードをコンセントから抜いてください。

- ・ 本製品は、爆発性のガスが近くにある環境では使用しないでください。
- ・ タバコ、マッチ、または熱い燃え殻など、燃えているものや煙を出しているものは収集しないでください。
- ・ ガソリンなどの引火性または可燃性の液体を収集したり、このような液体が存在する可能性のある場所で使用したりしないでください。
- ・ 開口部には何も置かないでください。開口部が塞がれている状態では使用しないでください。埃、髪の毛、および通気性を低下させる可能性のあるものは取り除いてください。
- ・ 本機の動作中にサクシジョンホースを身体の方に向けてください。サクシジョンホースが取り付けられていない場合は、手や身体その他の部分を吸入口に近づけないでください。
- ・ 髪の毛、衣服のたるみ、指、および身体すべての部分を開口部と可動部分から離してください。
- ・ 乾式使用の際は、必ず集塵バッグまたはフィルターを装着してください。
- ・ 子供が本機で遊ばないように、監視してください。
- ・ 玩具として使用しないでください。お子様が使用する場合は、またはお子様の近くで使用する場合は、十分に注意してください。
- ・ 作業者は、本製品の使用について適切な指導を受けるようにしてください。
- ・ プラグを外す前に、すべてのコントロールをオフにしてください。
- ・ 感電のリスクを低減するため、液体の収集作業を行う前に、必ずフローティング装置を取り付けてください。
- ・ 使用中は、お子様や許可されていない人物が本製品に近づかないようにしてください。
- ・ 本製品は、軽い雨や湿気があっても使用できます。
- ・ 収集システムまたはフィルターの交換は、この取扱説明書の説明に従って行ってください。フィルターの交換方法 23 ページを参照してください。
- ・ 本製品は水の飛沫からは保護されますが、水の噴射に対する保護は備えていません。
- ・ 本製品を水の中に入れてください。水の飛沫のみに耐えるよう設計されています。
- ・ 本製品の保護は水の飛沫に対するものであり、水の多くある環境では使用できません。
- ・ 本製品を水の噴射や大雨にさらさないでください。
- ・ 本製品は、軽い雨や湿気があっても使用できます。

## 組み立ての安全注意事項



**警告：** 本製品を組み立てる前に、以下の警告指示をお読みください。

- ・ メーカーからの承認を受けずに本製品の部品を交換しないでください。
- ・ 承認を受けていない修正と付属品の使用、あるいはそのいずれかは、使用者や周囲の人に対して深刻な傷害をもたらすことがあります。
- ・ 本書で説明されている方法でのみ使用してください。メーカー推奨のアタッチメントのみを使用してください。
- ・ 必ず純正部品をお使いください。
- ・ 本製品が転倒しないように、安定した場所で組み立ててください。人身傷害、または器物破損の危険があります。
- ・ 本製品を組み立てる際は、切り替え留め具により作業者がけがをするおそれがあるため、注意が必要です。

## 操作のための安全注意事項



**警告：** 本製品を使用する前に、以下の警告指示をお読みください。



**警告：** 本製品から泡や液体がこぼれた場合は、すぐに本製品を停止し、プラグを引き抜きます。



**警告：** 本製品は有害な粉塵の収集には適していません。



**警告：** 本製品を使用する前に、以下の警告指示をお読みください。

- ・ フィルターやバッグの交換中に有害な塵が飛散する場合があります。このため、protection class FFP3 に適合する保護メガネ、保護グローブ、および呼吸マスクを着用する必要があります。

## 使用者の身体保護具

## メンテナンスのための安全注意事項



**警告：** 本製品を使用する前に、以下の警告指示をお読みください。



**注意：** 水位制限機器を定期的に清掃して損傷の兆候がないことを確認してください。

- 修理は有資格のサービス担当者が実施してください。メーカー提供または同等の交換部品のみ使用してください。
- 本製品を持ち上げる場合は、廃棄物コンテナが空であり、本製品の下に何も無いことを確認してください。

## 組立

### はじめに



**注意：** 本製品には、正しい定格値の延長ケーブルのみ使用してください。



**注意：** 吸引器具に水や湿った土などを残さないでください。悪臭の原因となり不衛生になります。

- ホース（管端継手付き）
- 鋼管
- 床用ノズル
- 隙間ノズル
- スラリー収集用バッグ 1 個

部品が不足している場合は、最寄りのサービス代理店に連絡してください。

パッケージおよび使用済みの製品コンポーネントを正しい手順で廃棄してください。地域の廃棄に関する法規に従ってください。必ずリサイクルしてください。

### 全般

次のアクセサリが含まれていることを確認します。

## Operation ( 操作 )

### はじめに



**警告：** 本製品を操作する前に、安全に関する章と操作手順書をよく読んで内容を理解してください。

### 毎回



**警告：** 電源プラグを適切な電圧のコンセントに取り付けます。銘板を確認してください。

- 添付のアダプターを使用します。
- アダプターをホースの端に取り付けます。
- アダプターをアウトレットに接続します。

### 吸引ホースの取り付け方法

本製品には、ホースロック付きのホース吸引口があります。ホースロックにより、吸引ホースアダプタの落下を防止します。

1. ホースロックを持ち上げて、吸引ホースアダプタを取り付けます。
2. ホースロックを下げて、アダプタの凹部に下ろします。

### 接地方法に関する説明



**警告：** 本製品は接地する必要があります。不具合や故障がある場合、接地により電流の最小抵抗の経路が提供され、感電のリスクが低減します。本製品には、機器の接地線と接地プラグを備えたコードが付いています。プラグは、すべての現地の規制および条例に従って適切に取り付けられ、接地された適切なコンセントに挿入する必要があります。

### ハンドパイプへのノズルの取り付け方法

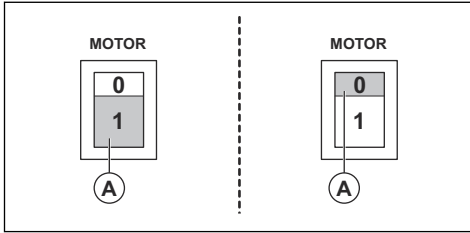
床用ノズルには、調整可能なホイールが付いています。ホイールを調整して最大の吸引効果を得られるようにします。ノズルの後部にあるノブを使用してホイールを調整します。ノズルのホイールとラバーストリップは交換することができます。ノズルを良好な状態に保ってください。

### W 70 の始動および停止方法

- ボタン ( 1 ) を押すと、本製品が始動します。
- ボタン ( 0 ) を押すと、本製品が停止します。

### 適切な吐出ホースの接続方法

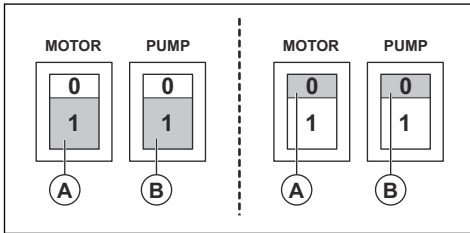
アダプターはほとんどの 25 mm ( 1 インチ ) のホースに適合します。



## W 70 P および W 250 P の始動および停止方法

図のボタン A はモーターのスイッチ、ボタン B はポンプのスイッチです。

- ・ ボタン (1) を押すと、本製品が始動します。
- ・ ボタン (0) を押すと、本製品が停止します。



## 使用後

1. スイッチを使用して吸引装置のスイッチを切りま  
す。
2. 電源コードを外します。ポンプケーブルは取り外さ  
ないでください。
3. 使用した吸引装置とアクセサリを空にして洗浄し  
ます。吸引ホースの取り付け方法 20 ページおよび  
本製品の清掃 22 ページを参照してください。

## バッグの交換方法

1. 電源コードを外し、ポンプケーブルを取り外します。
2. 3 つの切り替え留め具を緩め、ふたを外します。
3. フロートを上げて外します。
4. 古いバッグを取り外して廃棄します。地域の規制に  
従ってください。
5. 新しいバッグをステンレススチールストレーナに入れ  
ます。
6. 内部インレットパイプ上の小さな開口部に通しま  
す。タブをコンテナの縁に置きます。
7. 手順 1~3 を逆の順序で実行します。

## メンテナンス

### はじめに



**警告：** スタッフが本機の危険領域内に入る必要があるために、トラブルシューティング、保守およびメンテナンス時に本機に関わる事故が発生する可能性が高くなります。作業を慎重に計画および準備して、事故を防止してください。



**警告：** 本製品のメンテナンスを行う前に、モータースイッチとポンプスイッチがオフの位置にあることを確認してください。電

源コードを外し、ポンプケーブルを取り外し  
ます。



**警告：** 電気部品に関わる点検は、必ず資格を持った電気技術者が実施する必要があります。



**警告：** フィルターに穴を開けないでください。粉塵が飛び散る危険があります。

## メンテナンスのスケジュール

メンテナンス間隔は、本製品が毎日使用されることを前提に算出されています。本製品を毎日使用しない場合は、メンテナンス間隔が変わります。

メンテナンス	使用前毎回	使用後毎回	毎日	毎週	6 ヶ月または 1000 時間ごと	12 ヶ月または 2000 時間ごと
コントロールユニットを接続する前に、コントロールユニットの摩耗、損傷、または接続不良の兆候がないことを確認。	X		X			

メンテナンス	使用前毎回	使用后毎回	毎日	毎週	6 ヶ月または 1000 時間ごと	12 ヶ月または 2000 時間ごと
タンクとアクセサリーを空にして洗浄します。		X				
フィルターを点検します。 <sup>8</sup>			X			
ホイールの点検。損傷や接続不良がないことを確認します。キャスターホイールロックが正常に作動している必要があります。				X		
P シリーズのワンウェイバルブの機能を点検します。				X		
ホースアタッチメントに機械的な摩耗がないか点検します。シーリングが完全に機能していることを確認します。				X		
フィルターの交換 <sup>9</sup>						X
ホースガasketとシーリングを点検します。			X			

## 本製品の清掃



**警告：** 本製品を清掃する前に、モータースイッチとポンプスイッチが OFF の位置にあることを確認してください。電源コードを外します。ポンプケーブルは取り外さないでください。

損傷や危険な廃棄物の循環を防ぐため、本製品を清掃することが重要です。作業区域から動かす前に、必ず本製品を清掃してください。本製品を用途外の目的で使用する必要がある場合、有害な物質が拡散しないよう、本製品を洗浄することが非常に重要です。

スラリーをポンプから排出した後、大量の水でシステムを洗浄します。スラリーをポンプやタンクの底に放置しないでください。ポンプが損傷し、スラリーが硬化してシステムが詰まることがあります。本製品を乾燥した状態で使用した後に濡れた状態で使用する場合は、フィルターが適切かつ完全に清掃されていることを確認してください。フィルターが汚染していると、システムが詰まる場合があります。

保守作業後、汚染されたすべての部品は、ビニール袋に入れて正しい手順で廃棄する必要があります。地域の規制に従ってください。

- 本製品を清掃するときは、適切なプロテクティブ装具を着用してください。使用者の身体保護具 19 ページを参照してください。
- 本製品は、水道のホースの軽い水压で洗浄できます。製品の洗浄にはスチームジェットや高压洗浄機を使用しないでください。
- フィルターおよびスラリーコレクタの該当する箇所を清掃します。
- システムに真水を流し、ポンプを完全に洗浄します。

## フィルターの交換



**警告：** フィルター交換時は、保護装具を着用し、次に従ってください：使用者の身体保護具 19 ページ。フィルター交換時には、粉塵が出てくる場合があります。



**警告：** フィルター交換時には、モーターのスイッチを Off の位置にして、コンセントからコードを抜いてください。



**警告：** 本製品を組み立てる際は、切り替え留め具により作業者がけがをするおそれがあるため、注意が必要です。

<sup>8</sup> W 70 および W 70 P のみ対象です。

<sup>9</sup> W 70 および W 70 P のみ対象です。

## フィルターの交換方法

W 70 と W 70 P にのみ、スラリー液から粒子をフィルターするための追加フィルターがあります。

1. 電源コードを外します。ポンプケーブルを取り外します。
2. 3 つの切り替え留め具を緩め、ふたを外します。
3. フィルターと一緒にフィルターホルダーを持ち上げます。
4. フィルターホルダーのナットを緩め、フィルターキャップとフィルターを取り外します。
5. フィルターホルダーのガスケットを点検します。損傷している場合は、ガスケットを交換します。

6. 新しいフィルターを取り付けます。
7. その他のすべての部品を洗浄します。

## フローティング装置

フローティング装置は液体からモーターを保護します。

- フローティング装置を定期的に目視点検し、損傷や詰まりがないことを確認してください。フローティング装置に損傷が見られる場合は、程度が小さくても、本製品を使用しないでください。

フローティング装置が有効になっている場合は、モーターを停止する必要があります。モーターは、水を抜いてから始動してください。

## トラブルシューティング

### トラブルシューティングのスケジュール

問題	原因	解決策
モーターが始動しない	電源が入っていない	電源に接続する
	ケーブルが破損している	ケーブルを交換する
	スイッチの不具合	スイッチを交換する
始動直後モーターが停止する	ヒューズが適切でない	適切なヒューズを取り付ける
	ケーブル / 機械のショート	保守サービスを依頼する
モーターは動作するが、吸引しない	ホースが接続していない	ホースを接続する
	ホースが詰まっている	ホースを洗浄する
	フロート装置が作動している	水位とフロートの損傷を点検する
モーターは動作するが、吸引が弱い	ホースに穴がある	ホースを交換する
	フィルターが詰まっている	フィルターを清掃 / 交換する
	サクシヨンユニットが緩んでいる	調整する
	ホースまたは吸入口の汚れ	ホースおよび吸入口を清掃します。
	ガスケットの不具合	不具合のあるガスケットを交換する
	チェックバルブの詰まりまたは不具合	チェックバルブを清掃または交換する
モーターから粉塵が飛び散る	フィルターシステムが適切に組み立てられていないか、損傷している <sup>10</sup>	フィルターを調整 / 交換する
ポンプ不良	ポンプまたはチューブが詰まっている <sup>11</sup>	ポンプ、チェックバルブ、ホースを清掃します。
異常なノイズ		保守サービスを依頼する

## 搬送、保管、廃棄

### 本製品の搬送

- 搬送時は、ユニットをしっかりと固定する必要があります。
- 可能な限り、カバー付き車両で搬送してください。
- 悪天候での搬送は避けてください。
- 安全に動かすために、傾斜路やウィンチを使用して集塵機を持ち上げてください。重い装置を持ち上げ

る方法が分からない場合は、サポートを受けてください。

- ホイールのキャスターを安全にロックしてください。
- 搬送の間、損傷や事故が起こらないように、機器をしっかりと固定してください。
- 可能な限り、本製品を直立させて搬送することをお勧めします。

<sup>10</sup> W 70 および W 70 P のみ対象です。

<sup>11</sup> W 70 P および W 250 P のみ対象です。



- ・ 搬送前に本製品を空にすることをお勧めします。

## 本製品の保管

- ・ 本製品は屋内で保管し、雨風や日光にさらされないようにする必要があります。
- ・ 保管する前に、濡れたフィルターと液体コンテナの内部パーツを乾燥させる必要があります。
- ・ ロックキャストターを安全に取り付けてください。W 70 および W 70 P のみ対象です。
- ・ 本製品を電源から取り外してください。
- ・ 本製品と装置は、霜や過度の熱が発生しない乾燥した場所に保管してください。
- ・ すべての装置を鍵のかかる場所に保管し、子供や許可されていない人が触れることのないようにしてください。
- ・ 本製品と装置は、霜や過度の熱が発生しない乾燥した場所に保管してください。

## 本製品の廃棄

- ・ 地域のリサイクル要件および適用される法規に従ってください。
- ・ 本製品が不要になった場合は、販売店に送付するか、リサイクル施設で廃棄してください。

## 主要諸元

### 主要諸元

データ	W 70 110V	W 70 230V	W 70 P 110V	W 70 P 230V	W 250 P 230V
電圧 ( 単相 ) , V	110-120	220-230	110-120	220-230	220-230
周波数, Hz	50/60	50/60	50	50/60	50
モーター出力, kW ( 馬力 )	1.2 ( 1.6 )	1.2 ( 1.6 )	1.8 ( 2.4 )	1.85 ( 2.5 )	1.55 ( 2.1 )
電流 ( 最大 ) , A	8	5	15	8	5
風圧, m³/h ( CFM )	200 ( 118 )	200 ( 118 )	200 ( 118 )	200 ( 118 )	160 ( 95 )
空気圧, kPa ( psi )	24 ( 94 )	22 ( 88 )	24 ( 94 )	22 ( 88 )	22 ( 88 )
揚水, m ( インチ )	2.5 ( 100 )	2.3 ( 90 )	2.5 ( 100 )	2.3 ( 90 )	2.3 ( 90 )
メインホースの直径, mm ( インチ )	38 ( 1.5 )	38 ( 1.5 )	38 ( 1.5 )	38 ( 1.5 )	38 ( 1.5 )
メインホースの長さ, m( フィート )	3 ( 10 )	3 ( 10 )	3 ( 10 )	3 ( 10 )	3 ( 10 )
吸入口の直径, mm ( インチ )	38 ( 1.5 )	38 ( 1.5 )	38 ( 1.5 )	38 ( 1.5 )	38 ( 1.5 )
フィルター ( あり / なし )	あり	あり	あり	あり	なし
フィルター面積, m² ( ft² )	0.6 ( 6.5 )	0.6 ( 6.5 )	0.6 ( 6.5 )	0.6 ( 6.5 )	該当なし
収塵システム ( 種類 ) , リットル ( ガロン )	処理袋またはステンレススチールコンテナ, 70 ( 18.5 )	処理袋またはステンレススチールコンテナ, 70 ( 18.5 )	処理袋またはステンレススチールコンテナ, 70 ( 18.5 )	処理袋またはステンレススチールコンテナ, 70 ( 18.5 )	処理袋またはステンレススチールコンテナ, 29 ( 7.66 )
吐出バルブ ( あり / なし )	なし	なし	あり	あり	あり
ポンプ出力 ( 最大 ) , kW ( 馬力 )	該当なし	該当なし	0.6 ( 0.8 )	0.65 ( 0.87 )	0.35 ( 0.47 )
ポンプ電流 ( 最大 ) , A	該当なし	該当なし	5	3	1.6
ポンプ揚水, m ( フィート )	該当なし	該当なし	9 ( 30 )	9 ( 30 )	6 ( 20 )
ポンプ流量, リットル / 分 ( ガロン / 分 )	該当なし	該当なし	204 ( 54 )	260 ( 69 )	150 ( 39 )
寸法 ( 長さ x 奥行 x 高さ ) , mm ( インチ )	600x570x1250 ( 23.6x22.4x49.2 )	600x570x1250 ( 23.6x22.4x49.2 )	600x570x1250 ( 23.6x22.4x49.2 )	600x570x1250 ( 23.6x22.4x49.2 )	530x520x910 ( 20.9x20.5x35.8 )
質量, kg ( ポンド )	34 ( 75 )	34 ( 75 )	44 ( 97 )	44 ( 97 )	27 ( 59 )
実測音響レベル L <sub>WA</sub> 測定, dB ( A ) <sup>12</sup>	86	86	86	86	85
使用者の耳における音圧レベル L <sub>PA</sub> , dB ( A ) <sup>13</sup>	76	76	76	76	74

<sup>12</sup> 環境における騒音放射は、EN 60335-2-69 に従って、音響パワー ( LWA ) として測定。不確定 Kwa 2dB。

<sup>13</sup> 騒音音圧レベルは EN 60335-2-69 に準拠。不確定 KPA 2dB。

データ	W 70 110V	W 70 230V	W 70 P 110V	W 70 P 230V	W 250 P 230V
振動レベル $a_h$ , m/s <sup>2</sup> <sup>14</sup>	≤2.5				

<sup>14</sup> 振動レベルは EN 60335-2-69 に準拠。報告データによれば、振動レベルの一般的な統計上のばらつき (標準偏差) は、1 m/s<sup>2</sup>

## 適合宣言

### EU 適合宣言

Husqvarna AB, SE-561 82 Husqvarna, SWEDEN, Tel  
+46 36 146500 は、単独責任のもとで、以下の製品の適  
合を宣言します。

名称	Wet Industrial Vacuum Cleaner
ブランド	HUSQVARNA
タイプ / モデル	W 70, W 70 P, W 250 P
ID	2022 年以降の製造番号

が以下の EU 指令および規制を完全に順守し、

指令 / 規制	名称
2006/42/EC	「機械類に関する」
2014/30/EU	「電磁環境適合性に関する」
2011/65/EU	「有害物質の制限に関する」

そして、以下の規格および / または技術仕様が適用され  
ています。

EN ISO 12100:2010

EN 60335-2-69:2016

EN 55014-1:2017

EN 55014-2:2015

EN 61000-3-2:2014

EN 61000-3-3:2013

EN IEC 63000:2018

Partille, 2022-11-28



Martin Huber

コンクリートおよび床面研究開発責任者

建設機械部門、ハスクバーナ AB

正式代表兼技術文書担当



## 목차

서문.....	29	고장 수리.....	37
안전성.....	32	운송, 보관 및 폐기.....	37
조립.....	34	기술 정보.....	39
작동.....	34	준수 선언문.....	40
유지 보수.....	35		

## 서문

### 제품 설명

HUSQVARNA Wet Industrial Vacuum Cleaner은(는) slurry collector입니다. 액체가 흡입구 밸브를 통해 흡입 호스를 경유하여 고속으로 흡입됩니다. 용기에 액체가 수거됩니다. 펌프 모델에 따라 배출 펌프를 통해 액체를 배출할 수 있습니다.

배출 펌프가 없는 모델에서는 배출 밸브를 통해 액체를 배수할 수 있습니다.

부유 장치로 모터를 액체로부터 보호합니다.

W 70 및 W 70 P에는 입자에서 슬러리 폼을 여과하는 필터가 있습니다.

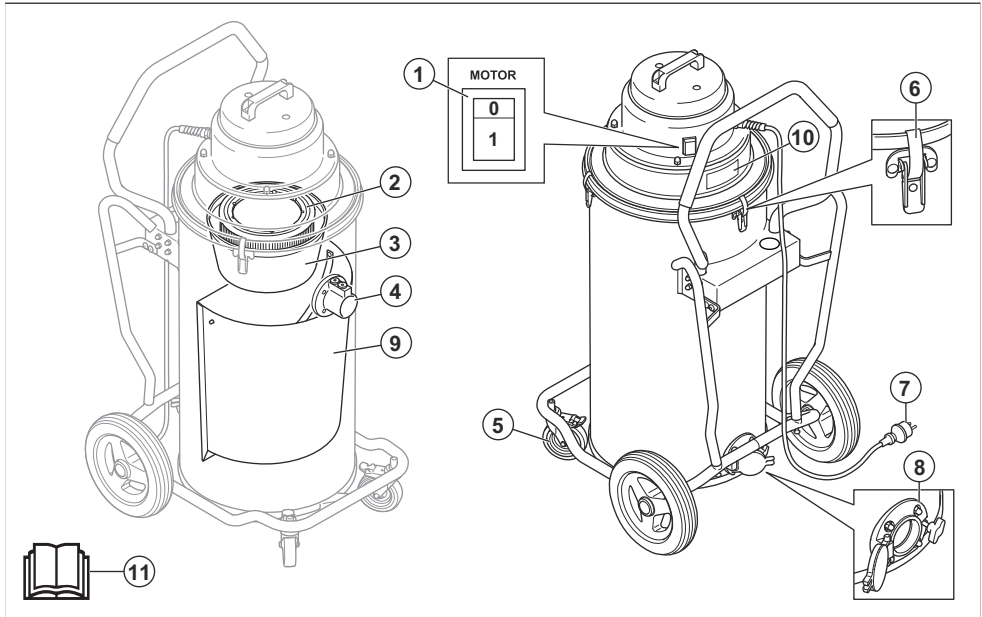
제품을 보호하고 수명을 연장하려면 항상 봉지를 사용하여 가장 큰 입자를 수거하고 여과하는 것이 좋습니다.

### 고유 용도

이 제품은 예를 들어 호텔, 학교, 병원, 공장, 상점, 사무실 및 임대 사업장에서 폭발성, 인화성 또는 가연성이 없는 액체를 진공 청소하고 수거하는 등 가정용 및 상업용으로 사용됩니다.

W 70 및 W 70 P은(는) 방수 도포에 일시적으로 사용할 수 있습니다. 그런 다음 항상 방수 봉지를 사용하고 부속 폼으로 판매되는 Hepa filter(으)로 필터를 교체해야 합니다.

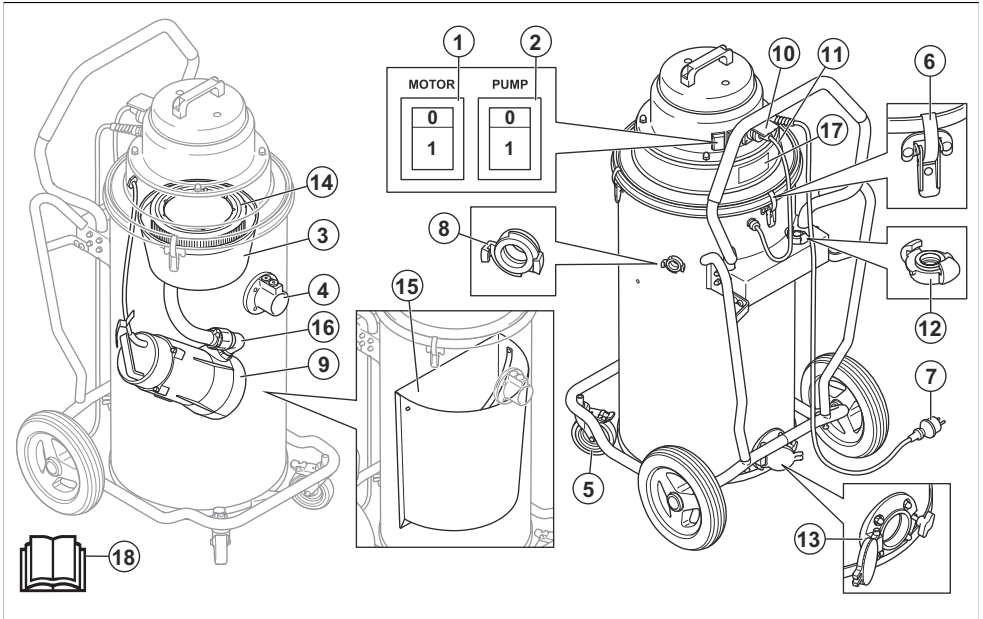
### W 70 제품 개요



1. 모터용 온/오프 스위치
2. 필터
3. 부속
4. 흡입구 밸브

5. 잠금 가능한 캐스터 휠
6. 토크 패스너
7. 전원 케이블
8. 배출 밸브

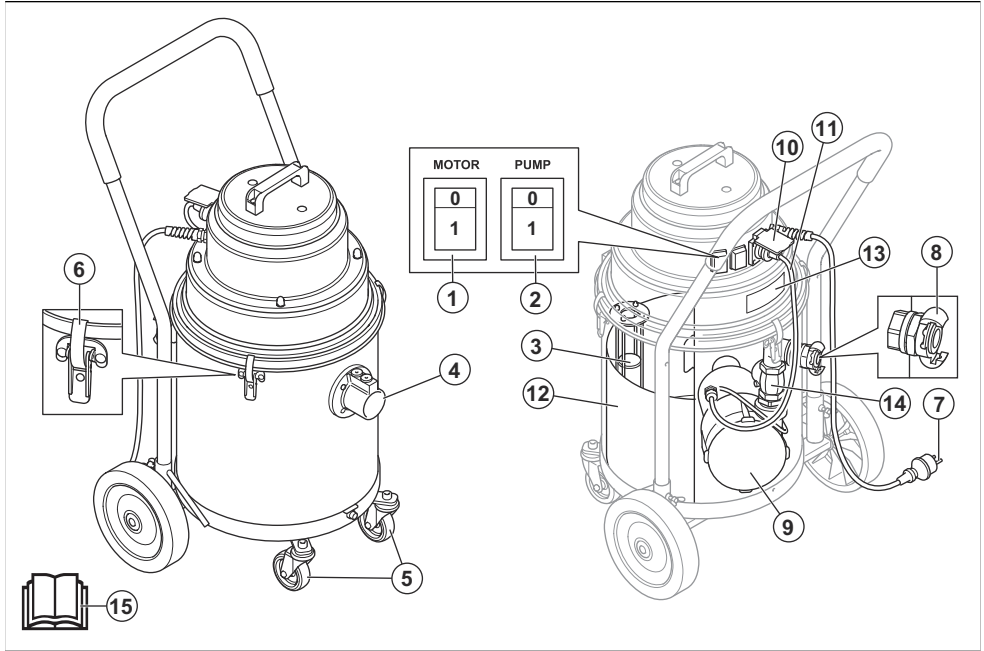
## W 70 P 제품 개요



1. 모터용 온/오프 스위치
2. 펌프용 온/오프 스위치
3. 부표
4. 흡입구 밸브
5. 잠금 가능한 캐스터 휠
6. 토글 패스너
7. 전원 케이블
8. 배출구
9. 펌프

10. 펌프 케이블용 콘센트
11. 펌프 케이블
12. 배출 호스용 어댑터
13. 배출 밸브
14. 필터
15. 스테인리스 스틸 스트레이너
16. 체크 밸브
17. 형식판
18. 사용자 설명서

## W 250 P 제품 개요



1. 모터용 온/오프 스위치
2. 펌프용 온/오프 스위치
3. 부표
4. 흡입구 밸브
5. 캐스터 휠
6. 토글 패스너
7. 전원 케이블
8. 배출구
9. 펌프
10. 펌프 케이블용 콘센트
11. 펌프 케이블
12. 스테인리스 스틸 스트레이너
13. 형식판
14. 체크 밸브
15. 사용자 설명서

### 제품의 기호



제품을 사용하기 전에 사용자 설명서를 주의 깊게 읽고, 지시사항을 반드시 이해하십시오.



항상 승인된 차단 마스크를 착용하십시오.

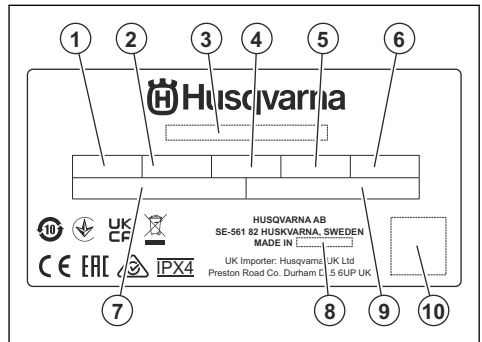


항상 승인된 청력 보호 장구를 착용하십시오.



항상 승인된 시력 보호 장구를 착용하십시오.

### 형식판



1. 정격 전압

2. 정격 전력
3. 모델
4. 주파수
5. 공기 흐름
6. 종량
7. 일련번호
8. 부품번호
9. 제조사
10. 스캔 가능 코드

- 제품이 올바르게 않게 수리된 경우
- 제품이 제조업체에서 제공하지 않았거나 승인하지 않은 부품으로 수리된 경우
- 제품에 제조업체에서 제공하지 않았거나 승인하지 않은 액세서리가 있는 경우
- 제품이 인가된 서비스 센터 또는 인가된 기관에서 수리되지 않은 경우

## 제품 손상

다음과 같은 경우 당사는 제품의 손해에 대해 책임을 지지 않습니다.

## 안전성

### 안전 정의

설명서에서 특히 중요한 부분을 가리킬 때 경고, 주의 및 주가 사용됩니다.



**경고:** 설명서의 지시사항을 준수하지 않을 경우 작업자나 옆에 있던 사람이 부상을 입거나 사망할 위험이 있을 때 사용됩니다.



**주의:** 설명서의 지시사항을 준수하지 않을 경우 제품, 다른 재료 또는 인접한 지역에서 피해가 발생할 위험이 있을 때 사용됩니다.

**주:** 주어진 상황에 대한 정보를 추가로 제공할 때 사용됩니다.

### 일반 안전 지침



**경고:** 제품을 사용하기 전에 경고 지침을 읽으십시오.

- 제품을 사용하기 전에 사용자 설명서를 자세히 읽고 지침을 이해하십시오. 나중에도 참조할 수 있도록 모든 경고와 지침을 보관하십시오.
- 기본 제품 설명서의 지시사항을 읽고 이해하여 착용할 개인 장비, 사용할 안전 장비 및 안전하게 작업하는 방법을 파악하십시오.
- 항상 사용에 조심하며 상식에 근거해 판단하십시오. 안전하지 못하다는 판단이 들 때는 즉시 작업을 중단하고 전문가의 조언을 구하십시오. 대리점, 서비스 대리점 또는 숙련된 사용자에게 문의하십시오. 자신 없는 작업은 시도하지 마십시오!
- 사고나 위험에 사람들이나 자산을 노출하지 않을 책임이 있는 당사자는 바로 작업자 여러분임을 기억하십시오.
- 제품은 청결한 상태를 유지해야 합니다. 표지와 스티커를 읽을 수 있을 정도로 충분히 명료해야 합니다.
- 젖은 손으로 플러그를 만지지 마십시오.

- 이 제품은 지식과 경험 부족까지 포함하여 신체, 감각 및 지능이 떨어지는 사람(어린이 포함)이 사용해서는 안 됩니다.
- 결함이 있는 제품은 절대 사용하지 마십시오. 본 설명서에 나온 점검, 유지 보수 및 서비스를 시행하십시오. 일부 유지 보수 서비스는 훈련을 받은 전문가만 수행해야 합니다. *유지 보수 페이지의 35을(를)* 참조하십시오.

### 전기 안전 지침



**경고:** 제품을 사용하기 전에 다음 경고 지침을 읽으십시오.

- 모터의 과열을 방지하는 안전 열 보호장치가 제품에 장착되어 있습니다. 열 보호장치가 활성화되면 장비를 끄고 전원 코드를 분리한 다음 전체 집진 백, 진공 호스 막힘 또는 필터 막힘을 점검하십시오. 열 보호장치가 재설정되는 데 약 45분이 걸립니다.
- 제품을 사용하기 전에 연장 코드를 포함하여 전원 및 전압이 장비 명판에 표시된 전압과 일치하는지 확인하십시오.
- 적절히 접지된 콘센트에만 연결하십시오. *접지/지침 페이지의 34을(를)* 참조하십시오.
- 장비 접지 도선을 잘못 연결하면 감전 위험으로 이어질 수 있습니다. 콘센트가 올바르게 접지되었는지의 심스러운 경우 공인 전기 기술자 또는 서비스 담당자에게 문의하십시오. 제공된 플러그를 개조하지 마십시오. 플러그가 콘센트에 잘 맞지 않을 때는 자격을 갖춘 전기 기술자를 통해 적합한 콘센트를 설치하십시오.
- 연장 코드를 사용할 경우 코드 정격이 해당 장비에 적합한지 확인하십시오.
- 충돌 또는 균열에 의해 손상된 케이블은 사용 시 위험할 수 있으므로 즉시 교체해야 합니다.
- 손상된 코드 또는 플러그를 사용하지 마십시오. 장비가 정상적으로 작동하지 않거나, 떨어뜨렸거나, 혹은 장비가 손상되었거나, 실외에 두었거나, 물에 빠뜨린 경우 위험이 발생하지 않도록 자격을 갖춘 사람에게 수리를 받으십시오.



- 정기적으로 코드와 플러그에 손상이 없는지 검사하십시오. 손상된 코드 또는 플러그를 사용하지 마십시오.
- 코드를 당기거나, 코드를 사용하여 옮기거나, 코드를 손잡이로 사용하거나, 코드 위로 문을 닫거나, 날카로운 모서리나 코너 주변에서 코드를 당기지 마십시오. 장비가 코드 위를 넘어가지 않도록 하십시오. 코드를 뜨거운 표면에서 멀리 두십시오.
- 코드를 당겨서 뽑지 마십시오. 코드가 아닌 플러그를 쥐고
- 코드를 삽입한 상태로 기계를 방치하지 마십시오. 사용하지 않을 때나 장비를 세척/정비하기 전에 콘센트에서 코드를 분리하십시오.

## 조립에 대한 안전 지침



**경고:** 제품을 조립하기 전에 다음 경고 지침을 읽으십시오.

- 제조업체의 승인 없이 제품의 일부를 변경하지 마십시오.
- 인가되지 않은 개조 및/또는 부속품은 사용자 또는 타인의 심각한 부상 또는 사망을 초래할 수 있습니다.
- 이 설명서에 설명된 대로만 사용하십시오. 제조업체에서 권장한 부착물만 사용하십시오.
- 항상 정품 부속품을 사용하십시오.
- 집진기가 넘어지지 않을 만큼 조립 영역이 견고한지 확인하십시오. 인명 사고 및 재물 파손 위험이 있습니다.
- 토글 패스너는 제품을 조립할 때 작업자가 부상을 입을 수 있으므로 주의하십시오.

## 작동에 대한 안전 지침



**경고:** 제품을 사용하기 전에 다음 경고 지침을 읽으십시오.



**경고:** 제품에서 거품이나 액체가 새어 나오면 제품 사용을 즉시 중단하고 플러그를 뽑으십시오.



**경고:** 이 제품은 유해한 먼지를 수거하는 데 적합하지 않습니다.

- 폭발성 가스에 가까운 환경에서 제품을 사용하면 안 됩니다.
- 담배, 성냥 또는 뜨거운 재처럼 타고 있거나 연기를 내는 물체를 수거하지 마십시오.
- 휘발유와 같은 가연성 또는 인화성 액체를 수거하지 마십시오. 혹은 해당 물질이 있을 수 있는 곳에서 사용하지 마십시오.
- 통풍구에 물건을 두지 마십시오. 개구부를 막아놓고 사용하지 마십시오. 공기 흐름을 감소시킬 수 있는 먼지나 머리카락 등이 없도록 하십시오.

- 장비가 가동 중일 때 흡입 호스를 신체 부분 방향으로 향하지 마십시오. 흡입 호스가 설치되지 않았으면 신체 일부가 흡입구에 닿지 않도록 하십시오.
- 통풍구 및 움직이는 부품에서 머리카락, 헝거운 옷, 손가락 및 모든 신체 부위를 멀리 두십시오.
- 먼지 봉투 및/또는 필터가 제자리에 없으면 방수 도포에 사용하지 마십시오.
- 어린이가 기기를 가지고 장난하지 않도록 감독해야 합니다.
- 장난감으로 사용하지 못하도록 하십시오. 아동 옆이나 근처에서 사용할 때 면밀한 주의가 필요합니다.
- 작업자는 제품 사용에 대한 적절한 교육을 받아야 합니다.
- 코드를 분리하기 전에 모든 제어장치를 끄십시오.
- 전기 쇼크 위험을 줄이려면 젖은 상태로 들어올리기 전에 항상 부유 장치를 설치하십시오.
- 사용 중에 어린이 또는 권한 없는 사람이 제품에 접근하지 못하도록 하십시오.
- 이 제품은 가벼운 비와 습기가 있는 곳에서도 사용할 수 있습니다.
- 이 설명서에 설명된 대로 집진 시스템 및/또는 필터를 교체하십시오. *필터 교체 방법 페이지의 36을(를)* 참조하십시오.
- 이 제품은 물이 튀는 것을 방지하지만 물 분사는 막지 못합니다.
- 제품을 물속에 넣지 마십시오. 이 제품은 물이 튀더라도 견딜 수 있도록 설계되었습니다.
- 이 제품은 물이 튀지 않도록 방지하며, 물기가 많은 환경에서는 사용할 수 없습니다.
- 제품을 물 분사기나 큰비에 노출하지 마십시오.
- 이 제품은 가벼운 비와 습기가 있는 곳에서도 사용할 수 있습니다.

## 개인안전장비



**경고:** 제품을 사용하기 전에 다음 경고 지침을 읽으십시오.

- 필터 및 백 교체 중에 건강을 해치는 먼지가 퍼질 수 있습니다. 따라서 사용자는 protection class FFP3에 부합하는 보안경, 보호용 장갑 및 차단 마스크를 착용해야 합니다.

## 유지 보수에 대한 안전 지침



**경고:** 제품을 사용하기 전에 다음 경고 지침을 읽으십시오.



**주의:** 수위 제한 장치를 정기적으로 청소하고 손상 징후가 있는지 검사하십시오.

- 모든 수리는 유자격 서비스 담당자가 수행해야 합니다. 제조업체에서 공급했거나 이와 동등한 교체 부품만 사용하십시오.

- 제품을 들어 올릴 때 폐기물 용기가 비어 있고 제품 아래에 신체 일부분이 없는지 확인하십시오.

## 조립

### 서문



**주의:** 이 제품의 정격값과 일치하는 연장 케이블만 사용하십시오.



**주의:** 흡입 장치에 물이나 젖은 오물을 남기지 마십시오. 그렇지 않으면 나쁜 냄새가 나거나 위생이 불량해질 수 있습니다.

### 일반

다음과 같은 부속품이 포함되어 있는지 점검하십시오.

- 말단 이음부가 있는 호스
- 강철 튜브
- 바닥 노즐
- 틈새 공구
- 슬러리 수거용 봉지 1개

부품이 하나라도 없으면 현지 서비스 대리점에 말씀하십시오.

포장 및 사용한 제품 부품을 올바른 절차에 따라 폐기해야 합니다. 현지 폐기 규정을 참조하십시오. 재활용하십시오.

## 작동

### 서문



**경고:** 제품을 작동하기 전에 안전에 관련된 장과 작동 지시사항을 자세히 읽고 이해하십시오.

### 사용 전



**경고:** 전원 플러그를 전압이 올바른 전원 콘센트에 연결하십시오(형식판 참조).

### 접지 지침



**경고:** 제품을 접지해야 합니다. 오작동이나 고장이 발생할 경우 접지가 전류의 최소 저항 경로를 제공하여 감전 위험을 줄여줍니다. 장비 접지 도선이 있는 코드와 접지 플러그가 제품에 장착되어 있습니다. 플러그는 모든 현지 법규 및 법령에 따라 제대로 설치 및 접지된 적절한 콘센트에 삽입해야 합니다.

### 올바른 배출 호스 연결 방법

어댑터는 25mm(1인치) 호스에 대부분 맞습니다.

- 부착된 어댑터를 사용합니다.
- 호스 끝에 어댑터를 장착합니다.
- 어댑터를 콘센트에 부착합니다.

### 흡입 호스를 연결하는 방법

제품에 호스 잠금 장치가 있는 호스 흡기구가 있습니다. 호스 잠금 장치는 흡입 호스 어댑터가 떨어지지 않도록 합니다.

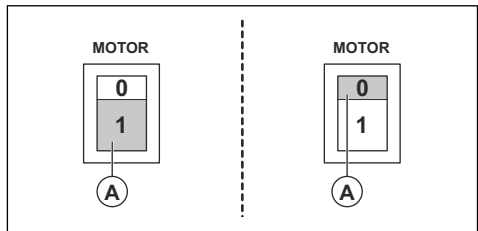
1. 호스 잠금 장치를 들어 올리고 흡입 호스 어댑터를 부착하십시오.
2. 호스 잠금 장치를 내려 어댑터의 홈에 넣습니다.

### 핸드 파이프에 노즐 장착 방법

바닥 노즐에 조정식 휠이 있습니다. 최적의 흡기가 이루어지도록 휠을 조정합니다. 노즐의 후면에 위치한 노브로 휠을 조정합니다. 노즐의 휠과 고무 스트립은 교체가 가능합니다. 노즐을 양호한 상태로 유지하십시오.

### W 70 시동 및 정지 방법

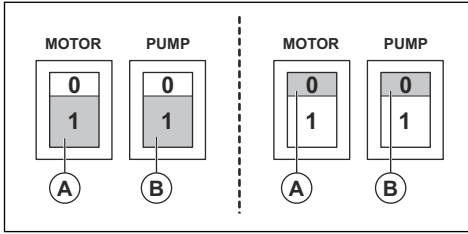
- 버튼 (1)을 눌러 제품을 시동합니다.
- 버튼 (0)을 눌러 제품을 정지합니다.



### W 70 P 및 W 250 P 시동 및 정지 방법

그림에서 모터 스위치는 버튼 A이고 펌프 스위치는 버튼 B입니다.

- 버튼 (1)을 눌러 제품을 시동합니다.
- 버튼 (0)을 눌러 제품을 정지합니다.



## 사용 후

1. 스위치로 흡입 장치를 끕니다.
2. 전원 코드를 분리합니다. 펌프 케이블은 제거하지 마십시오.
3. 사용한 흡입 장치와 부속품을 비우고 청소합니다. **흡입 호스를 연결하는 방법 페이지의 34 및 제품을 청소하는 방법 페이지의 36을(를) 참조하십시오.**

## 봉지 교체 방법

1. 전원 코드를 분리하고 펌프 케이블을 제거합니다.
2. 3개의 토글 패스너를 풀고 상단을 제거합니다.
3. 부표를 들어 올려서 꺼냅니다.
4. 오래된 봉지를 제거하여 폐기합니다. 현지 규정을 참조하십시오.
5. 새 봉지를 스테인리스 스틸 스트레이너에 끼워 넣습니다.
6. 내부 주입 파이프에 작은 개구부 나사산을 냅니다. 용기 테두리에 탭을 안착시킵니다.
7. 1~3단계를 역순으로 수행합니다.

## 유지 보수

### 서문



**경고:** 기계 관련 사고는 대부분 문제해결 중이나, 정비, 유지 보수 작업 중에 정비 인원이 기계 내 위험한 부위에 접근해야 할 때 발생합니다. 항상 안전에 주의하면서 작업을 미리 설계하고 계획해 사고를 미연에 방지해야 합니다.



**경고:** 제품을 유지 보수하기 전에 모터 스위치와 펌프 스위치가 OFF(꺼짐) 위치에 있는지 확인합니다.

는지 확인합니다. 전원 코드를 분리하고 펌프 케이블을 제거합니다.



**경고:** 전기 구성품을 포함하는 모든 점검은 유자격 전기 기술자만 수행해야 합니다.



**경고:** 필터에 구멍을 내지 마십시오. 먼지가 퍼질 위험이 있습니다.

## 유지 보수 일정

유지 보수 간격은 제품의 일일 사용량을 기준으로 계산됩니다. 제품을 매일 사용하지 않을 경우 간격이 바뀝니다.

유지 보수	사용 전	매번 사용 후	매일	매주	6개월 또는 1000시간	12개월 또는 2000시간
장치를 연결하기 전에 컨트롤의 마모, 손상 또는 느슨한 연결의 징후가 있는지 확인하십시오.	X		X			
탱크와 부속품을 비우고 청소합니다.		X				
필터를 점검하십시오. <sup>15</sup>			X			
휠을 점검하십시오. 손상 및 연결 불량 여부를 확인하십시오. 캐스터 휠 잠금장치가 순서대로 작동해야 합니다.				X		

<sup>15</sup> W 70 및 W 70 P에만 적용됩니다.

유지 보수	사용 전	매번 사용 후	매일	매주	6개월 또는 1000시간	12개월 또는 2000시간
P 모델의 단방향 밸브 기능을 점검합니다.				X		
호스 부착물에 기계적 마모가 없는지 점검합니다. 밀봉이 완전히 작동하는지 확인합니다.				X		
필터 교체 <sup>16</sup>						X
호스 개스킷과 밀봉을 점검합니다.			X			

## 제품을 청소하는 방법



**경고:** 제품을 청소하기 전에 모터 스위치와 펌프 스위치가 OFF(꺼짐) 위치에 있는지 확인합니다. 전원 코드를 분리합니다. 펌프 케이블은 제거하지 마십시오.

제품을 청소해야 손상 및 위험한 폐기물의 순환을 방지할 수 있습니다. 제품을 작업 구역에서 옮기기 전에 항상 청소하십시오. 제품을 다른 목적으로 사용해야 할 경우 위험 물질이 확산되지 않도록 제품을 청소하는 것이 매우 중요합니다.

펌프를 통해 솔러리를 흘려보낸 후 다량의 깨끗한 물로 시스템을 세척하십시오. 솔러리를 펌프 또는 탱크 바닥에 남기지 마십시오. 그렇지 않으면 펌프가 손상되고 솔러리가 굳어 시스템이 막힙니다. 제품을 마른 상태에서 사용하고 젖은 상태에서 사용하는 경우 필터를 올바르게 완전히 세척했는지 확인하십시오. 필터가 오염되면 시스템이 막힐 수 있습니다.

정비 후 오염된 모든 부품은 올바른 절차에 따라 비닐 백에 넣어 폐기해야 합니다. 현지 규정을 참조하십시오.

- 제품을 청소할 때 올바른 개인 보호 장비를 사용하십시오. *개인안전장비 페이지의 33*을(를) 참조하십시오.
- 본 제품은 물 호스의 가벼운 압력으로 청소할 수 있습니다. 스팀 분사기나 고압 세제를 사용하여 제품을 청소하지 마십시오.
- 해당 구역의 필터와 솔러리 수집기를 청소하십시오.
- 시스템을 깨끗한 물로 세척하여 펌프를 완벽하게 청소하십시오.

## 필터 교체



**경고:** 개인 안전 장비를 사용하고 다음 섹션을 참조하십시오. *개인안전장비 페이지의*

33(필터 교체 시) 필터 교체 중에 먼지가 배출될 수 있습니다.



**경고:** 필터 교체 중에는 항상 모터 스위치를 꺼짐 위치로 돌리고 콘센트에서 코드를 분리하십시오.



**경고:** 토글 패스너는 제품을 조립할 때 작업자가 부상을 입을 수 있으므로 주의하십시오.

## 필터 교체 방법

W 70 및 W 70 P에만 입자에서 솔러리 폼을 여과하는 필터가 있습니다.

1. 전원 코드를 분리합니다. 펌프 케이블을 제거합니다.
2. 3개의 토글 패스너를 풀어 상단을 제거합니다.
3. 필터 홀더와 필터와 함께 들어 올려서 꺼냅니다.
4. 필터 홀더의 너트를 풀고 필터 마개와 필터를 제거합니다.
5. 필터 홀더의 개스킷을 점검합니다. 개스킷이 손상되었으면 교체합니다.
6. 새 필터를 조립합니다.
7. 다른 모든 부품을 청소합니다.

## 부유 장치

부유 장치는 모터를 액체로부터 보호합니다.

- 정기적으로 부유 장치를 눈으로 검사하여 손상되지 않았고 막히지 않았는지 확인합니다. 부유 장치에 작은 손상이 있는 경우 제품을 사용하지 마십시오.

부유 장치가 작동되면 모터를 정지해야 합니다. 모터를 시동하기 전에 물기를 제거하십시오.

<sup>16</sup> W 70 및 W 70 P에만 적용됩니다.

## 고장 수리

### 고장 수리 일정

문제	원인	해결책
모터가 시동되지 않음	전원에 연결되지 않음	제품 연결
	케이블 결함	케이블 교체
	스위치 결함	스위치 교체
모터 시동 직후 정지	잘못된 퓨즈 사용	올바른 퓨즈 연결
	케이블/장비의 단락	서비스 요청
모터가 구동되지만 흡입되지 않음	호스 미연결	호스 연결
	호스 막힘	호스 청소
	부유 장치가 작동되었습니다.	수위와 부표의 손상을 검사합니다.
모터가 구동되지만 흡입 성능이 떨어짐	호스의 구멍	호스 교체
	필터 막힘	필터 청소/필터 교체
	느슨한 흡입 장치	조정
	호스 또는 취수구의 오물	호스 및 취수구 청소
	개스킷 결함	영향 받는 개스킷 교체
	체크 밸브 막힘 또는 결함	체크 밸브를 청소하거나 교체합니다.
모터에서 방출된 먼지	잘못 조립했거나 손상된 필터 시스템 <sup>17</sup>	필터 조정/교체
펌프 작동 불량	펌프 또는 튜브가 막힘 <sup>18</sup>	펌프, 체크 밸브 및 호스 청소
비정상적인 소음		서비스 요청

## 운송, 보관 및 폐기

### 제품 운반

- 운반 중에는 장치를 단단히 조여야 합니다.
- 가능하면 항상 덮개가 있는 차량으로 운반하십시오.
- 악천후 조건에서는 운반하지 마십시오.
- 램프 또는 원치를 사용하여 집진기를 들어 올려 이동이 안전한지 확인합니다. 무거운 장비를 어떻게 들어 올릴지 확실하지 않으면 도움을 받으십시오.
- 잠금 캐스터를 휠에 안전하게 걸속하십시오.
- 이동 중 손상 및 사고를 피하기 위해 운반 도중에 장비를 고정하십시오.

- 가능하면 제품을 똑바로 세워서 운반하는 것이 좋습니다.
- 운반 전에 제품을 비우는 것이 좋습니다.

### 제품 보관

- 제품은 실외 요소가 영향을 미치지 않는 실내에 보관해야 합니다.
- 젖은 필터와 액체 용기의 내부 부분은 보관 전에 건조해야 합니다.
- 잠금 캐스터를 안전하게 부착하십시오. W 70 및 W 70 P에만 적용됩니다.

<sup>17</sup> W 70 및 W 70 P에만 적용됩니다.

<sup>18</sup> W 70 P 및 W 250 P에만 적용됩니다.

- 전원에서 제품을 분리하십시오.
- 제품 및 장비를 서리 또는 과도한 열이 없는 건조한 장소에 보관합니다.
- 잠금 장치가 있는 장소에 장비를 보관하여 어린이나 허가받지 않은 사람의 손에 닿지 않게 합니다.
- 제품 및 장비를 서리 또는 과도한 열이 없는 건조한 장소에 보관합니다.

## 제품 폐기

- 현지 재활용 요구 사항 및 관련 규정을 준수하십시오.
- 제품을 더는 사용하지 않는 경우, 해당 제품을 대리점으로 보내거나 재활용 장소에서 폐기하십시오.

## 기술 정보

### 기술 정보

데이터	W 70 110V	W 70 230V	W 70 P 110V	W 70 P 230V	W 250 P 230V
전압(1상), V	110-120	220-230	110-120	220-230	220-230
주파수, Hz	50-60	50-60	50	50-60	50
모터 동력, kW(HP)	1.2(1.6)	1.2(1.6)	1.8(2.4)	1.85(2.5)	1.55(2.1)
전류(최대), A	8	5	15	8	5
공기 흐름, m³/h(cfm)	200(118)	200(118)	200(118)	200(118)	160(95)
진공, kPa(psi)	24(94)	22(88)	24(94)	22(88)	22(88)
양수, m(인치)	2.5(100)	2.3(90)	2.5(100)	2.3(90)	2.3(90)
주 호스 직경, mm(인치)	38(1.5)	38(1.5)	38(1.5)	38(1.5)	38(1.5)
주 호스 길이, m(피트)	3(10)	3(10)	3(10)	3(10)	3(10)
흡입구 직경, mm(인치)	38(1.5)	38(1.5)	38(1.5)	38(1.5)	38(1.5)
필터(있음/없음)	있음	있음	있음	있음	없음
필터 영역, m²(ft²)	0.6(6.5)	0.6(6.5)	0.6(6.5)	0.6(6.5)	해당 없음
집진 시스템(유형), l(갤런)	일회용 봉지 또는 스테인리스 스틸 용기, 70(18.5)	일회용 봉지 또는 스테인리스 스틸 용기, 70(18.5)	일회용 봉지 또는 스테인리스 스틸 용기, 70(18.5)	일회용 봉지 또는 스테인리스 스틸 용기, 70(18.5)	일회용 봉지 또는 스테인리스 스틸 용기, 29(7.66)
배출 펌프(있음/없음)	아니요	없음	있음	있음	있음
펌프 동력(최대), kW(HP)	해당 없음	해당 없음	0.6(0.8)	0.65(0.87)	0.35(0.47)
펌프 전류(최대) A	해당 없음	해당 없음	5	3	1.6
펌프 양수, m(피트)	해당 없음	해당 없음	9(30)	9(30)	6(20)
펌프 방출, l/분(갤런/분)	해당 없음	해당 없음	204(54)	260(69)	150(39)
치수(LxWxH), mm(인치)	600x570x1,250(23.6x22.4x49.2)	600x570x1,250(23.6x22.4x49.2)	600x570x1,250(23.6x22.4x49.2)	600x570x1,250(23.6x22.4x49.2)	530x520x910(20.9x20.5x35.8)
중량 kg(lbs)	34(75)	34(75)	44(97)	44(97)	27(59)
소음 출력 수준 $L_{WA}$ 측정, dB(A) <sup>19</sup>	86	86	86	86	85
작업자 청각에서의 음압 수준 $L_{PA}$ , dB(A) <sup>20</sup>	76	76	76	76	74
진동 수준 ah, m/s <sup>221</sup>	≤2.5				

<sup>19</sup> EN 60335-2-69에 의거 소음 출력(LWA)으로 측정된 소음 환경 방출. 불확실성 Kwa2dB.

<sup>20</sup> EN 60335-2-69에 의거한 음압 수준. 불확실성 KPA 2dB

<sup>21</sup> EN 60335-2-69에 따른 진동 수준. 진동 수준에 대해 보고된 데이터는 일반적인 통계 분산(표준 편차)인 1m/s<sup>2</sup>입니다.

## 준수 선언문

### EU 적합성 선언

당사(Husqvarna AB, SE-561 82 Husqvarna, SWEDEN,  
Tel +46 36 146500)는 당사의 전적인 책임하에 본 제품이

설명	Wet Industrial Vacuum Cleaner
브랜드	HUSQVARNA
유형/모델	W 70, W 70 P, W 250 P
식별	2022년도 일련번호부터 그 이후

다음의 EU 지침 및 규정을 모두 준수하고

지침/규정	설명
2006/42/EC	"장비류 관련"
2014/30/EU	"자기 호환성 관련"
2011/65/EU	"위험 물질에 관한 제한"

다음과 같은 표준 및/또는 기술 사양이 적용되었음을 선언합니다.

EN ISO 12100:2010

EN 60335-2-69:2016

EN 55014-1:2017

EN 55014-2:2015

EN 61000-3-2:2014

EN 61000-3-3:2013

EN IEC 63000:2018

Partille, 2022-11-28



Martin Huber

R&D 책임자, 콘크리트 표면 및 바닥

Construction Division, Husqvarna AB

기술 문서 책임자





## 内容

引言.....	41	故障排除.....	48
安全性.....	44	运输、存放和废弃处理.....	49
安装.....	45	技术参数.....	50
操作.....	46	一致性声明.....	52
维护.....	46		

## 引言

### 产品说明

HUSQVARNA Wet Industrial Vacuum Cleaner 是一种 slurry collector。液体经由进气阀通过吸尘管高速吸入。液体被收集在一个容器中。带泵的类型使本产品可以通过排空泵来排空液体。

在不带排空泵的型号上，可通过排空阀排出液体。

浮动装置可保护电机，使其不受液体影响。

W 70 和 W 70 P 具有一个额外的过滤器，以过滤泥浆泡沫中的颗粒。

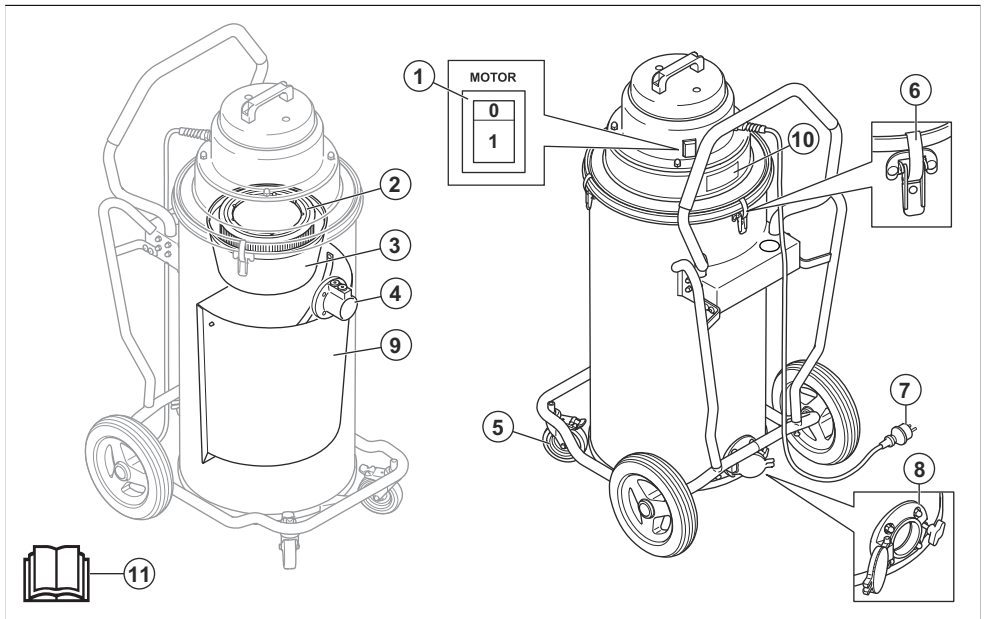
为了保护产品和延长使用寿命，建议始终使用集尘袋来收集和过滤最大的颗粒。

### 预期用途

本产品用于家庭和商业用途，例如在酒店、学校、医院、工厂、商场、办公室和租赁企业用于真空抽吸和收集非爆炸性、非易燃或非可燃的液体。

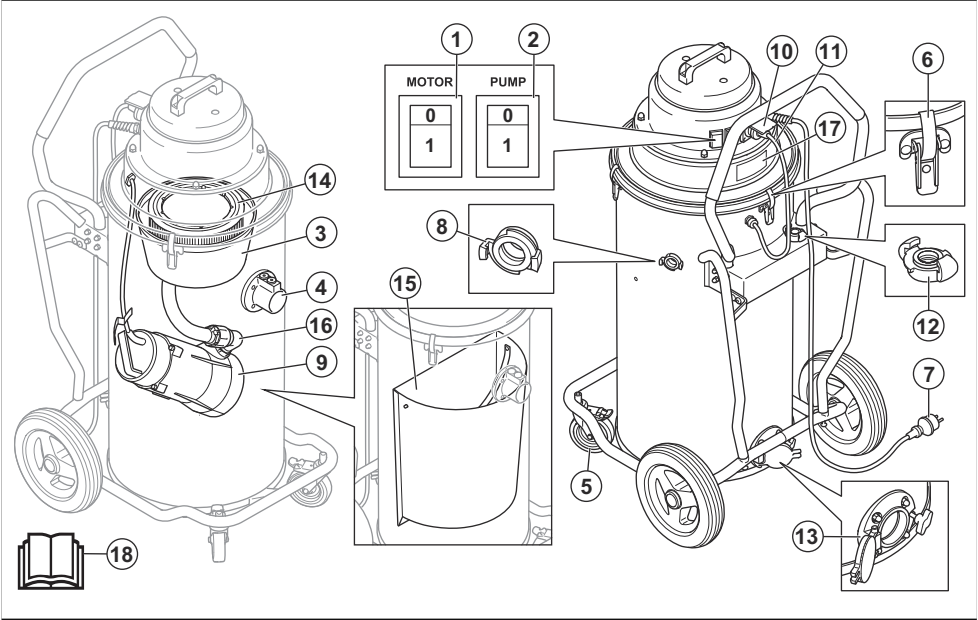
W 70 和 W 70 P 可临时用于干式应用。应始终使用干燥的集尘袋，并将过滤器更换为 Hepa filter（作为附件销售）。

### 产品概览 W 70



- |           |           |
|-----------|-----------|
| 1. 电机开关   | 6. 肘节紧固件  |
| 2. 滤清器    | 7. 电源线    |
| 3. 浮子     | 8. 排空阀    |
| 4. 进气阀    | 9. 不锈钢过滤器 |
| 5. 可锁定万向轮 | 10. 铭牌    |

产品概览 W 70 P



1. 电机开关

2. 泵开关

3. 浮子

4. 进气阀

5. 可锁定万向轮

6. 肘节紧固件

7. 电源线

8. 出口

9. 泵
10. 泵电缆的插座

11. 泵电缆

12. 排空软管的转接器

13. 排空阀

14. 过滤器

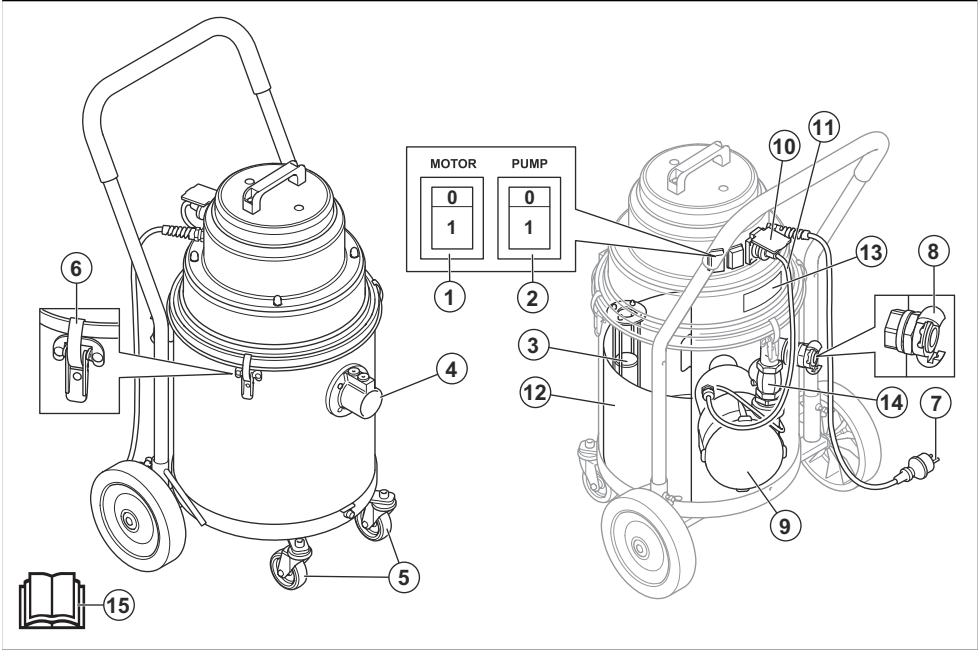
15. 不锈钢滤网

16. 单向阀

17. 铭牌

18. 操作手册

产品概览 W 250 P



- 1. 电机开关
- 2. 泵开关
- 3. 浮子
- 4. 进口阀
- 5. 万向轮
- 6. 肘节紧固件
- 7. 电源线
- 8. 出口
- 9. 泵
- 10. 泵电缆的插座
- 11. 泵电缆
- 12. 不锈钢滤网
- 13. 铭牌
- 14. 单向阀
- 15. 说明书

本产品上的符号



请认真阅读本操作手册，确保在充分理解各项说明之后再使用本产品。



务必使用经认可的口罩。

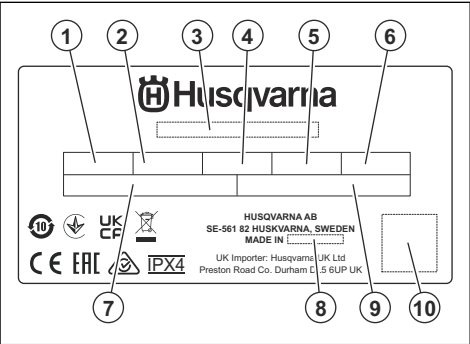


务必使用经认可的听力保护设备。



务必使用经认可的眼部保护设备。

标牌



1. 额定电压

- 2. 额定功率
- 3. 型号
- 4. 频率
- 5. 气流
- 6. 重量
- 7. 序列号
- 8. 零件号
- 9. 制造商
- 10. 扫描码

## 产品损坏

对于因下列情况造成的产品损坏，我们概不负责：

- 未正确修理产品。
- 使用非原装零部件或者未获原厂批准的零部件修理产品。
- 产品加装了非原装的或者未获原厂批准的附件。
- 未在授权的保养厂修理产品，或者未由授权的机构修理产品。

# 安全性

## 安全定义

本手册使用了“警告”、“小心”和“注意”来指出特别重要的内容。



**警告：** 当不遵守手册中的说明可能会给操作员或周围人员带来伤害或死亡风险时，会使用此标志。



**小心：** 当不遵守手册中的说明可能会对产品、其他材料或附近区域造成损坏时，会使用此标志。

**注意：** 用于提供特定状况下所需的更多信息。

## 一般安全须知



**警告：** 使用本产品前，阅读下面的警告说明。

- 使用本产品前，认真阅读操作手册并充分理解各项说明。保存所有警告和说明供以后参考。
- 确保您已仔细阅读且充分理解主产品的使用说明书，以确保知晓穿戴何种个人防护装备，使用何种安全设备，以及如何以安全的方式开展工作。
- 请务必多加小心，并运用常识来应对。如果您遇到感觉不安全的情况，请停止使用本产品，并寻求专家的建议。请联系您的经销商、保养厂或有经验的使用者。不要尝试任何没有把握的任务！
- 切记，作为操作员，您有责任避免人员及其财产遭受意外或危险。
- 本产品必须保持洁净。标记和标签必须清晰易辨。
- 切勿用湿手处理插头。
- 本产品不适合由身体活动能力、感官能力或智力低下的人员（包括儿童）或缺乏经验和相关知识的人员使用。
- 禁止使用有故障的产品。按照本手册中的说明进行安全检查、维护和保养。部分维护和保养措施必须由受过培训并有相应资质的专家进行。请参阅 *维护* 在第 46 页上。

## 电气安全须知



**警告：** 请在使用本产品前阅读下面的警告说明。

- 本产品配备安全热保护装置，以防止电机过热。如果热保护装置启用，请关闭机器，拔出电源线，并检查集尘袋是否已满，真空软管是否堵塞或者过滤器是否堵塞。要重置热保护装置，最长可能需要 45 分钟的时间。
- 使用本产品前，确保电源与电压（包括延长线）与机器标牌上所示的电压相符。
- 仅连接至已正确接地的插座中。请参阅 *接地说明* 在第 46 页上。
- 设备接地导体连接不正确可能导致触电危险。如对插座是否已正确接地有疑问，请让有资质的电工或维修人员进行检查。切勿改装随附的插头，如果插头无法插入电源插座，应让有资质的电工安装合适的电源插座。
- 如使用延长线，请确保电线额定值适合本机。
- 使用因挤压或开裂而破损的电缆可能会造成危险，应立即更换。
- 切勿在电线或插头损坏的情况下使用机器。如果机器不按预期方式工作以及摔落过、出现破损、被留在室外或掉落到水中，确保让有资格的人员进行修理。
- 定期检查电线和插头是否损坏。切勿使用损坏的电线或插头。
- 切勿通过拽拉电线或提起机器，将电线用作把手，关门夹住电线，或者在锋利的边角处拽拉电线。不要让设备在电线上方运行。确保让电线远离高温表面。
- 切勿通过拽拉电线拔出插头。要拔出插头，请抓住插头。
- 切勿让机器在插电时处于无人看管的状态。不使用时以及清洁或维修机器之前，请从插座中拔出电线。

## 装配安全须知



**警告：** 请在装配本产品前阅读下面的警告说明。

- 未获得制造商的批准，切勿改装产品的某一部分。
- 未经许可擅自修改和/或使用未经认可的零件，可能导致严重伤害或死亡。

- 仅按照本手册所述方式使用本机器。仅使用制造商建议的附件。
- 务必使用原厂附件。
- 确保安装区域稳固，以保证除尘器不会倾翻。存在人身伤害和材料损坏的风险。
- 注意，当装配本产品时，肘节紧固件可能对操作人员造成伤害。

## 操作安全须知



**警告：** 请在使用本产品前阅读下面的警告说明。



**警告：** 如果有泡沫或液体从本产品中溢出，请立即关停本产品，拔出插头。



**警告：** 本产品不适合处理危险粉尘。

- 不得在附近存在爆炸性气体的环境中使用本产品。
- 切勿用于收集烟头、火柴或灰烬等正在燃烧或冒烟的物体。
- 切勿用于处理汽油等易燃或可燃液体，也不得在可能存在易燃或可燃液体的区域使用本产品。
- 切勿将任何物体置入开口中。切勿在任何开口堵塞的情况下使用。确保本产品无污垢、头发以及可能会减小气流的任何物品。
- 切勿在机器运行时将吸尘管朝向身体部位。如果未安装吸尘管，切勿将身体部位靠在吸尘进口上。
- 确保头发、宽松衣物、手指以及身体的任意部位远离开口和活动部件。
- 切勿在集尘袋和/或过滤器未就位的情况下用于干式应用。
- 应谨慎看护儿童，确保他们不会玩耍本机器。
- 禁止作为玩具玩耍。由儿童使用或在儿童附近使用时务必特别小心。

- 操作员应充分知悉本产品的使用方式。
- 拔出插头之前，先关闭所有控制器。
- 为降低触电风险，务必在进行任何湿式抽取操作之前安装浮动装置。
- 使用时，确保儿童和未经授权的人员远离本产品。
- 本产品在小雨和潮湿条件下均可使用。
- 按照本手册中的说明更换集尘系统和/或过滤器。请参阅[更换过滤器在第 48 页上](#)。
- 本产品可防水溅，但不能用高压水流冲洗。
- 切勿将本产品放入水中。本产品在设计上只能防水溅。
- 本产品可防水溅，但不能在水量较大的环境中使用。
- 请勿将本产品暴露在水射流或大雨中。
- 本产品在小雨和潮湿条件下均可使用。

## 个人防护装备



**警告：** 请在使用本产品前阅读下面的警告说明。

- 更换过滤器和集尘袋期间，危害健康的粉尘可能会扩散。因此，用户应戴好护目镜、保护手套以及符合 protection class FFP3 的通气口罩。

## 维护安全须知



**警告：** 请在使用本产品前阅读下面的警告说明。



**小心：** 定期清洁水位限制装置，并检查其是否有损坏迹象。

- 所有维修必须由有资格的维修人员执行。仅使用制造商供应的零件或同等替换零件。
- 在提升本产品时，确保废弃物容器为空的，并且产品下方无人逗留。

## 安装

### 简介



**小心：** 本产品只能使用额定值正确的延长电缆。



**小心：** 切勿将水或湿的污垢留在吸尘装置中。这会导致产生异味和不良的卫生状况。

### 概述

检查以下附件是否包含在内：

- 带管端接头的软管
- 钢管
- 地板吸嘴
- 狭口吸尘头
- 1 个用于收集泥浆的集尘袋

如有任何零件缺失，请与当地的保养厂联系。

确保按照正确的程序处置包装和旧产品部件。请参阅当地的处置法规。确保进行回收利用。

## 操作

### 简介



**警告：** 操作本产品前，请阅读并理解安全章节和操作指导。

### 使用前



**警告：** 将电源插头连接至具有正确电压的电源插座中，请参阅铭牌。

### 接地说明



**警告：** 本产品必须接地。当出现故障时，接地可为电流提供一个电阻最小的路径，以降低触电的风险。本产品所配备的电线具有有一个设备接地导体和一个接地插头。插头必须插入到相应的插座中，插座应按照所有当地规范和条例进行正确安装和接地。

### 连接正确的排空软管

转接器适合绝大多数的 25 mm / 1 in 软管。

- 请使用随附的转接器。
- 将转接器安装到软管末端。
- 将转接器装到出口上。

### 连接吸尘软管

本产品配有一个带软管锁的软管进气口。软管锁用于确保吸尘软管转接头不会脱落。

1. 提起软管锁并连接吸尘软管转接头。
2. 将软管锁向下扣到转接头的凹口中。

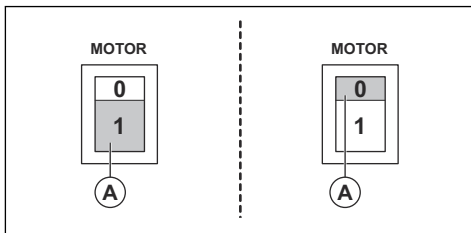
### 将吸嘴连接到手持管上

地板吸嘴具有可调转轮。调节转轮以获得最佳吸尘效果。使用吸嘴后侧的旋钮调节转轮。吸嘴的转轮和胶条可以更换。确保吸嘴工作良好。

### 启动和停止 W 70

- 按下按钮 (1) 可启动本产品。

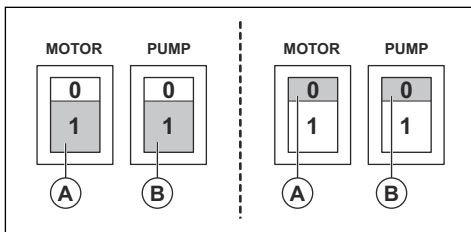
- 按下按钮 (0) 可停止本产品。



### 启动和停止 W 70 P 和 W 250 P

如图所示，电机开关为按钮 A，泵开关为按钮 B。

- 按下按钮 (1) 可启动本产品。
- 按下按钮 (0) 可停止本产品。



### 使用后

1. 用开关关闭吸尘装置。
2. 切断电源线。不要拆下泵电缆。
3. 清空和清洁吸尘装置和用过的附件。请参阅 [连接吸尘软管](#) 在第 46 页上和 [清洁本产品](#) 在第 47 页上。

### 更换集尘袋

1. 切断电源线并卸下泵电缆。
2. 松开 3 个肘节紧固件，然后拆下顶盖。
3. 提起浮子。
4. 取出并丢弃旧的集尘袋。请参阅当地法规。
5. 将新的集尘袋装入不锈钢滤网中。
6. 将小开口穿过内部进口管。使凸舌搭在容器边缘上。
7. 按照相反的顺序执行步骤 1-3。

## 维护

### 简介



**警告：** 大多数机器事故发生在故障检修、保养及维护过程中，因为工作人员必须进入机器的危险区内。提高警惕并做好工作计划和准备工作，防止事故的发生。



**警告：** 在本维护产品之前，请确保电机开关和泵开关处于关闭位置。切断电源线并卸下泵电缆。



**警告：** 所有涉及电气部件的检查只能由获得许可的电工执行。



**警告：** 切勿戳破过滤器。存在粉尘扩散的风险。

## 维护时间表

维护间隔是在每天都使用本产品的情况下计算得出的。如果并非每天都使用本产品，维护间隔会有所不同。

维护	每次使用前	每次使用后	每天	每周	6 个月或 1000 小时	12 个月或 2000 小时
在连接装置前，查看控件是否有磨损、损坏或连接松动的迹象。	X		X			
清空和清洁储液箱和附件。		X				
检查过滤器。 <sup>22</sup>			X			
检查转轮。查看是否有损坏和连接不良情况。万向轮锁应可正常使用。				X		
检查 P 型号上单向阀的功能。				X		
检查软管附件是否存在机械磨损。确保密封件正常发挥作用。				X		
更换过滤器 <sup>23</sup>						X
检查软管垫片和密封件。			X			

## 清洁本产品



**警告：** 在清洁本产品之前，确保电机开关和泵开关处于关闭位置。断开电源线。不要拆下泵电缆。

清洁本产品以防止损坏及危险废弃物循环，这一点至关重要。在将本产品移离工作区域之前，务必对其进行清洁。如果必须将本产品用于其他目的，务必清洁本产品，以避免危险物质扩散。

在有泥浆通过泵之后，请用大量的清水冲洗系统。切勿使泥浆留在泵中或储液箱底部。否则将会导致泵损坏，而且泥浆会硬化并堵塞系统。如果您先在干燥条件下使用本产品，然后又潮湿条件下使用本产品，请确保正确和彻底地清理过滤器。过滤器上的污染物可能会堵塞系统。

所有在保养工作后受到污染的零件均必须放在塑料袋中进行正确处置。请参阅当地法规。

- 清洁本产品时，请使用正确的个人防护装备。请参阅 *个人防护装备在第 45 页上*

<sup>22</sup> 仅适用于 W 70 和 W 70 P。

<sup>23</sup> 仅适用于 W 70 和 W 70 P。

- 可使用通过软管引来的低压水流清洁本产品。请勿使用任何蒸汽喷射器或高压清洁剂清洁本产品。
- 在适当的区域清洁过滤器和泥浆收集器。
- 用清水冲洗系统，以彻底清洁泵。

## 更换过滤器



**警告：** 在过滤器更换过程中，请使用个人防护装备，请参阅 *个人防护装备在第 45 页上*。在过滤器更换过程中，粉尘可能会逸出。



**警告：** 在过滤器更换过程中，务必将电机开关转到关闭位置，并从墙壁插座上断开电线。



**警告：** 注意，当装配本产品时，肘节紧固件可能对操作员造成伤害。

更换过滤器

只有 W 70 和 W 70 P 具有用于过滤泥浆泡沫中的颗粒的额外过滤器。

- 1. 切断电源线。拆下泵电缆。
- 2. 松开 3 个肘节紧固件，拆下顶盖。
- 3. 将过滤器支架与过滤器一起提出。
- 4. 松开过滤器支架上的螺母，然后拆下过滤器盖和过滤器。
- 5. 检查过滤器支架上的垫片。更换损坏的垫片。

- 6. 安装新过滤器。
- 7. 清洁所有其他零件。

浮动装置

浮动装置可保护电机，使其不受液体影响。

- 定期对浮动装置进行目视检查，确保其未损坏且未受到妨碍。如果看到浮动装置有任何小损坏，请勿使用本产品。

浮动装置被激活时，您必须停止电机。启动电机前，请先排水。

故障排除

故障检修计划表

问题	原因	解决方案
电机不启动	无动力	连接产品电源
	电缆故障	更换电缆
	开关故障	更换开关
电机启动之后立即停止	保险丝不正确	连接正确的保险丝
	电缆/机器短路	请求维修
电机运行但是不吸尘	软管未连接	连接软管
	软管堵塞	清洁软管
	激活了浮动装置。	检查水位和浮子上的损坏情况。
电机运行但吸尘效果不佳	软管上有开孔	更换软管
	过滤器堵塞	清洁过滤器/更换过滤器
	松开吸尘装置	调节
	软管或进气口中有污垢	清洁软管和进气口
	垫片故障	更换受影响的垫片
	单向阀堵塞或有故障。	清洁或更换单向阀。
从电机中吹出粉尘	过滤器系统安装不正确或损坏。 <sup>24</sup>	调节/更换过滤器
泵送效果不良	泵或管道堵塞 <sup>25</sup>	清洁泵、单向阀和软管
异常噪音		请求维修

<sup>24</sup> 仅适用于 W 70 和 W 70 P。  
<sup>25</sup> 仅适用于 W 70 P 和 W 250 P。



### 产品运输

- 在运输过程中，必须牢固固定本产品。
- 在可能的情况下，请始终在封闭的车辆中运输。
- 避免在恶劣天气条件下运输。
- 利用斜坡或绞车提升除尘器以确保安全移动。如果您不确定如何提升重型设备，请寻求帮助。
- 将锁定脚轮安全地连接到转轮上。
- 运输期间请固定好设备，以免在运输过程中发生损坏及事故。
- 建议尽可能以直立方式运输本产品。
- 建议在运输前清空本产品。

### 产品的存放

- 本产品必须存放在室内，避免受到室外环境因素的影响。
- 在存放之前，应对湿过滤器和液体容器内部进行干燥。
- 安全地连接锁定脚轮。仅适用于 W 70 和 W 70 P。
- 断开本产品与电源的连接。
- 将本产品和设备存放在无霜冻、无高温的干燥区域。
- 将所有设备存放在上锁的区域，以防儿童或未授权的人员接触。
- 将本产品和设备存放在无霜冻、无高温的干燥区域。

### 产品的处置

- 请遵守当地的回收要求和适用的法规。
- 当产品不再可用时，请将其发送给 经销商或送至回收点进行处置。

技术参数

技术资料

数据	W 70 110V	W 70 230V	W 70 P 110V	W 70 P 230V	W 250 P 230V
电压（ 1 相 ）， V	110-120	220-230	110-120	220-230	220-230
频率 (Hz)	50-60	50-60	50	50-60	50
电机功率， kW (HP)	1.2 (1.6)	1.2 (1.6)	1.8 (2.4)	1.85 (2.5)	1.55 (2.1)
电流（ 最大 ）， A	8	5	15	8	5
空气流量， m³/h (CFM)	200 (118)	200 (118)	200 (118)	200 (118)	160 (95)
真空， kPa (psi)	24 (94)	22 (88)	24 (94)	22 (88)	22 (88)
真空水头， m (in)	2.5 (100)	2.3 (90)	2.5 (100)	2.3 (90)	2.3 (90)
主软管直径， mm (in)	38 (1.5)	38 (1.5)	38 (1.5)	38 (1.5)	38 (1.5)
主软管长度， m (ft)	3 (10)	3 (10)	3 (10)	3 (10)	3 (10)
入口直径， mm (in)	38 (1.5)	38 (1.5)	38 (1.5)	38 (1.5)	38 (1.5)
滤清器（ 是/否 ）	是	是	是	是	否
过滤器面积 m <sup>2</sup> (ft <sup>2</sup> )	0.6 (6.5)	0.6 (6.5)	0.6 (6.5)	0.6 (6.5)	不适用
集尘系统（ 类型 ）， l (gal)	一次性口袋或不 锈钢容器， 70 (18.5)	一次性口袋或不 锈钢容器， 70 (18.5)	一次性口袋或不 锈钢容器， 70 (18.5)	一次性口袋或不 锈钢容器， 70 (18.5)	一次性口袋或不 锈钢容器， 29 (7.66)
排空泵（ 是 / 否 ）	否	否	是	是	是
泵机功率（ 最大 ）， kW (HP)	不适用	不适用	0.6 (0.8)	0.65 (0.87)	0.35 (0.47)
泵机电流（ 最大 ）， A	不适用	不适用	5	3	1.6
泵机水位提升， m (ft)	不适用	不适用	9 (30)	9 (30)	6 (20)
泵机排量， l/min (gal/min)	不适用	不适用	204 (54)	260 (69)	150 (39)
尺寸（ 长 x 宽 x 高 ）， mm (in)	600x570x1250 (23.6x22.4x49. 2)	600x570x1250 (23.6x22.4x49. 2)	600x570x1250 (23.6x22.4x49. 2)	600x570x1250 (23.6x22.4x49. 2)	530x520x910 (20.9x20.5x35. 8)
重量， kg (lbs)	34 (75)	34 (75)	44 (97)	44 (97)	27 (59)
声功率级 L <sub>WA</sub> 测量值， dB(A) <sup>26</sup>	86	86	86	86	85
操作员耳旁的声压级 L <sub>PA</sub> ， dB(A) <sup>27</sup>	76	76	76	76	74
振级 a <sub>h</sub> ， m/s <sup>2</sup> 228	≤2.5				

<sup>26</sup> 环境噪音排放按照 EN 60335-2-69 进行测量，单位为声功率 (LWA)。不确定度 Kwa 2dB。  
<sup>27</sup> 噪音声压级按照 EN 60335-2-69 进行测量。不确定度 KPA 2dB。  
<sup>28</sup> 振级符合 EN 60335-2-69 标准。报告的振级数据中具有 1 m/s<sup>2</sup> 的典型统计公差（标准偏差）

部件名称	有害物质					
	铅	汞	镉	六价铬	多溴联苯	多溴二苯醚
电子元器件 (线路板、开关、电线等)	X	O	X	O	O	O
泵动机	X	O	O	O	O	O
电源站	X	O	O	O	O	O
紧固件	X	O	O	O	O	O
金属零件 (铁件、铜件、铝件)	X	O	O	O	O	O
本表格依据 SJ/T 11364 的规定编制。 O：表示该有害物质在该部件所有均质材料中的含量均在 GB/T 26572 规定的限量要求以下。 X：表示该有害物质至少在该部件的某一均质材料中的含量超出 GB/T 26572 规定的限量要求。						

## 一致性声明

### 欧盟一致性声明

我们 ( Husqvarna AB, SE-561 82 Husqvarna,  
SWEDEN , Tel +46 36 146500 ) 谨此声明, 本产品 :

描述	Wet Industrial Vacuum Cleaner
品牌	HUSQVARNA
类型/型号	W 70, W 70 P, W 250 P
标识	2022 及以后的序列号

完全符合以下欧盟指令和法规的要求 :

指令/法规	描述
2006/42/EC	"关于机械"
2014/30/EU	"关于电磁兼容性"
2011/65/EU	"关于限制有害物质"

并适用以下标准和/或技术规格 ;

EN ISO 12100:2010

EN 60335-2-69:2016

EN 55014-1:2017

EN 55014-2:2015

EN 61000-3-2:2014

EN 61000-3-3:2013

EN IEC 63000:2018

Partille, 2022-11-28



Martin Huber

混凝土表面和地面产品研发总监

Husqvarna AB Construction 事业部

技术文档负责人











[www.husqvarnaconstruction.com](http://www.husqvarnaconstruction.com)

الإرشادات الأصلية  
取扱説明書原本  
원본 설명서  
原始说明

1140482-94

Rev. D



2024-12-17